

保存版

# 外水氾濫ハザードマップ

## 黒瀬川・長谷川

### 〈郷原地区〉

発行：呉市 危機管理課  
呉中央 4丁目1-6  
TEL0823-25-3326 (直通)  
E-mail: kurekiki@city.kure.lg.jp  
制作：令和8年3月

### インターネットでの防災情報

- 気象情報  
広島県防災web  
  
<https://www.bousai.pref.hiroshima.lg.jp/>
- 浸水想定区域図等  
洪水ポータルひろしま  
  
<https://www.kouzui.pref.hiroshima.lg.jp/portal/>
- 呉市WEBハザードマップ  
  
<https://www.city.kure.lg.jp/soshiki/82/web-hazardmap.html>

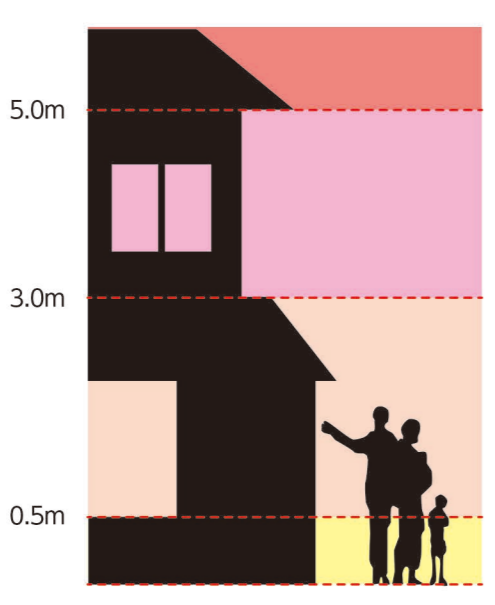


### 洪水に備えて

浸水深ランクの目安

5.0m以上の区域	2階の屋根以上が浸水する程度
3.0～5.0m 未満の区域	2階の軒下まで浸水する程度
0.5～3.0m 未満の区域	1階の軒下まで浸水する程度
0～0.5m 未満の区域	大人の膝までつかる程度

※水深が0.5mを超えると避難が非常に困難になります。早めの避難をお願いします。



○洪水ハザードマップは計画規模降雨（100年に1度の大雨）と想定最大規模降雨（1000年に1度の大雨）を想定し作成しています。

○川が氾濫しない場合でも、低い土地などは床上床下浸水などが起こる場合があります。

○実際は、想定と異なる浸水深になったり、地図に表示された浸水区域以外も浸水したりすることがあります。

黒瀬川松ヶ瀬観測所の水位	水位の名称	水位の説明
2.65m	はん濫危険水位	川のはん濫など重大な災害発生のおそれがある水位
2.10m	避難判断水位	住民が避難行動を行う目安となる水位
2.10m	はん濫注意水位	住民が避難行動の準備を行う目安となる水位 水防団が活動して活動を行う目安となる水位
0.65m	水防団待機水位	水防団が水防活動の準備を始める目安となる水位

※長谷川については、水位基準がないため、河川カメラなどで確認してください。

#### 避難指示の発令判断基準

#### 高齢者等避難の発令判断基準

#### 避難指示の発令判断基準

#### 避難指示の発令判断基準

#### 避難指示の発令判断基準

#### 避難指示の発令判断基準

#### 避難指示の発令判断基準

#### 避難指示の発令判断基準

#### 避難指示の発令判断基準

#### 避難指示の発令判断基準

#### 避難指示の発令判断基準

#### 避難指示の発令判断基準

#### 避難指示の発令判断基準

#### 避難指示の発令判断基準

#### 避難指示の発令判断基準

#### 避難指示の発令判断基準

#### 避難指示の発令判断基準

#### 避難指示の発令判断基準

#### 避難指示の発令判断基準

#### 避難指示の発令判断基準

#### 避難指示の発令判断基準

#### 避難指示の発令判断基準

#### 避難指示の発令判断基準

#### 避難指示の発令判断基準

#### 避難指示の発令判断基準

#### 避難指示の発令判断基準

#### 避難指示の発令判断基準

#### 避難指示の発令判断基準

#### 避難指示の発令判断基準

#### 避難指示の発令判断基準

#### 避難指示の発令判断基準

#### 避難指示の発令判断基準

#### 避難指示の発令判断基準

#### 避難指示の発令判断基準

#### 避難指示の発令判断基準

#### 避難指示の発令判断基準

#### 避難指示の発令判断基準

#### 避難指示の発令判断基準

#### 避難指示の発令判断基準

#### 避難指示の発令判断基準

#### 避難指示の発令判断基準



#### 避難指示の発令判断基準

#### 避難指示の発令判断基準

#### 避難指示の発令判断基準

### 災害に関する情報

「自らの命は自らが守る」意識をもって自分の判断で避難行動をとりましょう。  
令和8年度から、黒瀬川は河川氾濫、長谷川は大雨の防災気象情報が適用されます。それぞれの防災情報に注意してください。

警戒レベル	避難情報	とるべき行動	サイレン	河川氾濫 (黒瀬川)	大雨 (長谷川)
レベル5	緊急安全確保 (呉市が発令)	命の危険 直ちに安全確保！ 災害が発生又は切迫している状況です。立退き避難することがかかって危険である場合、緊急に身の安全を確保してください。(警戒レベル5は必ず発令されるものではありません。)		レベル5 氾濫特別警報	レベル5 大雨特別警報
~~~~~(警戒レベル4までに危険な場所から必ず避難)~~~~~					
レベル4	避難指示 (呉市が発令)	危険な場所から 全員避難 災害が発生するおそれが高い状況です。危険な場所から全員避難してください。		レベル4 氾濫危険警報	レベル4 大雨危険警報
レベル3	高齢者等避難 (呉市が発令)	危険な場所にいる 高齢者等は 避難 災害が発生するおそれがある状況です。高齢者等以外の人も必要に応じて、普段の行動を見合わせ始めたり、避難の準備を完了したり、危険を感じたら自主的に避難してください。		レベル3 氾濫警報	レベル3 大雨警報
レベル2		自らの 避難行動を 確認する 気象状況が悪化している状況です。ハザードマップ等により、自らの避難行動を確認しましょう。		レベル2 氾濫注意報	レベル2 大雨注意報
レベル1		災害への心構えを 高める 今後、気象状況が悪化するおそれがある状況です。最新の気象情報等に注意して、災害への心構えを高めましょう。		早期注意情報	

※必ずしも、この順番で出されるものとは限らないので注意してください。

### 呉市防災行政無線テレホンサービス

次の番号へ電話をしていただくと、防災行政無線放送の最新の内容を確認できます。

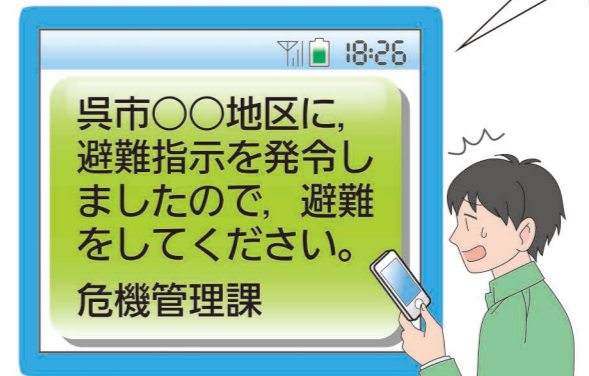


### 防災情報伝達アプリ「聞いてクレ防災」

災害時の重要な防災情報をスマートフォンに音声と文字で届けます。

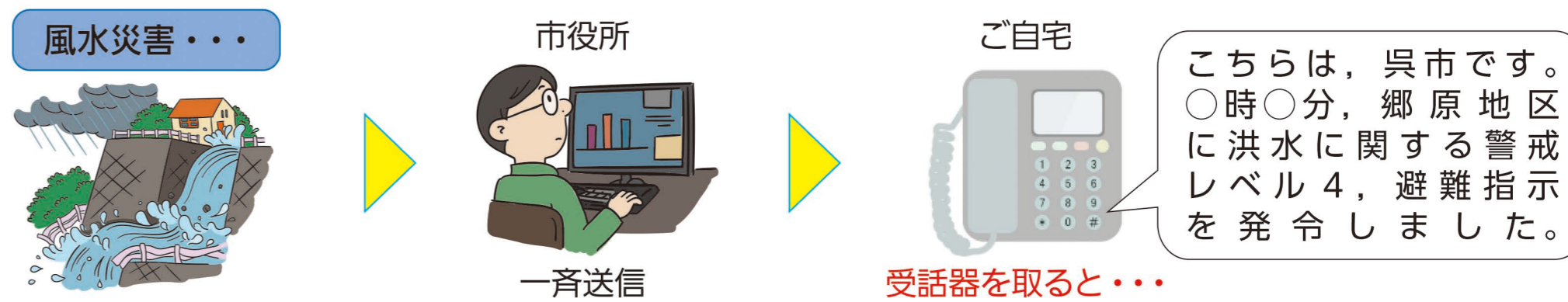
防災行政無線と同じ緊急放送を、音声と文字で自動再生するアプリです。いつでもどこでも避難情報を聞き逃しません。QRコードからアプリを簡単ダウンロードできます。登録や設定も簡単です。この機会にダウンロードをお願いします。

こちらは呉市です。○時○分、郷原地区に洪水に関する警戒レベル4、避難指示を発令しました。



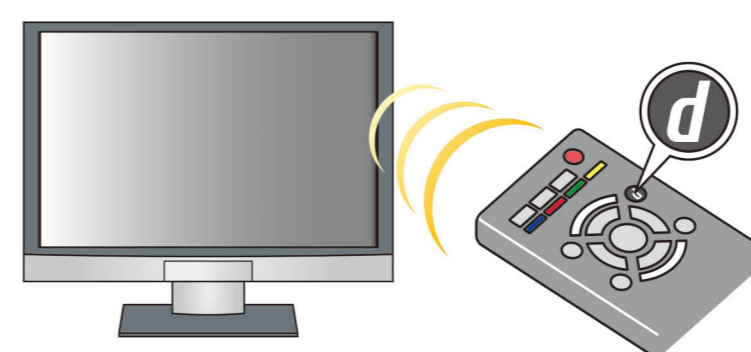
### 一斉電話伝達サービス

携帯電話を持っていない方、メールが受信できない方、視覚障害がある方に、災害時の防災情報を固定電話にお知らせします。



【登録方法】危機管理課または各市民センターに置いてある申込書を提出してください。

### NHKデータ放送 (dボタン) による避難情報等の確認方法について



NHKテレビのデータ放送は、リモコンのdボタンを押すとご覧になれます。災害時に呉市から発令される避難情報や避難所の開設情報などが確認できます。

- 赤ボタンを押す！「気象情報」へ
- 赤ボタンを押す！「警報・注意報」へ
- 赤ボタンを押す！「防災・生活情報」へ
- 「避難情報」や「開設避難所」を確認

### 災害に備えて

#### どう避難すればいいの？

#### 大雨・洪水の時はどうして避難

- 足元に注意  
水中の溝等に注意し、長い棒を杖代わりにして確認しましょう。道路はできるだけ真ん中を歩きましょう。
- 子どもやお年寄りを安全に  
足の不自由なお年寄りは背負い、小さい子どもはベビーカーに載せる方法もあります。
- ひざまで水につかると歩かなくなります  
洪水の中での避難はできるだけ避けましょう。歩ける水の深さは50cm程度が限度です。
- ロープにつなぐ  
小さい子どもなどは大人とロープで体をつなぎましょう。
- 歩いて避難  
あらかじめ決めておいた、よく知っている避難コースを通りましょう。
- 危険なところは避ける  
崩れやすい、狭い道、がけや川のそばは避けましょう。垂れ下がった電線には近づかないようにしましょう。

#### その他避難の時に注意すべきこと

- 家に避難先、安否状況のメモを残す

#### 避難する時の服装のポイント

- ヘルメット等
- 長そで、長ズボン
- スニーカーや運動靴 (長靴は水が入ると動きづらくなるのでダメ)
- 軍手、手袋
- 非常持ち出し袋

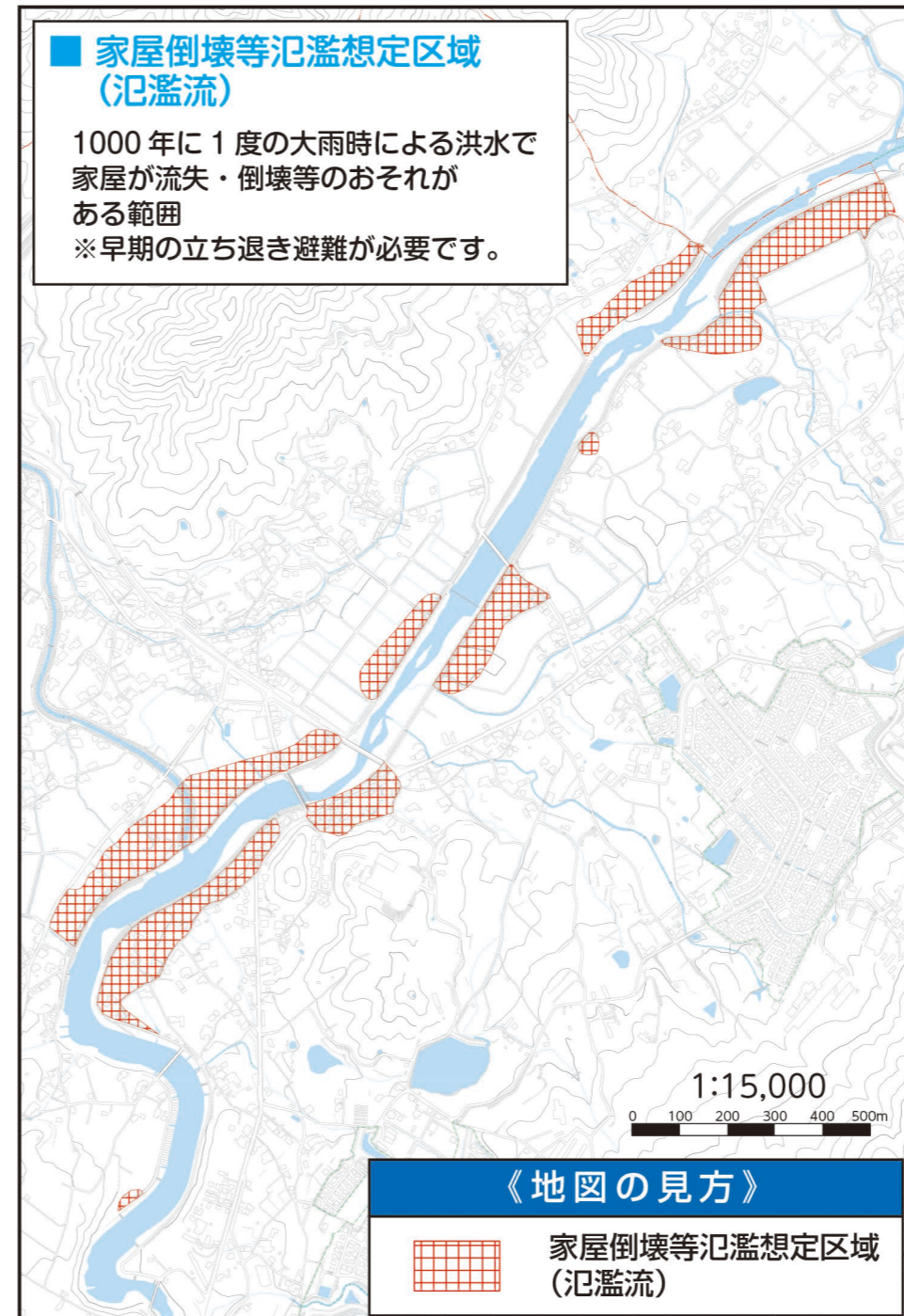
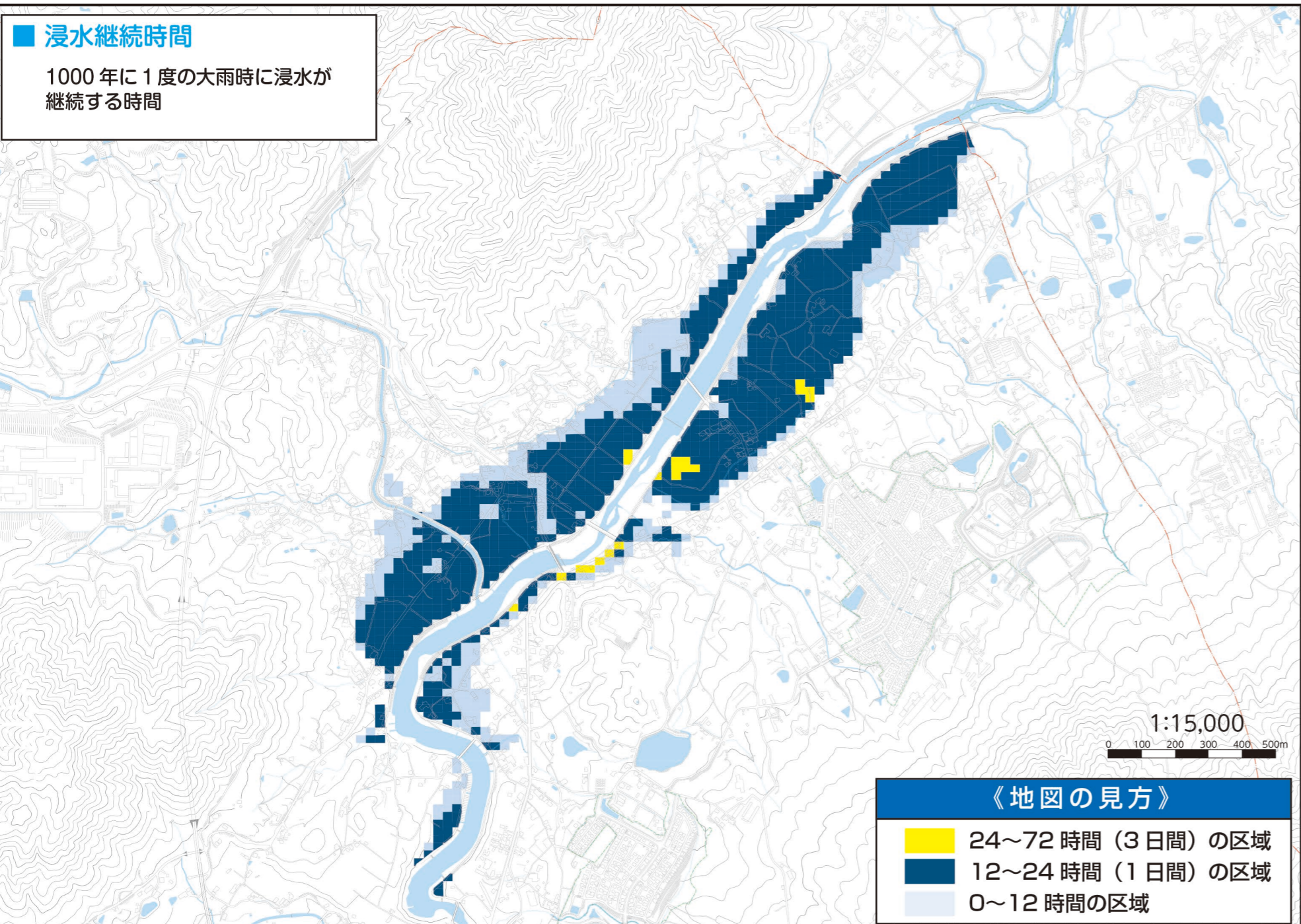
#### 非常持ち出し品・備蓄品の用意

いざという時は、すぐに避難しなければなりません。そのような時に備えて、非常持ち出し品などを常備し、リュックサックなどにまとめておきましょう。

持ち出し品が多すぎると避難が大変です。目安は男性で15キロ、女性で10キロ程度です。

- 食品・水**
  - 缶詰など (火を通さなくても食べられるもの)
  - ミネラルウォーター
  - ミルク
- 救急用品**
  - 常備薬
  - バンドゥコウ
  - 創傷
  - 包帯
  - お薬手帳
- 日用品・貴重品**
  - 懐中電灯・ラジオ
  - ライター・缶切り
  - 電池・ビニール袋
  - 携帯トイレ
  - ティッシュペーパー
  - 貴重品
- 衣類**
  - 下着
  - 上着
  - おむつ
- 避難所での感染拡大防止品**
  - マスク
  - 体温計
  - タオル
  - ウェットティッシュ

チェック欄☑を活用してください。



# 100年に1度の大雨想定（計画規模降雨 234mm/24h）の浸水想定区域

**避難所一覧** R8.3 現在

避難所別	番号	施設名	所在地	災害種別				
				洪水	地震	津波	高潮	土砂
第1開設避難所	①	郷原まちづくりセンター	郷原町字飛垣内1585-8	○	○	○	○	○
	②	郷原中学校(教室,図書館)	郷原町1706	○	○	○	○	○
地域開設避難所	③	グリーンヒル郷原	郷原野路の里2丁目3-1	○	○	○	○	②
	④	浄光寺	郷原町1912	○	○	○	○	○

1 上記避難所は、100年に1度の大雨による浸水想定区域に対応しています。  
 2 災害種別欄の○印は、避難に適していることを示します、また、○内の数値は階数を示しており、その階数以上のフロアへ避難することを示しています。  
 3 表中に○印が付されていなくても、被害の状況によって安全であると認められる場合には、避難所として開設します。  
 4 地震災害欄の空白は、耐震性が不明または耐震性がないことを示しています。

河川ライブカメラ		水位観測所	
長谷川	国土交通省「川の防災情報」から確認できます。 <a href="https://www.river.go.jp/index/twinfo/pc?prefCd=3401&amp;type=obs&amp;tm=cctv&amp;twCd=3401202">https://www.river.go.jp/index/twinfo/pc?prefCd=3401&amp;type=obs&amp;tm=cctv&amp;twCd=3401202</a>	惣引谷	広島県河川防災情報システムから確認できます。 <a href="https://www.kasen-bousai.pref.hiroshima.lg.jp/rivercontents/">https://www.kasen-bousai.pref.hiroshima.lg.jp/rivercontents/</a>

**《地図の見方》**

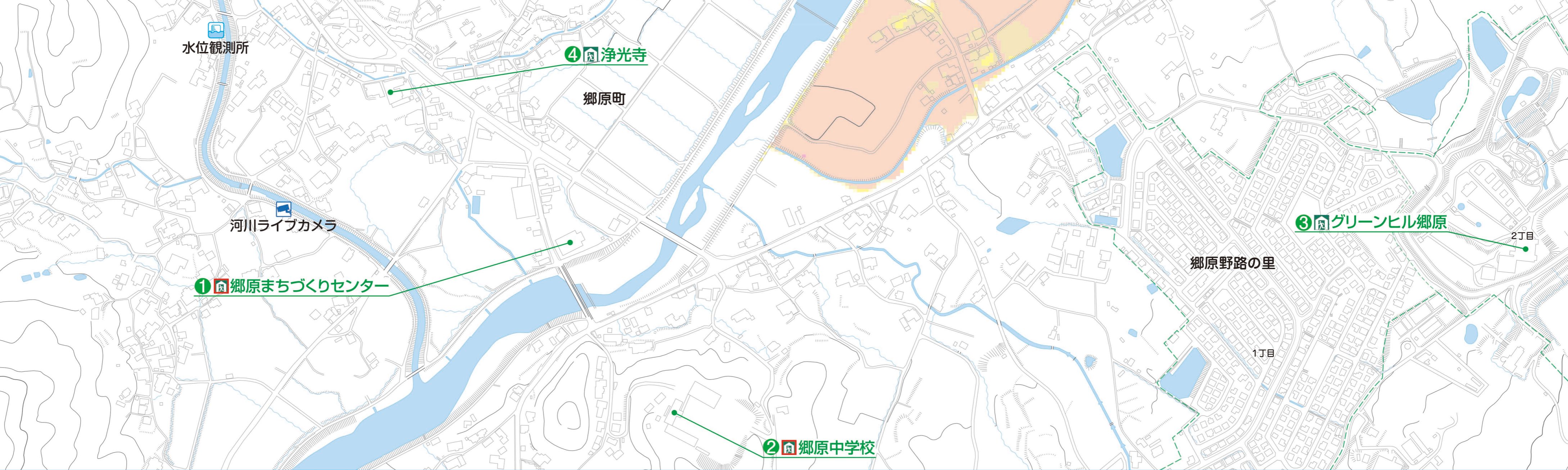
**浸水深ラング**

- 5.0~10.0m 未満の区域
- 3.0~5.0m 未満の区域
- 1.0~3.0m 未満の区域
- 0.5~1.0m 未満の区域
- 0.3~0.5m 未満の区域
- 0~0.3m 未満の区域

**避難所**

- 指定避難所 (洪水災害の避難所として使用できます。)

1:4,000



# 1000年に1度の大雨想定（想定最大規模降雨 667mm/24h）の浸水想定区域

**《地図の見方》**

**浸水深ラング**

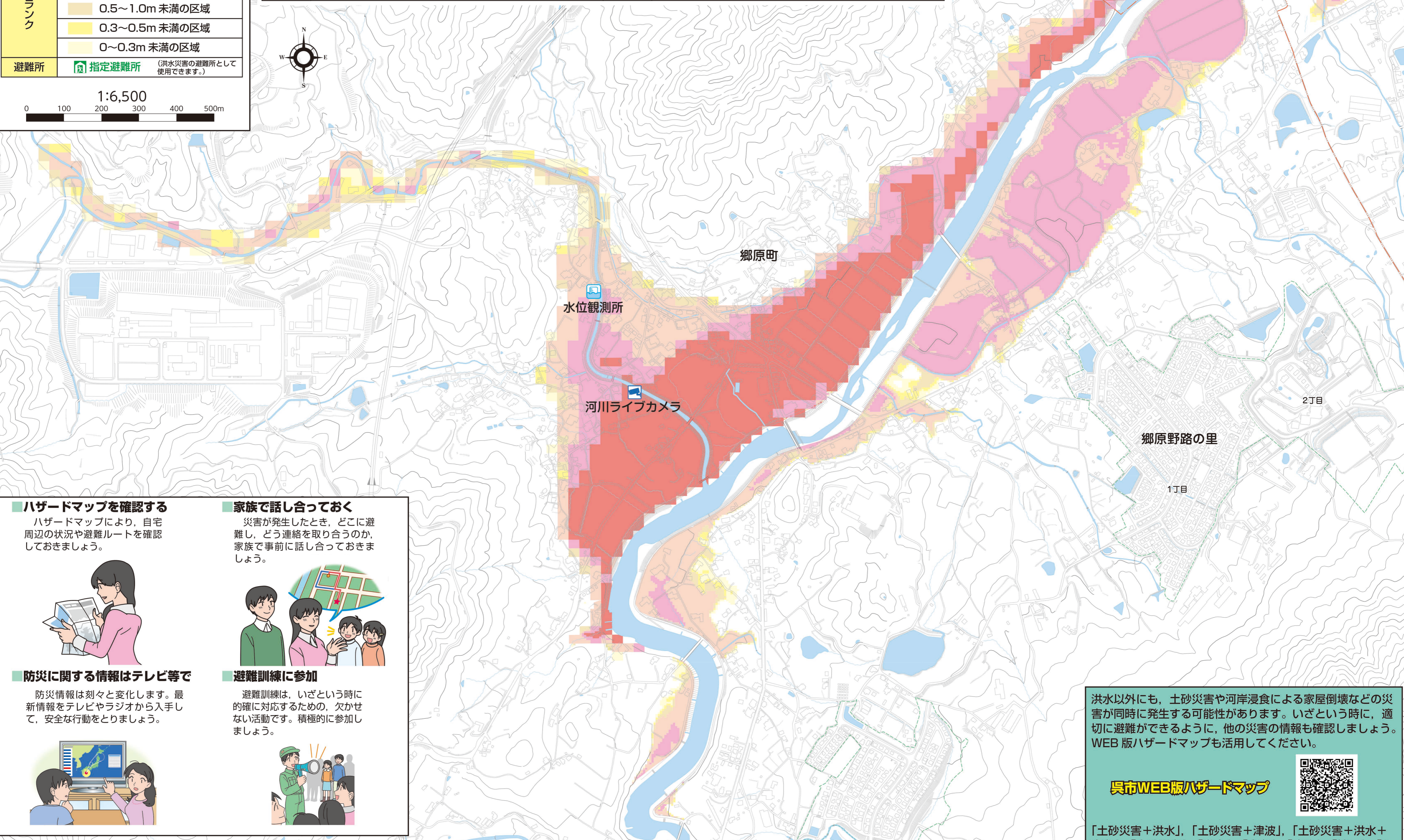
- 5.0~10.0m 未満の区域
- 3.0~5.0m 未満の区域
- 1.0~3.0m 未満の区域
- 0.5~1.0m 未満の区域
- 0.3~0.5m 未満の区域
- 0~0.3m 未満の区域

**避難所**

- 指定避難所 (洪水災害の避難所として使用できます。)

1:6,500

河川ライブカメラ		水位観測所	
黒瀬川	ライブカメラ映像は国土交通省「川の防災情報」から確認できます。 <a href="https://www.river.go.jp/index/twinfo/pc?prefCd=3401&amp;twCd=3401212&amp;type=obs&amp;tm=cctv">https://www.river.go.jp/index/twinfo/pc?prefCd=3401&amp;twCd=3401212&amp;type=obs&amp;tm=cctv</a>	松ヶ瀬	水位は広島県河川防災情報システムで確認できます。 <a href="https://www.kasen-bousai.pref.hiroshima.lg.jp/rivercontents/">https://www.kasen-bousai.pref.hiroshima.lg.jp/rivercontents/</a>



**ハザードマップを確認する**  
ハザードマップにより、自宅周辺の状況や避難ルートを確認しておきましょう。

**家族で話し合っておく**  
災害が発生したとき、どこに避難し、どう連絡を取り合うのが、家族で事前に話し合っておきましょう。

**防災に関する情報はテレビ等で**  
防災情報は刻々と変化します。最新情報をテレビやラジオから入手して、安全な行動をとりましょう。

**避難訓練に参加**  
避難訓練は、いざという時に的確に対応するための、欠かせない活動です。積極的に参加しましょう。

洪水以外にも、土砂災害や河岸浸食による家屋倒壊などの災害が同時に発生する可能性があります。いざという時に、適切に避難ができるように、他の災害の情報も確認しましょう。WEB版ハザードマップも活用してください。

**呉市WEB版ハザードマップ**

この地図は、呉市長の承認を得て、呉市発行の1/2,500呉市平地面積図を使用したものです。(承認番号 呉都第122号)  
 この地図は、広島県知事の承認を得て、県発行の森林基本図を使用したものである。(令和3年度広島県使用承認林業第777号)  
 © 2026 ZENRIN CO., LTD. 最新版更新履歴 令和8年3月作成