

市政だより

5

vol. 903

令和8年(2026)4月10日発行

# くね

令和8年度予算。



# 呉市の令和8年度予算



幸せな呉市のための施策を積極的に実施していく令和8年度予算。  
私たちの暮らしにつながっている「市の予算」を紹介します。

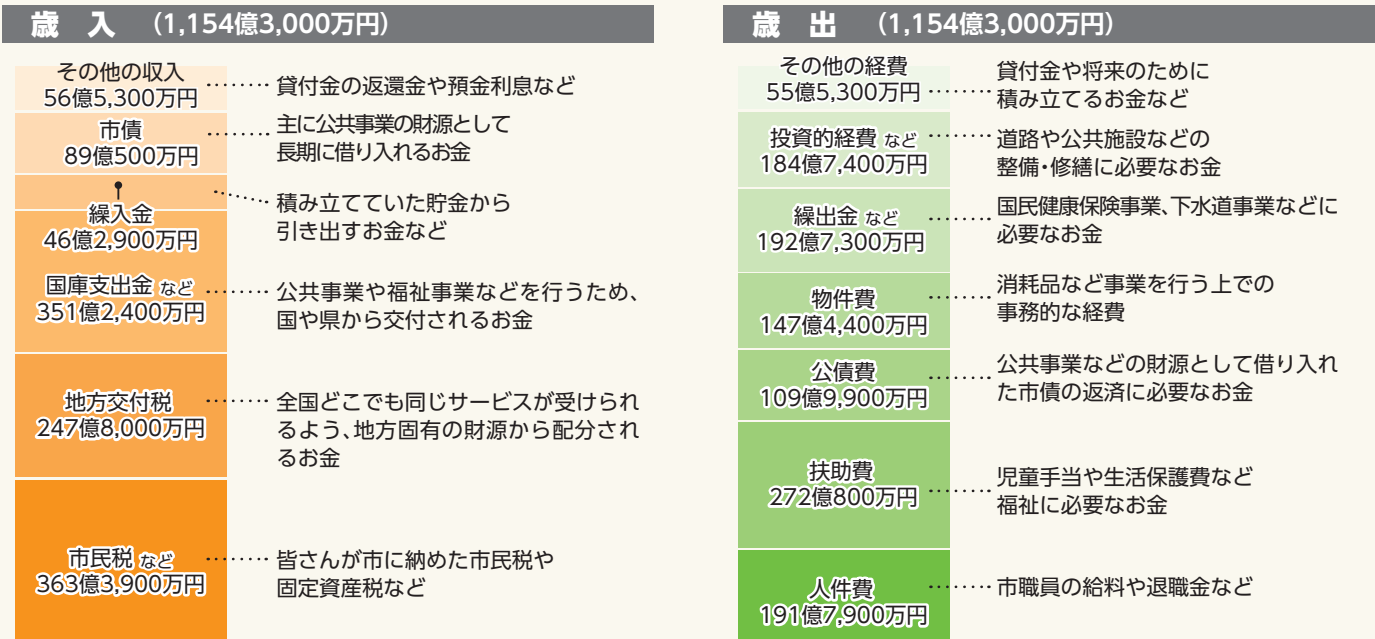
問 財政課 ☎ 25-3189

## 令和8年度 呉市の予算額

会計	内容	予算額
一般会計	税金などで、事業(教育、福祉、消防、都市基盤整備などの市の基本的な行政サービス)を行う会計です。	1,154億3,000万円 (前年度比3.3%増)
特別会計 (15会計)	特定の収入で事業(国民健康保険、後期高齢者医療、介護保険、港湾整備など)を行う会計です。	508億3,237万円 (前年度比1.0%減)
公営企業会計 (4会計)	サービスを利用した人の料金収入などで事業(病院、水道、工業用水道、下水道)を行う会計です。	253億3,883万円 (前年度比5.2%減)

一般会計は、「世界一魅力的な『呉』を目指して～こどもを産み育てやすいまちへ～」を実現していくため、これまでで最大の予算規模となっています。

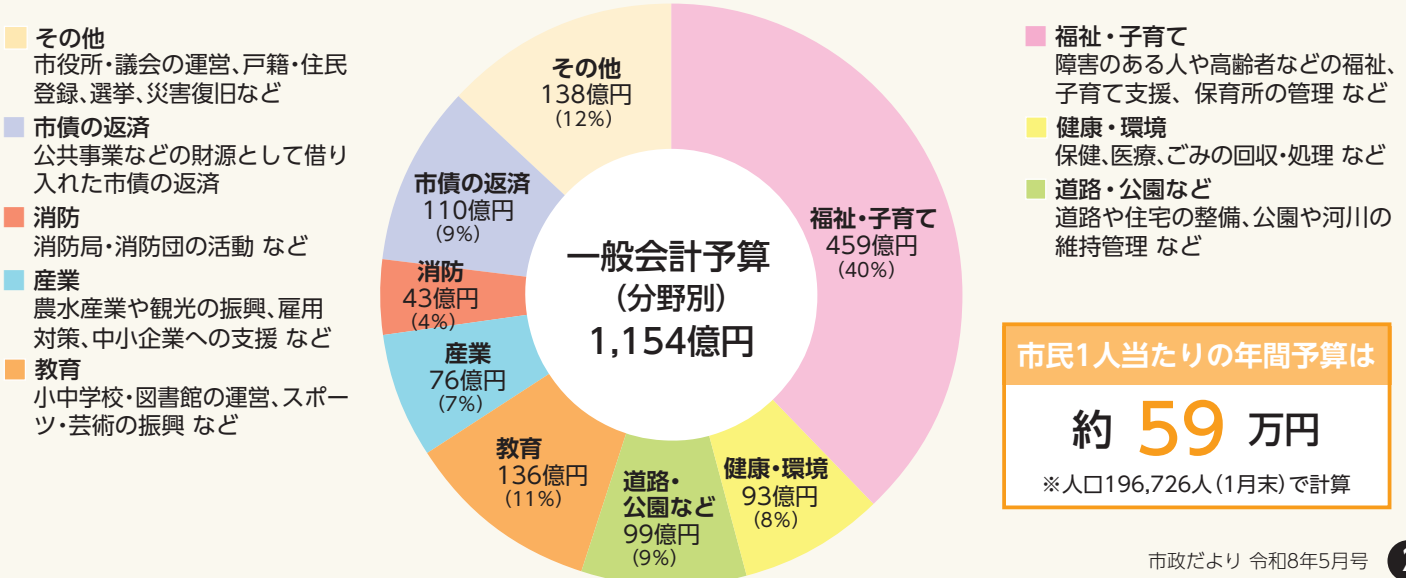
## 一般会計の中身は？



歳入のポイント：個人市民税などの市税の増や、体育振興基金繰入金が増など。

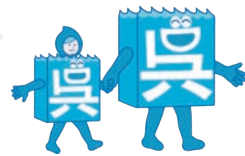
歳出のポイント：呉市総合スポーツセンターの移転・再配置や、呉駅前子育て支援施設の整備に伴う投資的経費の増のほか、0歳児から2歳児までの保育料の無償化に伴う扶助費の増など。

## その使いみちは？



# 世界一魅力的な「呉」を目指して

～こどもを産み育てやすいまちへ～



## 令和8年度予算におけるポイント

### 1 呉市人口戦略対策

次の3つを人口減少対策の柱にし、効果的な施策を全庁的に行います。

#### ■ 若者や女性にとって魅力的な雇用の創出と働きやすい環境の整備

若者や女性にとって魅力的な企業誘致・留置による雇用の確保・創出

- 新** 新たな産業団地整備を見据えた適地検討業務
- 新** 呉市土地開発公社保有地の取得および売却
- 新** 旧学校跡地の売却
- 拡** 呉市総合スポーツセンターの産業団地への転換ならびにスポーツ施設の移転・再配置
- 継** 呉市企業立地条例に基づく助成

職場における意識改革による若者や女性が働きやすい環境の整備

- 拡** 女性や若者の活躍応援事業および女性創業支援事業の実施

既存産業の活性化・イノベーションの誘発

- 新** 中小企業等への賃上げ応援奨励金およびAI導入促進
- 拡** 呉市・広島大学による海洋・海事の拠点形成(教育・研究・社会連携拠点の整備など)



▲女性の創業支援連続セミナー「ちよいびじ」の様子

#### ■ 子育て世代が安心して子どもを産み育てることができる環境の整備



子どもを産みやすい環境の整備

- 新** **周産期(※)・小児医療体制の確保**  
※妊娠22週～出生後7日未滿までの期間。母体・胎児・新生児の健康に影響が大きい期間のため、専門的な医療体制が求められる。
- 新** 産後ケア施設の新規開設および施設改修等への支援
- 新** 特定不妊治療に対する支援

子どもを育てやすい環境の整備

- 新** **0歳児から2歳児の保育料無償化※保育料の全年齢無償化**
- 新** **小学校給食の抜本的な負担軽減※実質無償化(1年間)を実現**
- 新** 医療的ケア児保育の受入体制整備への支援
- 拡** 学校体育館への空調整備
- 継** すべての子どもたちを守る医療費助成制度
- 継** 保育所等給食食材費高騰対策・中学校給食食材費高騰対策



#### ■ 誰もが暮らしやすい魅力的なまちづくりの推進

若者や女性に魅力的なまちづくりの推進

- 拡** 呉駅周辺地域総合開発推進事業
- 拡** 音戸の瀬戸公園整備事業
- 拡** 幸町地区総合整備事業
- 拡** アーバンスポーツ施設のオープニングイベント



▲アーバンスポーツ施設の整備を進めている呉ポートピアパーク

誰もが暮らしやすい環境の整備

- 新** 民間による住宅開発の誘導
- 新** 横路4丁目白石線整備事業
- 拡** 移住希望者の住宅取得支援
- 拡** 子育て世帯向け市営住宅の整備
- 拡** 新婚・子育て世帯の定住支援
- 継** 焼山矢野線バイパス整備事業

## 2 世界一魅力的な「呉」を目指して

次の項目を中心に取り組み、より魅力的なまちを目指します。

### 呉駅周辺地域総合開発の推進

令和8年度は、そごう跡地で建設中の複合建物内の公益機能を整備します。キッズ世代からユース世代までの子どもたちが集い、自分らしく過ごせる居場所の創設をコンセプトとする新たな子育て支援施設の整備や、公・民・学の連携のもと市民一体でまちの課題解決に取り組む「アーバンデザインセンター」の活動拠点を整備するため、複合建物の区分所有権の取得などを進めます。

- 新 新たな子育て支援施設の整備
- 拡 アーバンデザインセンターの整備



▲呉駅の完成イメージ

令和9年度には複合建物がオープンします。また、国の呉駅交通ターミナルも1期工事が完了して、バス乗降場やデッキの西側が供用開始されます。その後、2期工事において、JR呉駅との接続工事、デッキ東側、車両がデッキに乗り入れるためのスロープ、タクシー乗降場整備などが予定されています。

### 呉市・広島大学による海洋・海事の拠点形成

- 拡 教育・研究・社会連携拠点の整備
- 拡 Town&Gown Officeの運営など
- 継 海洋文化都市くれ推進協議会の運営
- 継 Town&Gown構想に関わる研究活動の推進

Town&Gown構想で推進しているリモートセンシング技術▶



### 幸町地区総合整備事業

- 新 青山クラブ・桜松館の建物調査
- 新 青山クラブ・桜松館の解体設計
- 拡 新美術館整備に向けた検討

### 音戸の瀬戸公園および周辺の整備に向けた取り組みの推進

- 拡 音戸の瀬戸公園整備の実施設計
- 拡 音戸の瀬戸公園での次世代モビリティ導入実証実験
- 新 音戸町坪井・引地地区の道路美装化および小公園整備

ボンネットバスや記念イベントの詳細は次の見開きで!



### 大和ミュージアムのリニューアルオープン

大和ミュージアムを訪れた観光客が、周辺の魅力的なスポットにアクセスしやすいよう、ボンネットバスを活用した交通環境を整備します。また、大和ミュージアムサテライトや澎湃館(ほうはいかん)についても、令和8年度まで展示を延長することで、呉の観光の見どころを充実させていきます。さらに、今回のリニューアルを機に、市内の観光スポットやイベントのブラッシュアップを行い、呉のまちを一層盛り上げていきます。



▲1/10戦艦「大和」

- 新 大和ミュージアムの開館セレモニー
- 新 ボンネットバスなどの市内周遊運行への負担金
- 新 とびしま海道でのサイクルツーリズム環境整備など
- 新 アーバンスポーツ施設のオープニングイベント
- 拡 大和ミュージアムサテライトおよび澎湃館<sup>ほうはいかん</sup>の展示延長
- 拡 呉信用金庫ホールなどでの記念文化イベントの実施
- 拡 (一社)ツーリズムKUREによる観光PRの強化など

### 大和ミュージアムと海外博物館との連携

- 拡 国際的に知られる海外博物館との連携協定の締結
- 拡 学芸員による国外での調査・研究活動



### 呉市総合スポーツセンターの産業団地への転換 ならびにスポーツ施設の移転・再配置

呉市総合スポーツセンターを産業団地に転換することで、税収増や若者の雇用創出および定住促進を図り、呉の経済の更なる発展につなげていくとともに、各スポーツ施設については、より良い施設となるよう着実な移転・再配置に取り組んでいます。令和8年度は入船山公園多目的広場に整備する陸上競技場の設計や、広多賀谷緑地に整備するサッカー場・野球場の工事に着手するほか、呉昭和高校跡地の取得とテニスコート・弓道場の基本設計、阿賀マリノポリスGブロックの整備などを実施します。

# 3 そのほか、各政策分野における取り組み

## 子育て・教育分野

### 子どもの居場所づくりと学びの環境づくり

- 新 放課後児童会の要支援児童への支援の充実
- 新 5歳児健康診査の実施
- 新 帰国・外国人児童生徒等教育の推進支援事業
- 新 こどものチャット相談窓口の設置
- 新 市立呉高等学校の大規模改修
- 新 呉市立中学校への自動採点システムの導入 など

## 市民生活・防災分野

### 暮らしの安心と災害への備え

- 新 KUREまち貢献事業者応援事業
- 新 西消防署倉橋出張所への女性専用施設整備
- 新 子育て世代への応急手当普及啓発
- 拡 災害応急備蓄物資の確保
- 継 安芸灘地域活性化奨励金の交付 など

## 産業分野

### 新たなビジネスへの挑戦

ミオバイドッツ

- 新 広島駅ミナモアの「miobyDoTS」での呉産品PRイベントの実施
- 新 ビュー・ポートくれの売却に向けた取り組み
- 新 呉市観光案内所へのAIチャットボット機能を搭載したデジタルサイネージの設置
- 新 沿線まるごとホテル事業
- 新 野呂山再整備基本計画
- 拡 呉産品活用ビジネスチャレンジ応援事業
- 拡 かき養殖事業者支援事業
- 拡 豊かな海の再生に向けた取り組み
- 拡 スマート農業の推進 など

## 環境分野

### 豊かな環境を次の世代へ

- 新 市民センターおよび学校教育施設等照明のLED化
- 新 こども環境白書のデジタル化
- 新 一般廃棄物最終処分場の第2期運営事業の検討
- 拡 ごみの減量化対策(プラスチック資源の分別収集開始や資源物の収集日数見直し) など

## 福祉保健分野

### 誰もが自分らしく暮らせるまちへ

- 新 次世代データヘルスへの挑戦
- 新 RSウイルス定期予防接種の開始
- 新 有料老人ホーム・訪問介護看護施設整備への貸付
- 新 みはらし荘の廃止に伴う代替機能等の整備
- 拡 マイクレを活用した健康づくりの促進
- 拡 在宅医療・介護連携の推進 など

## 文化・スポーツ・生涯学習分野

### 文化・スポーツ・学びの機会の創出

- 新 旧澤原家住宅の保存修理に向けた調査業務
- 新 シシンヨーオークアリーナの大規模改修
- 新 スポーツ会館のバスケットゴール更新
- 拡 呉信用金庫ホールのリニューアル
- 継 広島東洋カープ2軍戦の誘致 など

## 都市基盤分野

### 安全で快適に暮らせるまちへ

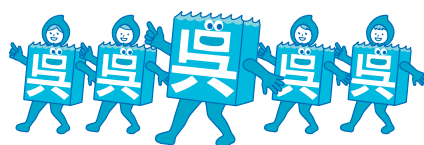
- 新 (仮称)呉市住生活基本計画の策定
- 新 道路床版(\*)の状況調査  
※道路の一部となっている河川や水路の蓋
- 拡 生活・離島航路への運航支援
- 拡 寄港するクルーズ船のおもてなし
- 継 中央公園の防災整備 など

## 行政経営分野

### スマートシティ“くれ”への第一歩を

- 新 AI活用研修の実施
- 新 戸籍事務に関する電子書籍AI検索サービスの導入
- 新 広市民センターへの呼出發券システム導入
- 新 職員採用の取り組み強化  
(呉市職員奨学金返還支援制度の創設など)
- 新 職員の意識改革に向けた研修の実施
- 新 地域活性化起業人制度(\*)の導入  
※三大都市圏などの企業社員が、一定期間地方自治体の業務に従事しノウハウを生かすことで、地方に人の流れを生む仕組み
- 拡 新たな窓口支援システムの導入  
ビビリアル
- 継 BPR(業務改革)の推進 など

みんなで力をあわせて、  
呉のまちを盛り上げよう！



▼予算詳細はこちら



# 大和ミュージアムの“オープニングイベント”を楽しもう！

問 大和ミュージアム  
☎ 093-25-3017

大和ミュージアムのリニューアルオープン日である4/23(木)を皮切りに、さまざまなイベントが開催されます。それらの見所を知って、待ちに待ったリニューアルオープンをみんなで楽しみましょう。



大和ミュージアムと  
合わせて楽しもう！

## 2 昭和レトロな「ボンネットバス」が運行します！

大和ミュージアムのリニューアルオープンに合わせて、昭和60年代まで市内を路線バスとして走っていたボンネットバスが、観光スポットなどを巡るツアーで運行を再開します。大和ミュージアムだけでなく、昭和レトロなボンネットバスに乗って、そのほかのスポットの魅力も体験してみませんか。

周遊ルートや料金  
など詳しくは▼

期間 4/23(木)およびそれ以降の土・日・祝日に  
運行予定(夏期は運行を休止します)



▲運行を再開するボンネットバス

## 大和ミュージアムの歩み

### ■平成17年(2005年) 大和ミュージアムがオープン

海軍工廠のまちとして栄えた呉のものづくりの歴史や、科学技術のすばらしさを伝える博物館として開館。初年度から来館者160万人を記録するなど、すぐにまちの代表的な観光拠点に。



### ■平成30年(2018年) 災害復興ライトアップイベント 「夕暮れの呉湾と大和」



平成30年7月豪雨災害で、大きな被害を受けた呉。まちを活気づけるため、ライトアップなどのイベントを行いました。

### ■令和4年(2022年) 来館者1,500万人達成

オープンから約17年で来館者が1,500万人に。観光客だけでなく市民も多く訪れ、たくさんの人から愛される博物館になりました。



### 令和7年(2025年)2月～大規模リニューアルのため休館

### ■令和7年(2025年)2月 「大和ミュージアムサテライト」、 「澎漣館(ほうらいかん)」がオープン

昨年12月には来館者  
20万人を達成!



仮展示室としてオープン。大和ミュージアムサテライトでは、零式観測機の実物大模型やデジタル資料閲覧端末などを展示するなど、呉のまちを盛り上げました。

▲大和ミュージアムサテライト

### 令和8年(2026年)4月23日(木)リニューアルオープン ※大和ミュージアムサテライト、澎漣館も展示を延長

# 1

## 大和ミュージアムの

### オープニングイベント(4/23(木)～)

海上自衛隊呉音楽隊の演奏やデジタルアート書道、呉氏・呉氏Jr.のステージなど、さまざまなイベントで会場を盛り上げます。また、4/23(木)～26(日)には、リニューアルオープンを記念したオリジナルグッズを来館者にプレゼントします。(配布数に限りあり)

イベントの日時や料金、そのほかのイベント情報などの詳細は決まり次第HPへ▶



日程	内容(主なイベント)	場所
4/23(木)	海上自衛隊呉音楽隊 演奏、オープニングセレモニー	レンガパーク
4/25(土)	デジタルアート書道 「大和幻墨(YAMATO GENBOKU)」	1階大和ホール
4/26(日)	呉氏・呉氏Jr. ステージ、 広島弁落語	1階大和ホール



# 3

## 「令和8年 海上保安の日 海上保安展」を開催!

問 呉海上保安部 管理課 ☎093-21-0123

海上保安庁の仕事や歴史、将来の展望を伝える多彩な展示を行います。

期間 4/23(木)～7/20(祝)まで

※5/12が「海上保安の日」

場所 大和ミュージアム 多目的ホール

料金 無料(大和ミュージアム常設展の観覧には別途観覧料が必要)

詳しくは▼



さまざまなイベントでリニューアルオープンを盛り上げます!

さらに魅力アップした大和ミュージアムにぜひお越しください!





## 呉ポートピアパークにダンスルーム (アーバンスポーツ施設)がオープン

問 スポーツ振興課 ☎25-3471



オープニングイベントを「呉子ども祭」とのコラボイベントとして開催します。セレモニーのほか、ブレイキングのパフォーマンスや体験会(事前申し込み不要)を開催します。  
**日時** 5/4(祝)10:30~15:00  
**場所** 呉ポートピアパーク1階現管理棟および周辺  
 ※イベントに先立って4/25(土)から一般利用が可能(1,000円/時間)利用については呉ポートピアパーク(☎38-0560)へ問い合わせください。  
 ※呉ポートピアパークの利用料金は12ページ  
 ※呉子ども祭は25ページ



## 市職員の採用試験

問 人事課 ☎25-3292



一般行政・土木一般(I種)などの職員を募集します。  
**●行政・土木・建築・衛生・保健師など**  
**試験日** 6/21(日)(第1次試験)  
**申込** 6/2(火)までに☑市ホームページから  
 ※採用案内は、人事課・各市民センターで配布。☑市ホームページからもダウンロードできます。  
**【奨学金返還を市が支援します】**  
 土木や建築、電気、機械の分野で、市のまちづくりに関わる技術職の職員を対象に、奨学金返還を支援します。技術を生かして働ける環境を応援しています。



## 呉みなと祭

**日時** 4/29(祝) **場所** 蔵本通り・れんがどおり一帯

**ステージ行事** ●海上自衛隊呉音楽隊演奏  
 ●ジャズダンス ほか

**バザール (10:00~)**  
 ●ゆめみらい広場(市役所駐車場) 呉港高等学校によるミニSLのデモンストレーション・作品展示、自動車の展示、献血コーナーなど  
 ●花の広場 昆虫コーナーほか、各種バザールコーナー  
 ●楓橋 グルメコーナー  
 ●こもれび広場 各種バザールコーナー  
 ●図書館前 みなと祭交番、広島県看護協会呉支部による健康相談 など  
 ●芸術の広場 演奏をバックに世界各国の料理や飲み物を味わえる国際村  
 ●集いの広場 ふれっくす・すてーしょん(ステージ行事など)  
 ●れんごう広場 フリーマーケット、お楽しみ抽選会 など

**パレード(14:00~)市役所前スタート**

さまざまな花車や、消防団によるはしご乗りの公開演技、パワフルでエネルギーギッシュな踊りなど市民参加による総勢約2,000人の大パレードです。

問 呉まつり協会(呉商工会議所内) ☎21-0151

※蔵本通り一帯は、当日交通規制を行います。できるだけ公共交通機関を利用してください。また、行事や時間を変更する場合があります。



●議員が案内 議事堂探訪ツアー (11:00~12:00)

集合 市役所1階 見学場所 議場、議会協議会室、委員会室、議会図書室 料金 無料 ※事前申し込み不要。

問 議会事務局 ☎25-3246

### 目次

すこやか健康	28	連載コラム	32
自分みがき	25	呉で輝く若者たち	
イベント	24		
相談	20		
暮らし	10		
募集	16		
子ども広場	25		
そのほか	20		
スポーツ	29		
芸術・文化	27		

呉ご当地キャラ祭〜キヤラがつなぐ、みんなの笑顔〜/呉おこぜフェア 2026 / 呉こども祭「はちやめちやわんだふる」など	24
市民の皆さんの負担を軽減 水道基本料金を免除 / 4月中旬に申請を「安芸灘地域活性化奨励金」交付開始 / 出前トーク など	10

### 《今月の注目記事》



# 海上自衛隊呉基地・艦艇ごとのカレーが味わえる！ 呉海自カレー2026

今年はぶよぶよと  
夢のコラボ！



問 観光振興課(呉海自カレー・呉グルメ実行委員会事務局) ☎25-3309

期間:2026年4月1日~2027年3月31日 引換期間:2027年4月2日(金)19時まで

【参加方法】 提供店舗で呉海自カレーを食べてオリジナルロゴシールを集めると、集めたシールの枚数に応じて、もれなくプレゼントがもらえます。

【プレゼント引換場所】 呉市観光案内所(宝町1-16 呉駅構内2階) ☎23-7845 9:00~19:00

詳しくは  
こちら▶



シール  
2枚



呉海自カレー×ぶよぶよ  
コラボデザイン  
缶バッチ

シール  
5枚

呉海自カレー  
×ぶよぶよ  
コラボデザイン



アクリル  
キーホルダー

シール  
15枚

呉海自カレー  
×ぶよぶよ  
コラボデザイン



Tシャツ

※ぶよぶよとコラボの3景品については、制作中のためデザインが変更になる場合があります。

全店舗  
達成  
すると



呉海自カレーオリジナル  
**カップ&ソーサー  
ティースプーンセットを  
プレゼント!**  
(ティースプーンにシリアルナンバー入り)

さらに抽選で...

全店舗達成者だけに特別なご案内!

## 海上自衛隊体験

- 現役海上自衛官による艦艇の説明付きガイド
- 現役海上自衛隊給養員調理の「呉海自カレー」の食事
- 艦艇をバックに記念撮影

【開催日】①令和8年11月頃 ②令和9年5月頃

【対象者】①令和8年4月~9月の全店舗達成者

②令和8年10月~令和9年3月の全店舗達成者

【定員】各回20人【場所】海上自衛隊呉基地【料金】無料

### 【新規提供店舗】

店舗	シャトレゼ ガトーキングダム せとうち		
場所	安浦	艦艇	潜水艦 らいげい
店舗	さんばしや		
場所	宝町	艦艇	輸送艦 しもきた

## 市の一般会計の補正予算が決まりました

問 財政課 ☎25-3189

補正予算の規模 総額 28億209万円

衆議院解散に伴い執行された衆議院議員選挙および最高裁判所裁判官国民審査に要する経費や、国の重点支援地方交付金を活用し、エネルギー・食料品価格等の物価高騰の影響を受けた市民や事業者に対する支援などの、令和8年度当初予算と一体的に実施する事業や、早急に措置が必要となった経費の追加などを対象とします。

### 補正予算の主な内容

#### ■ 衆議院議員選挙および最高裁判所裁判官国民審査 (111,150千円)

#### ■ エネルギー・食料品などの物価高騰対策事業 (1,281,800千円)

国の重点支援地方交付金を活用し、食料品等の物価高騰による影響を受けた市民や事業者の負担を軽減するため、市からの要請で上下水道局が実施する水道基本料金免除の期間延長に対する追加助成のほか、小学校給食の実質無償化に要する経費やAI導入による生産性向上と賃上げ環境の整備を図るシンポジウムなどに参加し、従業員の賃上げを実施した中小企業等に対する支援などに要する経費

#### ■ 国の補正予算に対応する事業 (714,000千円)

かき大量へい死被害からの再興を図るための漁場環境の改善を目的とした海底耕うんのほか、音戸学校給食共同調理場の建設などの国の補正予算に対応する経費

#### ■ 企業誘致・留置対策事業 (11,300千円)

企業誘致・留置対策として、新たな産業団地の整備に向けた現況調査・評価等に早急に取り組むための経費

#### ■ 事業費の確定により増額する事業 (1,168,241千円)

保育所等の運営に係る公定価格の改定に伴う給付費や心身障害者介護訓練等給付事業の扶助費の増額などに要する経費

#### ■ 事業費の確定により減額する事業 (△597,792千円)

住宅・建築物耐震改修等促進事業に係る補助金などを減額

#### ■ その他の事業 (113,394千円) 海洋文化都市くれ推進基金積立金ほか3事業に要する経費

3月補正予算では、中小企業等振興事業ほか52事業について繰越明許費の追加および変更を行い、令和8年度に実施する予定です。また、周産期医療体制確保事業ほか2事業について、債務負担行為限度額の追加および変更を行うとともに、港湾整備事業ほか2事業について、事業費の補正に伴う地方債の限度額の変更を行います。

## 市民の皆さんの負担を軽減 水道基本料金を免除

問 お客様サービスセンター ☎26-1622

電気・ガス・食料品などの物価高騰による市民の経済的負担を軽減するため、国の「物価高騰対応重点支援地方創生臨時交付金」を活用した市の施策として、**水道基本料金8カ月分を免除**します。

申し込みなどの手続きは不要です。対象月の水道料金は、基本料金を差し引いた金額で請求させていただきます。

**対象者** 呉市上下水道局と給水契約を結んでいる全ての世帯・事業者(国・県・市などの公的機関を除く)

**免除額** 用途、水道メータの口径で異なります

用途	免除額[水道基本料金(8カ月分)]			
	口径	13mm	20mm	25mm
一般用	免除額	10,032円	11,088円	11,704円



**基本料金  
8カ月分  
免除**

▲詳しくはこちら

**対象月** ※そのほかの用途、水道メータの口径ごとの免除額については、上下水道局ホームページで確認してください。

水道メータ検針月	支払方法	免除対象月	支払方法	免除対象月
奇数月地区	□座振替制	6・7月請求分	納付制	6月請求分
		8・9月請求分		8月請求分
		10・11月請求分		10月請求分
		12・1月請求分		12月請求分
偶数月地区	□座振替制	7・8月請求分	納付制	7月請求分
		9・10月請求分		9月請求分
		11・12月請求分		11月請求分
		1・2月請求分		1月請求分

## 上水道未給水世帯などに対する物価高騰対応支援給付金の支給

問 地域協働課 ☎25-3501

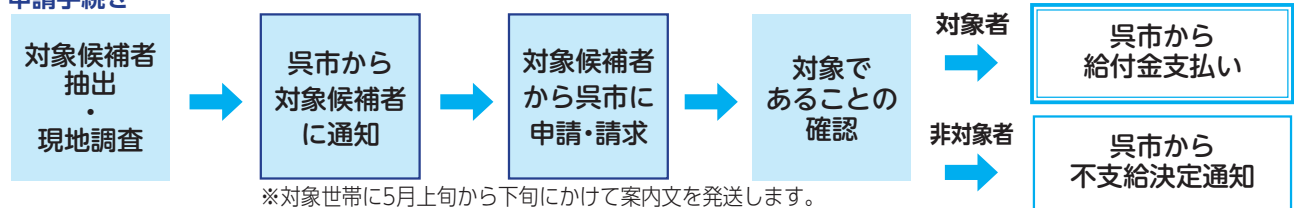
**申請手続きが必要です**

**交付金額** 1世帯(事業者)につき11,200円

**対象者** 令和8年4月1日現在、未給水地区および上水道未利用の世帯主または事業者(給水契約がなく井戸水、山水などを生活用水として利用していることが条件)

※呉市に住所を有する人に限ります。同一の住所地に2世帯以上ある場合は代表の世帯のみが対象です。

**申請手続き**



※対象世帯に5月上旬から下旬にかけて案内文を発送します。

**申請期限** 令和9年2月28日(日)まで ※窓口で申請する場合は2月26日(金)まで **申請先** 各市民センターまたは地域協働課

**特定健診・基本健診を受けましょう**

福祉保健課 ☎25-3103

お近くの医療機関や保健センターなどで早めに受診しましょう。  
国民健康保険加入者には、4月中旬に「特定健康診査受診券」を発送しますので、検診当日に持参してください。

75歳以上の高齢者など後期高齢者医療制度加入者は受診券はありません。マイナンバーカードまたは資格確認書を持参してください。健診料金は無料です。

**対象** 呉市国民健康保険加入者(40歳以上)・後期高齢者医療制度加入者

**申込**

【医療機関での健診】

● 医療機関へ直接予約

【保健センターなどの健診】

● 呉市健診予約センターへ電話

(☎051380317292・平日9時～17時30分)

● QRコードから

※国民健康保険・後期高齢者医療制度以外の人は加入している医療保険者に受診券・方法などを確認してください。



## パートナーシップ宣誓制度が始まりました

問 人権・男女共同参画課 ☎25-3476

呉市は、すべての人が性別、性的指向、性自認にかかわらず、多様性を認め合い、互いを尊重し、誰もが安心して自分らしく暮らせる社会をめざし、令和8年4月1日から「呉市パートナーシップ宣誓制度」を始めました。

### ●パートナーシップ宣誓制度とは？

一方または双方が性的マイノリティである二人が、互いを人生のパートナーとし、日常生活において相互に協力し合うことを約束した関係(パートナーシップ)であることを宣誓し、呉市が宣誓したことを証明する制度です。

### ●宣誓できる人

- ・いずれか一方が呉市に住所を有していること
- ・双方が成年に達していること
- ・双方に配偶者(事実婚を含む)がいないこと
- ・双方が宣誓者以外の人と宣誓していないこと
- ・宣誓者同士が近親者でないこと(養子縁組の場合を除く)

### ●宣誓手続の流れ

宣誓希望日を調整(予約)→宣誓当日に必要な書類を持参し2人そろって来庁。宣誓書に記入・提出(個室で行います)→受領証などの交付

### ●受領証の提示により利用できるサービス

- ・市営住宅の入居申込み
  - ・り災証明書の代理申請など
- ※詳しくは☎市ホームページで確認してください。



## 国民健康保険・後期高齢者医療保険料に子ども・子育て支援金が追加されます

問 保険年金課 ☎25-3153、☎25-3156

### ●子ども・子育て支援金制度の概要

子ども・子育て支援金制度は、社会全体で子育て世帯を支えるという、新しい分かち合い・連帯の仕組みです。支援金は、6つの子育て支援策に充てられます。

- ①児童手当の拡充
- ②妊婦のための支援給付
- ③こども誰でも通園制度
- ④出生後休業支援給付
- ⑤育児時短就業給付
- ⑥国民年金第1号被保険者の育児期間に係る保険料免除措置

### ●子ども・子育て支援金の徴収方法

令和8年度から、国民健康保険や後期高齢者医療の保険料とあわせて納付していただくこととなります。以後、料率などを決定し7月に届く納入通知書でお知らせします。

### 支援金の額

令和8年度から令和10年度にかけて段階的に引き上げられます。低所得者に対する軽減措置や支援金額に賦課限度額が設けられます。子ども(18歳に達する日以後の最初の3月31日以前の人)は、均等割額が全額軽減されます。(この軽減額は18歳以上の人の均等割額として賦課されます)

【参考】支援金の見込額(年平均)

	令和8年度	令和9年度	令和10年度
国民健康保険	2,400円 ※一世帯あたり 3,600円	3,600円 ※一世帯あたり 5,400円	4,800円 ※一世帯あたり 6,600円
後期高齢者 医療制度	2,400円	3,000円	4,200円

## [3/29日]から変更]エアポートバス「呉広島空港線」運行ダイヤ

問 交通政策課 ☎25-3062

航空機のダイヤ改正に合わせ、3/29日(日)から次のダイヤで運行しています。

※広島空港→呉市内の運行ダイヤは新広島駅で降車希望があった場合の時刻です。

### ●呉市内→広島空港

クレイトン ベイホテル	乗車のみ			降車のみ	
	呉駅前	本通 3丁目	阿賀駅前	広島空港	
5:33	5:55	5:59	6:08	6:53	
7:10	7:32	7:36	7:45	8:30	
8:03	8:25	8:29	8:38	9:23	
	10:37	10:41	10:50	11:35	
	12:00	12:04	12:13	12:58	
	13:52	13:56	14:05	14:50	
	15:20	15:24	15:33	16:18	
	17:05	17:09	17:18	18:03	
	18:30	18:34	18:43	19:28	

### ●広島空港→呉市内(新広島駅は降車希望時のみ経由)

広島空港	乗車のみ					降車のみ	
	新広島	阿賀駅前	本通 3丁目	呉駅前	クレイトン ベイホテル		
9:10	9:57	10:02	10:11	10:15			
10:15	11:02	11:07	11:16	11:20			
11:20	12:07	12:12	12:21	12:25			
12:35	13:22	13:27	13:36	13:40			
13:55	14:42	14:47	14:56	15:00			
15:50	16:37	16:42	16:51	16:55			
17:05	17:52	17:57	18:06	18:10	18:20		
20:30	21:17	21:22	21:31	21:35	21:45		
21:55	22:42	22:47	22:56	23:00	23:10		

※ [ ] が変更箇所





6月1日(月)から発行  
新年度の市民税の証明

市民税課 ☎25-3193

令和8年度(7年分)の証明書は6月1日(月)から発行します。

※市・県民税の納付方法が給与からの特別徴収(給与から天引き)のみの方は、5月15日(金)から窓口で発行します。なお、コンビニ交付サービスを利用しての発行は6月1日(月)6時30分からです。

こどもの日から一週間は  
いどもまんなか児童福祉週間  
子ども支援課 ☎25-3254

子どもたちが健やかに育つことは、市民の願いであり、すべての子どもが家庭や地域において、豊かな愛情に包まれながら、夢と希望を持って未来の担い手として、個性豊かに、たくましく成長できるまちづくりが大切です。

こどもの健やかな成長、こどもや家庭を取り巻く環境について市全体で考えることを目的

に、毎年5月5日の「こどもの日」から一週間を「こどもまんなか児童福祉週間」(5月5日～5月11日)と定めて、児童福祉の理念を広く知ってもらうため、さまざまな行事を行います。

令和8年度の標語

いこうぜーみんな キラキラのあしたへ ゴーゴゴー!

令和8年度

こども誰でも通園制度

子ども施設課 ☎25-3174

保護者の就労状況にかかわらず、保育所などを時間単位で利用できる制度です。複数の施設を利用することもできますが、各施設ごとに初回面談が必要です。※詳しくは、☎「くれ子育てねっと」を確認してください。



マイナンバーカード交付

臨時窓口を休日開庁します

市民窓口課 ☎25-3161

交付通知書(はがき)が届いたら、シールをはがして、受け取り場所が「市民窓口課」であることを確認して来庁してください。

日時 4月26日、5月24日の日曜日8時30分～16時30分

場所 市民窓口課(市役所1階) 市民センターは日曜日開庁しません。

※カードは住民票がある市民センターで保管していますが、事前申請により、市民窓口課での受け取りに切り替えることができます。詳しくは問い合わせください。

紙版のバリアフリーマップを作成しました

都市計画課 ☎25-3367

高齢者や障害のある人など、市民の誰もが安心して外出できるように、紙版のバリアフリーマップを作成しました。(中央区・吉浦地区、阿賀・広地区) マップは都市計画課、高齢者支援課、障害福祉課および関連する各市民センターの窓口などで無料配布しています。※昨年度作成したデジタル版についても情報を追加しています。



呉ポートピアパークの各施設の使用料改定

呉ポートピアパーク ☎38-0560

各施設をより使いやすくするため、料金を見直しました。

※詳しくは、☎市ホームページから確認してください。



療育手帳の有効期間を確認してください

障害福祉課 ☎25-3135

療育手帳には有効期間が定められている場合があります。更新を希望する人は、広島県西部こども家庭センターの心理検査などの判定を受ける必要があります(要予約)。

予約方法 電話で広島県福祉事業団へ ☎082-400-9010

受付日時 月曜～金曜 9～17時(祝日を除く)

場所 児童療育・相談センター(広市民センター4階、すこやかセンターくれなど)

申請の流れ 判定予約後、判定日までに障害福祉課(または下蒲刈・蒲刈・川尻・音戸・倉橋・安浦・豊浜・豊のいずれかの市民センター)に療育手帳交付申請書を提出

※写真(縦4cm×横3cmを1枚)が必要。手帳の交付には約一、二カ月かかります。

安芸灘地域の子育て世帯等へ安芸灘大橋通行料を助成

地域協働課 ☎25-3221

対象 下蒲刈町、蒲刈町、豊浜町、豊町のいずれかに住所があり、出産予定者(母子健康手帳の交付を受けた人) および0歳

～29歳(ただし、来年3月31日までに30歳に到達する人も含む)が属する世帯

助成内容 安芸灘大橋有料道路の普通自動車・軽自動車回数通行券(100回券)を購入する場合助成額 1冊につき1万円

※対象の人数により購入できる冊数が異なります。

申請場所 下蒲刈・蒲刈・豊浜・豊の各市民センター

必要なもの 申請者本人を確認できるもの(運転免許証、母子健康手帳など)

※詳しくは地域協働課または各市民センターへ問い合わせてください。

ご家族ご自身のための終活情報を登録しよう

高齢者支援課 ☎25-3138

緊急連絡先やかかりつけ医、葬儀の希望などの終活情報を事前に市に登録する制度が始まります。病气や事故で意思表示が難しくなった際、警察や消防、医療機関、事前に指定した人からの問い合わせに対し、市が本人に代わって情報を伝えます。

頼れる親族がおらず、不安に感じている人は、もしもの時の備えに登録しませんか。

※詳しくは高齢者支援課に問い合わせてください。

## 残骨灰の取り扱いが 変わります

環境政策課 ☎25-3298

火葬場でご遺族が収骨した後に残された骨や灰などの残骨灰には、骨片、棺や副葬品の燃え残り、歯科治療等に用いられた金、銀、パラジウムといった有価物（希少金属）が含まれている場合があります。

従来の取り扱いには、故人の尊厳やご遺族の心情に配慮しながら、残骨灰に付着した金属や火葬過程で生成される六価クロムなどの有害物質を無害化処理し、残骨は最終供養地に埋蔵しています。

令和8年4月からは、これまでと同様に有害物質の無害化を行い、残骨は適切に最終供養地に埋蔵しますが、残骨灰に含まれる有価物は再資源化し、火葬場の維持管理など市民サービスに還元することとしました。

再資源化に同意いただけない場合は、全てのお骨の収骨をお願いいたします。

全てのお骨を収骨する場合、大きな骨壺が必要となり、お墓の納骨室の間口や構造によっては、お骨を納めることができないことや、将来的に墓じまいなどで改葬が必要となった場合

## 満70歳になったら バス優待制度の申請を

満70歳の誕生日からバス優待制度が利用でき、いきいきとバスで出かける健康に

※申請にはマイナンバーカードなど本人を確認できるものが必要です。問 高齢者支援課 ☎25-3139

合、改葬先での受け入れに支障が生じることもあります（呉市合葬式墓地で受け入れできるのは5寸の骨壺まで）。あらかじめ納骨室の入口などをご考慮のうえで、葬祭業者などへ、その意思をお伝えください。

## 浄化槽の適正管理と 補助金支給

環境試験センター

☎25-3551

浄化槽の使用者には、法律で次のことが義務付けられています。

●市に登録している専門業者の定期的な保守点検と市の許可を受けた業者の清掃などを受ける

●県知事が指定した検査機関の法定検査を受ける（年1回）

## ●浄化槽設置補助金

**対象** 公共下水道や集落排水事業の予定処理区域外などで住宅に設置し市税を完納している人

**補助額** 33万2千円（5人槽）、41万4千円（7人槽）、54万8千円（10人槽）（二世帯住宅）

※共同住宅は、補助内容が異なりますので相談してください。

●尿だけを処理する単独処理浄化槽を使用している人は、川や海の水質を守るため、生活排水も処理できる合併処理浄化槽への設置替えをお願いします。

●浄化槽の管理者（所有者など）

の変更、浄化槽を廃止・休止する場合は、速やかに届け出てください。

※浄化槽を廃止・休止する場合は、清掃業者に清掃を依頼してください。

## ケシ・大麻栽培に 注意しましょう

広島県西部保健所呉支所衛生

環境課 ☎22-5400

地域保健課 ☎25-3534

ケシには植えてはいけない種類があります。植えてもよいケシは、ヒナゲシ、オニゲシ、アザミゲシなどで、全体に毛が多く生えています。植えてはいけないケシには毛はほとんどなく、葉や茎は白っぽい緑色をしており、茎は太く、葉が茎を巻き込むようにして付いているのが特徴です。

大麻は、幻覚成分を含みマリファナなどに悪用されるため、一般には栽培が禁止されています。栽培禁止のケシや大麻を発見したときは、連絡してください。

## 高齢者の補聴器などの 購入費を一部助成します

高齢者支援課 ☎25-3138

65歳以上の人の聞こえを維持し、認知症の発症予防につなげるため、補聴器等の購入費の一部を

助成します。（補助金の申請・交付決定前に購入したものは対象外）

**補助額** 購入費用の3分の2（上限4万4千円）

**申請** 申請書・提出書類を高齢者支援課または各市民センターへ

※詳しくはQRコードで確認してください。



## 自転車用ヘルメットの 購入費用を一部助成します

地域協働課 ☎25-3581

**対象** 市に住民票があり、市税の滞納がない人、自転車用ヘルメット購入助成を受けたことがない人

**助成対象となるヘルメット** SGマークなどの安全基準に適合しており、令和8年4月1日以降に新品で購入したものを

**補助額** 購入金額の50%（上限2千円）

## 申請方法

【電子申請】

QRコードから

【書類による申請】

申請書・必要書類を直接または

郵送で地域協働課へ（宛先：〒

737-8501「住所不要」）

※各市民センター窓口でも受け付けています。申請書様式は窓口で配布。☉市ホームページか

らもダウンロードできます。

**必要書類**

- 領収書またはレシート
- 安全基準を満たしていることが確認できる書類
- 通帳またはキャッシュカードの写し

**5月は  
自転車マナーアップ強化月間**

地域協働課 ☎25-3283

免許が不要で、手軽に利用できる自転車。しかし、自転車は車両の一種で、使い次第では凶器にもなり、交通事故の加害者になるケースや重傷事故が増えています。日常の点検整備も含め、ルールやマナーについて正しい知識を身に着けましょう。

また、万が一に備えて自転車保険に加入しなければなりません。未加入の人は早めに参加しましょう。

**自転車安全利用5則**

- 車道が原則、左側を通行
- 歩道は例外、歩行者を優先
- 交差点では信号と一時停止を守って、安全確認
- 夜間はライトを点灯
- 飲酒運転は禁止
- ヘルメットを着用

## 緊急情報(弾道ミサイル)が流れたら

問 危機管理課 ☎ 25-3326

弾道ミサイルが呉市の上空を通過する場合や、呉市付近に着弾する可能性がある場合には、全国瞬時警報システム(Jアラート)を活用し、防災情報伝達アプリ、防災行政無線、緊急速報メール(エリアメール)、防災情報メール、テレビ、ラジオで緊急情報をお知らせします。

メッセージが流れたら、直ちに爆風や破片から身を守る行動をとってください。

### 【屋外にいる場合】

近くの頑丈な建物の中や地下施設に避難する

### 【屋内にいる場合】

窓から離れるか、窓のない部屋に移動する

### 【近くに建物がない場合】

物陰に身を隠すか、地面に伏せて頭部を守る

### 【車内にいる場合】

車を停めて近くの建物に避難する。建物がない場合、車から離れて地面に伏せて頭部を守る。高速道路では、車を停めて車内で姿勢を低くする

### 【電車内にいる場合】

窓から離れた中央に移動し、姿勢を低くする

### 爆風、爆音、破片から身を守る姿勢

- 極力低い姿勢をとる
- 頭部を守る(机、ヘルメット、両腕で頭を抱える)
- 目を閉じ、耳を塞ぐ(失明や鼓膜損傷の防止)



▲詳しくはこちら

## 4月中に申請を「安芸灘地域活性化奨励金」交付開始

問 地域協働課 ☎ 25-3221

安芸灘地域の高校生などの定住・移住を促進し、安芸灘地域を活性化させることを目的に、高校生世代を対象に奨励金を交付します。

**対象者** 安芸灘地域(下蒲刈・蒲刈・豊浜・豊)に在住する、①

②の要件を満たす16歳から18歳までの人

①高等学校などに通学する人

②①以外で所得見込額が48万円以下の人

**申請者** 対象者の保護者または監護する人で、(1)(2)の要件を満たす人(保護者または監護する人がおらず、高校生などのみで生計を維持している場合は本人)

(1)安芸灘地域に住所を有し居住している人

(2)市税を滞納していない人

**交付額** 高校生1人あたり月額2万円(奇数月の末日に交付)

**申請期間** 5/1(金)まで

**申請方法** 【電子申請】QRコードから

【書類での申請】申請書・必要書類を直接地域協働課または下蒲刈・蒲刈・豊浜・豊の各市民センターへ

**必要書類** ●対象者の在学を証明する書類 ●申請者の振込先金融機関の通帳の写し

※令和7年度から引き続き対象になる人も、改めて令和8年度分の申請が必要です。



▲保護者用

▲監護者用

## 救急電話相談

問 福祉保健課 ☎ 25-3265



看護師などが、症状に応じて適切な対処の仕方や受診する病院などをアドバイスします。

	プッシュ回線・携帯電話	ダイヤル回線・公衆電話・IP電話など	実施時間
小児	☎ #8000	☎ 082-555-8870	平日19:00~翌8:00 土・日・祝・年末年始(12/29~1/3) 17:00~翌8:00
全年齢	☎ #7119	☎ 082-246-2000	24時間365日対応(※小児の時間外も対応します。)

●4月から深夜・早朝(22:40~翌8:30)の小児夜間救急当番が変わりました。  
【曜日の当番】3月まで 中国労災病院→4月から 国立病院機構呉医療センター

【5月の小児夜間救急当番】			【比較的症状の軽い人が受診する医療機関】		
夜間 (毎日)	19:00 ~ 23:00 (受付は 22:40まで)	小児科 ●毎日 呉市医師会小児夜間救急センター ☎ 32-1299(朝日町15-24)	夜間 (平日)	19:30 ~ 22:40	内科 呉市医師会内科夜間救急センター ☎ 32-1299(朝日町15-24)
	19:00 ~ 23:00	薬局 ●毎日 呉市薬剤師会小児夜間救急調剤センター ☎ 32-7677(朝日町14-6)	日曜 祝日	9:00 ~ 18:00 9:00 ~ 18:00	内科 小児科 外科 呉市医師会休日急患センター ☎ 32-1299(朝日町15-24) 薬局 呉市薬剤師会センター ☎ 32-7677(朝日町14-6)
	22:40 ~ 翌8:30	小児科 ●月・火・水・木・土曜日 国立病院機構呉医療センター ☎ 23-1020(青山町3-1) ●金・日曜日 中国労災病院 ☎ 72-7171(広多賀谷1-5-1)			

●平日の昼間は、かかりつけ医療機関を利用してください。  
休診となる場合もありますので、受診する前に電話で確認してください。

※1症状の程度により23:00を大幅に越えて処置が必要となす場合は公的病院を紹介する場合があります。  
※2できるだけ22:40までにまず呉市医師会小児夜間救急センターで受診してください。紹介状を持たず、中国労災病院・呉医療センターを受診した場合は、別途費用が掛かります。詳しくは、各病院へ問い合わせてください。なお、時間帯は日付が変わっても同じ病院が担当します。  
※3【午前】9:00~12:00【午後】13:00~18:00  
(午後の開始は遅れる場合あり)



## 相談はお早めに 空き家の所有者や住宅の取得を検討中の人へ

問 住宅政策課 ☎ 25-3394

事業名	内容	助成額
移住希望者 住宅取得支援	市外からの移住希望者が中古戸建て住宅や中古集合住宅(新耐震基準を満たす)を取得して定住する場合に、購入費の一部を補助 新婚世帯(※1)・子育て世帯(※2)の場合、親世帯と近居(※3)の場合、居住誘導区域内(※4)や島しょ部(※5)への移住や中古戸建て住宅を解体建替(※6)の場合は補助額を加算 <b>交付申請期限</b> 所有権移転登記が完了する前まで	購入費の1/2 【基本額】50万円(上限) 【加算額】新婚・子育て世帯 30万円、近居 10万円、島しょ部または居住誘導区域内 10万円、解体建替 50万円 ◆最大150万円
	新婚世帯(※1)や子育て世帯(※2)である市外からの移住希望者が居住誘導区域内(※4)に新築戸建て住宅(高い省エネ性能を有する)を取得して定住する場合に、購入費の一部を補助 親世帯と近居(※3)の場合は補助額を加算 <b>交付申請期限</b> 所有権移転登記が完了する前まで	購入費の1/2 【基本額】90万円(上限) 【加算額】近居 10万円 ◆最大100万円
新婚・子育て世帯 定住支援	新婚世帯(※1)や子育て世帯(※2)が中古戸建て住宅や中古集合住宅(新耐震基準を満たす)を取得して定住する場合に、購入費の一部を補助 購入する中古住宅が親世帯と近居(※3)の場合、居住誘導区域内(※4)の場合、中古戸建て住宅を解体建替(※6)の場合は補助額を加算 <b>交付申請期限</b> 所有権移転登記が完了する前まで	購入費の1/2 【基本額】30万円(上限) 【加算額】近居 10万円 居住誘導区域内 10万円 解体建替 50万円 ◆最大100万円
空き家家財道具等 処分支援	空き家(※7)内の家財道具などの処分に係る経費を助成 <b>交付申請期限</b> 家財道具を処分する前までかつ12/15まで	経費の1/2 10万円(上限)
危険物建物除去支援	危険建物と認定された空き家の除去工事に係る経費を助成 <b>交付申請期限</b> 解体工事前かつ危険建物の認定から30日以内	経費の30%以内 【基本額】30万円(上限) 【加算額】無接道敷地該当 20万円(上限)

- ※1 新婚世帯…申請日において、婚姻日から3年以内または実績報告までに婚姻する予定で、かつ夫婦ともに40歳未満の世帯
- ※2 子育て世帯…申請日において、中学生以下の子がいる世帯(申請日と同じ年度内に出産予定などを含む)
- ※3 近居…親世帯(申請者または、その配偶者の親世帯)と同じ小学校区内または直線距離2km以内に居住すること
- ※4 居住誘導区域…呉市立地適正化計画で定められた区域
- ※5 島しょ部…首戸・倉橋・下蒲刈・蒲刈・豊浜・豊地区
- ※6 解体建替…居住誘導区域内の中古戸建て住宅の購入に合わせ、当該住宅を解体して新たに戸建て住宅に建て替えるもの
- ※7 空き家…呉市空き家バンクへの登録もしくは宅地建物取引業者と媒介契約を3年以上行う予定の一戸建ての住宅

## 水道メータの取り替えにご協力をお願いします

### 上下水道局

～水道メータの有効期間は8年です～

- 取り替え作業は、水道メータ有効期間満了前に上下水道局が委託した事業者が行います。 問 営業課 ☎ 26-1640
- 取り替え作業で、お客様に代金を請求することは一切ありません。
- 取り替えの対象となるお客様には、3月または4月の検針時に「水道メータ取り替え予定のご案内」でお知らせし、翌月以降に順次取り替え作業を行います。



### 1 立ち会いは不要

屋外の作業のため、お客様の立ち会いは必要ありません。ご不在の場合でも取り替えさせていただきます。

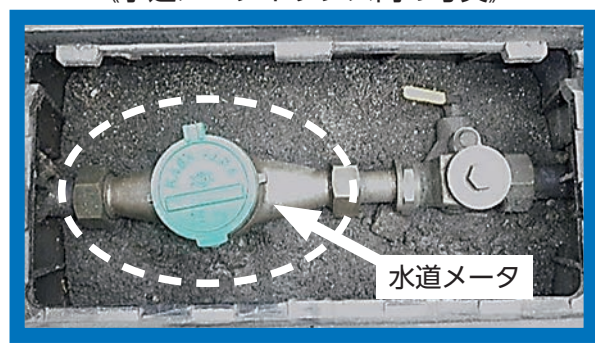
### 2 水道メータ取り替え作業

- (1)取り替え作業を行う者は、上下水道局が発行した「業務従事者証」を必ず携帯しています。
- (2)取り替え作業中は、10分～20分程度水道が使えません。
- (3)取り替え作業に支障が生じますので、水道メータボックスの周辺に植木鉢や自転車などを置かないようにしてください。

### 3 水道メータ取り替え後

- (1)取り替え後には「水道メータ取り替えのお知らせ」をお渡します(ご不在時は、ポストに投函します)。
- (2)取り替え作業後、一時的に空気混入による白い水やにごり水が出る場合がございます。浄水器や食器洗い乾燥機、トイレ、洗濯機、給湯器などが接続されていない蛇口でしばらく水を流してから使用してください。

《水道メータボックス内の写真》



#### 【水道メータの撤去・回収について】

使用中止後、1年以上経過した水道メータは、漏水事故の未然防止のため撤去・回収作業を行っています。安全な水道サービス提供のため、ご理解とご協力をお願いします。

Dr. すいどー



## 家庭で不用になったパソコン・小型家電を 宅配便で回収します 問 環境政策課 ☎25-3302

市と協定を締結しているリネットジャパンリサイクルでは、家庭で不用になったパソコン・小型家電を宅配便で回収しています。回収物にパソコン本体を含む場合は、無料で回収します。  
※詳しくはQ市ホームページを確認してください。



## 市営住宅入居希望者 年3回抽選します

くれせん ☎32-2488

### ●抽選募集対象住宅

申込 ①5/21(木)~29(金)、②9/3(木)~11(金)、③来年1/7(木)~15(金)に直接または郵送で必要書類をくれせんへ

### ●随時募集対象住宅

空家が出れば修繕完了後に申込順で入居決定をします。

## 大学進学を目指す高校生を応援！ 学習の場を提供してサポートします

こども支援課 ☎25-3173

一定の所得水準を下回る家庭などの高校生に、学習機会を提供することで大学受験を支援します。

対象 大学進学を希望している市内の高校生

※保護者の所得制限あり。

選考方法 学力判定テスト(5/30(土)に実施予定)と親子面談(学力テストとは別日に実施)

定員 高校1~3年生 15人程度

事業開始 7/1(木)18:50~

事業内容 週1回2時間の学習支援、模擬試験、進路相談などの三者面談や受験情報の提供 など

事業場所 中央地区

申込 5/7(木)まで(郵送の場合は必着)

※詳しくはQ市ホームページで確認してください。



## 令和8年度放課後児童会指導員

こども支援課 ☎25-3254

保護者などが就労などにより、昼間家庭にいない小学校の児童に対し、遊びと生活の指導・支援を行う指導員を募集します。

対象 児童の指導と育成に理解と熱意のある人

勤務時間 平日 14:00~18:30のうち3.25時間程度

早退日(給食がない日) 11:00~18:30のうち、5.75時間程度

休校日(土曜日、代休日、長期休業日) 8:00~18:00(18:30まで延長あり)のうち7.75時間程度

勤務場所 市内各児童会(両城・原・坪内・蒲刈を除く)

報酬 週15.5時間未満(時給1,407円)

申込 詳しくはこども支援課へ問い合わせてください。

## 疾病管理指導者養成講座 福祉保健課 ☎25-3103

地域住民の健康づくりに取り組むため、生活習慣病の重症化を防ぐ専門的なスキルを学びませんか。(講座修了者は、令和9年度から保健指導実施者として勤務可能となる予定)。

対象 市在住で看護師または保健師の資格がある現在休職中の人

日程 6月から開始 場所 市役所

定員 5人(申し込み多数の場合は抽選)※未経験者可。

申込 5/11(月)までに福祉保健課へ

料金 無料 ※託児あり。詳しくはQRコードから確認してください。



## 5月 市の広報番組

問 秘書広報課 ☎25-3236



※都合により放送内容・時間を変更することがあります。

### ●広島テレビ(火曜日 18:55~19:00)



視聴者プレゼント好評実施中。  
応募方法は番組のホームページから。

放送日 5日 呉の新しい名物を作ろう！  
12日 ご当地キャラ大集合！  
19日 笑顔がいっぱい保育の現場

### ●広島FM(毎週月~木曜日21:29ごろ)

呉市のCMを「大窪シゲキの9ジラジ」内で放送中！

●呉局 81.7MHz ●大崎局 76.4MHz

## 募 集



## シルバー人材センター入会説明会(会員募集)

シルバー人材センター ☎21-6611

対象 市在住の働く意欲があるおおよね60歳以上

日時 5/15(金)14:00~15:00 場所 シルバー人材センター

料金 無料 ※事前申し込み不要。来場の際は公共交通機関を利用してください。

## 統計調査に協力してください

問 企画課 ☎25-3260

令和8年度の主な統計調査は次のとおりです。調査員が訪問したときや調査関係書類が届いたときは協力してください。調査内容を統計以外の目的に使用することはありません。調査員は「調査員証」を携帯しています。調査を装った「かたり調査」に注意してください。

### 調査名・実施月

●経済センサスー活動調査 6月

## 統計調査員を募集しています

各種統計調査を行う人を募集しています。  
資格 守秘義務を遵守し、責任をもって調査事務を遂行できる20歳以上(税務・警察・選挙などの関係者を除く)

申込 直接または電話で随時受け付け

## 【統計功績表彰】

令和7年度は次の統計調査員の方々が表彰されました。(敬称略)

●農林水産大臣表彰(2025農林業センサス)

厚谷澄枝、中原玲子、宮内後美紀

●広島県知事表彰

高松久栄

●広島県統計協会会長表彰

伊與田美穂

●呉市長表彰

青山キヌ子、中元久美子、平石八重子



▲詳しくはこちら

## 子どもの居場所づくりに取り組む団体に助成

### こども支援課 ☎ 25-3254

こども食堂、学習支援教室など、地域の子どもの居場所づくりに取り組む団体に、開設費や運営費の一部を助成します。

**対象** 市内で地域の子どもの居場所づくりに取り組む団体

**主な補助要件** 毎月1回以上開催し、子どもの利用が平均して5人以上 **募集** 新規3団体

**補助額** 1団体につき20万円(上限:開設費10万円、運営費10万円) **募集期間** 6/26(金)まで

## 観光誘客イベント支援事業補助金

### 観光振興課 ☎ 25-3309

呉市の特色を生かしたイベントの実施について、ふるさと納税を活用したクラウドファンディングで資金面をサポートします。

**対象者** 次に該当するもの

- 市内に事業所または活動拠点を持つ法人
- 市内に事業所または活動拠点を持つ観光振興に取り組む団体
- 新たに市内で事業を計画し、活動拠点を持ち、継続的な事業展開ができる法人、団体および個人事業者

**対象事業**

①観光振興および地域活性化に効果的であり、誘客促進が図れる事業

②市内で開催する事業

③おおむね1回の来場者が、1000人以上見込める事業

**採択予定件数** 2件

**補助対象経費** 事業実施に要する賃金、謝金、交通費、広報宣伝費、委託料、需用費、備品購入費 など

**事業期間** 交付決定通知日(10月中予定)から来年3/31(水)まで

**申込** 5/22(金)までに提案書などを観光振興課へ提出

※様式のダウンロードや詳しい内容は ☎市ホームページで。



## 事業者が対象 NC工作機械

### (マシニングセンター/NC旋盤)技術者養成セミナー

### 商工振興課 ☎ 25-3308

マシニングセンターまたはNC旋盤のプログラム作成をメインにした講座を初心者向けに行います。\*機械加工の実習も可能。

**日時** (1)マシニング6/8(月)~12(金) (2)NC旋盤6/22(月)~26(金) いずれも9:00~16:00(各全5回)

**場所** 広島県立呉高等技術専門学校

**定員** (1)・(2)各5社(申し込み多数の場合は抽選) \*1社1人

**申込** 5/22(金)(必着)までに申込書を直接・郵送またはメールで商工振興課へ(宛先:〒737-8501〔住所不要〕)。申込書は、商工振興課・各市民センター・ハローワーク呉・商工会議所で配布。呉市雇用促進協議会 ☎koyokure.mhlw.go.jpからも申し込むことができます。 **料金** 無料

## 中小企業の人材育成を支援します!

### (呉市中小企業人材育成研修費補助金)

### 商工振興課 ☎ 25-3308

市内の中小企業の経営者または従業員が、中小企業大学校などの在職者向け研修に参加する受講費の一部を補助します。

**補助額** 対象経費の2分の1(上限:1企業20万円)

※申し込み方法などは ☎市ホームページで。

## 宅配ボックス設置費補助金

### 環境政策課 ☎ 25-3301

脱炭素社会実現のため、家庭に設置する宅配ボックスの設置費用の一部を補助します。

**対象** 建物などに固定されているもの(セキュリティワイヤーなどで固定されているものを含む)、その他の要件を満たすもの

**【注意】** 補助金の申請・交付決定前に購入・設置したものは対象外です。必ず、申請後に交付決定を受けてから購入してください。

**補助額** 設置費用の2分の1(上限2万円)

**申込** 4/20(月)から環境政策課へ

※予算の範囲内で先着順。詳しくは ☎市ホームページで。

## 木造住宅耐震改修などの工事に補助

### 建築指導課 ☎ 25-3513

地震に対する安全性の向上のための、木造住宅の耐震改修・建て替え・除却費用の一部を補助します。

**対象** 次に該当するもの

●昭和56年5月31日以前に建築されたもの

●市税の滞納がない

●(耐震改修) 市が助成して行う耐震診断を受けている

●(耐震改修) 上部構造評点の値が0.7未満のものを1.0以上とする工事

●(耐震改修) 設計士・工務店の要件あり

※詳しくは問い合わせてください。

●(建て替え) 居住誘導区域内かつ土砂災害特別警戒区域外であり、省エネ基準に適合するもの

●令和9年2月末日までに工事を完了するもの

**戸数** 13戸(うち居住誘導区域外の耐震改修は2戸)

**補助額**

●居住誘導区域内の耐震改修・建て替え耐震改修工事費などの80%以内(上限115万円)

●居住誘導区域内への建て替え・市全域の除却除却工事費の23%以内(上限97.86万円)

●居住誘導区域外の耐震改修

耐震改修工事費の23%以内(上限30万円)

●建て替え後に省エネZEH基準となる住宅の場合(1戸)

省エネ対象工事費の80%以内(上限70万円)

**申込** 8/31(月)までに直接または電話で ※必ず事前に相談してください。予算額に達し次第終了します。

## 危険なブロック塀などの除却工事などに助成

### 建築指導課 ☎ 25-3513

通学路(市内の小中学校が指定した路線)・緊急輸送道路に面する民間が所有する(法人・そのほかの団体が所有するものを除く)危険なブロック塀などの除却や、軽量フェンスなどへの建て替えに要する費用の一部を助成します。

**対象** 通学路などに面する安全性が確認できないブロック塀などで道路からの高さが1.0m以上のもの(擁壁の上に設置されている場合は、塀の高さが0.6m以上のもの)

**件数** 6件

**補助額** 除却・建替工事費の3分の2以内(上限:15万円かつ除却6,000円/m、建替24,000円/m)

**申込** 9/30(水)までに直接または電話で ※必ず事前に相談してください。予算額に達し次第終了します。

## グラツキても大丈夫?

### 木造住宅の耐震強度を診断します

### 建築指導課 ☎ 25-3513

木造住宅耐震診断士(市指定)が家屋の耐震強度を診断します。結果は所有者だけに通知します。(耐震改修工事を義務付けるものではありません)。

**対象** 次の全てに当てはまる建築物の所有者または居住者(借家人が申し込む場合は所有者の同意が必要)

●一戸建て、長屋、アパート、併用住宅(住宅部分が過半のもの)

●昭和56年5月31日以前に建築された木造住宅

●在来工法で2階以下(地階を除く)のもの

**戸数** 20戸(申し込み多数の場合は抽選)

**申込** 6/30(水)までに直接または電話で **料金** 10,000円

## 令和8年度呉市地域応援プロジェクト (旧)呉市地域パートナーシップ支援事業

### 地域協働課 ☎ 25-3223

地域に根付いた活動を自主的に行う団体が、地域と連携して地域の課題解決や活力を生み出す事業を実施する場合に補助金を交付します。

**補助額** 対象経費〔上限50万円〕

(2年目以降は対象経費の2分の1〔上限25万円〕)

**申込** 4/30(水)(必着)までに提案書などを直接または郵送・メールで地域協働課へ(宛先:〒737-8501〔住所不要〕)・☎tiiki@city.kure.lg.jp ※提案書などの様式は地域協働課で配布。☎市ホームページからもダウンロードできます。

## ひとり親家庭の父母へ 資格取得するための給付金を支給

こども支援課 ☎ 25-3173

資格取得を目指すひとり親家庭の父母を支援するため、高等職業訓練促進給付金を一定期間支給します。

**対象** 次の全てを満たす、児童(20歳未満)を養育している市在住の母子家庭の母、父子家庭の父

●児童扶養手当を受給、または同様の所得水準にある  
●1年以上(一部を除く)のカリキュラムを修業し、対象資格を取得見込み

●就業または育児と修業の両立が困難

●過去に高等職業訓練促進給付金を受給したことがなく、支給の決定も取り消されたことがない

●市税や国民健康保険料などの滞納がない

●高等職業訓練促進給付金と同じ趣旨の給付を受けていない

**対象資格** 看護師、介護福祉士、保育士、理学療法士、作業療法士、准看護師、歯科衛生士、美容師、社会福祉士、製菓衛生師、調理師 など

**支給額** 市民税非課税世帯 月額100,000円

市民税課税世帯 月額70,500円

※養成機関における課程の修了までの最後の12カ月は月額40,000円加算。

**支給期間** 全修業期間(上限48カ月)

※申請前に必ず相談してください。給付金は申請した月分から支給します。国の制度改正などで、支給期間や対象資格を変更する場合があります。

## 販路拡大セミナー10期生 商工振興課 ☎ 25-3152

マーケティングや財務会計など、経営の基礎を振り返り強化することで、戦略的な視点での経営力を養います(全8回)。

**対象** 市内の事業者(個人、生産者、製造業、飲食業など)で経営に携わる人(経営のイロハを学びたい・学び直したい、次期経営者、「家業から企業」を目指す人、事業を立て直したい人など)

**場所** 市役所

**定員** 10人(書類審査・面接あり)

**申込期限** 4/30(木) **料金** 10,000円

※詳しい内容や申し込みについては ☎ 市ホームページで。

## KUREキャリアガイダンス (高校生と保護者のための企業ガイダンス)

広島県中小企業家同友会呉支部 ☎ 23-9711

商工振興課 ☎ 25-3308

呉で暮らし、呉で働きたい。高校生とその保護者などを対象とした企業ガイダンスです。

※大学生やその他一般の人も参加可。

**日時** 5/16(土)9:00~16:30

**場所** シンヨーオークアリーナ(総合体育館)

**料金** 無料 ※事前申し込み不要。

## 保護者のための就活セミナー

商工振興課 ☎ 25-3308

地元就職のきっかけとするため、知っておきたい今どきの就活事情を紹介します。

**対象** 就職を控えた高校生や大学生などの保護者(生徒・学生の同伴可)

**日時** 5/16(土) (1)10:00~11:30 (2)13:00~14:30

**場所** シンヨーオークアリーナ(総合体育館)

**定員** (1)・(2)各50人(申し込み多数の場合は抽選)

**申込** 5/8(金)までにQRコードから

※申し込みが難しい場合は、問い合わせてください。

**料金** 無料



## 外国の文化を肌で体験しよう

国際交流センター ☎ 25-5607

●昌原から呉へ

姉妹都市韓国・昌原市から学生を受け入れる家庭を募集します。

**期間** 8月上旬から約1週間

**申込** 5/7(木)までに、申込書を同センターへ

●オーストラリアへの青少年海外派遣研修団員

大自然と文化に触れながら、現地の学校訪問やホームステイで異文化を体験します。

**対象** 市内在住の中高生 15人(申し込み多数の場合は抽選)

**期間** 8/4(火)~11(祝)※出発前と帰国後に5回程度の研修があります。

**申込** 5/7(木)~18(月)までに、申込書を直接同センターへ

※申込書は同センターで配布。市ホームページからもダウンロードできます。

**費用** 約25万円

## クーリングシェルターの協力事業者

環境政策課 ☎ 25-3301

熱中症による市民などの健康被害を防止するため、市内の公共施設や民間施設でのクーリングシェルター(指定暑熱避難施設)の開設を予定しています。

施設の共用スペースなどをクーリングシェルターとして開放し、市と協力して熱中症対策に取り組みませんか。

**指定要件**

●定期的にメンテナンスされた冷房設備を有すること

●休憩場所として施設が設定する受け入れ可能人数が滞在できる場所(椅子など)を確保できること

●熱中症特別警戒情報が発表された際は、施設の通常の開館(営業)日・時間帯等において、受け入れ可能人数の範囲で市民などに無料で開放できること

**申込** 随時受け付け ※ただし今期指定(10/21(水)まで)分については可能な限り6/30(火)までに申込書を直接または郵送・メールで環境政策課へ(☎kansei@city.kure.lg.jp)

※ご応募いただいた施設は、要件等を審査した後、「クーリングシェルター」に指定し公表します。

※冷房設備の電気代などの諸費用の負担と、来訪者への対応は各施設でお願いします。詳しくは ☎ 市ホームページで。

## 障害のある人に対する配慮を行う事業者などを支援します 合理的配慮支援事業補助金

障害福祉課 ☎ 25-3523

障害のある人に対する配慮を行うために必要な物品購入費(筆談ボードなど)、手話通訳者など設置費、工事費(スロープ改修など)の一部を助成します。

**対象** 市内の不特定多数の人が利用する店舗、自治会、NPO法人など

**補助額** 対象経費の2分の1以内

(物品購入費 上限5万円 工事費 上限20万円)

**申込** 来年2/26(金)必着

※予算額に達したときは、期日前でも受け付けを終了します。詳しくは ☎ 市ホームページで。

## お休みナースのゆっくりカフェ

広島県ナースセンター ☎ 082-293-9786

福祉保健課 ☎ 25-3265

**対象** 看護の仕事から離れている人

**日時** 5/27(水)10:00~12:00 **場所** 市役所2階202・203会議室

**内容** ①フラワーアレンジメント(10:00~11:00)

②看護職の交流会

※材料費無料。事前申し込み不要。詳しくは広島県ナースセンターへ問い合わせてください。

# 5月の相談日程

	日 時	場 所	問い合わせ先
NPO設立・運営相談	毎週水曜日17:00～20:00、木曜日17:00～20:00 ※ボランティアに関する相談は随時。	くれ協働センター (市役所1階)	くれ協働センター(月曜日休館) ☎082-25-5602
	毎週火曜日9:00～12:00	ひろ協働センター (広市民センター4階)	ひろ協働センター(水曜日休館) ☎082-71-0321
成年後見制度相談会	毎月第3木曜日13:00～16:00 (前日12:00までに予約)	福祉会館	社会福祉協議会 ☎082-25-0266
おしり・排便の悩み 無料相談	13・27の水曜日13:30～16:00	呉市医師会病院大腸肛門病 センター(朝日町15-24)	呉市医師会病院 ☎082-22-2321
在宅医療おくすり相談	毎週木曜日13:00～16:00(前日12:00までに予約 (先着5人)) ※薬剤師	呉市薬剤師会館 (中通1-4-2)	呉市薬剤師会 ☎082-21-4695
要 予 約	人権相談 ※市公式LINEからのも予約可	毎月第2火曜日火曜日10:00～15:00※人権擁護委員 (12:00～13:00を除く)	人権男女共同参画課 ☎082-25-3465
	犯罪被害者などからの相談 ※市公式LINEからのも予約可	毎月第2金曜日13:00～16:00(前日12:00までに 予約) ※広島被害者支援センター相談員	広島被害者支援センター ☎082-544-1110
エイズ・梅毒相談(検査) (相談は予約不要)	相談 毎週月～金曜日(祝日を除く)8:30～17:00 検査 12(火)9:00～11:00	すこやかセンターくれ2階	地域保健課 ☎082-25-3525
税の無料相談	20(水)13:00～16:00※税理士 (18(月)15:00までに電話予約(先着4人))	呉市役所3階相談室	中国税理士会呉支部 ☎082-22-9277
こころの健康相談	26(火)13:00～	26日は広市民センター2階	西保健センター ☎082-25-3542 東保健センター ☎082-71-9176
思春期相談	11(月)15:00～17:00 22(金)15:00～17:00(受付15:00～16:00)	11日はすこやかセンターくれ3階 22日広市民センター2階	
心配ごと相談	毎週水曜日10:00～12:00	福祉会館	社会福祉協議会 ☎082-25-8989
民事・登記・相続法律 相談※相談順も抽選	21(木)13:00～16:00 (受付12:15～12:45(抽選6人)) ※司法書士	昭和市场センター1階	昭和市场センター ☎082-33-0011
	27(水)13:30～16:30 (受付12:30～13:00(抽選6人)) ※司法書士	広市民センター1階	広市民センター ☎082-73-7191
外国語による 生活相談	月～金曜日9:00～18:00、土・日曜日10:00～18:00 (祝日を除く) ※言語によって曜日・時間が異なります ますので問い合わせてください。	国際交流センター (市役所1階)	国際交流センター ☎082-25-5604
	月・火・木・金曜日9:00～17:00 土曜日10:00～18:00(祝日を除く)	呉市東部地区外国人総合相談窓口 (広市民センター4階)	呉市東部地区外国人総合相談窓口 ☎082-76-3370
歯の無料健康相談	7・21の木曜日12:30～13:30	すこやかセンターくれ 呉口腔保健センター (和庄1-2-13)	呉市歯科医師会 ☎082-25-4441
医療に関する 心配・案内・相談	毎週月～金曜日(祝日を除く)8:30～17:00	呉市医師会館 (朝日町15-24)	呉市医師会 ☎082-22-2326
消費生活相談	毎週月～金曜日(祝日を除く)8:30～16:30 (12:00～13:00を除く) ※消費生活相談員	市民相談室(市役所1階)	消費生活センター ☎082-25-3218
女性のための「骨盤臓 器脱・尿漏れ」電話相談	毎週火・木曜日(祝日を除く)13:00～15:00 ※電話が混み合い繋がりにくい場合もあります。	呉共済病院 泌尿器科 ※電話相談のみ	専用ダイヤル☎080-8985-0230 (※通話料は自己負担)
行政相談	18(月)14:00～16:00 ※行政相談委員	市役所6階 605号室	
民事・登記・相続法律 相談※相談順も抽選	12・19・26の火曜日13:30～16:30 (受付12:30～13:00(抽選6人)) ※司法書士		
法律相談 ※相談順も抽選	13・20・27の水曜日、1・8・15・22・29の金曜日 9:30～12:00(受付8:30～9:00(抽選6人)) ※弁護士		
当 日 12 時 か ら 整 理 券 配 布	相続・許認可手続 相談	11・18・25の月曜日13:00～16:00 ※行政書士、先着6人	市民相談室 ☎082-25-3222
	交通事故相談	14(木)13:00～16:00 ※行政書士、先着6人	
	不動産に関する相談	1(金)13:00～16:00 ※宅建協会理事、先着6人	
労働・年金に関する相談	20(水)13:00～16:00 ※社会保険労務士、先着6人		



## 高齢者の消費者被害を防ごう 迷惑電話防止機能付き電話機購入費の補助

問 消費生活センター ☎25-3218

高齢者への悪質な電話勧誘、振り込み詐欺などの特殊詐欺被害を防止するための防犯機能「迷惑電話防止機能」が付いた固定電話機の購入費用の一部を補助します。

**対象機器** 電話機の呼び出し音が鳴る前に、電話をかけた人に対し、自動で通話内容を録音する警告メッセージを流した後、通話内容を録音する機能がある固定電話機で、1年以内に購入したもの

※市内に店舗がある事業者からの電話機(新品)の購入に限る。通信販売(インターネットほか)の購入は対象外。ポイントなどの支払い分は含みません。

**対象者** 次のすべてを満たす人

- 市内に住所があり居住(1世帯につき1台まで)
- 65歳以上(申請日時点)のみで構成される世帯
- 世帯全員が市税を滞納していない

**補助額** 購入費用の2分の1(上限:1万円[百円未満は切り捨て])

**申込** 来年1/29(金)まで。予算の範囲内で先着順(150件程度)。補助の対象となる機器の購入後に申し込み

※購入前に、申込方法・対象機器など問い合わせを確認してください。

## 相談



### 養育費等相談会

※託児(無料)あり。

こども支援課 ☎25-3173

離婚前・離婚後の養育費の取り決めや支払いの履行など法律に関わる相談に弁護士が応じます。

**日時** (1)5月19日(火)、(2)6月16日(火)9時30分～11時45分(1人約45分)

**場所** 市役所 相談室

**定員** 各3人(先着)

**申込** 電話で、広島県ひとり親家庭サポートセンターへ(☎082-227-2377)

※このほかに、ひとり親家庭を取り巻く問題について、養育費専門相談員が相談に応じています。詳しくは問い合わせてください。

### 弁護士の出張法律相談会

市民相談室 ☎25-3222

日常生活における法律全般に関する相談に弁護士が応じます。

●広市民センター

**日時** 5月14日(木)13時～16時

**定員** 6人(先着)

**申込** 実施日の1カ月前から前日までに電話またはQRコードで

**料金** 無料



## そのほか



おめでとうございます  
高齢者叙勲

人事課 ☎25-3292

長年のご功績により受章された方々です。(敬称略)

●瑞宝双光章

伊賀 勇

入札参加等資格の  
追加申請受け付け

契約課 ☎25-3376

令和8年度に市が発注する建設工事・建設コンサルタント業務や、物品購入・業務委託などの入札等に参加を希望する事業者を受け付けます。

**期間** 5月15日(金)まで

**場所** 契約課

2年に1回必要です  
はかりの定期検査

商工振興課 ☎25-3815

取引・証明に使用するはかりは法律により定期検査が義務付けられています。取引・証明ではかりを使用している場合は、はかりを持参し、近くの検査会場で受検してください。

**検査手数料**(主なもの)

●機械式はかり

100kg以下 50円(1台)

●電気式はかり

100kg以下 1400円(1台)

●分銅・おもり

10円(1個)

●検査対象(主な例)

●商店や市場などで、商品のは

かり売りや重さを表記して販売するために使用するはかり

●食品表示法により、内容量をグラム表記するために使用するはかり

●貴金属や古紙などの買い取りをするために使用するはかり

●学校、幼稚園、保育所や福祉施設などで、健康診断票などに示され、通知・報告がなされる

体重測定や健康診断のため使用するはかり

●病院や診療所などで健康診断やカルテ、母子手帳などへの記録等で使用するはかり

●病院や薬局などで医薬品の調合に使用するはかり

QRコード

検査会場	日程	検査時間
倉橋東センター	5/1(金)	10:00～12:00
くらはし桂浜温泉館		13:00～15:00
早瀬パブリックセンター	5/7(木)	10:00～15:00
音戸まちづくりセンター	5/8(金)	10:00～15:00
地方卸売市場	5/11(月)	10:00～15:30
市役所	5/12(火)	10:00～15:30
	5/13(水)	
	5/14(木)	
警固屋体育館	5/15(金)	10:00～12:00
宮原小学校		13:00～15:00
市役所	5/18(月)	10:00～15:30
天応市民センター	5/19(火)	10:00～12:00
吉浦市民センター		13:00～15:00
豊まちづくりセンター	5/20(水)	10:30～12:00
豊浜市民センター		13:00～14:30
蒲川市民センター	5/21(木)	10:00～12:00
下蒲川市民センター		13:00～15:00
東保健センター(川尻保健出張所)	5/22(金)	10:00～15:00
安浦まちづくりセンター	5/25(月)	10:00～15:00

## 太陽光発電システムの点検商法に注意

問 消費生活センター ☎ 25-3218

### ＜相談内容＞

突然、事業者が訪問してきて「太陽光パネルの点検が法律で義務化されたので、太陽光設備を無料で点検する。パネルによる火災事故が起きている」などと説明された。後日、事業者が改めてやってきてドローンを飛ばして点検した。事業者から「パネルをサーモモニターで確認すると赤くなっているので、今後、太陽光パネルを長期使用するためには洗浄とコーティングが必要」と言われ、言われるがまま約40万円の契約をした。ネットで調べた娘から、だまされているので解約をするように言われた。事業者の説明が虚偽なら解約したい。



(C)Kurosaki Gen

### ＜アドバイス＞

- 事業者から「太陽光発電システムの点検が義務化された」などと言われて無料点検を勧められたり、点検を受けた結果、太陽光パネルの洗浄等の高額な契約を迫られたという相談が増えています。
- 太陽光発電システムを効率的に、また安全に利用するためには定期的な点検を行うことが重要ですが、「点検が義務化された」など契約を迫るセールストークには慎重に対応しましょう。
- 「点検は義務」と言われても安易に契約せず、まずは点検の要否を確認しましょう。よく分からない場合は、設置業者に相談しましょう。
- 太陽光発電システムの点検やメンテナンスの契約をする場合は、その場で契約せずに複数社から見積もりを取り検討しましょう。
- 不安に思った場合は、消費生活センターにご相談ください(消費者ホットライン「188(イヤヤ)」からも消費生活センターにつながります)。

### くれおーク賞

文化振興課 ☎ 25-3461

毎年、教育・文化・スポーツの分野で優れた成績を収めた人を表彰しています。(敬称略)

#### ●個人

- 二岡桜都(2024国際親善空手道選手権大会6歳女子(小学1年生女子)組手の部優勝)
- 田上杏花音(第15回日本バットハコングル大会全国大会中学C部門金賞)
- 榎本義信(JFA第19回全日本O-70サッカー大会優勝)
- 冲原悠太郎(第24回全国障害者スポーツ大会「わたしHIGA」輝く障スポ二陸上競技「男子ソフトボール」投優勝)

- 中塩美桜(内閣総理大臣杯文部科学大臣杯 第54回全国都道府県対抗ボウリング選手権大会選手権決定戦女子の部優勝)

### 呉市提携融資制度

中国労働金庫呉支店

☎ 21-6247

勤労者の生活の安定と福祉向上のため、中国労働金庫と提携した融資制度を設けています。制度の内容や資格要件など、詳しくは問い合わせください。

### 条件 次の全てに該当する人

- 市在住または在勤
- 居住年数や勤続年数が1年以上
- 前年税込年収が150万円以上
- 税金を滞納していない

資金の使途	限度額	期間	年利(%)	担保
※1 住宅費・教育費・福祉車両購入費	500万円	※2 10年以内	※3 2.02%	不要
医療費 冠婚葬祭費 介護関連費	200万円	7年以内		

※1 リフォーム資金、空き家解体費用を含む  
 ※2 教育費のみ据置期間最長6年  
 ※3 固定金利・保証料含む

### 副市長の選任

人事課 ☎ 25-3292

市議会の同意を得て、副市長に寺本有伸氏(68歳)が選任されました。  
 任期は4月1日から4年間で



寺本氏の主な職歴は次のとおりです。

- 呉市教育委員会学校教育部署 校安全課長
- 呉市教育委員会学校教育部長
- 呉市教育委員会教育長

### 教育長の任命

教育総務課 ☎ 25-3483

市議会の同意を得て、教育長に多田博氏(58歳)が任命されました。

任期は4月1日から前任者の残任期間1年間です。



多田氏の主な職歴は次のとおりです。

- 企画部副部長
- 市民部長
- 文化スポーツ部長

### 監査委員の選任

監査事務局 ☎ 25-3397

市議会の同意を得て、監査委員に大下正起氏が選任されました。

任期は4月1日から4年間で

# 中小企業融資制度

問 商工振興課 ☎25-3815

市内中小企業者の事業資金供給を円滑にするため、経営安定資金、小規模事業資金、創業支援資金、借換支援資金などの融資制度があります。各制度の具体的な内容や資格要件については、商工振興課または市内の取扱金融機関へ問い合わせてください。☑市ホームページも参考にしてください。

主な制度名	対象者	融資条件			年利 (%)	主な制度名	対象者	融資条件			年利 (%)		
		用途	限度額	期間				用途	限度額	期間			
小規模事業資金	小規模事業者 従業員20人以下 (商業、サービス業は5人以下)	運転設備	2,000万円	10年以内	1.30	設備近代化資金	中小企業者 または組合	設備	5,000万円	15年以内	1.90		
						公害防止資金		公害防止の運転設備	1,000万円	10年以内	1.30		
						公害防止資金 (アスベスト対策)		2,000万円	1.25				
経営安定資金	短期 長期	中小企業者 または組合	2,000万円	1年以内	1.80	ものづくり 技術伝承	中小企業者 または組合	運転設備	2,000万円	10年以内	1.25		
			5,000万円	10年以内	1.90	職場環境 改善資金 (ワークライフバランス)		運転	1,000万円		1.30		
	連鎖 倒産 防止	中小企業者	1,000万円		10年以内	1.20		商店街等振興 資金	設備			5,000万円	
								設備	3,000万円				
	災害 復旧	中小企業者 または組合	運転設備		1,000万円	1.20		創業支援 資金	創業者および創業後5 年未満の中小企業者			運転設備	3,500万円
	景気 対策 特別	中小企業者	運転		2,000万円	1.20		借換支援 資金	市融資制度の借入金残 高があり、経営環境に よって経営の悪化を来 しているが、その業況 が回復する見込みがあ る中小企業者			借換 運転	5,000万円

※呉市インキュベーション施設の入居者は1.1%

## 【呉市地域産品開発支援事業】令和7年度採択商品を紹介！

問 商工振興課 ☎25-3152

呉市の特産品や独自の歴史、文化、観光資源を活用した商品の企画・開発を行う中小企業・小規模事業者に対し、新商品開発にかかる経費の一部を補助するとともに、専門家による商品開発や販売戦略の支援を伴行的に行うことで、新しい呉の「特産品」や「土産品」の開発に取り組んでいます。本事業で生まれた新商品をぜひ味わってください！



### 【がんす味イカ天ちりめん入り(石野水産)】

瀬戸内らしいお土産をもっと手軽に。「ちりめんはおいしいけど持ち帰りにくい」そんな声から生まれました。呉のおいしい名物をぎゅっと詰め込んだ、瀬戸内の味覚てんこ盛りコラボです。

販売開始 3月下旬～

主な販売先 ネットショップ、道の駅など



### 【瀬戸内まんまるレモンケーキ(ヴァンカトル)】

ありそうでなかった食べきりサイズのまんまるバターケーキ。呉・瀬戸内特産のレモンを生地に練り込み、バターのコクに爽やかさをプラスしました。手作りのおいしさを追求した洋菓子店ならではのおいしさをお届け！

販売開始 7月上旬

主な販売先 スーパー、進物店 など



### 【瀬戸内島そば(島の屋)】

レモンの爽やかな香りと、鶏だしの澄んだ旨味が特徴のご当地ラーメン。レモンを入れることで味の変化も楽しめます。瀬戸内の風景と想いを込めた一杯を、ご家庭でも気軽に味わっていただけます。

販売開始 5月上旬

主な販売先 道の駅、サービスエリアなど



### 【三柑ぼん酢(瀬戸内プラスファイブ)】

呉産のレモン・ゆず・だいだいを使用した柑橘の風味豊かなぼん酢です。農家自ら丁寧に選別した果実のみを使用しているので果汁に雑味がなく、香りが高いのが特徴です。牡蠣や揚げ物にかけて、お召し上がりください。

販売開始 5月上旬

主な販売先 未定



### 【呉海軍咖哩イカ天(リベルテ本帆)】

むかしから馴染みのある、イカ姿フライに手間を惜しまず妥協のないカレー味を追求。海軍のレシピを忠実に再現。本格15種のスパイスの深い味わいと、ローストオニオンの香る咖哩イカ天をお楽しみください。

販売開始 4月中旬

主な販売先 大和ミュージアム、百貨店など



## 令和8年度 呉市地域産品開発支援事業補助金

**補助対象事業** 呉市の魅力をアピールする「特産品」や観光資源などを活用した「土産品」の新たな開発、または既存商品の改良  
**対象** 市内に事業所を有する中小企業・小規模事業者(個人事業者含む)

**補助内容** 補助額1件あたり最大50万円(対象経費の3分の2まで)  
**申込** 5/7(木)～6/5(金)17:00までに持参または郵送で商工振興課へ(宛先:〒737-8501〔住所不要〕)。

※詳しくは☑市ホームページで確認してください。

# 出前トーク

問 秘書広報課(〒737-8501(住所不要)) ☎ 25-3236 FAX 24-9875

市役所の仕事で、皆さんの生活に身近なテーマや専門的なテーマ、聞いてみたい内容を市役所職員が希望の日時・場所に出向いて話します。

**対象** 主に市在住または通勤・通学している人でつくる10人以上の団体・グループ ※企業研修・学校の授業などは対象外。

**期間** 5/1(金)～来年3/31(水)(土・日・祝日も可)

**時間** 9:00～21:00の2時間以内(都合により、希望時間・テーマの変更をお願いすることがあります)

**申込** 希望日の2週間前までに、申込書をファクスまたはメール(hisyo@city.kure.lg.jp)で秘書広報課へ※LINEからも申し込みできます。詳しい内容が掲載されたメニュー表と申込書は、各市民センター・市役所1階・秘書広報課で配布しています。📍市ホームページからもダウンロードできます。



## 一般用メニュー

★新メニュー 📀は、DVDの再生機などが必要。

No.	テーマ		No.	テーマ	
1	地球温暖化を防ごう! 📀	呉の現状や取り組みを知りたい	21	ごみのゆくえ 📀	福祉サービスを知りたい
2	呉市が目指す2030年の姿 - 長期総合計画 -		22	ごみ出しの現状からリサイクルと分別を考える★	
3	公共施設の「未来」を考える		23	ごみの減量化をしよう!	
4	呉市の家計簿		24	プラスチック資源の分別収集が始まりました! ★ 📀	
5	呉駅周辺地域の総合開発		25	デジタル活用で便利生活	
6	都市の将来像と取り組み (都市計画マスタープラン・立地適正化計画)		26	手口を知って、消費者トラブル撃退!	
7	ひとり親家庭を支援します		27	特殊詐欺から自分の身を守ろう 📀	
8	幹線道路の整備状況		28	身のまわりの嫌な虫の話	
9	これからの地域の交通		29	自宅でできる個人住民税の電子申告 ★ 📀	
10	議会のあれこれ		30	地震に負けない木造住宅 📀	
11	家・土地の税金評価と課税方法		31	自分の命を守るための「防災知識」	
12	水道・下水道の水循環		32	詳しく知りたい避難生活★	
13	呉ならではのグルメ紹介 📀	33	平成30年7月豪雨災害の被災状況と復興への取り組み 📀		
14	大和ミュージアムの収蔵資料	34	土砂災害による被害を防ぐ～急傾斜地崩壊対策施設の整備～ 📀		
15	入船山記念館の収蔵資料	35	みんなではじめよう こどもの居場所づくり	健康づくりをしたい	
16	呉の文化財	36	もしかして児童虐待かも?と思ったら		
17	遺跡から見た呉の歴史	37	こどもまんなか社会ってなんだろう?		
18	わが町 呉のあゆみ 📀	38	バリアフリー社会の実現による持続可能なまちづくり		
19	呉の観光おすすめスポット 📀	39	空き家・マンションの適切な管理と利活用に		
20	呉の水産業 📀	40	どうやって伝えよう? こどもの性のこと★		
		41	日常生活における「無意識の偏見」 📀		
		42	誰もが自分らしく(LGBTQ) 📀		
		43	みんなで防ごう イノシシ被害) 📀		
		44	食品ロスをなくそう!		
			45		障害のある人とのコミュニケーション
			46		障害のある人を支えるサービス
			47	ご存じですか?「福祉の窓口」～くらしと仕事の総合相談窓口～	
			48	生活保護制度	
			49	認知症と共に生きるまちー認知症パッケージ事業ー	
			50	人生の彩ノートー大切な人と人生会議してみませんかー	
			51	介護予防のために気を付けたいこと10選	
			52	知っていますか? 地域包括支援センターー高齢者の相談窓口ー	
			53	国民健康保険制度	
			54	後期高齢者医療制度	
			55	住み慣れた地域でふつうに暮らすために★	
			56	介護が必要になっても安心して生活するために	
			57	食品表示について考えてみませんか	
			58	こころが元気になる話～わたしもあなたもつながって～	
			59	みんなで健康づくり!～健康寿命を延ばそう～	
			60	呉の水がおいしいワケ 📀	
			61	自分のカラダを知ろう!	
			62	大人の睡眠～快眠の秘訣～	
			63	みんなで食育! 笑顔で食育!	
			64	一緒に考えよう! 食の安全・安心	
			65	食中毒を防ぎましょう 📀	
			66	大切な命を守るためにできること～ゲートキーパー養成講座～	
			67	予防救急を知って「病気やケガを防ごう!	
			68	感染症から身を守ろう	

## 子ども用メニュー

★新メニュー 📀は、DVDの再生機などが必要。

No.	テーマ	No.	テーマ
1	手にもいっぱい バイキンが	11	温暖化する地球を救おう! 📀
2	知っておきたい「防災豆知識」	12	食品ロスをなくそう!
3	交通事故から自分の身を守ろう! 📀	13	ごみの減量化をしよう!
4	安全は自分で守ろう! 📀	14	理想のおうちを考えよう★
5	みんなの夢はなあに?	15	みらいに向けたまちづくりって?
6	大切なわたし大切なあなた	16	こころのバリアフリーって?
7	じぶんのからだ だいすき!★	17	公共交通はなぜ必要なの?
8	おいしい水ができるまで 📀	18	遺跡から見た呉の歴史
9	トイレの水のゆくえ	19	呉の文化財
10	呉の楽しい場所ってどこ? 📀	20	ひとりで抱えなくていいんだよ～こどもの相談窓口～★
		21	みんなの意見を聞きたいな (呉市子ども計画)
		22	たたかれていい子どもなんて、いないんだよ
		23	大和ミュージアムと呉のまち
		24	入船山記念館と呉のまち
		25	議員さんって何してるの?
		26	呉駅周辺はどう変わるの?
		27	港はすごいぞ!
		28	呉ならではのグルメ紹介 📀
		29	認知症の人の「応援者」になるよ～認知症サポーター養成講座～

## 野呂高原ロッジニュース ☎ 87-2390

### ●アンコール特別企画！土曜得々プラン

対象 小学生以下とその保護者※1日3組限定

日時 ①7/11(土)まで ②9/5(土)～来年3/13(土)

申込 利用希望日の3日前までに電話で

料金 大人 7,400円～、小学生以下 3,980円～

※部屋タイプによっては追加料金が加算されます。

### ●1日体験陶芸教室～Beerマグ作り～

日時 5/10(日)10:00～ 場所 野呂山ビジターセンター

定員 20人(先着) 申込 4/20(月)～5/7(木)に野呂山ビジターセンターへ(☎ 70-5338) 料金 2,200円

## 「春の楽市」フリーマーケット

楽市実行委員会 ☎ 090-1013-2997

市民相談室 ☎ 25-3222

家庭で眠っているおもちゃ・衣類・手芸品などのリサイクルを目的としたフリーマーケットを開催します。

日時 5/17(日)10:00～14:00(雨天の場合は5/24(日)に延期)

場所 蔵本通り「芸術の広場」「集いの広場」(中央図書館向かい)

## 呉市市民公益活動団体 活動紹介ポスター展

ひろ協働センター ☎ 71-0321

(水曜休館※祝日の場合は翌日休館)

呉市に登録している市民公益活動団体(ボランティア団体)の活動内容を紹介するポスター展を開催します。

日時 5/12(火)～19(火)

場所 広市民センター 1階市民ギャラリー

## 木星と春の星座をみよう

かがり天体観測館 ☎ 66-0925

大きな望遠鏡や双眼鏡を使って太陽系最大の惑星である木星と、春の天体たちを観察します。春の星空解説も行います。

日時 5/3(祝)・4(祝)20:00～21:30

※雨天・曇天時は室内にて宇宙の話。

場所 かがり天体観測館 料金 高校生以上 500円、小・中学生 300円、幼児 無料 ※事前申し込み不要。

## 春の味覚を先取り 新タマネギの収穫体験

農業振興センター ☎ 77-0374

タマネギの収穫を体験してみませんか。特に、新タマネギはみずみずしくて辛みが少なく、サラダなどの生食がおすすです(新タマネギは普通のタマネギと比べ、長期保存は効きませんので注意してください)。

日時 4/29(祝)～5/6(木)10:00～12:00、13:00～15:00

場所 農業振興センター 料金 1kg200円

※事前申し込み不要。毎年人気のため、初日で終了となる場合があります。必ず来園前に開催の確認をしてください。持ち帰り用の袋は各自で持参してください。

## イベント



## 呉ご当地キャラ祭～キャラがつなぐ、みんなの笑顔～

秘書広報課 ☎ 25-3560

全国から市公式キャラクター「呉氏」の友だちが呉に集結し、会場を盛り上げます。

日時 5/16(土)・17(日)10:00～15:00

場所 大和波止場(宝町5-20)

※来場の際は公共交通機関を利用してください。



## 見た目によらず、ぶちうまい！

### 呉おこせフェア2026

農林水産課 ☎ 25-3319

呉市は県内有数のオニオコゼの産地。ごっつい見た目とは裏腹なプリプリの白身は上品な味わいで、刺身、唐揚げ、みそ汁など絶品です。フェア参加店で旬の「呉おこせ」を提供します。

期間 5/23(土)～6/13(土)

※フェア参加店の情報など、詳しくは問い合わせください。

## おんど観光文化会館うずしお ☎ 50-0321

### ●音戸うずしお うたごえ喫茶

童謡や歌謡曲などNKG66withReikoと一緒に歌って楽しみませんか。歌詞はスクリーンに大きく映します。

日時 5/14(木)11:00～12:00

### ●うずしおラジオ体操

日時 毎週水・金・日曜日10:00～10:15

※10回参加ごとにコーヒーまたは紅茶1杯無料。

いずれも 場所 おんど観光文化会館うずしお

料金 無料 ※事前申し込み不要。

## 歴史探訪ウオーク「三条・両城を歩こう！」

呉市観光案内所 ☎ 23-7845

日時 5/9(土)10:00～12:00 ※小雨決行。

コース 呉駅1階コンビニ前10:00集合～大平橋～鯛の宮神社～100段階段(下から見学)～200段階段(下から見学)～両城トンネル解散

ガイド 呉観光ボランティアの会 定員 30人(先着)

申込 4/21(火)11:00から電話で

料金 500円(保険料など) ※飲食は各自負担。

## おさかなカーニバル in 蒲刈

潮騒の館 ☎ 090-2866-7834

蒲刈近海で獲れた旬の魚、地域産品を販売します。

日時 5/17(日)8:00～11:00(毎月第3日曜日開催)

場所 潮騒の館(蒲刈町宮盛1320-15)

※おさかなカーニバルじゃんけん大会(10:30～)も開催します。



## 自分みがき



### 環境を考える講演会

環境政策課 ☎ 25-3301

地域企業による環境への取り組みを聞いてみませんか。

日時 5/19(木)15:00~16:00

場所 くれ協働センター会議室

講師 中国木材株式会社 取締役副社長 弘中京一郎さん

申込 前日までに電話で

料金 無料 ※Zoom配信あり。



### 国際交流センター ☎ 25-5607

#### 外国の言葉を学ぼう

##### ●ネイティブと話したのしい英会話

ネイティブの講師とたのしく英会話を学びます。

日時 5/20・27、6/3・10・17・24、7/1・8・15・22、8/19・26、9/2・9・16の水曜日13:30~15:30(全15回)

定員 18人 申込 電話または直接同センター窓口で

料金 15,000円

##### ●ゼロから始める韓国語

韓国語を基礎からしっかり学びましょう。

日時 5/13・27、6/10・24、7/8・22、8/5・19、9/2・16の水曜日17:45~19:45(全10回)

定員 18人 ※応募人数が少ない場合は講座を中止する場合があります

申込 電話または直接同センター窓口で

料金 10,000円

#### 外国を体験しよう

##### ●中国語講座 初級

中国語の発音や文法、中国の文化を学びませんか。

対象 中学生以上

日時 5/16(土)13:30~15:00 定員 16人

申込 5/15(金)までに電話または直接同センター窓口で

料金 1,000円

いずれも 場所 国際交流センター(市役所1階)

### 川尻まちづくりセンター ☎ 87-3311

#### ●春の朝パン講座

5月はナンとキーマカレー、6月は豆腐チーズパンなどを全2回で学びます。

日時 5/7、6/4の木曜日10:00~13:00

定員 10人(先着)

申込 4/20(月)9:00~30(木)に直接同センター窓口で 料金 2,900円

#### ●greenフラワーデザイン

##### ~グリーンスワッグ~

日時 5/26(火)10:00~12:00 定員 12人(先着)

申込 4/20(月)9:00~5/19(火)に直接同センター窓口で 料金 2,700円

#### ●心から満たされる私のためのメイク講座

ファンデーションを必要なところにだけ、少ない量で整える自分に合ったベースメイクの方法を学びます。

日時 5/27(水)10:00~12:00 定員 8人(先着)

申込 4/20(月)9:00~5/20(水)に直接同センター窓口で直接同センター窓口で 料金 400円

いずれも 対象 18歳以上 場所 川尻まちづくりセンター



### 座・フィットネス~座ってできる体操~

#### 蒲刈まちづくりセンター ☎ 68-0301

いすに座ったままじっくり全身をほぐした後、曲に合わせて体を動かす体操です。

対象 18歳以上 日時 5/8(金)10:00~12:00

場所 蒲刈まちづくりセンター 定員 15人(先着)

申込 4/20(月)から直接同センター窓口で 料金 400円

## 子ども広場



### 呉子ども祭「はちやめちやわんだふる！」

こども支援課 ☎ 25-3254

吹奏楽、着ぐるみダンスなどのステージ、創作コーナー、体験・遊びコーナーなどで楽しめます。

日時 5/4(祝)9:30~ 場所 呉ポートピアパーク

### 安芸戦士メープルカイザーヒーローショー

呉ポートピアパーク ☎ 38-0560

子ども虐待防止「オレンジリボン運動」の活動を行う、広島県ご当地ヒーローのショーです。

日時 5/10(日) (1)11:00~、(2)13:30~

場所 呉ポートピアパーク イベントガレージ

### 手ごねパン講座

#### ~絞り袋でチャレンジ! はじめてのメロンパン~

広まちづくりセンター ☎ 71-2151

対象 小学生~中学生

(小学3年生以下は保護者同伴)

日時 5/31(日)10:00~13:00

場所 広まちづくりセンター

定員 12人(先着) 申込 4/20(月)から直接

同センター事務室で 料金 1,600円



### にここ親子広場

川尻まちづくりセンター ☎ 87-3311

遠足をテーマに手遊びや触れ合い遊び、足形アートをしながら仲間づくりや楽しい時間を楽しみます。

対象 0~3歳とその保護者 日時 5/13(水)10:00~12:00

場所 川尻まちづくりセンター 定員 15組(先着)

申込 4/20(月)9:00~5/7(木)に直接同センター窓口で 料金 600円

### 夏野菜の観察会 グリーンヒル郷原 ☎ 77-1025

農園で夏野菜を育て観察し収穫しましょう。

対象 小学生以下とその保護者

日時 5/23(土)10:00~11:00(6月~7月まで月2回程度開催)

場所 グリーンヒル郷原 定員 5組(先着)

申込 4/21(火)9:00から電話で

料金 500円(初回のみ苗代) ※軍手、タオル、シャベル持参。

### 5月の絵本会

場 所	内 容	日 時
中央図書館 ☎ 21-3014	プーさんのえほんかい	23(土) 15:00~15:40
	プーさんの はじめましての えほんかい	11(月) 10:30~11:00 18(月) 10:30~11:00 25(月) 10:30~11:00
	昭和図書館 ☎ 34-1210	とんぼのめがねの えほんかい
川尻図書館 ☎ 87-3836	紙しばい会	9(土) 13:30~14:00
	スワニーの おひざにだっこの絵本会	15(金) 10:30~11:00
音戸図書館 ☎ 50-0020	スワニーの絵本会	16(土) 13:30~14:10
	ももちゃんのポケット のえほんかい	20(水) 10:30~11:00
倉橋図書館 ☎ 53-1872	宝島くらはしのえほん会	16(土) 15:00~15:30
安浦図書館 ☎ 84-3806	このゆびとまれの 絵本会	9(土) 10:30~11:00
阿賀まちづくり センター ☎ 71-9077	話のシャワー「絵本会」	9(土) 10:00~11:00
呉ポートピアパーク ☎ 38-0560	アリスの絵本会	17(日) 14:00~15:00

## 楽しくクッキング講座

音戸まちづくりセンター ☎ 51-3322

対象 18歳以上

日時・内容 ●5/14(木)10:00~13:00 カフェメニュー

●7/9(木)10:00~13:00 夏のメニュー

●9/10(木)10:00~13:00 秋のメニュー(全3回)

場所 音戸まちづくりセンター 定員 16人(先着)

申込 4/20(月)から直接同センター窓口で 料金 2,700円

## 阿賀まちづくりセンター ☎ 71-9077

### ●パン作り講座 アップルブリオッシュ

ほんのり甘酸っぱくておいしいパンを作  
りませんか。

日時 5/12(火)9:45~13:00

定員 12人(先着) 料金 1,400円

### ●本革で作る手提げバッグ

お札入れがちょうど入る流行りのバッグを  
作りませんか。

日時 5/17(日)10:00~15:00(1時間の休憩含む)

定員 10人(先着) 料金 8,800円

### ●アクリル画講座

#### 春の野原をキャンパス仕上げ

下書きなしで色を楽しみましょう。

日時 5/20(水)13:00~15:00

定員 15人(先着)

料金 2,000円

### ●初心者でも楽しめる ウクレレ講座

ポロンとかわいい音が出て弾きやすい楽器ウクレレを楽し  
みませんか。

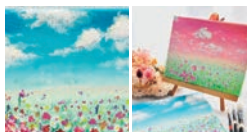
日時 5月~9月の第3水曜日10:00~12:00(全5回)

定員 15人(先着) 料金 2,000円

いずれも 対象 18歳以上

場所 阿賀まちづくりセンター

申込 4/20(月)から直接同センター窓口で



## 大人の陶芸教室

宮原まちづくりセンター ☎ 22-1016

普段使いの小鉢を作ってみませんか。

対象 18歳以上 日時 5/21(木)13:30~16:30

場所 宮原まちづくりセンター

定員 12人(先着)

申込 4/20(月)から直接同センター窓口で

料金 2,000円



## 家庭・自治会ですぐに使えるパソコン講座

### ~WordとExcelの基本操作を実習します~

郷原まちづくりセンター ☎ 77-0005

回覧板に入れるチラシ、防災グッズ管理表、町内清掃実施の  
お報せ文、自治会会計報告書などのすぐに使える身近な書類を  
作ってみましょう。

対象 キーボードで簡単な文字入力ができる18歳以上

日時 6/2・16、7/7・21の火曜日13:30~15:30(全4回)

場所 郷原まちづくりセンター 定員 10人(先着)

申込 4/20(月)9:00から直接同センター窓口で 料金 2,000円

## 仁方まちづくりセンター ☎ 79-6914

### ●母の日に花を贈ろう

~アレンジした花にメッセージをそえて~

対象 小学生以上(小学3年生以下は保護者同伴)

日時 5/9(土)13:00~15:00

定員 12人(先着) 申込 4/20(月)~5/1(金)に直

接同センター窓口で 料金 2,200円

### ●本革で作る紫陽花ブローチ

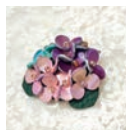
対象 18歳以上

日時 5/27(水)10:00~12:00 定員 10人(先着)

申込 4/20(月)~5/15(金)に直接同センター窓口で

料金 1,800円

いずれも 場所 仁方まちづくりセンター



## 生涯学習センター

☎ 25-3466

### ●「音戸の舟唄」入門講座

地元に伝わる舟唄を思い切り歌ってみませんか。

対象 18歳以上

日時 5月~来年3月の第2水曜日(ただし2月は第1水曜日)

14:00~16:00(全11回) 定員 14人(先着)

### ●はじめてのスマホで「旅と健康づくり」体験

外出時の利便性向上と歩数管理、健康記録などで健康フレ  
イル予防方法を紹介します。

対象 60歳以上 日時 5/11(月)10:00~12:00 定員 20人(先着)

### ●スマホアプリのLINE(ライン)の基礎習得と生成AI体験教室

友達追加やメッセージ送信などの基礎強化と生成AIの活  
用方法を紹介します。

対象 60歳以上 日時 5/25(月)10:00~12:00 定員 20人(先着)

いずれも 場所 生涯学習センター

申込 4/20(月)8:30から直接同センター窓口で 料金 無料

## おいしい楽しい薬膳料理~春を健やかに過ごす食養生~

広まちづくりセンター ☎ 71-2151

対象 18歳以上 日時 5/20(水)10:00~13:00

場所 広まちづくりセンター 定員 16人(先着)

申込 4/20(月)から直接同センター事務室で 料金 1,900円

## 手作りパン教室

### ~ポーランド発祥のパン「ビアリー」を作ります~

安浦まちづくりセンター ☎ 84-3636

対象 18歳以上 日時 6/6(土)10:00~13:00

場所 安浦まちづくりセンター

定員 12人(先着) 申込 4/24(金)から直接同セ

ンター窓口で 料金 1,500円



## 警固屋まちづくりセンター

☎ 28-0200

### ●お菓子作り~エクレール・ショコラと ピスタチオフィナンシェ~

対象 小学生以上(小学1年生は保護者同伴)

日時 5/17(日) 午前の部 10:00~12:00

午後の部 13:30~15:30

定員 各8人(先着) 料金 1,700円

### ●石けん作り~コロコロかわいい♪ 香り付き!ぶどうせっけん作り~

対象 年少以上(小学3年生以下は保護者同伴)

日時 5/31(日)10:00~12:00

※申込状況により午後の部(13:30~)を開

講する場合があります。

定員 8人(先着) 料金 1,300円

いずれも 申込 4/20(月)から直接同センター窓口で

場所 警固屋まちづくりセンター



## シニア向けパソコン・スマホ入門講座

シルバー人材センター ☎ 21-6611

パソコンやスマートフォンの操作でお困りではありませんか。  
基本操作はもちろん、写真の整理・加工、Word(ワード)・Excel  
(エクセル)・SNS[Instagram(インスタグラム)・X(エックス)]な  
どの使い方まで日常でのお悩みに丁寧にサポートします。希望の  
日時、場所(シルバー人材センターまたは自宅)が選べます。

料金 1時間1,495円

いずれも 対象 おおむね60歳以上 申込 4/20(月)から電話で  
※詳しくは問い合わせてください。

## プリザーブドフラワー講座

グリーンヒル郷原 ☎ 77-1025

木製ボードにアレンジしましょう。壁掛  
けや、テーブルのどちらでも飾れます。

対象 小学生以上(小学生は保護者同伴)

日時 5/17(日)10:00~13:00

場所 グリーンヒル郷原 定員 30人(先着)

申込 4/21(火)9:00から電話で

料金 3,100円(材料・和定食付き)



～OTONOBA～  
Marimba&Percussion Trio～ROSSO～

呉信用金庫ホール ☎ 25-7878

日時 5/8(金)19:00～(開場18:00)

場所 呉信用金庫ホール

出演 Marimba&Percussion Trio～ROSSO～

曲目 トルコ行進曲／モーツァルト(ファジル・サイ編)ほか 料金 無料



コレクション展Ⅰ

呉市立美術館の動物作品大集合 いきもの色いろ

呉市立美術館 ☎ 25-2007

日時 4/29(祝)～6/21(日)10:00～17:00(入館は16:30まで。火曜日休館。ただし5/5(祝)・6(休)は開館。7(木)は休館)

料金 一般 300円(240円)

高校生 180円(140円)

小中高生 120円(90円)

※( )は20人以上の団体。市在住または通学の高中生以下、市在住の70歳以上、はたちのパスポート・障害者手帳などがある人は無料(要証明書)。

●学芸員によるギャラリートーク

日時 6/6(土)11:00～11:30 場所 1階第3・4展示室

※参加には当日の入場券が必要です。

●ワークショップ「わくわく工作サンデー！」

日時 5/24(日)、6/14(日)いずれも11:00～16:00

場所 2階ホール 料金 300円(入場料不要)

※各日の詳しい内容は当館ホームページまたはSNSで確認してください。



▲水船六州《夜の客》

蘭島文化振興財団 美術展・コンサートなど

※各施設とも入館は16:30まで。市内高校生以下は無料。

休館日 火曜日(5/2(土)～6(休)は開館、5/7(木)は休館)

《三之瀬御本陣芸術文化館》 ☎ 70-8088

●所蔵品展Ⅴ

「静物画の魅力 モノへのまなざし」

野菜や果物、花、日用品など動かないものを配置して描く静物画。西洋絵画に源流をもち、日本の近現代でも多くの画家が独自の表現を追求してきました。本展は、彼らの視点が息づく静物画の魅力に迫ります。

期間 5/16(土)まで

料金 一般 500円(400円) 高校生 300円(240円) 小・中学生 200円(160円) ※( )内は20人以上の団体料金。



▲森本草介「微光」1979年 油彩・キャンパス

内容	期間	観覧料	場所
朝鮮通信使資料館 所蔵品展Ⅰ 「朝鮮通信使はじまりの物語」	6/22(月)まで	800円	松濤園 ☎ 65-2900
陶磁器館 所蔵品展Ⅰ 「やきものの中の動物たち」			
所蔵品展Ⅰ 「林武 線が語る世界」	4/22(水)～7/6(月)まで	300円	蘭島閣美術館別館 ☎ 65-2500
所蔵品展Ⅴ 「日本画で愉しむ 四季折々の風景」	5/17(日)まで	500円	蘭島閣美術館 ☎ 65-3066
～夢のかけはし～※ 蘭島閣ギャラリーコンサート 笹沼樹(チェロ)、 野山真希(ピアノ)	5/16(土) 18:00～ (開場17:30)	当日券 1,700円	蘭島閣美術館 問 蘭島文化振興財団 ☎ 65-2029

※詳しくは、蘭島文化振興財団 [www.shimokamagari.jp/](http://www.shimokamagari.jp/) で確認してください。

芸術・文化



大和ミュージアムリニューアル記念事業  
令和八年度(公社)全国公立文化施設協会主催

松竹大歌舞伎

尾上菊之助改め八代目尾上菊五郎襲名披露

呉信用金庫ホール ☎ 25-7878

日時 7/25(土)13:00～(開場12:00)

場所 呉信用金庫ホール

出演 八代目尾上菊五郎、中村雀右衛門、片岡愛之助ほか

演目 一、上、雨の五郎／下、藤娘 二、襲名披露 口上 三、魚屋宗五郎

チケット 4/19(日)から同ホール、新日本造機ホールなどで販売

料金 SS席 10,000円 S席 8,000円 学生席 4,000円(全席イヤホンガイド付き) ※学生席は28歳未満の学生が対象。席はS席(席に限りがあります)車椅子席はS席扱いです。※未就学児は入場不可



中村雀右衛門

坂東彦三郎

市村橋太郎

片岡愛之助

菊之助改め  
八代目尾上菊五郎

上野耕平×山中惇史×石若駿トリオ

呉信用金庫ホール ☎ 25-7878

上野耕平(サクソフォン)、山中惇史(ピアノ)、石若駿(パーカッション)の若手実力派トップ・アーティストの3人が集結します。クラシックの名曲から現代曲、さらには自身のオリジナル作品まで幅広いレパートリー。音楽の新たな地平を切り拓く貴重な瞬間を、お見逃しなく。

日時 6/13(土)14:00～(開場13:00) 場所 呉信用金庫ホール

出演 上野耕平(サクソフォン)、山中惇史(ピアノ)、石若駿(パーカッション)

曲目 SAKURA／山中惇史、ブエノウエノ／藤倉大、playgroundz／石若駿、サイバーバード協奏曲／吉松隆ほか

チケット 呉信用金庫ホール、新日本造機ホールなどで販売中

料金 S席 4,500円 A席 4,000円 学生 2,000円

※全席指定。未就学児入場不可。



▲上野耕平©Yuji Ueno



▲山中惇史©Takafumi Ueno



▲石若駿©井上嘉和

音楽の玉手箱「ヒロシマ・ピース・オーケストラ」

川尻まちづくりセンター ☎ 87-3311

世界で活躍するバイオリニスト木村紗綾が率いるヒロシマ・ピース・オーケストラ。1部はアンサンブル、2部はオーケストラの名曲を聴かせてくれます。

日時 5/24(日)13:30～(開場13:00)

場所 川尻まちづくりセンターベイノロホール

出演 ヒロシマ・ピース・オーケストラ

演目 川の流れるように、歌劇「フィガロの結婚」序曲ほか 料金 無料



郷原まちセンサロンコンサートinサマー

郷原まちづくりセンター ☎ 77-0005

初夏の午後のひとときを、バイオリンとコーラスとともに。

日時 6/6(土)14:00～

場所 郷原まちづくりセンター

料金 無料 ※事前申し込み不要。



**きらめき音楽館**  
～JAZZピアノトリオで奏でる昭和の名曲たち～

安浦町生涯学習振興財団 ☎84-7987

懐かしの曲をジャズアレンジで届けます。  
**日時** 5/16(土)11:00～12:00 (開場10:40)  
**場所** 安浦まちづくりセンターきらめきホール  
**出演** awai (ピアノ)、田中翔太郎(ベース)、波田"nori"克啓(ドラム)  
**曲目** おぼろ月夜、東京キッド、ムーンリバー「映画ティファニーで朝食を」劇中歌 ほか **料金** 無料



▲awai ▲田中翔太郎 ▲波田"nori"克啓

**新日本造機ホール グランドピアノ一般開放**

新日本造機ホール ☎25-0306

独奏・連弾・アンサンブルなど自由に演奏できます。入場料を伴う営利活動や講師を伴うレッスンには利用できません。  
**対象** 小学生以上でピアノ演奏経験3年以上の個人  
 ※小中学生は保護者同伴。  
**日時** 6/1(月)～4(木)9:00～18:10で1組1時間(準備・片付け含む) **場所** 新日本造機ホール  
**定員** 31組(申し込み多数の場合は抽選)  
**申込** 5/10(日)までにQRコードから  
 ※抽選の結果は5/15(金)以降にメールで連絡。 **料金** 無料



**すこやか健康**

**きぼうの会**

高齢者支援課 ☎25-5694

認知症の人同士で、やれること、やってみたいこと、今の思いを話し合ってみませんか。付き添いの家族同士でも話をする場を設けています。  
**対象** 認知症の人と付き添いの家族  
**日時** 5/20(水)14:00～15:30 **場所** 市役所203会議室・204応接室  
**定員** 10人(先着) **申込** 4/20(月)から電話で **料金** 無料

**介護について知ろう・話そう！**

**申込** すべて4/20(月)から電話で申し込み先へ。先着順

場所	日時	内容	定員	申込場所
昭和まちづくりセンター	5/20(水)10:00～11:30	認知症家族の交流会	15	地域相談センター後楽荘 ☎34-5004
広まちづくりセンター	5/9(土)13:30～15:00	正しいウォーキング・骨密度	20	地域相談センター郷原の里 ☎77-1558

**今からできる介護予防～各種教室の募集～**

高齢者支援課 ☎25-3104

**対象** 呉市に住民登録がある65歳以上 ※安全を考慮し、健康状態により利用できない場合があります。  
**申込** すべて5/1(金)までに直接各申込先窓口で受け付け(電話は不可)。申し込み多数の場合は選考※下記の教室の中から2つまで申し込み可。  
**料金** 無料

●**からだ元気アップ教室** **内容** 体操やストレッチを行い、筋力アップを目指します。

場所	開催期間	曜日	時間	回数	定員	申込場所
ペアーレれんがどおり新館 [日みどり屋玩具店(2階)]	6/25～9/17	木	13:30～15:30	12	20	高齢者支援課 各高齢者相談室 (地域包括支援センター)
仁方まちづくりセンター	6/4～12/17	第1・3木				

●**高齢者マシントレーニング教室** **内容** マシンなどを使用して筋力アップを図ります。

場所	開催期間	曜日	時間	回数	定員	申込場所
すこやかセンター	6/3～9/2	水	9:30～11:30	12	25	高齢者支援課 各高齢者相談室(地域包括支援センター) ウィングくらはし、倉橋保健出張所、高齢者支援課、各高齢者相談室(地域包括支援センター)
ウィングくらはし(倉橋町)	6/25～9/17	木	13:00～15:00			

**呉信用金庫ホールオープンデーVol.7**  
～ドンドコ!和-ールド♪～

呉信用金庫ホール ☎25-7878

ホール恒例の無料開放イベント「オープンデー」今年のテーマは“和”です。和☆Rockによる迫力の和太鼓ライブ(14:00～)や和楽器体験など和文化に触れ楽しいイベントです。  
**日時** 5/6(休)10:00～15:00  
**場所** 呉信用金庫ホール **料金** 無料



**内容**

- オープニング演奏 ●らくごのじかん ●けん玉スゴ技まつり
  - シールラリー「集めて!貼って!鬼退治!」 ●おえかき工房
  - 琴体験「おことであそぼ」 ●桶太鼓ストラップ作り
  - パラコード作り ●出店ロード「素敵なお店がくるよ」
- ※詳しくは呉信用金庫ホールホームページで確認してください。

**潤いコンサート** 新日本造機ホール ☎25-0306

**日時** 4/24(金)12:20～12:50  
**場所** トライサクセス・シックモール(市役所1階ロビー)  
**出演** 木村紗綾(バイオリン)  
**料金** 無料

**呉市春の文化祭** 文化振興課 ☎25-3519

- 川柳大会**  
**日時** 4/26(日)13:00～16:00 **場所** 中央図書館  
 ※入場無料(別途出句料200円が必要)。
- 吟詠剣詩舞大会**  
**日時** 5/3(祝)13:00～16:00 **場所** 新日本造機ホール
- 呉ジョイントバレエコンサート**  
**日時** 5/4(祝)14:00～17:30  
**場所** 呉信用金庫ホール **料金** 2,000円
- 俳句大会**  
**日時** 5/10(日)13:00～15:30 **場所** つばき会館
- 呉短歌大会**  
**日時** 5/16(土)13:00～17:00 **場所** ビュー・ポートくれ大会議室  
 ※入場無料(別途出詠料1,000円が必要)。
- 三曲演奏会**  
**日時** 5/17(日)12:30～16:00 **場所** 新日本造機ホール
- 合唱フェスティバル**  
**日時** 6/7(日)13:30～16:00 **場所** 呉信用金庫ホール
- 春の合同文化祭**  
**日時** 6/14(日)11:30～15:30 **場所** 新日本造機ホール

高齢者支援課 ☎25-5694

## すくすく授乳相談

こども家庭センターえがお ☎25-3597

助産師が乳房、授乳に関する相談に応じます(1人30分程度)。\*乳房のケアは行いません。

**対象** 妊婦・授乳中の人

**料金** 無料\*要予約。希望日で日程調整します。詳しくは問い合わせてください。

## 卒乳のはなし

こども家庭センターえがお ☎25-3597

「そろそろ卒乳?」と考えているママへ。ママ同士、助産師と一緒に話しましょう。

**対象** 卒乳を考えている人 **日時** 5/21(木)10:30~11:30

**場所** くれくれ・ば(ゆめタウン呉レクレ館4階)

**料金** 無料\*予約不要。詳しくは問い合わせてください。

## はじめよう食育 離乳食教室

東保健センター ☎71-9176

**対象** 令和7年10月~12月生まれの赤ちゃんとその保護者

**日時** 5/14(木)10:30~11:30

**定員** 15組(先着) **申込** QRコードから



## ほっとタイム

こども家庭センターえがお ☎25-3597

**申込** すべてQRコードから **料金** 無料

### プレママほっとタイム(歯科衛生士・保健師編)

ママと赤ちゃんの口の健康の話、産後の生活について楽しく学びながらイメージしませんか。簡単にできる赤ちゃんのおもちゃ作りもしましょう。

**対象** 妊婦、育児に協力してくれる人

**日時** 5/20(水)13:30~15:00 **場所** 西保健センター

**定員** 10人(先着)



### プレママ・プレパパほっとタイム

赤ちゃんがいる生活について学びながらイメージしてみませんか。

**対象** 妊婦とパートナー **日時** 5/17(日)10:00~12:00

**場所** すこやかセンターくれ1階

**定員** 15組(先着)、オンライン10組(先着)

### 産後ママのほっとタイム(理学療法士編)

ママ同士と一緒に話しませんか。理学療法士から骨盤ケアを学びましょう。

**対象** 産後~1年未満の赤ちゃんと母、育児に協力してくれる人 **日時** 5/27(水)13:30~14:30

**場所** 東保健センター **定員** 10人(先着)

### ふたごちゃんみつごちゃんのほっとタイム

保護者同士、保健師・助産師たちと一緒に話しませんか。

**対象** ふたご・みつごを妊娠中のママとパパ、未就園のふたご・みつごとママとパパなど

**日時** 5/22(金)10:00~12:00(出入り自由)

**場所** 東保健センター **定員** 5組程度(先着)

## スポーツ



### 5月のスポーツ・デー

個人・グループで卓球・バドミントンが自由に楽しめます。

**対象** 小学生以上 **定員** 各40人(先着)

**申込** 当日開始時間から各会場

**料金** 高校生以上 各200円 小・中学生 各100円

場所	日時
シンシヨークアリーナ (総合体育館) ☎74-0909	11・18・25(月) 13・27(水) 13:00~15:30

## 呉共済病院 市民公開講座 ~市民と学ぶがん医療2026~

呉共済病院 ☎22-2111

**日時** 5/23(土)13:00~15:30(開場12:30)

**場所** 新日本造機ホール

●特別講演

「人生100年時代! 崑ちゃんの心と体の元気の秘訣」

講師 喜劇俳優 大村崑

●一般講演

「進化する大腸癌治療~手術治療を中心に~」

講師 呉共済病院 消化器外科医長 齊藤保文さん

●一般講演

「人生会議からつながる在宅緩和ケア

~その人らしく生きるを支える~」

講師 呉共済病院 緩和ケア認定看護師 鎌田千秋さん

**定員** 550人

**申込** 5/20(水)(必着)までに、QRコード、はがきまたはメールで呉共済病院「市民公開講座」事務局へ(宛先: 〒737-8505 呉市西中央2丁目3-28・☎s-kouza@kure-kyosai.jp)

\*複数人申込可能。希望者全員の氏名・ふりがな・郵便番号・住所・電話番号を記入。

**料金** 無料\*招待はがきを当日持参。手話通訳あり。



## いきいきシニアの玉手箱

~これからの人生のためにフレイル予防~

中央地域高齢者相談室(地域包括支援センター) ☎20-6307

高齢者支援課 ☎25-3104

フレイル(虚弱) 予防を目的とした運動・栄養・口腔ケアの個別指導、骨密度の測定、排便ケア、歩行姿勢測定を行います。

**日時** 5/9(土)13:30~16:00

**場所** IHIアリーナ呉(市体育館)メインコート

**料金** 無料 \*事前申し込み不要。手話通訳あり。

## なるほど!!納得!!健診結果 健康相談

健康診断の結果の見方や生活習慣の改善について、保健師・栄養士と一緒に考えます。

東保健センター ☎71-9176

**日時** 5/12(水)9:30~11:30

西保健センター ☎25-3542

**日時** 6/25(木)9:30~11:30

いずれも **対象** 特定健診や人間ドックの結果で気になることがある人 **必要なもの** 健診の結果が分かるもの

**申込** 電話で各保健センターへ

## 物忘れが気になったら~認知症個別相談~

高齢者支援課 ☎25-5694

タッチパネルを使って、もの忘れ度をチェックしてみませんか。認知症は誰もがなりうる病気です。早めの対応で、いつまでもいきいきと元気に暮らしましょう。

**日時** 5/13・20の水曜日10:00~12:00

\*1人あたり15~30分程度。 **場所** 高齢者支援課(市役所1階)

**料金** 無料\*事前申し込み不要。

## 認知症・若年性認知症相談会

「忘れっぽくなった」「認知症だったらどうしよう」「家族のことが心配」「仕事でのミスが目立ってきた」など不安に感じていること・困っていることを一人で悩まず話してみませんか。認知症の専門職が対応します。

中央地域高齢者相談室(地域包括支援センター) ☎20-6307

**日時** 5/13(水)13:30~15:30 **場所** 中央地域高齢者相談室

**申込** 5/8(金)までに電話で

高齢者支援課 ☎25-5694

**日時** 5/27(水)13:30~15:30 **場所** 市役所1階 相談室

**申込** 5/22(金)15:00までに電話で

いずれも **料金** 無料

**スポーツ各教室** ※申し込み方法がない場合は、直接または電話で各施設へ(申し込み多数の場合は抽選)。※一部先着あり

● **スポーツ会館** ☎ 22-1264

教室	対象	日時	場所	定員	申込	料金
アーチェリー教室	小学5年生以上	5/9~7/11の土曜日14:00~16:00(全10回)	市弓道場(遠的場)	18	4/10(金)~24(金)17:00	4,000円
中高年にやさしい健康体操教室(ショートコース)	おおむね50歳以上の女性	5/19~6/16の火曜日13:30~15:00(全5回)	同館アリーナ	15(先着)	4/21(火)~5/5(祝)17:00	2,000円
気功太極拳教室(ショートコース)	18歳以上	5/27~7/1の水曜日 9:30~11:00(全6回)	同館アリーナ	5(先着)	5/6(休)~20(水)17:00	2,400円

● **IHI アリーナ呉(市体育館)** ☎ 25-3475 申込 すべて4/20(月)~5/1(金)17:00

教室	対象	日時	定員	料金
ボール&フィットネス教室(ショートコース)	18歳以上	5/19~6/23の火曜日11:45~13:15(全5回)	3	2,000円
エアロビクス&ストレッチ教室(ショートコース)		5/15~6/19の金曜日19:00~20:30(全6回)	5	2,400円
ナイト・ヨガ教室(ショートコース)		5/18~6/22の月曜日19:00~20:30(全6回)	4	2,400円

● **広温水プール** ☎ 73-6325 申込 (1)・(2)4/10(金)~25(土)17:00 (3)開催当日に直接同館窓口で

教室	対象	日時	定員	料金
(1)幼児水泳教室	4~6歳	A 6/2~30の火・木曜日 B 6/3~7/1の水・金曜日 いずれも15:30~16:30(各全9回)	各30	各4,500円
(2)児童水泳教室	小学生	A 6/2~30の火・木曜日 B 6/3~7/1の水・金曜日 いずれも16:30~18:00(各全9回)	各45	各3,600円
(3)水中ウォーキング教室体験会	18歳以上	4/22、5/13・20の水曜日 4/24、5/1・8・15の金曜日10:30~12:00	各5	600円/回

● **川尻温水プール** ☎ 87-5555 申込 4/16(木)~28(火)17:00

教室	対象	日時	定員	料金
水中ウォーキング教室(ショートコース)	18歳以上	5/28~6/25の木曜日10:30~12:00(全5回)	5	2,500円
土曜児童水泳教室(ショートコース)	小学生	5/23~6/27の土曜日13:00~14:30(全6回)	10	2,400円

● **シシヨーオークアリーナ(総合体育館)** ☎ 74-0909

教室	対象	日時	定員	申込	料金
キックボクシング・パワーヨガ教室(ショートコース)	18歳以上	5/21~6/18の木曜日19:00~20:30(全5回)	10(先着)	5/1(金)~14(木)17:00	2,000円
ヨガ教室(ショートコース)		5/26~6/23の火曜日13:30~15:00(全5回)	10(先着)		2,000円
親子3B体操教室(ショートコース)	首がすわってから入園前まで	5/29~6/26の金曜日10:30~11:30(全4回)	5(先着)		1,600円(教材費別)
Kidsダンス教室(ショートコース)	年少~小学生	5/21~6/18の木曜日16:30~18:00(全5回)	5(先着)		2,000円
子ども剣道教室(ショートコース)	年少~中学生	6/1~7/24の月・金曜日 月曜18:00~19:45 金曜18:00~19:30(全14回)	10		4/28(火)~5/9(土)17:00

● **シシヨーアクアパーク(市営プール) スポーツ教室 新規受講生募集(5月度)** ☎ 32-2227

教室	対象	日時	定員	申込	料金
大人スイム	18歳以上	月曜日10:30~12:00 水曜日10:30~12:00 金曜日13:00~14:30	各30	4月末までに直接同館窓口へ ※申し込み前に必ず問い合わせください。 ※定員に達していない場合、1,200円/回で参加可能(大人スイム・かぎあみ教室を除く)	1,100円/回 ※月ごとの実施回数により変動
水中運動教室		木曜日19:30~20:30	各20		
いきいき元気アップ教室		水曜日10:30~12:00			
ZUMBA		水曜日13:30~15:00			
ヨガ		水曜日19:20~20:50			
燃焼エクササイズ		木曜日10:30~12:00			
ヨガ&ピラティス		金曜日10:00~11:30			
フラダンス		金曜日13:00~14:30			
はじめての社交ダンス		土曜日9:30~10:50			
健康麻雀		水曜日10:00~12:00 木曜日10:00~12:00	各20		
キッズダンス	年中~小学生	金曜日17:00~18:00	20	参加希望日の前日までに電話で	650円/回 5,500円(材料費込み)
生活筋力向上トレーニング	18歳以上	月曜日10:00~11:00	20		
かぎあみ教室	小学4年生以上	日曜日10:00~12:00	20		

## 呉ポーアウトドアスクール インラインスケート

呉ポートピアパーク ☎ 38-0560

日時 5/17(日)10:00~12:00

場所 呉ポートピアパーク 定員 30人(先着)

申込 はがきまたはファクスで呉ポートピアパーク「インラインスケート」係へ(宛先:〒737-0875天応大浜3-2-3・FAX ☎ 30-0210)。住所・氏名・電話番号を記入。呉ポートピアパーク [www.kurepo.com](http://www.kurepo.com)からも申し込み可能  
料金 700円 ※スケート靴を持参。

## わくわく情報

※行事内容の問い合わせは、各記事の連絡先へ。

### くれしん笑芸会爆笑寄席

くれしん笑芸会(尾崎) ☎ 090-3636-0272

日時 5/17(日)13:30~16:15(開場13:00) 場所 呉信用金庫ホール  
出演 林家正蔵、古今亭菊志ん、あなうんす亭小馬(フリーアナウンサー馬場のぶえ)、ジャンボ衣笠 料金 無料※整理券不要。先着順

### 和☆Rockライブ

JapaneseDrum和☆Rock ☎ 080-1920-6657

日時 6/28(日)13:30~(開場13:00) 場所 新日本造機ホール  
チケット 電話でJapaneseDrum和☆Rock  
指定席 ☎ 080-6309-2902 一般席 ☎ 080-1920-6657  
料金 指定席 3,000円 一般 2,000円 学生(小学生~大学生) 1,000円 子ども(3歳以上未就学児) 500円※3歳未満は膝上  
に限り無料。当日券は各500円加算。

### 広郷土史研究会主催講演会「知られざる 早瀬砲台跡」

広郷土史研究会 ☎ 090-9895-5727

日時 5/10(日)14:00~ 場所 広市民センター大会議室 502号室  
講師 広郷土史研究会会員 砂古和彦さん  
定員 100人※無料。事前申し込み不要。

### オペラ「ヘンゼルとグレーテル」ハイライト公演

あこがれ実行委員会 ☎ 23-5055

日時 5/1(金)18:00~ 場所 新日本造機ホール  
料金 S席 3,000円 A席 2,000円 学生席 1,000円

### '26 クリーンハイキング in 桂浜

呉市青年ボランティア協議会 ☎ 090-2803-7724

日時 5/31(日)9:00~12:00※雨天中止(前日の12:00に判断)。  
集合 倉橋桂浜烏居前広場 定員 200人(先着)  
申込 5/1(金)までにメールで(☎kyvc1979@gmail.com)。氏名・年齢・性別・住所・電話番号を連絡  
料金 無料 ※軍手・参加賞・昼食あり(飲み物は各自で用意)。

### ロシア語サロン

日本ユーラシア協会呉支部 ☎ 080-5610-9751

日時 5/17(日)16:00~18:00 場所 生涯学習センター(つばき会館)  
定員 15人 料金 1,500円

### 公益信託呉ライオンズクラブ 生涯教育振興基金の助成

呉ライオンズクラブ ☎ 080-4298-9248

市在住の個人または団体が行う、文化・家庭教育・職業知識・国際親善などに関する生涯学習活動に助成します。  
採用数 3件 助成額 1件150万円まで 申込 6/15(月)までに電話で

### 運動教室

~走り方のコツと運動神経を高めるトレーニングをしよう~

警固屋まちづくりセンター ☎ 28-0200

対象 (1)年少~年長 (2)小学生

日時 5/3(祝) (1)10:00~10:50 (2)11:00~11:50

場所 警固屋体育館 定員 各10人(先着)

申込 4/20(月)から直接同センター窓口で 料金 500円

### 女性卓球大会

スポーツ会館 ☎ 22-1264

対象 市内・近郊在住の18歳以上の女性(学生は除く)

日時 6/9(火)9:00~ 場所 IHIアリーナ呉(市体育館)

申込 5/12(火)までに申込書を直接スポーツ会館へ ※申込書は同館で配布または体育振興財団 [sports-kure.com](http://sports-kure.com)からダウンロードできます。

### シシヨーアクアパーク(市営プール) ☎ 32-2227

#### ●キックBOX

対象 18歳以上 日時 5/2・16・23の土曜日13:30~14:50

定員 各20人(先着) 料金 各1,200円

#### ●ZUMBA

対象 中学生以上

日時 5/10(日)11:10~12:00、5/30(土)18:00~19:00

定員 各20人(先着) 料金 各1,200円

#### ●Disco Party

対象 中学生以上 日時 5/10(日)10:00~10:50

定員 20人(先着) 料金 1,200円

#### ●キッズダンス

対象 年少以上 日時 5/6(休)11:10~12:10

定員 20人(先着) 料金 1,200円

#### ●水中運動教室

対象 18歳以上 日時 5/2・9・16の土曜日9:30~10:30

定員 各20人(先着) 料金 各1,200円

#### ●キッズ水泳教室

対象 顔つけ・潜ることができる小中学生

日時 5/2・9・16の土曜日10:45~11:45

定員 各15人(先着) 料金 各1,200円

#### ●レベルアップスイム

対象 50m以上泳げる小中高生

日時 5/9・16・23の土曜日10:00~11:30

定員 各15人(先着) 料金 各1,300円

#### ●ラテンエクササイズ

対象 18歳以上 日時 5/11・25の月曜日13:30~14:30

定員 各15人(先着) 料金 各1,200円

#### ●ヨガ

対象 18歳以上 日時 5/6(休)10:00~11:00

定員 20人(先着) 料金 1,200円

#### ●社交ダンスパーティー

対象 社交ダンス経験のある18歳以上

日時 5/30(土)10:00~12:00 定員 30人(先着) 料金 1,200円

#### ●社交ダンス初級

対象 社交ダンス経験のある18歳以上

日時 5/17・31の日曜日9:30~10:50

定員 各20人(先着) 料金 各1,200円

#### ●ヨガ&ピラティス

対象 18歳以上 日時 5/17(日)13:00~14:00

定員 20人(先着) 料金 1,200円

いずれも 場所 シシヨーアクアパーク(市営プール)

申込 4/20(月)から開催日前日までに直接または電話で

## 人口と世帯

2月末現在

人口	196,461人
●男	95,243人
●女	191,218人
前月比	265人減
前年比	3,866人減
世帯	103,408世帯

今号の「呉で輝く若者たち」では、かんきつ農家の若手に取材。大崎下島まで行ってきました。いつかこんな場所に住んでみたい。島の方に来るといつも思います。

春がやってきた今、ドライブの行き先にもおすすめです。ぜひ皆さんも、呉の島々に足を運んでみてください。K郎

今月号では呉みなと祭の記事を掲載しています。私は呉と言ったらの「青い人気者」と毎年一緒に参加しています。ステーションやパレードなど皆さんの催しに参加して、皆さんと一緒に参加して、皆さんと一緒に参加して、楽しんでいきます。

4月29日はぜひ、蔵本通りとれんがどおりに来られてはいかがでしょうか。

## 編集後記

# 呉で輝く 若者たち



スマホやタブレット端末からQRコードを読み取ると動画を視聴いただけます。



vol.123

たけうち しんたろう

竹内 信太郎 さん

## プロフィール

37歳。豊地区在住。岩国市出身。小学生の時に広島市へ。SHINTARO FARM 経営。前職の食肉関連の商社では、スペイン駐在を経験。有害鳥獣対策として、わな猟も行う。島の同世代との交流が息抜きになっている。

SHINTARO FARMのInstagram▼



都会の喧噪を離れた島の空気に、時折聞こえてくる鳥のさえずりや風の音。そんな大崎下島の段々畑からは、緑と集落が織りなす風景ある風景を見下ろすことができます。

ここは昔、竹内さんの祖父母が大切にしていたかんきつ畑でした。9年ほど前、その祖父が病気で入院したことをきっかけに、当時、商社で働いていた竹内さんがこの島に移住してきました。

「商社は仲介が主な仕事。商品を手で一から作り上げる農家には憧れがあったんです」と、就農を志した当時を振り返ります。

はじめは、農家の大変さを知る祖母に「会社員を続けてほしい」と言われていましたが、それでもかんきつ農家を目指すことを決意しました。

「自由な働き方ができる農業に挑戦したかった」と竹内さんは話します。

移住後ほどなく、農業組合の研修を受け、かんきつ栽培の基礎を学んだという竹内さん。地域の先輩農家にも実践的なアドバイスをもらいながら、着実にかんきつ農家としての知識や技術を積んでいきます。

現在、就農して約8年。特に大変だったのは、ずっと手付かずで草木がうっそうとしていた畑の開拓でした。自身の理想の畑づくりのため、竹内さんは除草剤を使わず、草刈り機などを使った雑草管理を行ってきました。また、樹間を広く取り動線を確保することで、作業効率アップも実現。そのゆとりのおかげで、かんきつの樹が栄養をたっぷり吸収できるそうです。

「量」よりも「質」を重視し、日々試行錯誤しています。その分、うちのかんきつを食べて「すごくおいしい」と声をかけてもらった時のうれしさは格別ですね」と、笑顔で教えてくれました。

今では、20を超える品種を育てるかんきつ農家となった竹内さん。高齢化の進む島の農家の中では、貴重な存在です。

「呉の柑橘を未来に伝えていく」とそんな思いを胸に、今日も畑と向き合います。



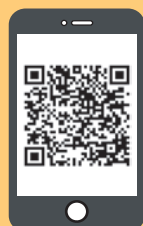
▲段々畑から眺める風景



見やすく読みまちがえにくいユニバーサルデザインフォントを採用しています

- 再生紙を使用しています
- QRコードは株式会社デンソーウェブの登録商標です

## 10言語対応「市政だより くれ」デジタルブックで配信中！



- ブラウザでもアプリでも、スマホやタブレットで読める
- 文字サイズを調整できる
- 動画や写真も楽しめる
- 10言語で読める・聞ける（音声読み上げ対応※）

無料 FREE APP



### 【対応言語】

日本語、英語、中国語（簡体字・繁体字）  
韓国語、タイ語、ポルトガル語（ブラジル）  
スペイン語、インドネシア語、ベトナム語  
※ベトナム語は音声読み上げに対応していません。

・ブラウザ版は音声読み上げには対応していません。音声読み上げには、無料アプリ（カタボケノ）のインストールが必要です。

編集・発行  
呉市役所 秘書広報課

〒737-8501 広島県呉市中央4丁目1番6号 代表 ☎25-3100 秘書広報課 ☎25-3236

市政だより 令和8年5月号