

# 市政だよりくれ 1

令和7年  
(2025)  
12月10日発行  
vol. 899

プラスチックが資源に。





▼「呉みなと祭」の晴天開催(4/29)

晴天のパレードはなんと7年ぶり。約25万人が呉の春の風物詩を楽しみました。

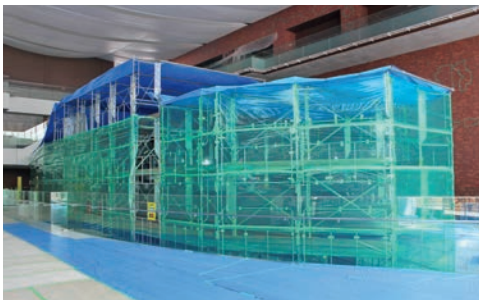
特集①

# くれの2025

生まれ変わる

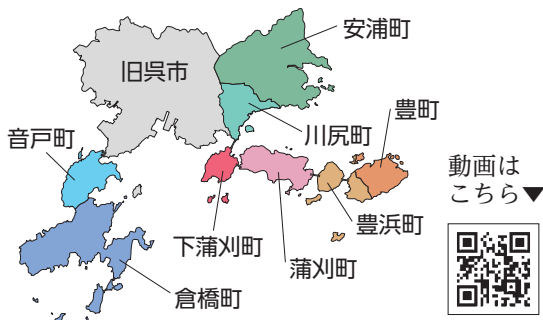
大和ミュージアム。

さまざまなことがあった呉の2025年を写真で振り返ります。



▲ 大和ミュージアムが大規模リニューアルのため休館(2/17～)  
リニューアルオープン、令和8年4月を予定しています。令和7年3月には、屋外から工事の様子などが見学できる「観覧通路」を設置。

合併20年を迎えて。



▲ 「平成の合併」で現在の市域となり、20年が経過(3/20)  
「呉市合併20年記念行事」(3/22)では、動画の上映などを行い、呉の20年の歩みを振り返りました。



◀ 「呉・大博覧会」事業の推進(昨年9月～)

大和ミュージアム休館中に、呉のまちを盛り上げるイベント・事業を募集し、一体的な情報発信を行いました。

イベント・事業の一例: 呉みなと祭、呉信用金庫ホールでのコンサート・ライブ、地域住民などが体験型のプログラムを提供するオンパク、呉市内での消費や宿泊を促進するマイクレとくとくキャンペーンなど



▲ 「大和ミュージアムサテライト」がオープン(2/28～)

ビュー・ポートくれ1階に誕生。零式観測機の実物大模型に加え、デジタル資料閲覧端末などを展示。5月に来館者5万人、8月には10万人を達成。



▲ 寒波で凍る「氷池」(2月)

呉に寒波が到来し、野呂山山頂付近の氷池が例年に無く頻繁に凍るように。過去に「天然氷」を製造していた姿を彷彿とさせました。



◀ 呉市出身のプロゴルファー金谷拓実選手が活躍 / 横断幕を設置(2/27～)

世界で活躍している金谷選手を祝福・応援するために、市役所本庁舎に横断幕を設置。





▲ セブンイレブンで「呉フェア」開催 (5/20～6/2)  
呉市とセブン-イレブン・ジャパンが地域活性化包括連携協定を締結。これに合わせ、約 1,050 店舗で「呉海自カレー」など呉ならではの商品を展開しました。



## 呉の魅力を

## 幅広く発信。



◀ 「ツーリズムKURE」が始動 (4/1～)  
呉市の観光推進を担う中核組織が本格始動。観光をまちの基幹産業に発展させるために、地域資源を最大限に活用し、観光ブランドの形成・確立に努めています。



▲ 「プロ野球ファーム公式戦」の開催 (9/6)  
鶴岡一人記念球場で、広島東洋カープと阪神タイガースのファーム公式戦を開催。約7年ぶりの公式戦に、多くの人々が熱狂しました。



## 熱かった呉の夏。



▲ 「呉市・広島大学Town & Gown Office」が開所 (6/30～)  
市役所 9 階に、海洋・海事の諸課題解決や地域経済の活性化などに取り組む「呉市・広島大学 Town & Gown 構想」を推進するためのオフィスを開所。



▲ 「第20回小中一貫教育全国サミット in 呉」の開催 (10/2・3)  
全国から教員など約 1,300 人が参加。全国に先駆けて行ってきた小中一貫教育の取り組みなどを、幅広く発信しました。



▲ 「広島大学海洋・海事未来研究所」が開所 (10/1～)  
国内外から人材が集う知の拠点が宝町に誕生。今後は、この研究所を「呉市・広島大学 Town & Gown 構想」の拠点の一つとし、新たな研究領域や技術、人材などを生み出していきます。

## 「海洋文化都市くれ」を目指して。

構想の詳細はこちら▼



## また来年も 飛躍の年に。



▲ 呉駅交通ターミナルの整備が進捗  
11月にはバス乗り場の仮移転を完了。完成に向けて、工事が順調に進捗しています。



## 戦後80年の 節目の年。

▲ 第63回パグウォッシュ会議世界大会関連行事  
「科学者と高校生等による平和に関する対話セッション」(11/7)  
被爆80年の節目に、核兵器廃絶を目指す科学者たちの国際組織「パグウォッシュ会議」の世界大会が広島市で開催。呉市では関連行事を開催し、同会議評議会議長のゲッツ・ノイネック氏による講演や、科学者と高校生などが平和について話し合いました。

# プラスチック資源の 分別収集が始まります！

令和8年  
4月から

4月から新しくプラスチック資源の分別収集が始まります。  
今回の特集では、分別の手順や気を付けたいポイントを紹介します。

問 環境政策課 ☎ 25-3302

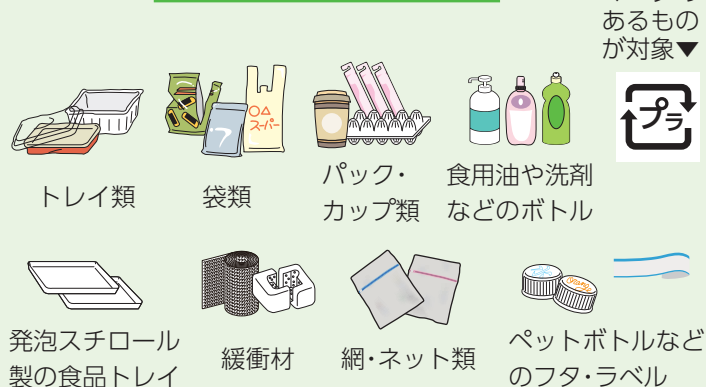
## ◆ 対象となる主なプラスチック資源

※プラスチックだけでできており、指定袋に入る  
大きさを、1辺の長さが50cm未満のもの

### プラスチック製品



### プラスチック製容器包装



マークのあるものが対象▼



## ◆ プラスチック資源の分別手順

しっかり結ぶ！



①上記の対象品目を参考に、プラスチック資源に該当するか確認する。

②汚れの付着しているものは、軽く水洗いする。



③緑色の指定袋に入れ、収集日の朝8時30分までに地域で決められたステーションへ出してください。

※金属やゴムを含むプラスチック製品は、金属などの部分を外しプラスチック資源として出すか、燃えないごみなどで出してください。

★4月からごみの収集日が変わります。詳しくは令和8年度呉市ごみ出しカレンダーなどで確認してください。

## ☑「資源物とごみの分別 リサイクルガイドブック」

配布：市内すべての世帯に12月上旬から直接配布

内容：ごみ出しのルール、プラスチック資源をはじめとする分別方法、そのほかごみの関連情報



詳しくはこちら

このたび、その分別方法を市民の皆さんに分かりやすく理解してもらえよう、「資源物とごみの分別リサイクルガイドブック」の発行(12月上旬から順次配布)のほか、各地区で説明会を開催します。循環型社会の実現のため、ご協力をお願いします。

## 資源物とごみの リサイクルガイドブック発行

呉市では、ごみを少しでも減らし持続可能なまちを目指すために、資源物の分別収集や指定ごみ袋制度(ごみの有料化)などを行っています。さらに、令和8年4月からは、プラスチック資源の分別収集が始まります。新たにプラスチックが資源化されることで、ごみ処理量は減少し、次期ごみ処理施設の整備規模縮小や排ガス量の削減、最終処分場の延命化などの効果が見込まれます。また、温室効果ガス排出量の削減に加えて、ごみの減量化意識の向上にもつながります。

分別でごみを減らそう！



# ！ “二重袋” にしないでください ！

収集したプラスチック資源は、すべて袋を裂いて中身を確認します。家庭から出す際は、二重（小さい袋に入れたものを指定袋に入れるなど）にしないでください。

## ◆ 収集できないものの例

軽く水洗いしても汚れの落ちない容器など（燃えるごみへ）

在宅医療などで使用したもの（病院などに相談）

ペットボトル 本体（資源物へ）

プラスチック以外を含む製品

厚手のもの ※厚さ5mm以上（燃えるごみへ）

ゴム・シリコン製品（燃えるごみへ）

50cm以上のもの

発火・けがなどの危険性があるものを混入させないでください！

充電電池・電池類

小型電子機器

危険品

## ■ プラスチック資源専用指定袋（緑色）を追加

10枚1組で販売

- 大30L 1枚30円（1組300円）
- 中20L 1枚20円（1組200円）
- 小10L 1枚10円（1組100円）



※市内のスーパー・コンビニなどで3月中旬から販売予定

## ◆ プラスチック資源分別収集の開始に関する説明会

問 環境政策課 ☎ 25-3302

4月から開始するプラスチック資源分別収集に先立ち、各地域ごとに説明会を行います。どの会場でも参加できます。ただし、収集日など地域に合わせた説明を行いますので、なるべく最寄りの会場にお越しください。（予約不要）※自治会などの団体に向けた説明会も実施予定です。希望する団体は問い合わせてください。

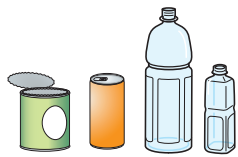
地域名	開催日時	開催場所	地域名	開催日時	開催場所
中央	1/27(火)19:00～ 1/31(土)10:00～	つばき会館4階音楽ホール	広	1/20(火)19:00～ 2/8(日)14:00～	広まちづくりセンター5階502大会議室
	1/16(金)19:00～ 1/17(土)14:00～	二川まちづくりセンター2階ホール	仁方	1/19(月)19:00～ 2/28(土)10:00～	仁方まちづくりセンター2階第1学習室
宮原	1/26(月)19:00～ 2/1(日)14:00～	宮原まちづくりセンター3階ホール	川尻	1/24(土)10:00～ 2/2(月)19:00～	川尻まちづくりセンター4階うぐいす・くす
警固屋	1/23(金)19:00～ 2/1(日)10:00～	警固屋まちづくりセンター1階会議室 警固屋まちづくりセンター2階ホール	安浦	1/24(土)14:00～ 2/3(火)19:00～	安浦まちづくりセンター2階中ホール
吉浦	1/30(金)19:00～ 2/22(日)10:00～	吉浦まちづくりセンター4階ホール	音戸	1/18(日)14:00～ 2/4(火)19:00～	音戸まちづくりセンター2階講座室2・3
天応	1/25(日)14:00～ 2/6(金)19:00～	天応まちづくりセンター3階ホール	倉橋	1/18(日)10:00～ 2/5(木)19:00～	倉橋市民センター1階会議室
昭和	2/7(土)10:00～ 2/9(月)19:00～	昭和まちづくりセンター3階ホール	下蒲刈	1/28(火)19:00～ 2/14(土)14:00～	下蒲刈まちづくりセンター1階研修室
	2/17(火)19:00～ 2/28(土)19:00～	昭和東まちづくりセンター2階ホール	蒲刈	1/15(木)19:00～ 2/15(日)10:00～	蒲刈市民センター2階大会議室
郷原	1/29(木)19:00～ 2/7(土)14:00～	郷原まちづくりセンター3階ホール	豊浜	1/13(火)19:00～ 2/15(日)14:00～	豊浜まちづくりセンター大集会室（ホール）
阿賀	1/21(水)19:00～ 2/22(日)14:00～	阿賀まちづくりセンター3階ホール	豊	2/8(日)10:00～ 2/10(火)19:00～	豊まちづくりセンター堀ばたホール
			関前岡村	2/2(月)13:30～ 2/3(火)13:30～	関前開発総合センター



## 資源物の正しい出し方

中身は全て出して、軽く水洗いをし、  
取り除けるふたやラベルは分別するようお願いします。

網袋に入れる ※缶詰のふたも網袋へ



缶・ペットボトル



### ポイント

缶はつぶさない、  
ペットボトルは  
「軽く」つぶす。

※缶をつぶすと機械にはさまることがあります

※ペットボトルのふたとラベルはプラスチック資源へ(4月から)



びん類

無色透明・茶色・その他の色の3種類  
に分けて、色別にコンテナへ



無色透明のびん 茶色のびん その他の色のびん



### ポイント

金具やふたは分別してごみへ。  
リターナブルびん(※)は  
販売店へ持っていく。

※繰り返し使える酒・牛乳びんなど



種類ごとに十文字に縛る(1束の厚さは20cm程度)



紙類



### ポイント

リサイクルできない紙類は分別してごみへ。  
写真やレシートは燃えるごみ、アルミ箔のつ  
いた紙パックは燃えないごみへ。  
雨の時はなるべく次の収集日に。



## 注意が必要な有害・危険ごみ

有害・危険ごみは、ほかのごみに混ぜず、  
必ず赤いコンテナに入れてください。



### 【有害・危険ごみの一覧】

※市の収集は無料です

小型充電式電池  
乾電池  
モバイルバッテリー  
(ボタン・リチウム・ニカド電池)

蛍光管・HIDランプ

水銀体温計・血圧計  
(水銀を使用したもの)  
※割れた場合はポリ袋  
などに密封し、「割れた  
水銀体温計」と記載した  
紙を貼ってください。



スプレー缶



カセットボンベ



使い捨てライター



コードレス  
掃除機



スマートフォン・  
タブレット



ゲーム機



電子タバコなど

電池類が外せるもの

外した電池類は有害・危険ごみへ。  
それ以外の部品は小型家電回収ボ  
ックスへ。  
膨張したモバイルバッテリーは、  
環境施設課(☎ 74-9107)に  
連絡のうえ、持参してください。

電池類が外せないもの

小型家電回収ボックスへ。

有害・危険ごみは

要チェック!



**有害・危険ごみとほかのごみは、  
絶対に混ぜないでください!**

有害・危険ごみをほかのごみに混ぜて出すと、ごみ収集車の中で圧縮され  
たり、ごみ処理施設の破砕機などで衝撃が加わったりすることで発火し、  
大規模な火災事故につながる可能性があります。近隣の家や通行人に被害を  
及ぼさないためにも、正しい分別をお願いします。



▲令和元年度に発生したクリーン  
センターくれの火災



# 分別に取り組む人の声

「資源集団回収」に取り組んでいる泉ヶ丘泉寿会の  
中峠会長に話を聞きました。

## VOICE

自分たちのまちは自分できれいに



いずみがおかせんじゅかい  
泉ヶ丘泉寿会

なかつか よしたか  
中峠 禎孝 会長

泉ヶ丘泉寿会は、地域の有志の集まりで「資源集団回収」を行っています。地域のごみを少しでも減らせるよう、昭和54年から始めた取り組みで、私たちが各世帯を回り、玄関先に出してもらった資源物を一カ所に集めています。昨年は、年間で約29トンの資源物を回収業者に引き渡しました。みんなで協力し、集めた資源物を引き渡す時の達成感がやりがいでも、続いているのだと思います。自分たちのまちは、自分たちできれいにしたい—そんな気持ちで頑張っています。

課題に感じているのは、若い人が少ないこと。私たちの地域に限ったことではないと思いますが、さまざまな年齢層にごみへの関心を持ってもらえればうれしいですね。

### プラスチックの分別に備えよう

昔の資源物はびん類が主体でした。現在では、びん類は減り、ペットボトルや空き缶、段ボールが多いですね。

そして、ごみで特に増加したのはプラスチックです。この変化の大きな原因は、過包装や通販の利用者が増えたことだと感じています。4月から開始するプラスチックの分別収集は、今の時代に合った取り組みだと思いますね。改めて、分別の仕方を覚える必要がありますが、各世帯に配布されるガイドブックを参考に、しっかりと備えたいと思っています。皆さんも、効率良くごみを減らせるよう、一緒に取り組んでいきましょう。



▲ 資源集団回収を行う  
泉ヶ丘泉寿会のみなさん

## 資源集団回収を始めませんか

問 環境政策課 ☎ 25-3301

資源集団回収は、自治会、子ども会、PTAなどの地域で組織する団体が、資源物を回収し回収業者に引き取ってもらう、ごみを減量化・資源化する活動のことです。市では、実施団体（現在約210団体）を支援するため、回収量に応じて報償金を交付しており、実施団体の運営費、行事の開催費用などに活用されています。身近な環境学習の場として、子どもの「物を大切に作る心」を育てるとともに、会員相互の親睦を深めたり、地域のコミュニティづくりにもつながります。あなたの地域でも資源集団回収を始めて、リサイクルの輪を広げませんか。

### ●対象品目

家庭から排出された次のもの  
(事業活動に伴うものを除く)

- ・古紙類（新聞、雑誌、段ボール、牛乳パック）
- ・アルミ缶（スチール缶は除く）
- ・古繊維（回収できないものがあります）
- ・びん類（回収できないものがあります）

●報償金額 6円/kg（令和7年度時点）

※回収業者から別途買取金が支払われます



## 市役所の主な施設 年末年始の休み

12/27  
(土)1/4  
(日)

くらし

## ▼休みの期間が12/27(土)～1/4(日)ではない施設

市役所本庁舎駐車場	12/28(日)21:00 ～30(火)8:00
生涯学習センター※28日は受付のみ。	12/29(月)～1/3(土)
各まちづくりセンター※施設ごとに期間 が異なるため、詳しくは問い合わせください。	12/28(日)～1/4(日)
体育館(昭和・警固屋・安浦) 警固屋テニス場、安浦武道館	12/28(日)～1/3(土)
各図書館	12/28(日)～1/4(日)
呉ポートピアパーク、蘭島閣美術館・別 館、松濤園、三之瀬御本陣芸術文化館、 白雪楼、昆虫の家	12/29(月)～1/1(祝)
昭和テニス場	12/29(月)～1/2(金)
シシンヨーアクアパーク、呉市テニス場、 二河テニス場、倉橋体育館、呉市弓道場 (遠的・近的)、二河公園多目的グラウンド、 二河屋内練習場、倉橋テニス場、倉橋 グラウンド	12/29(月)～1/3(土)
老人福祉センターみはらし荘	12/29(月)～1/3(土)
南薫造記念館	12/27(土)～1/6(火)
きんろうプラザ・付属駐車場	12/30(火)～1/3(土)
呉駅西自転車等駐車場、 広駅前自転車等駐車場	1/1(祝)
呉駅東第2自転車駐車場	無休
呉市斎場、市内各火葬場	1/1(祝)・2(金)

呉駅西駐車場、蔵本駐車場、  
本通駐車場、阿賀駅前駐車場

無休

大和ミュージアムサテライト、野呂高原ロッジ、  
県民の浜輝きの館、であいの館蒲刈※その他記載のない施設については、市ホームページで  
確認してください。年末年始のごみ収集と  
市のごみ処理施設への直接持ち込み

## ごみ収集 12/31(水)～1/4(日)は休み

※収集日・収集品目は、ごみ出しカレンダーまたはごみ分  
別アプリ「さんあ〜る」で確認してください。

問 環境業務課 ☎ 74-9100

## 市のごみ処理施設への直接持ち込み

年末 12/30(火)まで 年始 1/5(月)から

場 所	時間	連絡先
クリーンセンターくれ	8:30～12:00、13:00～16:30	☎ 74-9106
芸予環境衛生センター	9:00～12:00、13:00～15:30	☎ 66-2548

※家庭ごみの直接持ち込みは有料(160円/10kg)。

●年末は、大変混雑します。受け入れ時間外の搬入はでき  
ません。年末の直接持ち込みは避けて、できるだけごみ  
ステーションに出してください。●充電式電池を使用した電気製品などを混ざって出すと、収  
集車やごみ処理施設の火災につながるおそれがありま  
す。取り外せるものは外して有害・危険ごみの日に赤い  
コンテナに、取り外せないものはそのまま小型家電回収  
ボックスに入れてください。

## 《今月の注目記事》

## 目 次

- 10 呉市の家計簿／みんなで乗って守  
ろう呉市の公共交通
- 13 凍結に注意！！水道管に冬支度を／  
南海トラフ地震の新たな被害想定  
など
- 20 カメラトピックス 呉市立図書館開  
館100周年記念トークイベント
- 21 一年間の無災害を願い 消防出初  
式／コズミックカレッジ／2026  
ニューイヤーコンサート など
- 32 連載コラム  
呉で輝く若者たち

くらし 13ページ 募 集 16

相 談 17 そのほか 18

イベント 21 子ども広場 22

自分みがき 23 芸術・文化 26

すこやか健康 27 スポーツ 30

くれオンパクin冬  
予約開始

## イベント

問 くれオンパク事務局 ☎ 25-9090

地域住民や事業者が地域資源を活用した小規模な体験  
型プログラムを、呉市全域で短期間に集中して開催するイ  
ベント「くれオンパク」の予約を開始します。冬の回も多種多様なプログラムがラインナップ。秋の回  
に続く冬のくれオンパクもぜひお楽しみください。

予約開始 12/24(水)～

※詳しくはQRコードからくれオンパクの  
ホームページを確認してください。

## 令和7年中所得に関する令和8年度分の 個人住民税(市民税・県民税)から電子申告が始まります

問 市民税課 ☎ 25 - 3193

「マイナンバーカード」を利用して、個人住民税(市民税・県民税)に関する申告ができます。申告会場に行くことも、申告書の記載・印刷・郵送もありません。スマートフォンやパソコンからeLTAX個人住民税電子申告システムに簡単にアクセスできます。



### Q.電子申告には何が必要ですか？

A.必要なもの

- スマートフォン(ICカード読み取り機能付き)やパソコン  
※利用には別途通信料がかかります。マイナポータルアプリをスマートフォンへインストールする必要があります。(パソコンのみを使用する場合は、ICカードリーダーが必要)
- 申告者を特定・確認するためのマイナンバーカード
  - ☑ 券面事項入力補助用パスワード(数字4桁)
  - ☑ 署名用電子証明書用パスワード(英数字6～16桁)の入力
  - ※マイナンバーカードには、有効な署名用電子証明書が搭載されている必要があります。
- 申告内容を確認するため、源泉徴収票など所得金額が分かるものや保険料控除証明書など
- 申告受付完了などの連絡を受信するためのメールアドレス

▼マイナポータル  
アプリ対応機種  
(マイナポータルホームページ)

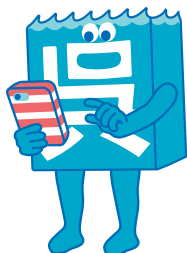


### Q.いつでも電子申告できますか？

A.1/5月からサービス開始予定です。令和8年度分の申告は、3/16月までに申告する必要があります。期限内の申告をお願いします。ただし、申告期限までに申告できなかった場合や申告義務がない人が申告する場合は随時申告が可能です。※メンテナンス時間を除きます。

### Q.電子申告した申告書は印刷できますか？

A.申告完了時に申告書をPDF形式でダウンロードできるので、必要に応じてご自身で印刷してください。



### 各申告会場で、電子申告の操作方法をご案内します

2・3月に実施する申告受付で、申告会場にご自身のスマートフォンを使用して電子申告を行うことができるコーナーを設置します。この機会に電子申告をぜひ活用してください。  
※各会場での受け付け日程などの詳しい情報については、市政だより2月号に掲載予定です。

▼電子申告について  
(市ホームページ)



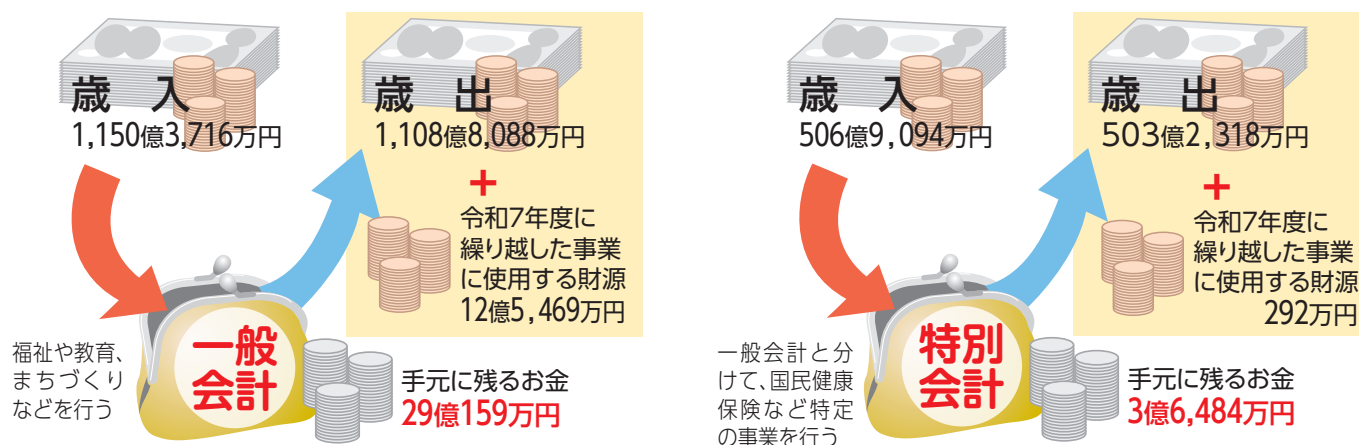


# 呉市の家計簿

令和6年度決算や令和7年度上半期予算の執行状況をお知らせします。

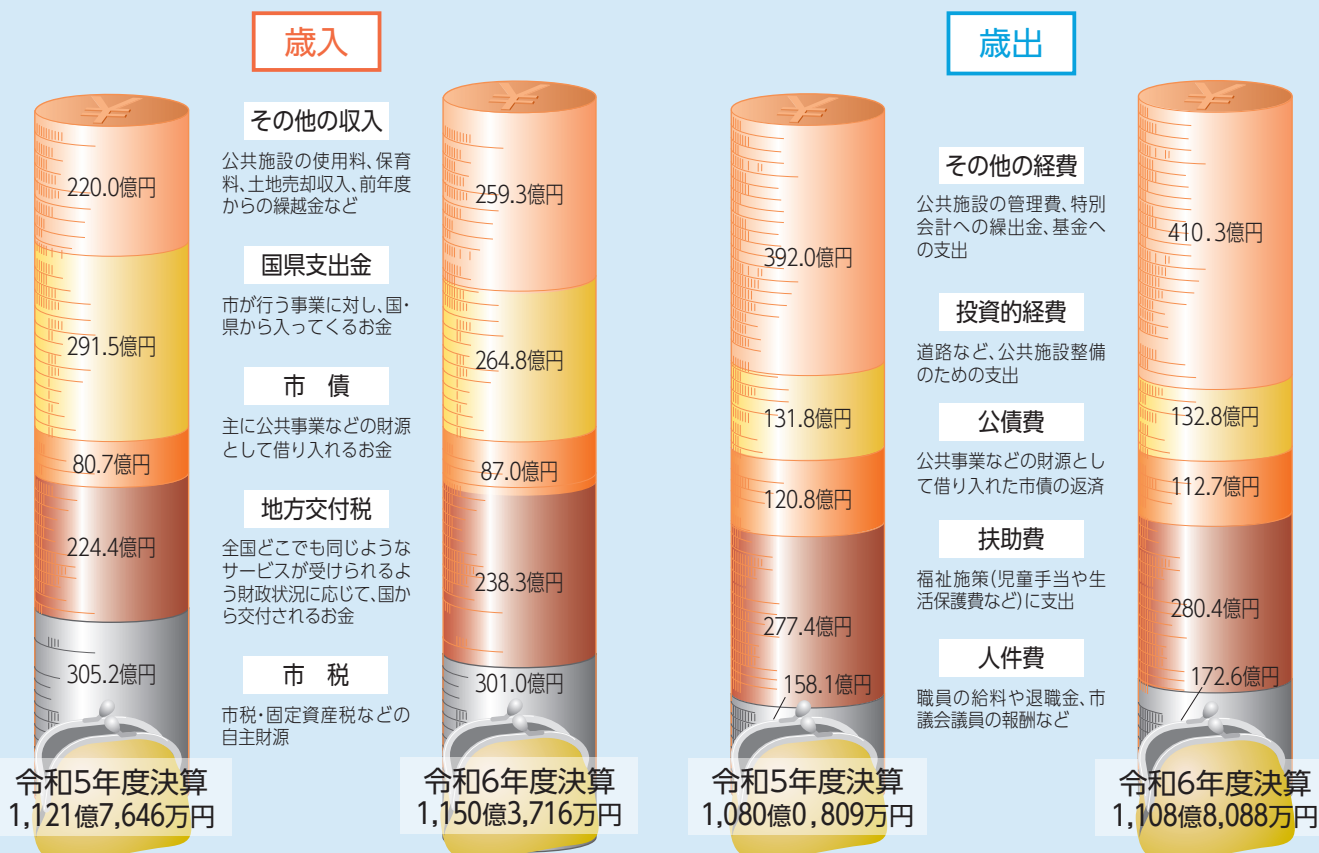
問 財政課 ☎ 25-3278

## 6年度決算



## 5年度・6年度の呉市の一般会計決算額を比較すると…

※消費税引き上げに伴う地方消費税交付金の増収分(30億3,432万円)は生活保護などの扶助費に介護保険事業などの特別会計への繰出金を加えた社会保障費(一般財源160億1,154万円)に充当しています。



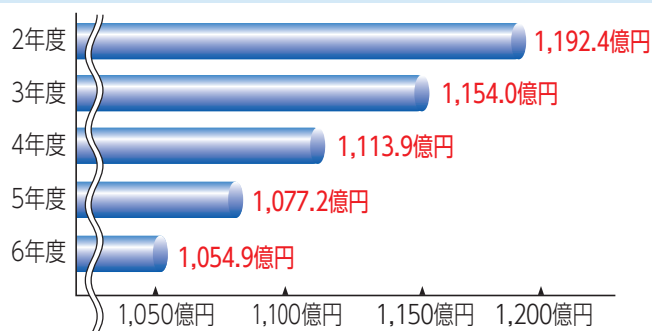
歳入は、5年度と比べて約29億円増加しました。地方交付税が約14億円、その他の収入のうち寄付金が約17億円増加したことが主な要因です。

歳出は、5年度と比べて約29億円増加しました。人件費が約15億円、その他経費のうち、体育振興基金への積立金が約15億円増加したことが主な要因です。



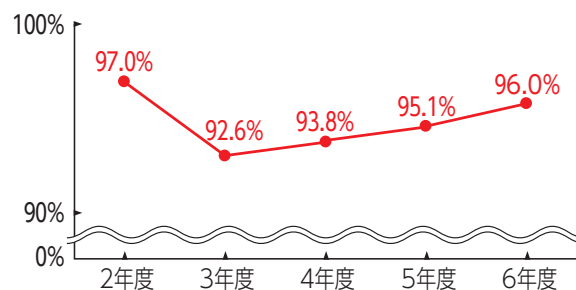
## 市債残高の推移(一般会計)

市債の残高は家計においてローンの残高に例えられます。将来負担を軽減させるため、残高を減少させていくことが大切です。6年度は、元金の償還が進んだことにより、5年度よりも借入残高は減少しています。



## 経常収支比率の推移

市の通常の収入のうち、定期的な支出に使われる割合は96.0%。家計に例えると100万円の収入のうち約96万円が食費やローンの返済などの経常的な支出に使われていることになります。この数値が高くなるほど臨時的な支出に対応しにくくなりますが、6年度は前年度より0.9ポイント高くなりました。



## 6年度特別会計の決算額

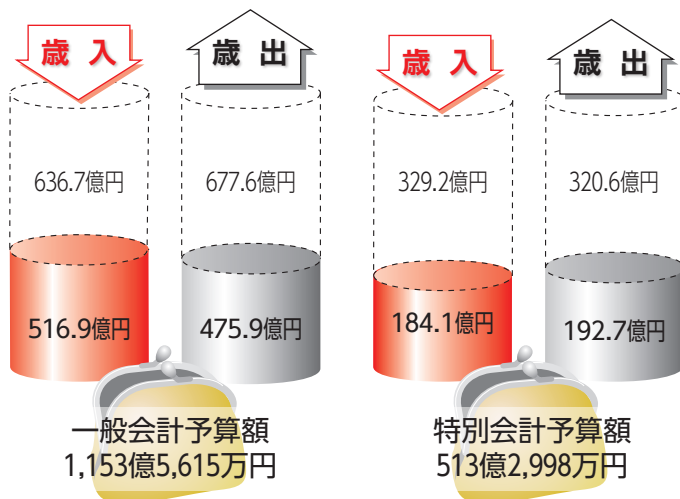
特 別 会 計	歳 入	歳 出	令和7年度へ繰り越したお金	手元に残るお金
国民健康保険事業(事業勘定)	200億4,346万円	198億8,748万円	0万円	1億5,598万円
介護保険事業(保険勘定)	231億5,467万円	230億4,318万円	223万円	1億926万円
後期高齢者医療事業	46億4,221万円	46億2,049万円	0万円	2,172万円
港湾整備事業	7億1,252万円	7億1,183万円	69万円	0万円
臨海土地造成事業	10億514万円	9億9,774万円	0万円	740万円
その他の特別会計	11億3,294万円	10億6,246万円	0万円	7,048万円
合 計	506億9,094万円	503億2,318万円	292万円	3億6,484万円

特別会計は特定の事業を行うために、一般会計とは別の財布を設けてお金の管理をしています。特別会計の収支が悪化すると、それを補うために一般会計から特別会計へ繰り出すお金が増加する場合があります。そのため、一般会計の過度の負担にならないよう、各特別会計の財政状況の健全化に努めています。

## 7年度の予算執行状況

(9/30現在)

※両会計とも、今後開会される市議会で予算額を変更する場合があります。



## 市債・一時借入金の状況

### 市債の現在高

一般会計	1,001億8,075万円
特別会計	68億3,956万円

※一時借入金は、9/30現在ありませんでした。

### 市民一人当たり(人口197,875人)

一般会計	506,283円
特別会計	34,565円



## 市の財産

( ) 内は前年同時期

<b>土 地</b> 23,441,408㎡ (23,623,053㎡)	<b>建 物</b> 1,164,418㎡ (1,174,732㎡)
<b>有価証券</b> 2,710万円 (2,710万円)	<b>基 金</b> 212億6,172万円 (199億4,494万円)



# みんなで乗って守ろう 呉市の公共交通

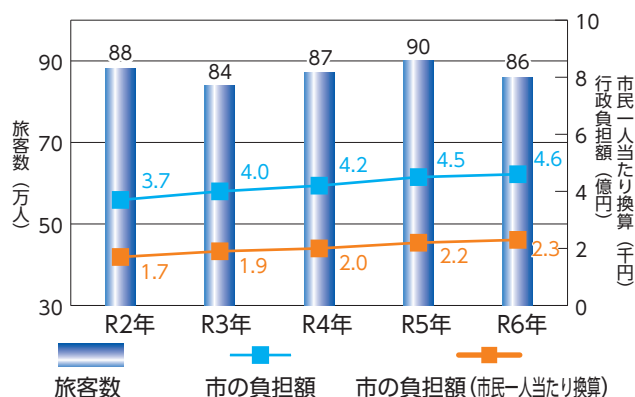
呉市の公共交通の現状や未来について、  
あらためて考えてみませんか

問 交通政策課 ☎ 25-3239

## バス輸送人員(旅客数)・市の負担額の推移

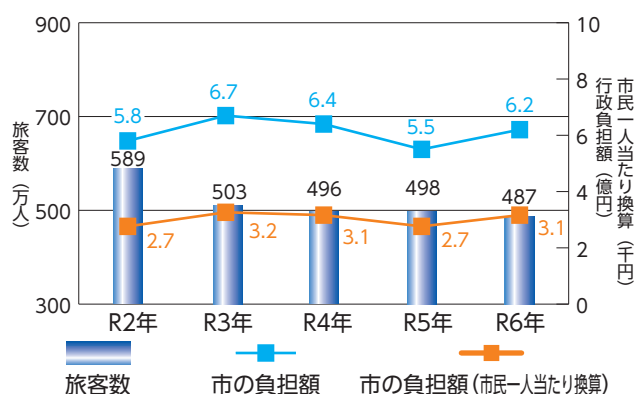
### ●呉市生活バス

令和2・3年度は、新型コロナウイルスの影響により、市の負担額は増加しました。令和4・5年度は広電バス1路線の移管により、旅客数、市の負担額はともに増加。令和6年度は旅客数減少により市の負担額は増加しました。



### ●広電バス

令和2・3年度は、新型コロナウイルスの影響により、市の負担額は増加しました。令和4・5年度は路線移管により、旅客数、市の負担額はともに減少。令和6年度は旅客数減少により市の負担額は増加しました。



## 毎月1回のおでかけが公共交通を守ります

仮に市民全員が月1回現金でバスを利用した場合、年間約4億円の収支改善となり、市の負担額は広電バス、呉市生活バス合わせて約11億円から約7億円になります。また、バス路線の維持に必要な市民1人当たりの負担額は年間約5,400円から約3,400円に軽減され、公共交通を守ることにつながります。(1乗車200円、令和6年度の人口・収支で試算)

公共交通が今後も存続するように、月に1回は公共交通を利用して出かけてみませんか。

## 公共交通を利用するメリット

- 健康の増進: 自宅から駅やバス停、バス停から目的地まで歩くことで、運動量が増え健康増進につながります。
- 環境に優しい: 自家用車に比べて輸送量あたりの二酸化炭素の排出が抑えられ、地球温暖化防止につながります。
- 渋滞の緩和: 自家用車の利用者が減ると交通量が減り、通勤時間帯などでの渋滞の緩和につながります。
- 事故リスクの回避: 運転をプロに任せることで事故の発生リスクが低くなります。

これらのメリット以外にも、公共交通を利用することで、まちなかを歩く人が増え、地域内の商店・飲食店などで買い物や食事をするなど、にぎわいが生まれ、まちが活性化することが期待されます。

## 公共交通を快適に利用するために

### ●バス近接情報サイト「くるけん」

バスの到着予測時間や時刻表を公益社団法人広島県バス協会が運営するWebサイトで確認することができます(一部路線は非対応)。



◀ 詳しくは  
こちらから



◀ iPhoneは  
こちらから



◀ Androidは  
こちらから

## 公共交通の維持のために

公共交通を維持していくためには、多くの人に公共交通を利用してもらうことが不可欠です。渋滞や環境、健康などに配慮し、自家用車に頼る生活から、自家用車と公共交通を賢く使い分ける生活へ方向転換し、公共交通を利用して守り、育んでいきましょう。



くらし



## マイナンバーカード交付 臨時窓口を休日開庁します

市民窓口課 ☎25-3161

交付通知書（はがき）が届いたら、シールをはがし、受け取り場所が「市民窓口課」であることを確認して来庁してください。

**日時** 12月14日・1月25日の日曜日8時30分～16時30分

**場所** 市民窓口課（市役所1階）  
**市民センターは日曜日開庁しません。**

※カードは住民票がある市民センターで保管していますが、事前申請により、市民窓口課での受け取りに切り替えることができます。詳しくは問い合わせください。

## 広市民センターに 証明書自動交付機を設置

市民窓口課 ☎25-3162

広市民センターに、マイナンバーカードを利用した証明書自動交付機を1月5日（月）から設置します。発行手数料も窓口より100円お得です。

**対象** 呉市在住の人（戸籍謄本を取得の場合、本籍が呉市の人）  
**利用時間** 8時30分～17時15分（センター開庁時間内）

**場所** 広市民センター

**取得できる証明書** 住民票の写し、印鑑証明書、課税証明書、戸籍謄本など

## 納税は12月25日（木）までに 固定資産税第3期分

収納課 ☎25-3204

納付方法には「窓口納付」「口座振替」「QRコードやバーコードによる「電子決済」があります。金融機関へ行く手間が省ける口座振替や電子決済をぜひ利用してください。

**資産税課** ☎25-3214

生活保護を受けている人や、火災や自然災害などで固定資産に著しい被害を受けた場合は、税が軽減されることがありますので相談してください。

## 凍結に注意!! 水道管に冬支度を

上下水道局 管路管理課

☎26-11637

気温がマイナス4℃以下（風当たりの強い場所ではマイナス1～2℃）になると、水道管の中の水が凍結し、水道管の破損につながる恐れがあります。特に、

屋外に露出している水道管は凍結しやすいため、しっかりと防寒対策をしましょう。

## ●防寒の方法

水道管に市販の保温材、布やタオルなどを巻き、冷気から守りましょう。屋外に設置した給湯器は、取扱説明書に記載の方法で防寒対策を行ってください。

## ●水道管が凍結したときは

凍結した部分にタオルなどをかぶせ、その上からぬるま湯をゆっくりかけて溶かします（熱湯をかけると、水道管が破損する恐れがあります。ご注意ください）。

## ●水道管が破損したときは

①水道メータ横のバルブ（元栓）を閉めて、まず水を止めてください。

※バルブの位置が分からないときは、破損箇所にタオルやビニールテープを巻いて応急的に止水してください。

②呉市指定給水装置工事業者へ修理を依頼してください。

※詳しくはQRコードで確認してください。



メータボックス内



水道メータ バルブ（元栓）

## 病院に行くべきか悩んだら 救急電話相談

問 福祉保健課 ☎25-3265



看護師などが、症状に応じて適切な対処の仕方や受診する病院などをアドバイスします。

	プッシュ回線・携帯電話	ダイヤル回線・公衆電話・IP電話など	実施時間
小児	☎ #8000	☎082-555-8870	平日19:00～翌8:00 土・日・祝・年末年始（12/29～1/3）17:00～翌8:00
全年齢	☎ #7119	☎082-246-2000	24時間365日対応（※小児の時間外も対応します。）

### 【1月の小児夜間救急当番】

夜間（毎日）	19:00 ～ 22:40 ※1	小児科	●毎日 呉市医師会小児夜間救急センター ☎25-32-1299（朝日町15-24）
	19:00 ～ 23:00	薬局	●毎日 呉市薬剤師会小児夜間救急調剤センター ☎25-32-7677（朝日町14-6）
	22:40 ～ 翌8:30 ※2	小児科	●月・水・木・土曜日 国立病院機構呉医療センター ☎25-23-1020（青山町3-1） ●火・金・日曜日 中国労災病院 ☎25-72-7171（広多賀谷1-5-1）

### 【比較的症状の軽い人が受診する医療機関】

夜間（平日）	19:00 ～ 22:40	内科	呉市医師会内科夜間救急センター ☎25-32-1299（朝日町15-24）
日曜 祝日	9:00 ～ 18:00 ※3	内科 小児科 外科	呉市医師会休日急患センター ☎25-32-1299（朝日町15-24）
	9:00 ～ 18:00	薬局	呉市薬剤師会センター ☎25-32-7677（朝日町14-6）

※1症状の程度により23:00を大幅に越えて処置が必要なときは公的病院を紹介する場合があります。

※2できるだけ22:40までにまず呉市医師会小児夜間救急センターで受診してください。紹介状を持たず、中国労災病院・呉医療センターを受診した場合は、別途費用が掛かります。詳しくは、各病院へ問い合わせください。なお、時間帯は日付が変わっても同じ病院が担当します。

※3【午前】9:00～12:00【午後】13:00～18:00（午後の開始は遅れる場合あり）

●平日の昼間は、かかりつけ医療機関を利用してください。休診となる場合もありますので、受診する前に電話で確認してください。



**降雪や路面凍結に注意  
東広島・呉自動車道**

広島国道事務所西条維持出張所  
☎082-423-2404

土木企画室 ☎025-33399

冬は呉市街地や阿賀IC付近では普通に走行できていても、東広島・呉自動車道の阿賀ICから二級峠付近の間は、標高差が約200mあり、道路への降雪や路面凍結など市街地と道路状況が全く異なる場合があります。

早めに冬用タイヤを装着するとともに、停止表示板や手袋など万一来に備えた準備品を携行してください。

**気を付けよう**

**ノロウイルス食中毒**

生活衛生課 ☎025-33536

低温で乾燥しやすい冬は、ウイルスによる感染症や食中毒が流行しやすくなります。特にノロウイルス食中毒は、1年の中でもっとも多く発生しています。一人一人が注意して食中毒を防ぎましょう。

**《ノロウイルス食中毒予防4原則》**

●**持ち込まない** 普段から感染しないように対策しましょう。健康な人が料理をしましょう。

●**つけない** せっけんとう流水で、手をよく洗いましょう。

●**加熱する** 食品は十分に加熱しましょう。中心温度90℃で90秒間以上の加熱が目安です。

●**洗わない** 調理器具の殺菌には、熱湯や塩素系漂白剤が有効です。

体調不良の場合は、安静にし、かかりつけ医などに早めに相談しましょう。



**1月の献血バス**

※400mlのみ。

地域協働課 ☎025-32223

●**呉市役所**

日時 1月7日(水)9時30分～11時30分、12時45分～16時

●**エブライ呉宮原店**

日時 1月19日(月)9時30分～12時、13時15分～15時30分

●**音戸市民センター**

日時 1月29日(木)9時30分～11時30分、12時45分～15時30分

**2月2日(月)までに  
償却資産の申告**

資産税課 ☎025-32114

工場や商店の経営、アパートや駐車場の貸付など、事業を営んでいる法人や個人が所有する償却資産(構築物や機械・器具などの事業用資産)は固定資産税

の課税対象となります。1月1日現在の状況を2月2日(月)までに申告してください。

**《太陽光発電設備を所有する人》**

発電出力が10kW未満の個人住宅用を除き、償却資産として固定資産税の課税の対象となる場合があります。これに該当する設備の所有者は申告が必要です。

**医療費通知**

**(医療費のお知らせ)の送付**

●**国民健康保険**

保険年金課 ☎025-3154  
年に2回、世帯主へ送付します。

●令和7年1月～10月診療分  
送付時期 2月上旬

●令和7年11月・12月診療分  
送付時期 3月上旬

●**後期高齢者医療**

保険年金課 ☎025-3156  
年に2回、広島県後期高齢者医療広域連合から、対象者へ送付します。

●令和7年1月～10月診療分  
送付時期 1月末

●令和7年11月・12月診療分  
送付時期 3月中旬

●令和7年11月・12月診療分  
送付時期 3月中旬

**バイク・軽自動車など  
廃車・名義変更手続きを**

軽自動車税(種別割)は、4月1日現在の所有者に課税されます。

譲ったり、廃棄処分をしていても、手続きをしていなければ、来年度も課税されます。盗難・紛失の場合も手続きをしてください。

●125cc以下のバイク・小型特殊自動車

申請 市民税課 ☎025-3198(または各市民センターへ)

●125ccを超えるバイク  
申請 広島運輸支局 ☎050-540-2068へ

●**軽自動車**  
申請 軽自動車検査協会 ☎050-3816-3080へ

●**国保・後期高齢・介護保険料  
納付確認書の発行(税申告用)**

保険年金課 ☎025-3153  
介護保険課 ☎025-3176

令和7年中(令和7年1月～12月)に納付した保険料全額が、市・県民税申告または確定申告時に「社会保険料控除」の対象になります。税申告には、1月末に送付する「納付済額のお知らせ」(はがき)を利用してください。「納付済額のお知らせ」の到着が申告に間に合わない人は、納付確認書発行窓口で申請してください(来庁が難しい場合は、郵便請求も可)。

令和7年1月～10月診療分  
送付時期 1月末

令和7年11月・12月診療分  
送付時期 3月中旬

令和7年11月・12月診療分  
送付時期 3月中旬

令和7年11月・12月診療分  
送付時期 3月中旬

令和7年11月・12月診療分  
送付時期 3月中旬

令和7年11月・12月診療分  
送付時期 3月中旬

令和7年11月・12月診療分  
送付時期 3月中旬

令和7年11月・12月診療分  
送付時期 3月中旬

後期高齢者医療保険料・介護保険料の納付確認書について、今年から別々に送付することとしています。また、保険料の口座振替額を記載した「振替済通知書」の併記も廃止しています。

**納付確認書発行窓口**

保険の種類	交付場所
国民健康保険料(税)	※次のいずれかの窓口で申請してください。
後期高齢者医療保険料	保険年金課 ☎025-3153
介護保険料	介護保険課 ☎025-3176
	市民窓口課 各市民センター
国民年金保険料	呉年金事務所 (宝町2-11) ☎025-22-1691

※電話による金額の問い合わせはできません。

**必要なもの**

窓口に来る人の資格確認書または官公庁発行の写真付き証明書。本人・同一世帯の家族以外の人申請する場合は、納付義務者(国民健康保険は世帯主)からの委任状

**《郵便請求に必要なもの》**

納付確認書交付申請書、身分証明書の写し、切手を貼った返信用封筒、委任状(代理人の場合) ※国民年金保険料の「控除証明書」は、11月上旬に日本年金機構から送付しています。

## 南海トラフ地震の新たな被害想定

問 危機管理課 ☎ 25-3326

南海トラフ地震の今後30年以内の発生確率は「60～90%程度以上」とされており、呉市でも大きな被害が見込まれます。令和7年10月に、県が新たな被害想定を公表しました。

前回調査(平成25年)との比較は、次のとおりです。

	県・平成25年	県・令和7年	市・平成25年	市・令和7年
震度	最大6強	最大6強	最大6弱	最大6弱
最大波到達時間	218分	211分	240分	241分
最高水位	4.0m	4.0m	3.6m	3.7m
死者	14,789人	13,797人	429人	389人
災害関連死	—	1,941～3,882人	—	79～158人
負傷者	22,220人	11,124人	1,701人	1,259人
全壊	69,561棟	89,949棟	5,529棟	3,501棟
半壊	204,027棟	244,378棟	19,351棟	20,918棟
浸水	12,847ha	12,537ha	1,218ha	1,036ha
停電	119,836軒	130,551軒	5,007軒	1,997軒
断水	1,069,382人	677,414人	185,200人	39,096人
避難者数	避難所内 388,814人 避難所外 204,692人	避難所内 468,020人 避難所外 276,368人	避難所内 29,548人 避難所外 15,941人	避難所内 20,072人 避難所外 12,013人

**注意1** 被害想定は、想定し得る最悪の被害を算出しています。そのため、人的被害については、早期避難者率が低い場合(すぐに避難する者の割合が20%)を想定しています。速やかに危険な場所から避難すれば、人的被害を大幅に抑えることができます。発災時は速やかな避難に努めましょう。

**注意2** 県全体と比較すると、呉市の被害想定は前回より低くなっています。このことで安心せず、常日頃からの備えを着実に行之、さらなる被害の低減に努めましょう。



## 南海トラフ地震に備えよう

詳しくは  
こちら▶



南海トラフ地震発生の可能性が高まると、気象庁から南海トラフ地震臨時情報が発表され、その段階に応じた行動をとる必要があります。臨時情報には「巨大地震注意」や「巨大地震警戒」など4つの段階があるため、発表された際にとるべき行動を事前に把握しておきましょう。

南海トラフ地震臨時情報	
とるべき行動	<div> <b>■ 巨大地震注意</b>                      日頃からの地震への備えの再確認に加え、地震が発生した場合に備えて、すぐ避難するための準備を徹底                 </div> <div> <b>■ 巨大地震警戒</b>                      地震発生に備えてすぐに避難できるよう準備するとともに、避難に時間のかかる人は事前避難(およそ1週間)                 </div>

日頃からの備え
1. ハザードマップを用いて、避難場所、避難経路、周辺の危険箇所を把握 2. 家族との連絡手段を確認、呉市防災情報メールなどの登録 3. 家具の固定、ガラスの飛散防止、建物の耐震化 4. 非常持出品、家庭備蓄(食料、水、携帯トイレを最低3日分)の準備



※詳しくは☎市ホームページで。

料金 無料

申込 12月20日(土)～26日(金)に申込書を郵送またはメールで

定員 30人程度(先着)

場所 東消防署(防災センター)

日時 1月17日・24日・31日の土曜日9時～17時(全3回)

対象 市在住、在勤、通学の中学生以上

対象 市在住、在勤、通学の中学生以上

対象 市在住、在勤、通学の中学生以上

対象 市在住、在勤、通学の中学生以上

対象 市在住、在勤、通学の中学生以上

対象 市在住、在勤、通学の中学生以上

対象 市在住、在勤、通学の中学生以上

対象 市在住、在勤、通学の中学生以上

対象 市在住、在勤、通学の中学生以上

対象 市在住、在勤、通学の中学生以上

対象 市在住、在勤、通学の中学生以上

防災リーダー養成講習

危機管理課 ☎ 25-3326



## シルバー人材センター入会説明会(会員募集)

シルバー人材センター ☎ 21-6611

**対象** 市在住で働く意欲があるおおむね60歳以上

**日時** 1/16(金)14:00~15:00

**場所** シルバー人材センター 4階会議室 **料金** 無料

※事前申し込み不要。来場の際は公共交通機関を利用してください。

## 1月8日(木)から 市営住宅(抽選対象)の入居希望者

くれせん ☎ 32-2488

**対象** 以下の全てを満たす人

- 現在住宅に困っている
- 原則、現に同居または同居しようとする親族がいる
- 世帯の収入が基準以下
- 市民税と市営住宅の家賃を滞納していない
- 申込者本人・同居親族が暴力団員でない
- 申込者が成人である

※詳しい申込資格は問い合わせてください。

**申込** 1/8(木)~16(金)に郵送でくれせんへ

※物件は1/8(木)に公表。募集案内(申込整理票)は、住宅政策課・各市民センターで配布。

**必要な書類** 呉市営住宅申込整理票、抽選番号・抽選結果通知用はがき(切手を貼付) ※抽選当選者は、入居資格本審査のために別途書類が必要。

## ボランティアに興味のある人・ボランティアをしている人のための講演会「好き」が誰かの役に立つ~ボランティアと第3の居場所のいろいろなかたち~

くれ協働センター ☎ 25-5602(月曜休館)

対話の場づくりなど“人や地域を巻き込む力”について話を聞き、事例紹介を交えながらボランティアの多様な可能性について深く掘り下げていきます。好きなことを通して誰かの役に立ち、自分の居場所も見つける。そんなボランティアのかたちに触れてみませんか。

**対象** 市在住・在勤・在学でボランティア活動に興味がある人、市民活動やボランティア活動をしている人

**日時** 3/20(祝)10:00~11:30(開場9:30)

**場所** くれ協働センター(市役所1階)

**講師** 労働者協同組合 みんなの暮らし研究所 代表理事 中尾圭さん **定員** 50人(先着)

**申込** 1/6(火)から電話で **料金** 無料



## 市有地売却一般競争入札 管財課 ☎ 25-3561

**申込** 2/3(火)~4(水)に直接管財課窓口へ

※仲介手数料・登記手数料不要。詳しくは、パンフレット(管財課で配布)や ☎ 市ホームページで。

### ●一般競争入札

(内容は変更する場合があります)

No	所在地	現況地目	面積(m <sup>2</sup> )	最低売却価格(円)
1	下蒲刈町下島宇池之浦3202番1	宅地 (建物付)	777.98	4,055,000
2	蒲刈町宮盛宇原山2216番1	雑種地	645.45	2,550,000
3	蒲刈町大浦宇宮田新開5246番2	宅地	511.39	3,380,000
4	蒲刈町大浦宇宮田新開5246番3	宅地	657.01	4,890,000
5	押込二丁目386番21	宅地	259.48	4,080,000

## 募 集



## 4月からの保育所など入所(2次募集)

### 子育てオンライン申請(電子申請)受け付け開始

こども施設課 ☎ 25-3144

2次募集で受け付けを行う施設を「くれ子育てねっと」へ12/26(金)頃に掲載します。必ず希望施設の見学をした上で、必要書類を準備し、受付期間内に「くれ子育てねっと」で申し込んでください。

**受付期間** 1/6(火)~16(金) ※詳しくは、「くれ子育てねっと」で確認してください。幼稚園・認定こども園の幼稚園部分を利用希望の場合は、施設に直接問い合わせてください。



## 会計年度任用職員(保育士)

こども施設課 ☎ 25-3371

市内の公立保育所で勤務する保育士を募集しています。勤務時間・場所は相談してください。

**時給** 1,370円 **資格** 保育士証(保育士資格)を持っている人

**申込** 申込用紙と保育士証の写しをこども施設課へ  
※申込用紙はこども施設課で配布。

## 令和8年度 児童福祉事務用封筒の広告主

こども支援課 ☎ 25-3173

**種類** 手当用、医療用

いずれも長3封筒裏面に掲載(複数応募も可)

**枠数** 各2枠(掲載位置は市が指定)

**サイズ** 手当用:縦8cm×横10cm、医療用:縦9cm×横9cm

**申込** 1/30(金)までに申込書をこども支援課へ

※詳しくは ☎ 市ホームページで。

## ファミリー・サポーター養成講座

ファミリー・サポート・センター ☎ 25-4122

自宅や子育てひろばでの「子どもの預かり」など、子育て家庭のサポートを行う人を養成する講座を開催します。

**対象** 市在住で、地域で子どもと子育てを支える活動をしたい人

**日時** 1/26(月)9:30~15:30・27(火)9:00~11:30(全2回)

**場所** すこやか子育て支援センター「ひろひろ・ば」(広市民センター3階)

**申込** 12/15(月)~1/16(金)に電話またはメールで  
(☎family@kure-kosodate.com) 住所・氏名・年齢・連絡先を連絡



## リノベーションまちづくり事業 ワークショップ&講演会

商工振興課 ☎ 25-3815

音戸町のまちづくりを、都市・建築計画学の専門的視点から深く理解し、持続可能な空間づくりを学びます。

**日時** 1/24(土)13:00~15:00

**場所** 音戸市民センター **定員** 50人

**講師** 広島大学 教授 田中貴宏さん

**申込** QRコードまたは電話で(月刊くれえばん事務局 ☎ 25-9090[平日10:00~17:00])から



## 1月の相談日程

		日	時	場	所	問い合わせ先
要予約	NPO設立・運営相談	毎週水曜日17:00～20:00、木曜日17:00～20:00 ※ボランティアに関する相談は随時。		くれ協働センター (市役所1階)		くれ協働センター(月曜日休館) ☎ 25-5602
		毎週火曜日9:00～12:00		ひろ協働センター (広市民センター4階)		ひろ協働センター(水曜日休館) ☎ 71-0321
	成年後見制度相談会	毎月第3木曜日13:00～16:00 (前日12:00までに予約)		福社会館		社会福祉協議会 ☎ 25-0266
	おしりの悩み相談	7・21の水曜日13:30～16:00		呉市医師会病院大腸肛門病 センター(朝日町15-24)		呉市医師会病院 ☎ 22-2321
	在宅医療おくすり相談	毎週木曜日13:00～16:00(前日12:00までに予約 (先着5人)) ※薬剤師		呉市薬剤師会館 (中通1-4-2)		呉市薬剤師会 ☎ 21-4695
	犯罪被害者などの相談 ※市公式LINEからも予約可	毎月第2金曜日13:00～16:00(前日12:00までに 予約) ※広島被害者支援センター相談員		人権・男女共同参画課 (市役所1階)		広島被害者支援センター ☎ 082-544-1110
	人権相談 ※市公式LINEからも予約可	毎月第2火曜日10:00～15:00 ※人権擁護委員 (12:00～13:00を除く)				人権・男女共同参画課 ☎ 25-3465
	エイズ・梅毒相談(検査) (相談は予約不要)	相談 毎週月～金曜日(祝日を除く)8:30～17:00 検査 13㉙9:00～11:00		すこやかセンターくれ2階		地域保健課 ☎ 25-3525
	税の無料相談	21㉙13:00～16:00※税理士 (19月)15:00までに電話予約(先着4人))		市役所3階相談室		中国税理士会呉支部 ☎ 22-9277
	こころの健康相談	20㉙13:00～ 27㉙13:00～		20日はすこやかセンターくれ2階 27日は広市民センター2階		西保健センター ☎ 25-3542 東保健センター ☎ 71-9176
事前申し込み不要	思春期相談	23金15:00～17:00(受付15:00～16:00)		広市民センター2階		
	心配ごと相談	毎週水曜日10:00～12:00		福社会館		社会福祉協議会 ☎ 25-8989
	民事・登記・相続法律 相談※相談順も抽選	15㉙13:00～16:00 (12:45に受付締め切り(抽選6人)) ※司法書士		昭和市场センター1階		昭和市场センター ☎ 33-0011
		28㉙13:30～16:30 (13:00に受付締め切り(抽選6人)) ※司法書士		広市民センター1階		広市民センター ☎ 73-7191
	外国語による 生活相談	月～金曜日9:00～18:00、土・日曜日10:00～18:00 (祝日を除く) ※言語によって曜日・時間が異なり ますので問い合わせてください。		国際交流センター (市役所1階)		国際交流センター ☎ 25-5604
		月・火・木・金曜日9:00～17:00 土曜日10:00～18:00(祝日を除く)		呉市東部地区外国人総合相談窓口 (広市民センター4階)		呉市東部地区外国人総合相談窓口 ☎ 76-3370
	歯の無料健康相談	15㉙12:30～13:30		すこやかセンターくれ 呉口腔保健センター (和庄1-2-13)		呉市歯科医師会 ☎ 25-4441
	医療に関する 心配・案内・相談	毎週月～金曜日(祝日を除く)8:30～17:00		呉市医師会館 (朝日町15-24)		呉市医師会 ☎ 22-2326
	消費生活相談	毎週月～金曜日(祝日を除く)8:30～16:30 (12:00～13:00を除く) ※消費生活相談員		市民相談室(市役所1階)		消費生活センター ☎ 25-3218
	女性のための「骨盤臓 器脱・尿漏れ」電話相談	毎週火・木曜日(祝日を除く)13:00～15:00 ※電話が混み合い繋がりにくい場合もあります。		呉共済病院 泌尿器科 ※電話相談のみ		専用ダイヤル☎080-8985-0230 (※通話料は自己負担)
	行政相談	19月)14:00～16:00 ※行政相談委員		市役所6階 605号室		
	民事・登記・相続法律 相談※相談順も抽選	6・13・20・27の火曜日13:30～16:30 (13:00に受付締め切り(抽選6人)) ※司法書士				
	法律相談 ※相談順も抽選	7・14・21・28の水曜日、9・16・23・30の金曜日 9:30～12:00(受付8:30～9:00(抽選6人)) ※弁護士				
	相続・許認可手続相談	5・19・26の月曜日13:00～16:00 ※行政書士、先着6人		市民相談室(市役所1階)		市民相談室 ☎ 25-3222
	交通事故相談	8㉙13:00～16:00 ※行政書士、先着6人				
労働・年金に関する 相談	21㉙13:00～16:00 ※社会保険労務士、先着6人					



## 相談



子育ての悩み、お聞きします  
家庭教育相談

文化振興課 ☎ 25-3461

子育てや子どもの成長・しつけなどの相談に応じます(秘密厳守)。

日時 2月3日(火)～7日(土)10時～17時(後日、個別の日時を連絡)

場所 生涯学習センター

申込 1月20日(火)までに電話またはQRコードから



## 養育費等相談会

※託児(無料)あり。

こども支援課 ☎ 25-3173

離婚前・離婚後の養育費の取り決めや支払いの履行など法律に関わる相談に弁護士が応じます。

日時 (1)1月20日(火)、(2)2月17日(火)9時30分～11時45分(1人約45分)

場所 市役所 相談室

定員 各3人(先着)

申込 電話で、広島県ひとり親

家庭サポートセンターへ(☎082-

227-2377)

## 消費生活のお話

問 消費生活センター ☎ 25-3218

## 怪しい通販サイトにご注意

ブランド品や入手困難な米などが安く買えるなど、通販サイトを見て注文し、代金を支払ったのに商品が届かないなどの相談が寄せられています。少しでも怪しいと感じたら利用はやめましょう。被害にあった場合は、すぐにクレジットカード会社や振込先銀行に相談しましょう。併せて最寄りの警察に被害を届け出ましょう。



(C) Kurosaki Gen

### 《次の場合には注意してください》

- ・市場で希少な商品が入手可能
- ・米やブランド品が不自然に安い
- ・サイト内の日本語表記が不自然
- ・支払い方法が限定されている。振込先の銀行口座が個人名義
- ・キャンセル、返品、返金ルールの記載がない
- ・事業者の名称、住所、電話番号が明記されていない
- ・事業者情報をインターネット検索で調べると、無関係の事業者情報など、嘘の情報が記載されている
- ・問い合わせ先のメールアドレスがフリーメール
- ・問い合わせ先の電話番号が通じない
- 不安なときは、消費生活センターや警察にご相談ください(消費者ホットライン「188(イヤヤ)」からも消費生活センターにつながります。警察相談専用電話「#9110」番)。

※このほかに、ひとり親家庭を取り巻く問題について、養育費専門相談員が応じています。詳しくは問い合わせてください。

## 弁護士の出張法律相談会

市民相談室 ☎ 25-3222

法律全般に関する相談に弁護士が応じます。(裁判中のものは除く)

●昭和まちづくりセンター

日時 1月8日(木)13時～16時

●広市民センター

日時 1月22日(木)13時～16時

いずれも定員 各6人(先着)

申込 実施日の1カ月前から前

日までに電話またはQRコードで

料金 無料



## ほか



宝くじの助成金で  
地域防災と地域づくり

危機管理課 ☎ 25-3326

宝くじの社会貢献広報事業として、次の事業を実施しました。

## ●地域防災力向上

内容 LED投光器などを整備  
対象 第5地区自主防災会連合会



交通政策課 ☎ 25-3239

## ●地域づくり助成

内容 ノンストップバスを1両  
導入  
対象 生活バス昭和循環線北コース



呉市新型インフルエンザ等対策行動計画(改定案)への意見募集

地域保健課 ☎ 25-3525

計画案をより良いものにするため、皆さんの意見を募集します。所定の意見書を直接または郵送・ファクス・メールで提出してください。

※計画案・意見書様式は、地域保健課、市役所1階または各市民センターで配布。☑市ホームページからもダウンロードや電子申請ができます。

目的 新型インフルエンザなどの発生時に、迅速に対策をすることで市民の生命、健康や経済への影響を最小限に抑える

募集期限 12月22日(月)～1月20日(火)(必着)



## 提出先

### 地域保健課

〒737-0041  
呉市和庄1丁目2番13号  
FAX ☎ 24-6826  
✉ tiihoke@city.kure.lg.jp

## 防火デザインコンクール等 入賞者

消防局予防課 ☎26-0323

呉市消防局防火デザインコンクールおよび呉市消防局デジタル写生大会に応募された384点の作品の中から、次の16人の作品が特別賞に選ばれました。(敬称略)

### 【防火デザインコンクールの部】

●呉市長賞

岡野 斗哉 (蒲刈中1年)



●呉市議会議長賞

池田 真緒 (郷原中1年)

●呉市教育委員会教育長賞

岡本 優歌 (郷原中1年)

●呉商工会議所会頭賞

小泉 臣人 (阿賀中2年)

●呉市消防局長賞

金行 玲央奈 (阿賀中2年)

●呉市消防団長賞

中川 暖仁 (音戸中1年)

●呉市防災協会会長賞

増田 莉瑚 (阿賀中1年)

●呉市少年女性防火委員会会長賞

高尾 恭佑 (阿賀中2年)

### 【デジタル写生大会の部】

●呉市長賞

佐伯 瑠惟

(広小2年)



●呉市議会議長賞

山本 詢真 (三坂地小6年)

●呉市教育委員会教育長賞

中田 晃寛 (白岳小3年)

●呉商工会議所会頭賞

中川 望来 (宮原小6年)

●呉市消防局長賞

吉野 朔矢 (白岳小3年)

●呉市消防団長賞

平松 桃羽 (本通小2年)

●呉市防災協会会長賞

細川 楓菜 (広小2年)

●呉市少年女性防火委員会会長賞

高 諒佑麻 (蒲刈小1年)

呉市市民公益活動団体の紹介動画を配信しています

くれ協働センター (月曜休館)

☎25-5602

市民協働センターYOUTUBEチャンネルでは市内の公益活動団体の活動を紹介しています。

市内にはさまざまな団体があ

り、ボランティアを始めた人、新たなボランティアを探している人、何か地域に関わることをしたい」という思いがある人など、やりたいことを見つけるきっかけにしてみませんか。



### 蜜蜂飼育届の提出を

広島県畜産振興課

☎082-423-2441

蜜蜂を飼育する場合は、「蜜蜂飼育届」の提出が義務付けられています。毎年1月末までに県に提出してください。手数料はかかりません。

ただし、園芸作物の花粉交配用に飼育する場合など届出が不要な場合もあります。詳しくは問い合わせてください。

### 空き家対策講演会

住宅政策課 ☎25-3830

日時 1月18日(日)13時30分～15時30分

場所 新日本造機ホール(市役所1階)

内容 空き家にまつわる相続の問題

講師 広島司法書士会 司法書士 脇坂幸司さん、旭浩平さん

※無料。事前申し込み不要。

### ●講演会のウェブ配信

13時35分～15時15分の講演は、Zoomウェビナーにて配信します。

ID 837 3743 2856  
パスコード 852517

### 晴れの叙勲

人事課 ☎25-3292

長年のご功績により、受章された方々です。(敬称略)

### 秋の叙勲

●瑞宝双光章

久保 正乗

●瑞宝単光章

梅原 裕行

### 呉氏年賀状で 呉市を全国へPRしてフレ!

問 秘書広報課 ☎25-3236

呉市公式キャラクター「呉氏」の年賀状用テンプレートができました。画像をダウンロードして利用してください。市ホームページ「呉氏の部屋」からダウンロードできます。  
※個人使用に限り、使用にあたっての申請は不要。



「呉氏の部屋」▶

### 危険業務従事者叙勲

●瑞宝双光章

近田 谷 勝弥

中垣内 勉

廣瀬 剛司

●瑞宝単光章

梅原 裕行

鴨河 工

田中 敏夫

藤村 好美

湊 博幸

山崎 礼三

●藍綬褒章

大津 英治

神田 耕作





# 呉市立図書館開館100周年記念！

## トークイベント「本を読む」(11/24)

広島県出身の4人の著名人をお招きし、「本を通じて見えてくる世界」や「心に残った言葉」などを語り合うトークショーを開催。約450人が呉市立図書館の節目のイベントを楽しみました。

文筆家  
呉市出身  
どもん らん  
土門 蘭 さん

芥川賞作家  
広島市出身  
おやまだ ひろこ  
小山田 浩子 さん

絵本作家・アーティスト  
呉市出身  
ながた しんさく  
長田 真作 さん

お笑い芸人  
呉市出身  
かや そうや  
賀屋 壮也 さん



※デジタルブック（電子書籍）版で画像をタップすると別の画像を見ることができます。

## 図書館で、本と出合う喜びを。



▲ イベントのオープニングを飾り、会場を盛り上げた「Ichikureのゆかいな仲間たち」による吹奏楽演奏



▲ 図書館での思い出などで盛り上がったトーク風景



そのほかにも、100周年を祝う

関連行事を開催・予定しています！

▼詳しくは



## 1月 市の広報番組

問 秘書広報課 ☎ 25-3236

※都合により放送内容・時間を変更することがあります。

### ★広島テレビ（火曜日 18:55～19:00）



視聴者プレゼント  
好評実施中。  
応募方法は番組の  
ホームページから。

#### 放送日

6日 市長新年のあいさつ  
13日 安芸灘大橋有料道路回数通行券  
助成事業  
20日 こころに響く音楽会  
27日 身近なところに火災の原因が(再)



### ★広島FM（毎週月～木曜日21:29ごろ）

呉市のCMを「大窪シゲキの9ジラジ」内で放送中！  
●呉局 81.7MHz ●大崎局 76.4MHz

## イベント



### 一年間の無災害を願い 消防出初式

消防総務課 ☎ 26-0303

幼年消防クラブ員によるダンスと  
和太鼓演技や、消防団員によるはし  
ご乗りを披露。ヘリコプターが飛び、  
消防車が一齐放水する迫力のフィナ  
ーレは必見です。

日時 1/11(日)10:00～

場所 入船山公園多目的広場(幸町)  
※手話通訳をします。雨天中止(消防  
局HPでお知らせします)。



### はたちの集い(呉市成人式) 文化振興課 ☎ 25-3461

#### ●市外に住む対象の人に案内

就職・進学などで住民票が市外にあり、地元でのはたちの集  
いに参加を希望する人には、該当地域などを案内します。地域  
協働課(中央地区)・各市民センター(各地区)へ問い合わせて  
ください。

#### ●希望する人に「はたちのパスポート」を配布

はたちのパスポートを提示するとシシンヨーオ  
ークアリーナとスポーツ会館トレーニング室を半  
額免除で利用できます。

対象 平成17年4月2日～平成18年4月1日生まれの人

申込 令和8年11/30(月)までにQRコードで



### 初日の出を野呂山で拝もう！お正月イベント

野呂高原ロッジ ☎ 87-2390

日時 1/1(祝)6:30～

場所 野呂山ビジターセンター

内容 イノシシ汁、イノシシバーガーや焼きたてパンの販売など

### 【県民の浜】宿泊プラン&日帰りプラン

県民の浜 ☎ 66-1177

●輝きの館「浜鍋会席宿泊プラン&日帰りプラン」

料金 宿泊プラン 9,900円～、日帰りプラン 4,400円

●木造コテージ「ワンちゃん同伴宿泊プラン」

期間 1/1(祝)の宿泊分から

料金 1棟18,000円～

※詳しくは問い合わせてください。

### 歴史探訪ウォーク「広町を歩こう！」

呉市観光案内所 ☎ 23-7845

日時 1/10(土)10:05～11:30 ※小雨決行。

コース 広駅集合～旧海軍共済組合広病院(元三木谷医院)※外  
観のみ～船津八幡神社・工僚神社～広公会堂跡地～旧広球場～  
殉職者之碑～松本勝太郎顕徳碑～医学部発祥の地にて解散

ガイド 呉観光ボランティアの会

定員 30人(先着) 申込 12/23(火)11:00から電話で

料金 500円(保険料など)

### おさかなカーニバル in 蒲刈

潮騒の館 ☎ 090-2866-7834

蒲刈近海で獲れた旬の魚、地域産品を販売します。

日時 1/18(日)8:00～11:00(毎月第3日曜日開催)

場所 潮騒の館(蒲刈町宮盛1320-15)

特典 あら汁の無料配布あり(先着50人)

※おさかなカーニバルじゃんけん大会(10:30～)も開催します。

### うずしおラジオ体操

おんど観光文化会館うずしお ☎ 50-0321

日時 毎週水・金・日曜日9:45～10:00

※10回参加ごとにコーヒーまたは紅茶1杯無料。

場所 おんど観光文化会館うずしお

料金 無料※事前申し込み不要。





## グリーンヒル郷原 ☎ 77-1025

### ●親子ふれあい たこ作り教室

親子でたこを作って、飛ばしましょう。

**日時** 1/11(日)9:30～15:00 **定員** 20人(先着)

**申込** 12/21(日)9:00から電話またはQRコードから

**料金** 850円(カレーライス付)

**持参物** ものさし、たこ糸、鉛筆、はさみ、のり、マーカー(絵描き用)

### ●冬を楽しむネイチャーゲーム

子どもと大人で、自然の美しさやおもしろさ、不思議さを五感を通して、触れてみましょう。

**内容** 野外ゲーム、木の実クラフトなど

**対象** 5歳以上とその保護者

**日時** 2/8(日)9:30～14:00

**定員** 30人(先着)

**申込** 1/7(水)9:00～28(水)に電話またはQRコードから **料金** 850円(カレーライス付)

**持参物** バンダナ、軍手、筆記用具

※寒さ対策をして野外で活動しやすい服装。

いずれも **場所** グリーンヒル郷原



## 子ども広場



### 大和ミュージアムサテライト科学教室 ワークショップ「レインボースティック」

大和ミュージアム ☎ 25-3017

くるくる回すとレインボーに輝くスティックを作ろう。

**対象** 年少以上

(小学3年生以下は保護者同伴)

**日時** 1/17(土)13:30～14:30

(最終受付14:00)

**場所** 大和ミュージアムサテライト

2階ガイダンススペース

**定員** 40人(先着)

**料金** 無料※事前申し込み不要。



### 川尻まちづくりセンター ☎ 87-3311

#### ●にこにこ親子ひろば

お正月をテーマに手遊びやリトミック、触れあい遊びをします。

**対象** 0～3歳とその保護者

**日時** 1/14(水)10:00～12:00

**定員** 15組(先着)

**料金** 600円

#### ●ハンドメイド講座

##### ～ポンポンブローチ～

毛糸を使ってポンポンしたかわいいオリジナルのブローチを作ります。

**対象** 小学生～中学生

(小学2年生以下は保護者同伴)

**日時** 1/24(土)10:00～12:00

**定員** 15人(先着)

**料金** 850円

#### ●おいしいスイーツ講座

##### ～ガトーショコラ～

子どもたちだけでガトーショコラとスティッククッキーを作ります。

**対象** 小学生

**日時** 2/7(土)10:00～13:00

**定員** 10人(先着)

**料金** 1,300円

いずれも **場所** 川尻まちづくりセンター

**申込** 12/20(土)9:00から直接同センター窓口で



### バレンタインに贈ろう♡手作りショートケーキ

広まちづくりセンター ☎ 71-2151

**対象** 小学4年生～中学生

(小学生は保護者同伴)

**日時** 1/25(日)10:00～13:00

**場所** 広まちづくりセンター **定員** 10人(先着)

**申込** 12/20(土)から直接同センター窓口で

**料金** 2,000円

### コズミックカレッジ

#### 「電波でさぐる宇宙の不思議(電波ぬりえ・干渉実験)」

海事歴史科学館学芸課 ☎ 25-3047

電波で宇宙を調べる仕組みや「大きな望遠鏡」の仕組みを体験しながら学んで、宇宙を身近に感じてみよう。

**対象** 小学4年生～中学3年生 **日時** 1/10(日)9:30～12:00

**場所** 二川まちづくりセンター

**定員** 20人(申し込み多数の場合は抽選)

**申込** 12/26(金)(必着)までにQRコードまたは往復

はがきで大和ミュージアム「コズミックカレッジ」

係へ(宛先:〒737-0029宝町4-44)。住所・氏

名・学年・電話番号(返信面にも住所・氏名)を記入

**料金** 無料





## 自分みがき

### 和菓子をつくろう

天応まちづくりセンター ☎ 38-7313

電子レンジで簡単にできる大福を作ります。

**対象** 18歳以上 **日時** 1/20(木)10:00~12:00

**場所** 天応まちづくりセンター **定員** 10人(先着)

**申込** 12/22(月)から直接同センター窓口で

**料金** 1,400円

### はじめてのウクレレ講座

～初心者安心!楽しく学べます～

二川まちづくりセンター ☎ 21-3961

**対象** 18歳以上 **日時** 1/23、2/13の金曜日13:30~15:30

**場所** 二川まちづくりセンター **定員** 12人(先着)

**申込** 12/22(月)から直接同センター窓口で

**料金** 800円※ウクレレがあれば持参。

### 楽しくクッキング講座

音戸まちづくりセンター ☎ 51-3322

**対象** 18歳以上

**日時・内容** (全3回)●1/8(木)10:00~13:00 節分メニュー

●2/12(木)10:00~13:00 冬のメニュー

●3/12(木)10:00~13:00 お弁当メニュー

**場所** 音戸まちづくりセンター **定員** 16人(先着)

**申込** 12/22(月)から直接同センター窓口で

**料金** 1,200円(別途材料費1回につき500円)

### シニア向けパソコン・スマホ講座 個人指導コース

シルバー人材センター ☎ 21-6611

パソコンやスマートフォンの基本操作から、写真の整理・加工、Word(ワード)・Excel(エクセル)の使い方まで日常の操作でお困りのことや疑問にも、丁寧に対応します。希望の日時、場所(シルバー人材センターまたは自宅)が選べます。

**料金** 1時間1,430円

※Word(ワード)・Excel(エクセル)初級コース、パソコン・スマホ入門コースの講座も実施します。

**いずれも 対象** おおむね60歳以上 **申込** 12/19(金)から電話で  
※詳しくは問い合わせてください。

## いっしょにうたおう! 呉少年合唱団うたのたいけん会

生涯学習センター ☎ 25-3466

**対象** 年長~小学6年生

**日時** 1/24(土)10:00~11:00

**場所** つばき会館

**申込** 1/22(木)までに電話・ファクスまたは直接同センター窓口へ(FAX ☎ 25-8819)。**住所・氏名・学校名・学年・電話番号を連絡** **料金** 無料



### 1月の絵本会

場 所	内 容	日	時
中央図書館 ☎ 21-3014	呉市立図書館開館100周年記念プーさんのえほんかい	14(水)	10:30~11:00
		24(土)	15:00~15:40
昭和図書館 ☎ 34-1210	呉市立図書館開館100周年記念とんぼのめがねのえほんかい	21(水)	15:30~16:10
川尻図書館 ☎ 87-3836	呉市立図書館開館100周年記念スワニーのおひざにだっこの絵本会	16(金)	10:30~11:00
	呉市立図書館開館100周年記念スワニーの絵本会	17(土)	13:30~14:10
音戸図書館 ☎ 50-0020	呉市立図書館開館100周年記念ももちゃんのポケットのえほんかい	21(水)	10:30~11:00
倉橋図書館 ☎ 53-1872	呉市立図書館開館100周年記念宝島くらはしのえほん会	17(土)	15:00~15:30
安浦図書館 ☎ 84-3806	呉市立図書館開館100周年記念このゆびとまれの絵本会	10(土)	10:30~11:00
阿賀まちづくりセンター ☎ 71-9077	話のシャワー「絵本会」	10(土)	10:00~11:00
呉ポートピアパーク ☎ 38-0560	アリスの絵本会	18(日)	14:00~15:00
下蒲刈まちづくりセンター ☎ 65-2027	おはなしころりんの絵本会	17(土)	10:00~11:00





## 生涯学習センター

☎ 25-3466

### ●太極拳で健康づくり

対象 15歳以上(中学生は除く)

日時 1/15～3/26の木曜日15:30～17:30(全8回)

定員 25人(先着) 料金 3,200円

### ●手作りパン教室

対象 15歳以上(中学生は除く)

日時 1/24(土)10:00～13:00

定員 16人(先着) 料金 1,500円

### ●包丁研ぎ講座

刃物の歴史や、包丁研ぎの基礎・基本を学び、実際に研いだ包丁で食材を切ってみましょう。

対象 18歳以上

日時 1/28、2/4の水曜日10:00～12:00

定員 16人(先着) 料金 1,500円

いずれも 場所 生涯学習センター

申込 12/20(土)8:30から直接同センター窓口(つばき会館4階)で

## 地域デビュー応援講座② 地域・子ども食堂を知ろう！

くれ協働センター ☎ 25-5602(月曜休館)

地域活動やボランティア活動のはじめ方、また、今している活動をよりよくする方法を考えてみませんか。実際の活動を体験しながら学び、自分にできることを見つける講座です。

日時 2/14(土)10:00～12:30

場所 呉YWCA会館(呉市幸町3-1)

内容 わいわい食堂(地域・こども食堂)でのボランティア体験・講師からの活動紹介

講師 一般財団法人 呉YWCA 家頭昌子さん

定員 15人 料金 無料

## 座・フィットネス5

蒲刈まちづくりセンター ☎ 68-0301

長時間立って運動するのが不安な人、立って踊るのが得意な人、「誰もが同じ空間で楽しめる」ダンスフィットネスです。

対象 18歳以上 日時 1/30(金)10:00～12:00

場所 蒲刈まちづくりセンター

定員 15人(先着)

申込 12/22(月)から直接同センター窓口で 料金 400円

## 白菜キムチを作ろう

下蒲刈まちづくりセンター ☎ 65-2027

対象 18歳以上 日時 1/27(木)10:00～12:00

場所 下蒲刈まちづくりセンター 定員 12人(先着)

申込 12/22(月)から直接同センター窓口または電話で 料金 1,400円

## つくって味わう国際交流「フィリピンの台所」

広会館 ☎ 73-0491

メニューはアドボ、シニガンスープ、ピコです。

日時 1/20(木)10:00～13:00 場所 広会館

定員 15人(先着) 申込 1/6(火)から電話または直接広会館で 料金 900円(保険代含む)

## ヤンニョムから手作り白菜キムチ講座

仁方まちづくりセンター ☎ 79-6914

対象 18歳以上 日時 1/14(水)10:00～12:00

場所 仁方まちづくりセンター 定員 16人(先着)

申込 12/20(土)～1/7(水)に直接同センター窓口で 料金 1,800円

## 警固屋まちづくりセンター ☎ 28-0200

### ●粘土～干支の置物作り～

対象 年少以上

(小学2年生以下は保護者同伴)

日時 1/4(日)10:00～12:00

定員 18人(先着)

料金 1,000円

※馬は一頭のみになります

### ●手芸

#### ～ミニポーチまたはミニバッグ作り～

ミニポーチまたはミニバッグを申し込み時に選んでください。

対象 小学3年生以上

(小学4年生以下は保護者同伴)

日時 1/17(土)10:00～12:00

定員 6人(先着)

料金 1,000円

### ●ケーキポップス

対象 年少以上

(小学2年生以下は保護者同伴)

日時 1/18(日)10:00～12:00

※申し込み状況により午後の部13:30～を開講する場合があります。

定員 8人(先着) 料金 1,300円

### ●脳トレ&健康体操

対象 18歳以上 日時 1/8(木) 13:30～15:00

定員 20人(先着) 料金 400円

いずれも 場所 警固屋まちづくりセンター

申込 12/20(土)から直接同センター窓口で



## 吉浦まちづくりセンター ☎ 31-7540

### ●自分のお弁当は自分で作ろう

対象 小学生以上

日時 12/26(金)、1/17(土)、2/14(土)10:00～12:00(全3回)

定員 15人(先着)

申込 12/22(月)から直接同センター窓口で 料金 2,700円

### ●スマホを使いこなそう

対象 18歳以上

日時 2/5・19の木曜日10:00～12:00(全2回)

内容 LINE(ライン)を使いこなそう、アプリを使ってAIに聞いてみよう、バーコード決済をしてみよう

定員 15人(先着)

申込 1/15(水)から直接同センター窓口で 料金 800円

### ●春のリース

プリザーブドフラワーやドライフラワーを使って春を待つリースを作ります。

対象 小学生以上

日時 2/22(日)13:30～15:30

定員 15人(先着)

申込 1/30(金)から直接同センター窓口で 料金 2,000円

いずれも 場所 吉浦まちづくりセンター



## 川尻まちづくりセンター ☎ 87-3311

### ●仕事帰りの絵画講座(1月～3月)

日時 1/9、2/13・27、3/13・27の  
金曜日(全5回) 19:00～21:00

定員 15人(先着)

料金 2,000円

### ●週末ヨガ(1月～3月)

日時 1/17・31、2/7・21、3/7・21の土曜日  
10:00～12:00(全6回)

定員 27人(先着)

料金 2,400円(新規の人は別途テキスト代)

### ●仕事帰りのパソコン講座 エクセル応用編

日時 1/19、2/2・16、3/2・16の月曜日  
19:00～21:00(全5回)

定員 15人(先着)

料金 2,000円(別途資料代)

### ●一から学ぶ大人のメイク講座～眉毛の整え方～

骨格や顔の雰囲気合う眉毛の整え方を学びます。

日時 1/28(水)10:00～12:00

定員 8人(先着)

料金 400円

いずれも 対象 18歳以上 場所 川尻まちづくりセンター

申込 12/20(土)9:00から直接同センター窓口で



## 国際交流センター ☎ 25-5607

### ●外国を体験しよう!

#### 中国語講座 初級

中国語の発音、文法と中国の文化を学びませんか。

対象 中学生以上 日時 1/17(土)13:30～15:00

場所 国際交流センター(市役所1階) 定員 16人

申込 前日までに電話または直接同センター窓口で

料金 1,000円

#### DEI(多様性・公平性・包括性)講座

コロナをきっかけに、北米ではDEI(Diversity, Equity, and Inclusion)の推進が一層加速しています。人種差別、ジェンダーの不平等、不適切な発言など自分の無意識の偏見に、どのように向き合うべきか、科学の知見を生かして、視野を広げ、人生をより豊かにする講座です。

対象 中学生以上 日時 1/31(土)10:00～11:15

場所 国際交流センター(市役所1階) 定員 18人

申込 前日までに電話または直接同センター窓口で 料金 無料

#### ●中国語を話す会

中国語でゲームしたり、おしゃべりしたり楽しく交流しましょう。

対象 中国語の言葉や文化に興味のある人

日時 1/25(日)10:30～12:00

場所 国際交流センター(市役所1階)

申込 QRコード、電話または直接同センター窓口で

料金 無料



#### ●日本語ボランティア養成講座

#### ～地域日本語教室に参加してみませんか～

対象 日本語教室ボランティア活動に興味がある高校生以上(活動中の人も可)

日時 1/17(土)・24(土)・2/1(日)・15(日)14:00～16:00(全4回)

場所 倉橋まちづくりセンター 定員 15人

申込 1/13(火)までに電話で 料金 無料

## 阿賀まちづくりセンター ☎ 71-9077

### ●心と体を整える リラックスヨガ

お正月太りや日々の疲れの改善に、リラックスしてヨガを楽しみましょう。

日時 1/19・26の月曜日10:00～12:00(全2回)

定員 18人(先着)

料金 800円

### ●大切なあなたへ

#### 本革で作るパスケース

春からの新生活や記念日のプレゼントにぴったり。本革でパスケースを作ってみませんか。

日時 2/14(土)10:00～12:00

定員 12人(先着)

料金 1,900円

いずれも 対象 18歳以上

場所 阿賀まちづくりセンター

申込 12/21(日)から直接同センター窓口で



## ポーセラーツ～白い陶器に転写シートで彩り、オリジナルの器を作ませんか～

### 安浦まちづくりセンター ☎ 84-3636

マグカップ、茶碗、プレートの中から1点選んで作ります。

対象 小学生以上

(小学3年生以下は保護者同伴)

日時 2/15(日)10:00～12:00

場所 安浦まちづくりセンター

定員 15人(先着)

申込 12/22(月)から直接同センター窓口で

料金 1,400円





## 芸術・文化



### 潤いコンサート

呉信用金庫ホール ☎ 25-7878

今回の出演者は、公募・抽選により決定しました。

**日時** 12/26(金)12:20~12:50

**場所** トライサックス・シビックモール(市役所1階ロビー)

**出演・曲目** 梶原香織(二胡) / 愛の挨拶、賽馬、愛の讃歌  
Green Notes Midori(ピアノ) Naru(ギター) / Way  
back home、忘れじの言の葉

山本夏凜(ピアノ) / ピアノソナタ3番作品58 短調第1楽章

**料金** 無料



▲梶原香織



▲Green Notes



▲山本夏凜

### 蘭島文化振興財団 美術展・コンサートなど

※各施設とも入館は16:30まで。市内高校生以下は無料。  
休館日 火曜日、12/29(月)~1/1(祝)(1/2(金)、1/3(土)は臨時開館)

《松濤園》 ☎ 65-2900

所蔵品展Ⅳ

御馳走一番館「朝鮮通信使と江戸の食」

朝鮮通信使を迎えるために、江戸までの道中、各藩では藩を挙げて豪華なもてなしをしていました。本展では朝鮮通信使をとおりて江戸時代の食事情を紹介し

ます。  
陶磁器館「願いを込めてーやきものと文様ー」  
伊万里焼には、さまざまな文様が描かれています。中には長寿などの願いを込めて作られた焼物もあります。本展では描かれた文様と意味を紹介します。

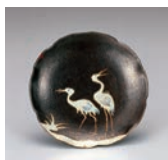
**期間** 1/26(月)まで

**料金** 一般 800円(640円) 高校生 480円(380円) 小・中学生 320円(250円)

※( )内は20人以上の団体料金。



▲「朝鮮人御饗応献立」  
延享5年(1748)  
紙本墨書1冊



▲「銙釉染付双鶴  
文輪花小皿」  
初期伊万里様式  
1640~50年代

内 容	期 間	観覧料	場 所
所蔵品展Ⅲ 「穏やかな時を描く 洋画家たち」	1/19(月) まで	500円	蘭島閣美術館 ☎ 65-3066
所蔵品展Ⅳ 「須田国太郎が 見つけた世界」	1/12(祝) まで	500円	三之瀬御本陣芸術 文化館 ☎ 70-8088
所蔵品展Ⅳ 「堅山南風素描の 世界ー生命をみつめて」	2/16(月) まで	300円	蘭島閣美術館別館 ☎ 65-2500
~夢のかけはし~ 蘭島閣ギャラリーコンサート 水谷川優子(チェロ) 山本貴志(ピアノ)	1/17(土) 18:00~ (開場17:30)	当日券 1,700円	蘭島閣美術館 問 蘭島文化振興財団 ☎ 65-2029

※詳しくは、蘭島文化振興財団HP [www.shimokamagari.jp/](http://www.shimokamagari.jp/)で  
確認してください。

### 愛音の会 音楽の花束シリーズ(全3回) ~2回目コンサート~the second「尺八を聴こう!」

呉信用金庫ホール ☎ 25-7878

**日時** 1/24(土)11:00~12:00(開場10:30)

**場所** 呉信用金庫ホール

**出演** 梶梅綾(ピアノ)、徳満しのぶ(ピアノ)、吉田亜希子(パーカ  
ッション)、尾方衣山(尺八・賛助出演)

**曲目** ヨハン・シュトラウスⅡ世 / 美しく青きドナウ  
植松伸夫 / メインテーマ「ファイナルファンタジー」シリーズ  
より~ほか **料金** 無料



▲梶梅綾



▲徳満しのぶ



▲吉田亜希子



▲尾方衣山

### きらきらコンサート

豊浜まちづくりセンター ☎ 68-2213

広島交響楽団のOBと現役団員による、トランペット二重奏とピアノのアンサンブル演奏会を開催します。

**日時** 1/30(金)18:00~19:30

**場所** 豊浜まちづくりセンター

**料金** 500円※呉市在住の70歳以上および高校生以下 250円

### コレクション展Ⅱ 呉市立美術館の人物画 ひとみるひと

呉市立美術館 ☎ 25-2007

**期間** 1/4(日)~2/23(祝)10:00~17:00

(入館は16:30まで。火曜日休館。年末  
年始は12/29(月)~1/3(土)休館)

**料金** 一般 300円(240円)

高校生 180円(140円)

小・中学生 120円(90円)

※( )は20人以上の団体。

市在住または通学の高校生以下、市在住の70歳以上、はたちの  
パスポート・障害者手帳などがある人は無料(要証明書)。

【関連イベント】

●館長講座

**日時** 1/10・31の土曜日13:30~15:00(全2回)

**場所** 地階講座室

**定員** 各30人(先着) **料金** 無料(入館料は別途必要)

●ギャラリートーク

**日時** 1/17(土)11:00~11:30

**場所** 1階展示室 **料金** 無料(入館料は別途必要)

●ワークショップ~目玉のお守りを作ろう!~

**対象** 小学生以上(小学生は保護者同伴)

**日時** 2/8(日)14:00~16:00

**場所** 地階講座室 **定員** 10人(先着)

**申込** 1/4(日)~2/3(火)に電話またはウェブサイト内の専用フ  
ォームから **料金** 500円



▲梶田英一  
《午後部屋》1959年

## 音楽の玉手箱 バイノロホールニューイヤーコンサート 「和太鼓フェスティバル」

川尻まちづくりセンター ☎ 87-3311

市内にある3つの和太鼓グループによるコンサートです。新春にふさわしい迫力ある和太鼓をお楽しみください。

**日時** 1/25(日)13:30～(開場13:00)

**場所** 川尻まちづくりセンターバイノロホール

**出演** 野呂岩海太鼓保存会、音戸清盛太鼓保存会、Japanese Drum 和☆Rock

**演目** 合同演奏「生命の詩」ほか **料金** 無料



▲野呂岩海太鼓保存会

## 入船山記念館「旧呉鎮守府司令長官官舎」 建築120周年記念講演会 明治・大正・昭和の和洋館並列型住宅 ー入船山記念館により良く親しむためにー 入船山記念館 ☎ 21-1037



120年前の建物として国指定の重要文化財である旧呉鎮守府司令長官官舎。建てられた背景などの歴史と、和洋折衷という構造的な特徴など、建築物を通して司令長官官舎を解説します。

**日時・内容** 12/21(日)

(1)10:00～12:00 旧呉鎮守府庁舎・旧呉鎮守府司令長官官舎の見学  
(2)14:00～15:30 講演会

**場所** 呉市立美術館 講座室

**講師** 千葉工業大学創造工学部建築学科 教授 藤木竜也さん、  
広島工業大学環境学部 准教授 光井周平さん

**申込** QRコードから **料金** 無料



## すこやか健康

## 呉市権利擁護センター講演会&成年後見制度相談会 社会福祉協議会呉市権利擁護センター ☎ 25-0266

病気やけがで自分の思いを伝えることや判断することが難しくなっても、最期まで自分らしく生きるために、「成年後見制度」や「ACP(人生会議)」について学んでみましょう。

**対象** (1)どなたでも (2)成年後見制度の利用を検討している人、親族後見人として活動中の人

**日時** 2/1(日) (1)講演会・座談会13:30～15:30(要予約)

(2)成年後見制度相談会15:30～16:30(要予約)

**場所** クレイトンベイホテル3階天の間(築地町3-3)

**内容** 講演会「老いや病に負けない豊かな人生を目指して～今から始める私の心づもり～」

座談会「松浦先生と一緒に成年後見制度を学ぼう～いざと言う時のために知っておきたいこと～」

**講師** 広島市医師会運営・安芸市民病院 診療部長兼緩和ケア部長 松浦将浩さん

**定員** (1)200人(先着)(2)6人(先着)

**申込** 12/22(月)から電話で **料金** 無料

## 2026くれニューイヤーコンサート

呉信用金庫ホール ☎ 25-7878

廣津留すみれを迎え、広島交響楽団による2026年の幕開けを飾るコンサート。

**日時** 1/18(日)14:30～(開場13:45)

**場所** 呉信用金庫ホール

**出演** 末廣誠(指揮)、廣津留すみれ(バイオリン)、広島交響楽団(管弦楽)

**曲目** チャイコフスキー／

バレエ音楽「眠れる森の美女」Op.66～「ワルツ」、バイオリン協奏曲二長調Op.35、バレエ音楽「くるみ割り人形」Op.71～「行進曲」、「ロシアの踊り」、「中国の踊り」、「あし笛の踊り」、「花のワルツ」、イタリア奇想曲Op.45

**料金** S席4,500円 A席4,000円

**チケット** 同ホール・新日本造機ホール・市内各プレイガイドで販売中

※全席指定。未就学児入場不可。託児あり(有料・1/8(木)までに要予約)。

### 【子ども招待】

●小学生から18歳以下の子ども 160人

※2007年4月2日以降に生まれた人が対象。小中学生は保護者同伴必須。同伴の保護者には一般価格の半額で販売。

**申込** 同ホールHP(www.kure-bunka.jp/)の専用申し込みフォームから応募してください。

※文化庁の助成で運用される事業のため、公演後にアンケートをお願いする場合があります。

### 【学生招待】

●19歳以上28歳未満の学生(短大・専門学校含む) 50人

※応募は1人につき1回。重複応募は無効となります。

**申込** 同ホールHP(www.kure-bunka.jp/)の専用申し込みフォームから応募してください。QRコードからも申し込みできます。



▲末廣誠



▲廣津留すみれ



▲広島交響楽団

## ここに響く音楽会 ～ホールで感じる音のひととき～ 呉信用金庫ホール ☎ 25-7878

「モデトロ・サクソフォン・アンサンブル」による、時空を遊ぶサクソフォン四重奏。音や視覚に不安のある人でも安心して楽しめるコンサートです。

**日時** 2/15(日)14:00～(開場13:30)

**場所** 新日本造機ホール

**出演** モデトロ・サクソフォン・アンサンブル

**曲目** R.ロジャース／ドレミの歌、石川亮太／日本の四季によるミニチュアシンフォニー、吉松隆／アトム・ハーツ・クラブ・カルテットほか

**料金** 1,000円 介助者500円※介助者2人目からは1,000円

**チケット** 同ホール・新日本造機ホール・市内各プレイガイドで販売中※全席自由



▲モデトロ・サクソフォン・アンサンブル



## 物忘れが気になったら～認知症個別相談～

高齢者支援課 ☎ 25-5694

タッチパネルを使って、もの忘れ度をチェックしてみませんか。認知症は誰もがなりうる病気です。早めの対応で、いつまでもいきいきと元気に暮らしましょう。

**日時** 12/24、1/7・14・21の水曜日10:00～12:00

※1人あたり15～30分程度。 **場所** 高齢者支援課(市役所1階)

**料金** 無料※事前申し込み不要。

## 認知症ケアのコミュニケーション技法を学ぼう

高齢者支援課 ☎ 25-5694

認知症の人が尊重され、落ち着いた生活を送ることができるよう、一緒にコミュニケーション技法を学んでみませんか。

**日時** 1/20(火)13:00～14:30

**場所** シンヨーオークアリーナ

**定員** 50人(先着) **申込** 12/22(月)～1/16(金)までに

QRコードまたは電話で **料金** 無料



## 妊産婦メンタルヘルス講演会「私が整うセルフケア」

東保健センター ☎ 71-9176

産後うつにならないよう、妊産婦の人やパートナー、家族ができることなど、産後うつやセルフケアについての講演会です。

**対象** 妊産婦とそのパートナー、家族などの支援者

**日時** 1/24(土)13:30～15:00 **場所** 東保健センター

**講師** 岡山大学特任助教 角田八千代さん

**定員** 40人(先着) **申込** 12/22(月)から電話または

QRコードで **料金** 無料



## 産後ママのほっとタイム

こども家庭センターえがお ☎ 25-3597

ママ同士、助産師と一緒に話しませんか。

**対象** 産後～1年未満の赤ちゃんと母、育児に協力してくれる人

**日時** 1/28(火)13:30～14:30 **場所** 東保健センター

**定員** 10人(先着) **申込** QRコードから **料金** 無料



## すくすく授乳相談

こども家庭センターえがお ☎ 25-3597

助産師が乳房、授乳に関する相談に応じます(1人30分程度)。※乳房のケアは行いません。

**対象** 妊婦・授乳中の人

**料金** 無料※要予約。希望日で日程調整します。詳しくは問い合わせてください。

## 卒乳のはなし

こども家庭センターえがお ☎ 25-3597

「そろそろ卒乳?」と考えているママへ。ママ同士、助産師と一緒に話しましょう。

**対象** 卒乳を考えている人 **日時** 1/22(木)10:30～11:30

**場所** ひろひろ・ば(広市民センター3階)

**料金** 無料※事前申し込み不要。詳しくは問い合わせてください。

## 私の骨、大丈夫？

福祉保健課 ☎ 25-3103

骨折は寝たきりになる主な原因。骨密度をチェックしてみましょう。

**対象** 今年度40・45・50・55・60・65・70歳になる女性

**料金** 医療機関で受診する場合 1,700円、

保健センターで受診する場合 400円

※詳しくはQRコードからご確認ください。



## なるほど!! 納得!! 健診結果 健康相談

健康診断の結果の見方や生活習慣の改善について、保健師・栄養士と一緒に考えます。

●東保健センター ☎ 71-9176

**日時** 1/23(金)9:30～11:30

●西保健センター ☎ 25-3542

**日時** 2/12(木)9:30～11:30

いずれも **対象** 特定健診や人間ドックの結果で気になることがある人 **必要なもの** 健診の結果が分かるもの

**申込** 電話で各保健センターへ

## 認知症・若年性認知症相談会

「忘れっぽくなった」「認知症だったらどうしよう」「家族のことが心配」「仕事でのミスが目立ってきた」など不安に感じていること・困っていることを一人で悩まず話してみませんか。認知症初期集中支援チームの専門職が対応します。

安芸灘高齢者相談室 ☎ 66-1115

**日時** 1/15(木)13:30～15:30 **場所** 蒲刈市民センター

**申込** 1/9(金)15:00までに電話で

高齢者支援課 ☎ 25-5694

**日時** 1/28(火)13:30～15:30 **場所** 市役所1階 相談室

**申込** 1/23(金)15:00までに電話で

いずれも **料金** 無料

## 認知症サポーター養成講座

高齢者支援課 ☎ 25-5694

認知症サポーターは「なにか」特別なことをする人ではありません。認知症について正しく学び、地域で暮らす認知症の人や家族を温かく見守る応援者になります。

**日時** 1/27(火)14:00～15:30

**場所** 市役所 2階201～203会議室

**定員** 50人(先着) **申込** 12/22(月)～1/16(金)までにQRコードまたは電話で **料金** 無料



## きぼうの会

高齢者支援課 ☎ 25-5694

認知症の人同士で、やれること、やってみたいこと、今の思いを話し合ってみませんか。付き添いの家族同士でも話をする場を設けています。福祉ネイル体験もできます。

**対象** 認知症の人と付き添いの家族

**日時** 1/21(木)14:00～15:30

**場所** 市役所5階 504・505会議室

**定員** 10人(先着) **申込** 12/22(月)から電話で

**料金** 無料 ※飲み物持参。

## プレママ・プレパパほっとタイム

こども家庭センターえがお ☎ 25-3597

赤ちゃんがいる生活について学びながらイメージしてみませんか。

**対象** 妊婦とパートナー **日時** 1/17(土)10:00～12:00

**場所** ひろひろ・ば(広市民センター3階)

**定員** 10組(先着)

**申込** QRコードから **料金** 無料



## プレママほっとタイム(赤ちゃんのいる生活・歯科編)

こども家庭センターえがお ☎ 25-3597

赤ちゃん和妈妈の歯の健康・産後の生活について学びながら、赤ちゃんがいる生活についてイメージしてみませんか。理学療法士から妊婦向けのストレッチも学べます。

**対象** 妊婦、育児に協力してくれる人

**日時** 1/13(火)13:30～15:00

**場所** 西保健センター **定員** 10人(先着)

**申込** QRコードから **料金** 無料



## パクパク離乳食教室

西保健センター ☎ 25-3543

**対象** 令和6年12月～令和7年3月生まれの赤ちゃんとその保護者

**日時** 1/20(火)10:30～11:30

**場所** 西保健センター

**内容** 離乳食のすすめ方と赤ちゃんの歯について

**定員** 10組(先着) **申込** QRコードから



## はじめよう食育 離乳食教室

●東保健センター ☎ 71-9176

**日時** 1/15(木)13:30～14:30

●西保健センター ☎ 25-3543

**日時** 1/27(火)10:30～11:30

**いずれも 対象** 令和7年6月～令和7年8月生まれの赤ちゃんとその保護者 **定員** 各10組(先着) **申込** QRコードから



## 介護について知ろう・話そう！座談会と交流会

**申込** すべて12/22(月)から電話で各申し込み先へ ※先着順。

高齢者支援課 ☎ 25-5694

場所	日時	内容	定員	申込場所
広まちづくりセンター	1/10(土) 13:30～15:30	認知症予防のための習慣づくり	20	地域相談センター成寿園 ☎ 71-7171
昭和まちづくりセンター	1/21(水) 10:00～11:30	認知症高齢者を支える家族の座談会、認知症の人とのコミュニケーション方法について	15	地域相談センター栃ノ木荘 ☎ 34-2755

## かしこく使いこなそう～スマートフォン教室～

高齢者支援課 ☎ 25-3104

初心者歓迎。スマートフォンの使い方を基礎から学んで、かしこく使いこなしてみませんか？

**申込** 12/22(月)8:30から電話で ※先着順。 **料金** 無料

場所	日時	定員	内容
安浦まちづくりセンター	1/13(火) 14:00～16:15	各 15	便利なLINE(ライン)の使い方と、ハザードマップを学ぼう
広まちづくりセンター	1/28(水) 14:00～16:15		





シチズン卓球部 上村慶哉さんによる  
中学生卓球講習会  
シシンヨーオークアリーナ ☎ 74-0909

対象 中学生と指導者  
日時 2/7(土)9:30~15:15 (8:50~受付)  
場所 シシンヨーオークアリーナ 定員 80人  
申込 1/16(金)までに申込書を直接またはファクスで白岳中学校へ(FAX ☎ 74-3503)。※申込書はシシンヨーオークアリーナで配布または体育振興財団 HP sports-kure.com からダウンロードできます。 料金 無料



## スポーツ

### 卓球体験

警固屋まちづくりセンター ☎ 28-0200  
対象 小学生以上(小学2年生以下は保護者同伴)  
日時 1/17・31、2/14・28、3/14の土曜日10:00~12:00(全5回)  
場所 警固屋体育館 定員 15人(先着)  
申込 12/20(土)から直接同センター窓口で 料金 2,500円

## スポーツ各教室

●スポーツ会館 ☎ 22-1264 申込 直接または電話で(申し込み多数の場合は抽選)。

教室	対象	日時	場所	定員	申込	料金
トレーニングジム 教室	18歳 以上	1/19~3/30の月曜日(各全10回) A 13:00~14:30 B 14:45~16:15	スポーツ会館 トレーニング室	各23	12/22(月)~1/6(火) 17:00	各5,000円

●IHIアリーナ呉(市体育館) ☎ 25-3475 申込 開催日当日に直接同館窓口で ※1人各3回まで。

教室	対象	日時	定員	料金
ボール&フィットネス体験会	18歳以上	1/6・13・20・27の火曜日11:45~13:15	各5(先着)	各1回 500円
ZUMBA体験会		1/6・13・20・27の火曜日13:30~15:00		
エアロビクス&ストレッチ体験会		1/9・23・30の金曜日19:00~20:30		

●広温水プール ☎ 73-6325 申込 (1)開催当日に直接窓口へ  
(2)3/16(火)~16(金)17:00(申し込み多数の場合は抽選) ※新規優先

教室	対象	日時	定員	料金
(1)水中ウォーキング教室 体験会	18歳以上	1/7・14の水曜日、1/9・16の金曜日 いずれも10:30~12:00	各10(先着)	各1回 600円
(2)幼児水泳教室	4~6歳	A 2/17~3/19の火・木曜日 B 2/18~3/18の水・金曜日 いずれも15:30~16:30(各全9回)	各30 (重複申込不可)	各4,500円
(3)児童水泳教室	小学生	A 2/17~3/19の火・木曜日 B 2/18~3/18の水・金曜日 いずれも16:30~18:00(各全9回)	各45 (重複申込不可)	各3,600円

●川尻温水プール ☎ 87-5555 申込 開催当日に直接窓口へ

教室	対象	日時	定員	料金
水中ウォーキング教室体験会	18歳以上	1/8・15・22の木曜日10:30~12:00	10 (先着)	各1回 600円
成人水泳教室体験会		1/9・16・23の金曜日10:00~11:30	5 (先着)	

## 音戸一周駅伝大会参加チーム募集

音戸まちづくりセンター ☎ 51-3322

日時 2/1(日)開会式9:00～、競技スタート10:30～

スタート・ゴール 音戸市民センター

部門

(1)一般の部(7区間)、(2)中学生の部(7区間)、(3)女子の部(4区間)

参加費 (1)6,000円、(2)3,000円、(3)4,000円※中学生3,000円

申込 1/16(金)までに申込書を郵送またはファクスで同まちづ

くりセンターへ(宛先:〒737-1205音戸町南隠渡1-7-1・

FAX ☎ 51-0088)※申込書は同センターで配布または市ホ

ームページからダウンロードできます。

## わくわく情報

※行事内容の問い合わせは、  
各記事の連絡先へ。

### ロシア語サロン

日本ユーラシア協会呉支部 ☎ 080-5610-9751

日時 1/18(日)16:00～18:00

場所 生涯学習センター(つばき会館)

定員 15人 料金 1,500円

### 広郷土史研究会主催講演会

「豊島の家船と日本で唯一残る学寮・豊浜学寮について」

広郷土史研究会 ☎ 090-9895-5727

家船とは、船に寝泊まりして、長期間遠方での漁を可能にした漁民の生活様式をいいます。家船の子どもたちを預かった学寮もあり、現在残っているのは豊浜学寮のみです。講演会では豊島の家船と豊浜学寮を紹介します。

日時 1/11(日)14:00～

場所 広市民センター大会議室 502号室

講師 豊浜学寮 児童指導員 野村誠治さん

定員 100人

※無料。事前申し込み不要。

### 野呂山学園作品展

野呂山学園 ☎ 77-0111

施設を利用する人たちが楽しく創作した絵画・書・陶芸作品を多数展示します。

期間 1/20(火)～25(日)10:00～16:00

場所 グリーンヒル郷原 香りの館

料金 無料

シシンヨーアクアパーク(市営プール) ☎ 32-2227

### ●Disco Party&ZUMBA

対象 中学生以上

日時 Disco Party 1/17(土)18:00～18:50

ZUMBA 1/17(土)19:10～20:00

定員 各20人(先着) 料金 各1,200円

### ●ZUMBA

対象 中学生以上

日時 1/25(日)11:30～12:20

定員 20人(先着) 料金 1,200円

### ●キッズダンス

対象 年少以上

日時 1/25(日)13:00～14:00

定員 20人(先着) 料金 1,200円

### ●水中ウォーキング教室

対象 中学生以上

日時 1/10・17・24の土曜日9:30～10:30

定員 各20人(先着) 料金 各1,200円

### ●キッズ水泳教室(キック練習)

対象 小学生以上

日時 1/10・17・24の土曜日10:45～11:45

定員 各15人(先着) 料金 各1,200円

### ●レベルアップスイム

対象 小中学生以上

日時 1/10・24の土曜日10:00～11:30

定員 各15人(先着) 料金 各1,300円

### ●ラテンエクササイズ

対象 18歳以上

日時 1/5・19の月曜日13:30～14:30

定員 各15人(先着) 料金 各1,200円

### ●ヨガ&ピラティス

対象 18歳以上

日時 1/11(日)13:00～14:30

定員 15人(先着) 料金 1,200円

いずれも 場所 シシンヨーアクアパーク(市営プール)

申込 12/20(土)から開催日前日までに直接または電話で

## 1月のスポーツ・デー

個人・グループで卓球・バドミントンが自由に楽しめます。

対象 小学生以上 定員 各40人(先着)

申込 当日開始時間から各会場で

料金 高校生以上 各200円 小・中学生 各100円

シシンヨーオークアリーナ(総合体育館) ☎ 74-0909

5・19・26月、7・14・28水13:00～15:30

スポーツ会館 ☎ 22-1264

9金18:00～20:50

## 編集後記

部屋と分別と私。

今号の特集記事を作りながら、初めての一人暮らしで、分別に苦戦した学生時代を思い出しました。うまくごみが出せず、定期的に部屋がちがったものです…(笑)

この度、そんな私でも分別が分かりやすく理解できるガイドブックを呉市が発行。ぜひチェックしてみてください。

K郎

気づけば年の瀬がすぐそこに。公共施設の休館情報を編集しながら、最近の朝晩の冷え込みをふと思い出し、あんなに暑かった夏の暑さもやっぱり冬には敵わないんだとしみじみ。

今年のは曜日の並びで長めの休みの方も多しはず。お仕事の方も、お出かけの方も、おこたで過ごす方も、体調に気をつけてお過ごしください。

豆

## 人口と世帯

10月末現在

人口	197,673人
●男	95,925人
●女	101,748人
前月比／	202人減
前年比／	4,243人減
世帯	103,992世帯



# 呉で輝く若者たち



スマホやタブレット端末でQRコードを読み取ると動画を視聴できます。



vol.119

よしだ こうへい  
吉田 康兵 さん

## プロフィール

38歳。理学療法士。川尻地区在住。今年5月、訪問看護リハビリステーション「relief（リリーフ）」を広地区で起業。呉青年会議所の地元リンク推進委員会 委員長。特技はフレイル予防にもいいけん玉で、教室も開催。

「高齢者の安心と、笑顔あふれる暮らしを支えたい」  
そう話すのは、今年5月に訪問看護リハビリステーションを立ち上げた吉田康兵さんです。  
「医療・介護の仕事は、人出不足などの課題が多くあります。この仕事の価値を自分自身がさらに高めたいと思い、起業を決めました」と話します。

吉田さんは病院勤務で、理学療法士として管理職を経験。その際、縁あって呉青年会議所に所属したことが、今回の起業を後押ししたと言います。  
「メンバーは呉のまちに熱い気持ちを持った人ばかり。大きな刺激を受けました」と振り返ります。

5月に立ち上げた事業所では、理学療法士の吉田さんがリハビリなどの日常支援を担当。医療処置が必要な看護業務は、所属する看護師が対応し、高齢者のニーズに応えています。

「住み慣れた地域で最後まで生活したいという人が増えており、私たちのような在宅支援の役割は以前より大きくなっていると感じます」と話します。

看取りに近づいた利用者がいる場合は、かかりつけ医、本人・家族、ケアマネジャーと今後の方針を共有し、在宅か入院などの選択を調整します。

「最も身近に関わる立場だからこそ、その意見をまとめるのも私たちの仕事です」と吉田さん。

「看取りに関わる中で、人の人生に寄り添えたという実感がありません。ご利用者様やご家族に信頼してもらい、大切な時間を任せてもらえる。そのやりがいをもっと多くの人に知ってほしい」と微笑みます。

呉青年会議所で、呉の若きリーダーたちと切磋琢磨しながら、自身も呉の医療・介護を支える一人のリーダーとして、従業員が安心して働ける環境づくりに力を入れている吉田さん。従業員の安心は利用者の安心にもつながるとの考えから、積極的なコミュニケーションを心がけています。

「従業員の皆さんの意見に耳を傾け、それぞれの考えや価値観を業務に落とし込めるようにしています」と教えてくれました。

事業所名の「リリーフ」は「安心」を意味する言葉から名付けられました。

医療・介護の現場で、吉田さんが大切にしてきたその「思い」は、少しずつ呉のまちに、そして、人々の心に広がっていきます。



▲フレイル予防や「安心」の大切さを伝える吉田さん



見やすく読みまちがえにくいユニバーサルデザインフォントを採用しています

■再生紙を使用しています  
■QRコードは株式会社デンソーウェブの登録商標です

## 10 言語対応「市政だより くれ」デジタルブックで配信中！



- ブラウザでもアプリでも、スマホやタブレットで読める
- 文字サイズを調整できる
- 動画や写真も楽しめる
- 10 言語で読める・聞ける（音声読み上げ対応※）



### 【対応言語】

日本語、英語、中国語（簡体字・繁体字）  
韓国語、タイ語、ポルトガル語（ブラジル）  
スペイン語、インドネシア語、ベトナム語  
※ベトナム語は音声読み上げに対応していません。

無料 FREE APP



・ブラウザ版は音声読み上げには対応しておりません。音声読み上げには、無料アプリ（カタボケバ）のインストールが必要です。