

令和4年度教育要覧
呉の教育

呉市教育大綱の目標（令和3年度～令和7年度）

若い世代が安心して子どもを産み育て、未来を創る人材を育てるまち

妊娠から出産・子育てまで、子ども一人ひとりの状況に応じた切れ目のない支援とともに、市民・地域・企業などが一体となって、安心して子どもを産み育てられる環境づくりを進めます。

また、幼稚園や保育所、家庭や地域社会における学びを通して、就学前の子どもの健康な心と体や、未来を創り出す力、小学校につながる教育の基礎を培い、全ての子どもの健やかな育ちを支えます。

学校教育においては、呉市が全国の先陣を切って取り組んできた小中一貫教育を基盤として、子どもたちが自立した人間として主体的に判断し、多様な人々と協働しながら、自ら学び、育つことで、チャレンジ精神を持ちながら自らの意思と力で生き方を選択し、新たな価値を創造することができる人材となるための教育を実施します。

また、支援を必要とする児童・生徒はもとより、全ての子どもたちが、安全・安心に学ぶことができる教育環境を整えます。

これらにより、若い世代が安心して子どもを産み育て、未来を創る人材を育てるまちを実現します。

文化芸術やスポーツに親しみ、生涯を通じて学ぶことができるまち

多くの市民が、音楽や美術などの文化芸術に触れる機会を創出するとともに、地域の中で育まれた文化財や伝統文化等を後世に伝えていく取組を支援することにより、魅力ある文化芸術があふれるまちづくりを進めていきます。

スポーツ分野においては、一人ひとりのニーズやライフステージに応じて、誰もが趣味や健康づくりなどの目的をもって、スポーツに親しむことができる機会を創出していきます。あわせて、全国規模の大会などで活躍することができる選手が育つ環境を整えるなど、競技スポーツの振興を進めていきます。

また、子どもから大人まで、市民一人ひとりが自らの学ぶ意欲を満たし、あらゆる機会にあらゆる場所で学び、生き生きと活動できる環境を整えていきます。

これらにより、誰もが文化芸術やスポーツに親しむことができ、また、生涯を通じて学ぶことができるまちを実現します。

も く じ

I	呉市教育委員会の概要	
1	教育委員会の新たな動き	1
2	教育委員会教育長	1
3	教育委員会委員	1
4	教育委員会会議	
	(1) 令和3年度議決事項	1
	(2) 令和3年度報告事項	3
5	機構及び事務分掌	4
6	教育予算の推移	5
II	社会教育	
1	生涯学習	
	(1) 主な活動	6
	(2) 社会教育施設	7
2	青少年の健全育成	
	(1) 青少年教育	1 1
	(2) 青少年対策	1 1
	(3) 呉市青少年指導センター	1 1
3	文化	
	(1) 呉市立美術館	1 2
	(2) 呉市文化ホール（呉信用金庫ホール）	1 2
	(3) 新日本造機ホール（呉市民ホール（くれ絆ホール））	1 3
	(4) 蘭島文化振興施設	1 4
	(5) 御手洗地区文化施設	1 6
	(6) 歴史民俗資料館	1 6
	(7) 指定管理者による文化振興	1 7
	(8) 文化財	2 1
4	スポーツ	
	(1) 主な活動	2 6
	(2) 指定管理者によるスポーツ振興	2 7
	(3) スポーツ施設	2 9
III	学校教育	
1	学校設置状況等	
	(1) 学校施設一覧	3 3
	(2) 教職員数	3 7
	(3) 児童・生徒数	3 9
	(4) 特別支援学級，通級指導教室設置校一覧	4 1
	(5) 児童・生徒の体位平均値	4 2
	(6) 通学区域	4 3
	(7) 学校施設の所在地一覧	4 5
2	進路状況	4 7
3	就学援助	4 8
4	学校安全	4 8
5	学校保健	4 9
6	生徒指導	5 0
7	学校給食	5 1
IV	資料	
1	呉市教育委員会の歩み	
	(1) 教育委員会の歴史	5 2
	(2) 歴代教育委員会委員	5 8
	(3) 歴代教育委員会委員長	5 9
	(4) 歴代教育委員会教育長	5 9
2	附属機関委員	6 0
3	関係団体	6 1
4	ネーミングライツ	6 1
5	その他	
	(1) 呉市内大学・短期大学・高等専門学校	6 2
	(2) 呉市内特別支援学校	6 2
	(3) 呉市内高等学校	6 3
	(4) 呉市内私立中学校	6 3
	(5) 呉市内幼稚園	6 4
6	教育施設所在地略図	6 5

I 呉市教育委員会の概要

1 教育委員会の新たな動き

特記事項なし

2 教育委員会教育長

氏名	在職期間
寺本有伸	平成30年 4月 1日～

3 教育委員会委員

氏名	在職期間	備考
森尾 敬介	平成12年 3月27日～	教育長職務代理者：平成27年4月1日～
佐々木 元	平成29年 9月26日～	
小谷 眞喜子	平成31年 4月 1日～	
吉中 由美子	令和 3年 4月 1日～	

4 教育委員会会議

定例会は毎月1回、臨時会は必要がある場合に開催（呉市教育委員会会議規則に規定）

令和3年度の開催回数：定例会12回、臨時会2回（議案49件、報告29件）

(1) 令和3年度議決事項

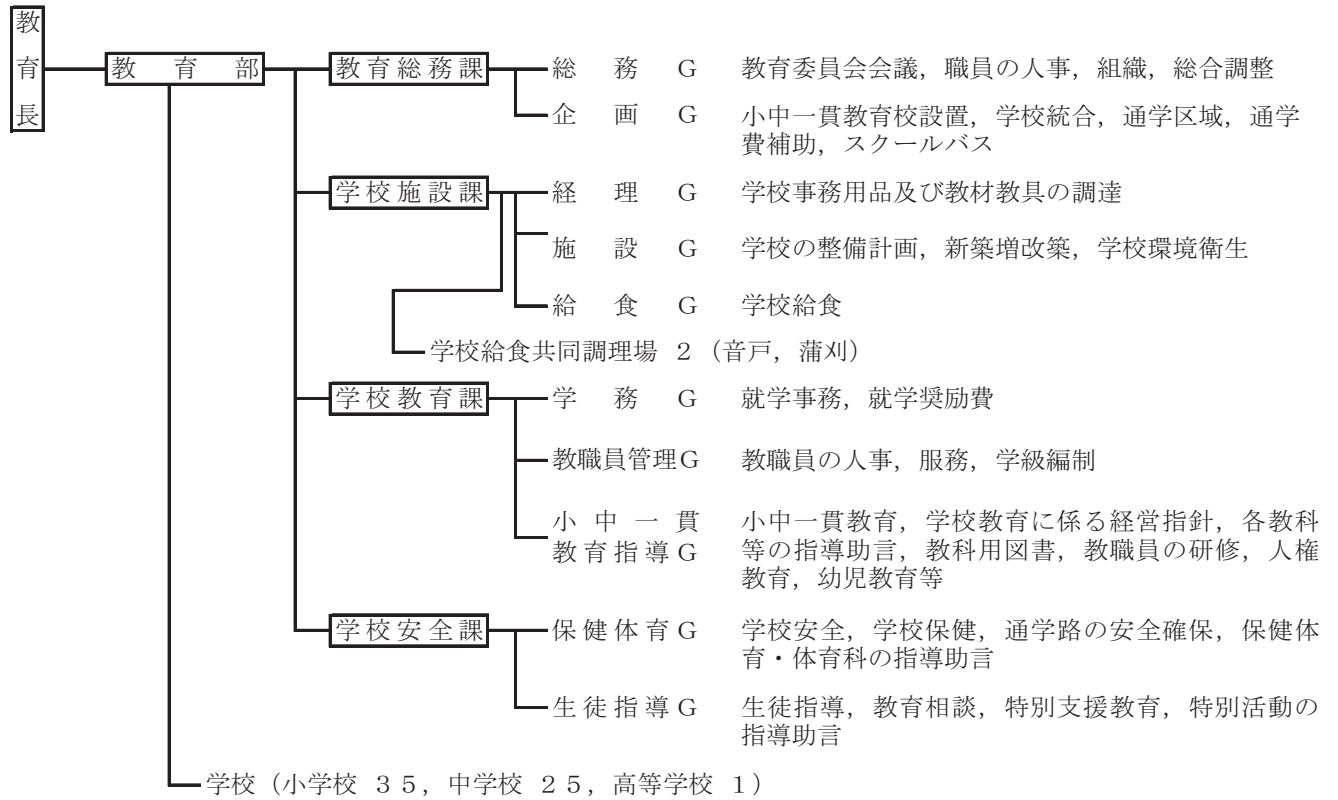
提案年月日	番号	件名
令和 3年 4月21日	10	請願書について
令和 3年 5月25日	11	教育振興基本計画の策定について
	12	令和4年度に呉市立小・中学校で使用する教科用図書の採択に係る基本方針について
	13	令和4年度に呉市立呉高等学校で使用する教科用図書の採択に係る基本方針について
	14	呉市伝統的建造物群保存地区保存審議会委員の委嘱について
令和 3年 6月23日	15	令和4年度呉市立呉高等学校入学者選抜について
	16	臨時代理の承認について（職員人事）
	17	呉市立小学校及び中学校通学区域審議会委員の委嘱又は任命について
	18	呉市社会教育委員の委嘱又は任命について
	19	呉市立美術館運営審議会委員の委嘱について
	20	呉市立図書館協議会委員の委嘱又は任命について
令和 3年 7月28日	21	請願書について
令和 3年 8月24日	22	教育振興基本計画の策定について
	23	臨時代理の承認について（契約の締結）
	24	「教育委員会事務点検・評価（令和2年度事務事業対象）」に係る意見交換について
	25	令和4年度教職員人事異動に係る呉市教育委員会の方針について
令和 3年 8月24日	26	令和4年度使用教科用図書（呉市立呉高等学校）の採択について
	27	令和4年度使用教科用図書（小・中学校特別支援学級用）の採択について
	28	令和4年度使用教科用図書（中学校「社会（歴史的分野）」）の採択について
	29	臨時代理の承認について（令和3年度教育費補正予算）
	30	
	30	

令和 3年 9月27日	31	教育振興基本計画に係る意見交換について
令和 3年10月19日	32	教育振興基本計画（案）について
令和 3年11月25日	33	臨時代理の承認について（令和3年度教育費補正予算）
	34	臨時代理の承認について（契約の締結）
	35	臨時代理の承認について（契約の締結）
	36	呉市立学校統合基本方針について
令和 3年12月21日	37	臨時代理の承認について（令和4年度教育費予算）
令和 4年 1月 7日	1	令和4年度教育費予算復活要求について
	2	呉市社会教育委員の解嘱及び委嘱について
	3	臨時代理の承認について（教職員人事）
令和 4年 1月24日	4	呉市教育委員会職員宣誓規則の一部を改正する規則の制定について
	5	呉市立天応中学校の校地面積の変更について
	6	令和5年度呉市立呉高等学校入学者選抜の基本方針について
	7	呉市立呉高等学校の通学区域に関する規則の一部を改正する規則の制定について
	8	教育振興基本計画（案）について
令和 4年 2月18日	9	学校施設の建設計画について
	10	令和4年度「呉の学校教育」について
	11	呉市立呉高等学校教職員の勤務時間及び休暇等に関する規則の一部を改正する規則の制定について
	12	臨時代理の承認について（令和3年度教育費補正予算）
	13	呉市立小学校及び中学校通学区域審議会委員の委嘱について
令和 4年 3月 9日	14	臨時代理の承認について（呉市いじめ問題調査委員会条例の一部を改正する条例の制定）
	15	教職員人事について
令和 4年 3月23日	16	呉市教育振興基本計画の策定について
	17	呉市外国語指導助手任用規則の一部を改正する規則の制定について
	18	臨時代理の承認について（令和4年度教育費補正予算）
	19	天応地区義務教育学校の校名・校歌・校章について
	20	呉市文化財保護委員会委員の委嘱について
	21	職員人事について

(2) 令和3年度報告事項

報告年月日	番号	件名
令和3年5月25日	10	令和4年度使用教科用図書（中学校「社会（歴史的分野）」）の採択手続について
	11	令和4年度使用教科用図書（中学校「社会（歴史的分野）」）採択のための調査・研究要項について
	12	令和4年度使用教科用図書（小・中学校特別支援学級用）の採択手続について
	13	令和4年度使用教科用図書（呉市立呉高等学校）の採択手続について
	14	令和3年度学校別児童・生徒数等について
	15	新型コロナウイルス感染症に係る呉市立学校の状況について
	16	寄附受納について
	17	広島県に対する提案事項について
令和3年6月23日	18	呉市立学校施設の耐震化の状況について
	19	令和2年度学校安全の状況について
令和3年7月28日	20	寄附受納について
	21	教科用図書採択に関する他都市状況調査について
令和3年8月24日	22	新型コロナウイルス感染症に係る呉市立学校の状況について
令和3年9月27日	23	新型コロナウイルス感染症に係る呉市立学校の状況について
	24	令和2年度教育費補正予算について
	25	令和3年度教育費補正予算について
令和3年10月19日	26	公共工事（教育部）の発注について（（仮称）天応義務教育学校校舎等電気設備工事）
	27	新型コロナウイルス感染症に係る呉市立学校の状況について
	28	専決処分について
令和3年11月25日	29	令和2年度定期監査の結果改善又は検討を要望する事項の措置について
	30	令和2年度生徒指導上の諸課題の状況について
令和3年12月21日	31	呉市立呉高等学校の令和4年度入学者選抜実施要項について
	32	令和3年度教育費補正予算について
令和4年1月7日	1	令和4年度教育費予算について
令和4年1月24日	2	新型コロナウイルス感染症に係る呉市立学校の状況について
令和4年2月18日	3	新型コロナウイルス感染症に係る呉市立学校の状況について
令和4年3月23日	4	寄附受納について
	5	新型コロナウイルス感染症に係る呉市立学校の状況について
	6	令和3年度教育費補正予算について

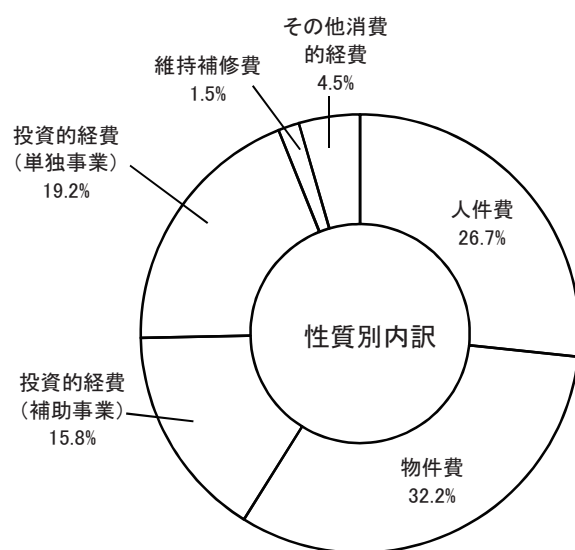
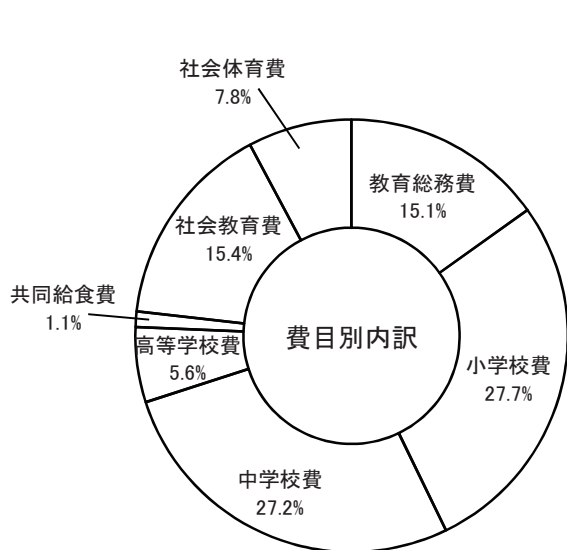
5 機構及び事務分掌（令和4年4月1日現在）



6 教育予算の推移（当初予算）

（単位：千円）

区分		年度	平成	令和			
			30	元	2	3	4
一般会計			98,830,000	100,294,000	100,402,000	97,346,000	100,803,000
教育費			10,377,785	6,078,943	6,355,773	8,010,556	9,113,255
費目別内訳	教育総務費		1,182,062	1,232,452	1,255,438	1,329,177	1,377,427
	小学校費		2,330,375	1,388,605	1,526,784	2,049,782	2,523,424
	中学校費		1,064,998	873,690	1,113,704	2,063,972	2,481,820
	高等学校費		482,336	517,579	504,581	498,351	512,312
	幼稚園費		328,992	138,704	0	0	0
	共同給食費		85,428	88,755	85,632	91,330	104,667
	社会教育費		1,245,008	1,211,156	1,222,691	1,315,504	1,405,468
	社会体育費		3,658,586	628,002	646,943	662,440	708,137
性質別内訳	人件費		2,360,569	2,382,422	2,451,201	2,473,490	2,431,866
	物件費		2,600,689	2,719,787	2,739,528	2,892,018	2,933,827
	投資的経費（補助事業）		641,488	120,313	154,275	1,037,356	1,441,149
	投資的経費（単独事業）		3,871,050	107,523	490,270	1,079,006	1,753,878
	投資的経費（受託事業）		0	0	0	0	0
	維持補修費		110,488	165,951	100,550	105,219	141,082
	その他消費的経費		793,501	582,947	419,949	423,467	411,453



Ⅱ 社会教育

1 生涯学習

(1) 主な活動（令和3年度実績）

ア レクリエーションインストラクター養成講座「フロンティアカレッジ」(レクリエーション協会共催)

- ・受講資格 1年間続けてみようというやる気のある16歳以上の男女（高校生は除く。）
- ・日 程 原則毎週木曜日の36回講習 受講者 1人 修了者 1人
- ・開催場所 生涯学習センター，大空山青年の家

イ 家庭教育支援事業

○家庭教育相談

- ・日 程 10/5～10/9 2/1～2/5
- ・開催場所 生涯学習センター
- ・参加者 延べ6人

○「親の力」を学びあう学習プログラム講座

- ・開催回数 0回
- ・参加者 延べ0人

※ファシリテーター養成講座を実施し，8人が講座を修了した。

ウ 団体育成事業

○文化団体連合会

行 事 名	内 容	参加者総数(人)
春の文化祭	3会場5種目 4日間で発表会を開催	458
けんみん文化祭	「吟詠剣詩舞の祭典」を開催	86
秋の文化祭	4会場10種目 8日間で発表会を開催	392
けんみん文化祭 呉・安芸地区フェスティバル	新型コロナウイルス感染拡大防止のため中止	0

○美術協会

行 事 名	内 容	日 程	入館者数(人)
呉美術協会会員展	7部門167点を展示	7/8～7/12	876
呉市美術公募展	7部門264点応募。入選作品253点と依頼作品160点を展示	11/25～12/5	2,357

○レクリエーション協会

主 な 事 業 名	回数(回)	参加者(人)
呉みなと祭参加	中止	—
くれれくわんぱく広場	2	20
第44回全国レク・ダンス巡回講習会	中止	—
指導者派遣事業	2	26
広報誌「わたしからあなたへ」の発行	4	—

(2) 社会教育施設

ア 生涯学習センター

○施設概要

所在地	中央6丁目2番9号	
構造	鉄骨鉄筋コンクリート造 地下1階地上7階建 呉市つばき会館 4階・5階・6階・7階	
開館	昭和59年5月1日	
事業費	1,860,000 千円	
敷地面積	2,157.70 m ²	
施設内訳	音楽ホール	430 m ²
	和室	118 m ²
	調理室	122 m ²
	音楽室	99 m ²
	軽運動室	179 m ²
	集会室	798 m ²
	体育館	686 m ²
	その他	1,134 m ²
建築面積	1,285.30 m ²	
収容人員	775 人（体育館を除く。）	

○行事別活動利用状況（令和3年度：つばき会館 生涯学習センター）

区分		回数(回)	人数(人)
定期講座	少年	0	0
	青年	0	0
	女性	223	2,109
	成人	322	3,504
	高齢者	18	171
出張講座・短期講座		48	534
講演会活動		4	82
集会等活動		1,232	20,061
図書		0	0
映画会		0	0
音楽活動		641	9,213
演劇活動・舞踊		228	4,394
会議		98	1,442
研修活動		789	9,898
体育活動		582	6,461
その他		51	689
総数		4,236	58,558
前年度総数		3,987	51,216

イ 図書館

○施設概要

名 称	開 館	所 在 地	面 積 等
中央図書館	大正14年3月	中央3丁目10番3号	鉄筋コンクリート造 地下1階地上5階 敷地面積 2,404.00㎡ 延床面積 4,019.21㎡
広 図 書 館	昭和61年11月	広古新開2丁目1番3号広市民センター内	図書館部分 1,216.03㎡
昭和図書館	昭和62年10月	焼山中央2丁目8番12号昭和市民センター内	図書館部分 268.00㎡
川尻図書館	平成6年1月	川尻町東1丁目1番21号川尻市民センター内	図書館部分 975.43㎡
音戸図書館	平成20年2月	音戸町南隠渡1丁目7番1号音戸市民センター内	図書館部分 379.23㎡
倉橋図書館	平成10年5月	倉橋町字前宮の浦431番地倉橋市民センター内	図書館部分 331.42㎡
安浦図書館	平成16年7月	安浦町中央4丁目3番2号安浦市民センター内	図書館部分 486.00㎡

○利用案内

<開館時間> 中央・広・昭和図書館 午前9時30分～午後8時
川尻・音戸・倉橋・安浦図書館 午前9時30分～午後6時

<休館日> 木曜日，特別整理日（年間約7日間），国民の祝日，年末年始（12/29～1/3）

○利用状況（令和3年度）

<登録者数，貸出者数>

（令和4年3月末現在）

区 分	登 録 者 数 (人)						
	中央図書館	広図書館	昭和図書館	川尻図書館	音戸図書館	倉橋図書館	安浦図書館
総 数	39,506	26,803	10,197	3,817	2,762	2,026	3,107
幼 児	167	162	35	16	15	6	17
小 学 生	1,680	1,396	499	195	213	92	154
中 学 生	936	1,173	390	138	172	85	146
高 校 生	1,072	1,216	587	188	144	94	205
一 般	35,651	22,856	8,686	3,280	2,218	1,749	2,585

（注）中央図書館には，電子図書館ID登録者を含む。

区 分	貸 出 者 数 (人)							貸出点数 (点)
	中央図書館	広図書館	昭和図書館	川尻図書館	音戸図書館	倉橋図書館	安浦図書館	
総 数	86,189	64,196	31,724	11,389	12,567	5,384	11,530	図書等 743,091
幼 児	1,215	1,149	258	134	183	29	272	
小 学 生	6,264	5,138	2,036	1,403	925	137	747	電子図書 35,387
中 学 生	1,301	1,273	307	356	366	81	128	
高 校 生	715	919	208	292	132	22	327	
一 般	76,694	55,717	28,915	9,204	10,961	5,115	10,056	

（注）中央図書館には，自動車図書館分を含む。

電子図書館サービスについては，令和3年1月20日にサービスを開始した。

<国立国会図書館デジタル送信サービス（令和3年2月22日開始）>

利 用 件 数 32 件

<団体貸出（中央図書館のみ）>

登 録 数 230 団体 貸出件数 231 件 貸出点数 9,795 点

<中央図書館集会室貸出>

区 分	総 数	読 書 会	そ の 他
件 数	168 件	71 件	97 件
人 数	2,053 人	1,619 人	434 人

○蔵書

(令和4年3月末現在, 単位: 点)

分類	総数	中央図書館	広図書館	昭和図書館	川尻図書館	音戸図書館	倉橋図書館	安浦図書館	年度内増減点数
総数	795,742	389,280	115,076	45,400	87,697	49,352	53,654	55,283	7,769
総記	98,789	59,010	15,826	3,830	5,929	4,331	4,756	5,107	1,580
哲学	20,152	12,509	2,139	961	1,826	1,044	848	825	144
歴史	45,199	25,275	5,283	2,473	4,634	2,509	2,847	2,178	177
社会科学	68,075	40,678	8,459	2,775	6,972	3,181	3,364	2,646	753
自然科学	38,090	21,261	4,776	2,371	3,857	1,819	2,306	1,700	558
工学	45,024	23,592	6,442	2,161	4,257	2,715	3,348	2,509	446
産業	19,066	10,352	2,148	1,133	1,709	1,347	1,136	1,241	350
芸術	47,843	22,617	6,450	2,813	7,838	2,461	2,687	2,977	213
語学	10,118	5,664	1,224	500	1,098	611	577	444	76
文学	164,151	59,515	32,612	11,277	23,564	12,518	12,656	12,009	917
児童図書	166,601	43,655	28,307	14,008	24,413	16,076	17,330	22,812	944
洋書	1,938	1,459	132	25	85	-	199	38	160
録音資料	2,958	2,679	1	1	196	2	78	1	21
自動車図書館	52,419	52,419	-	-	-	-	-	-	892
雑誌	15,319	8,595	1,277	1,072	1,319	738	1,522	796	538

○電子図書

総数	9,339
----	-------

○令和3年度絵本会開催状況(絵本の読み聞かせの会)

区分	内容	回数	参加人数
中央図書館	プーさんのえほんかい	21回	269人
	プーさんのはじめましてのえほんかい	5回	51人
広図書館	ババールのえほんかい	2回	45人
	ババールのよちよちえほんかい	1回	19人
昭和図書館	とんぼのめがねのえほんかい	6回	30人
川尻図書館	スワニーの絵本会	6回	61人
	おひぎにだっこの絵本会	5回	40人
音戸図書館	ももちゃんのポケットのえほんかい	6回	187人
倉橋図書館	宝島くらはしのえほん会	6回	31人
安浦図書館	このゆびとまれの絵本会	7回	28人
	このゆびとまれの紙芝居会	1回	2人

○市政だより等郷土資料テープ作成貸出(中央図書館) 令和3年度延べ137人利用

○令和3年度イベント開催状況

区分	内容	開催日	参加人数
中央図書館	魔法のタクトでコンサートをつろう!	10月17日	50人
広図書館	おすすめ本袋フェア	12月5日~8日	50人
昭和図書館	どくしょとしょかんきよみん号	7月24日~8月25日	10人
	本の小包	7月31日, 8月1日, 7日	14人
	クリスマス 福袋本	12月25日, 26日	20人
川尻図書館	「感動した本を絵に表現しよう」コンクール	9月1日~29日	395人
	サイコロ分類法 ※土日のみ	10月1日~12月19日	83人
	クリスマス 福本袋	12月1日~25日	40人
	お正月 福本袋	1月7日~31日	50人
倉橋図書館	本の中の手作り作品展	7月2日~8月31日	8人
	図書館ビンゴ	10月10日~11月13日	延べ 70人
	ぬいぐるみのお泊まり会	12月11日	8人
安浦図書館	「やすうら月の西行祭」関連読書推進事業	12月3日~12月15日	延べ 89人

ウ その他社会教育施設

名 称 所 在 地 開 所	施 設 概 要	付 属 施 設
<p>呉市大空山青年の家</p> <p>広町字紅鶴岩20025番地 昭和41年6月15日</p>	<p>鉄筋コンクリート造2階建 建物延面積 892㎡ 宿泊定員数 100人</p> <p>令和3年度利用者数 256人 (日帰 146人, 宿泊 110人) 令和4年度から利用休止</p>	<p>集会室 レクリエーションホール兼用 補助用ベッド</p> <p>和室 (2室: 8畳) 宿泊室 (9室: ベッド72人分) 談話室, 食堂 (研修室兼用) 浴室 (2室) その他 (9室)</p>
<p>呉市野外活動センター (つつじが丘キャンプ場)</p> <p>焼山町字山の神10598番地の1 昭和57年5月16日</p>	<p>総面積 59,982.09㎡</p> <p>令和3年度利用者数3,687人</p>	<p>セントラルロッジ, 炊事棟 (3棟) 便所棟 (2棟), 炎の広場 ピクニック広場, ランニングコース</p>
<p>松寿苑 (体験学習施設)</p> <p>下蒲刈町下島2083番地 平成3年6月26日</p>	<p>鉄筋コンクリート造2階建 建物延面積 936㎡ 宿泊定員数 42人</p> <p>令和3年度利用者数 0人</p>	<p>宿泊室 (2人部屋, 4人部屋, 6人部屋×6) 民芸工作室, 陶器制作室, 事務室 食堂, 厨房, 浴室2, 倉庫, ボイラー リネン室</p>
<p>豊ふるさと学園 (体験学習施設)</p> <p>豊町御手洗字北富永町425番地 昭和55年3月</p>	<p>木造2階建 (延330㎡) 宿泊定員数 40人</p> <p>平成30年度から利用休止</p>	<p>宿泊室, 食堂, 浴室等</p>
<p>呉市野呂山セントラルロッジ</p> <p>川尻町板休5502番242 昭和44年4月</p>	<p>鉄筋コンクリート平屋建 ロッジ 229.25㎡ 倉庫 66.24㎡</p> <p>令和3年度利用者数6,722人 (常設テント1,553人, オートキャンプ5,169人)</p>	<p>玄関ホール, 集会所, 厨房, フロント 宿直室, 便所, 倉庫 オートキャンプ場 21か所 サニタリー棟 (木造, シャワー室) テントサイト 80か所 フリーサイト 20か所 ファイヤーサークル 2か所 炊事棟 (木造) 5棟, 公衆便所 5か所, 休憩所 2か所</p>

2 青少年の健全育成

(1) 青少年教育（令和3年度新成人実施状況）

○成人の日記念式典

開催地区	開催場所	開催日	開催地区	開催場所	開催日
警固屋	警固屋まちづくりセンター	令和4年1月9日(日)	天 応	天応まちづくりセンター	令和4年5月 1日(日)
蒲 刈	蒲 刈 市 民 セ ン タ ー		安 浦	安浦まちづくりセンター	令和4年1月10日(祝)
下蒲刈	蘭島閣美術館		音 戸	音戸まちづくりセンター	
吉 浦	吉浦まちづくりセンター	令和4年5月1日(日)	広	広 市 民 セ ン タ ー	令和4年5月 1日(日)
中 央	新日本造機ホール	令和4年5月4日(祝)	仁 方	仁方まちづくりセンター	
阿 賀	阿賀市民センター	令和4年5月1日(日)	昭 和	昭和市民センター	
川 尻	川尻まちづくりセンター	令和4年1月9日(日)	郷 原	郷原まちづくりセンター	令和4年1月 9日(日)
宮 原	宮原まちづくりセンター	令和4年5月4日(祝)	豊 浜	豊浜まちづくりセンター	令和4年1月 3日(月)
倉 橋	桂浜温泉館なぎさホール	令和4年1月9日(日)	豊	豊まちづくりセンター	令和3年8月15日(日)

※対象者：平成13年4月2日から平成14年4月1日生まれの人（2,152人中1,354人参加）

(2) 青少年対策（令和3年度実施状況）

○呉市青少年問題協議会

新型コロナウイルス感染拡大防止のため中止

○青少年の善行等の表彰

善行青少年表彰（個人・団体） 1件（3人）

優良青少年団体表彰（団体） 1件

青少年健全育成功労者表彰（個人・団体） 2件

○社会を明るくする運動・青少年の非行・被害防止全国強調月間事業

新型コロナウイルス感染拡大防止のため中止

(3) 呉市青少年指導センター

青少年問題に関して、最も効果的な指導体制を確立して青少年の健全育成を図ることを目的に設置され、相談活動、街頭指導活動、環境浄化活動及び学校、地域、各関係機関との連絡調整等の諸活動を行っている。

令和3年度の相談活動の状況

(単位：件)

対象者 相談別	児 童・生 徒・学 生					有 職 少 年	無 職 少 年	成 人 そ の 他	合 計
	小学生	中学生	高校生	その他	計				
来 所	0	0	1	0	1	0	0	0	1
電 話	3	4	2	1	10	0	0	4	14
訪 問	0	0	0	0	0	0	0	0	0
合 計	3	4	3	1	11	0	0	4	15

3 文化

(1) 呉市立美術館（幸町入船山公園内）

○施設概要

区 分	本 館	別 館
開 館	昭和57年8月21日	平成5年4月9日
建物面積	999.9㎡	473.9㎡
延床面積	2,790.9㎡	777.3㎡
開館時間	午前10時から午後5時まで	
休 館 日	火曜日（火曜日が祝日等の場合はその翌日），12/29～1/3	



ルノワール「麦わら帽子の少女」 1885年

○美術品収集状況 総数 1,209点（令和4年3月末現在）

〔 絵画711点（うち版画 171点, 日本画 196点, 油彩画 187点, 素描 109点, 水彩画 34点, パステル4点, アクリル 12点, 平面造形1点）, 写真323点, 工芸84点（うち陶磁76点）, 彫塑78点（うち美術館通り19点）, 書跡10点 〕

○実施事業（令和3年度）

事 業 内 容		開 催 期 間	参加者総数(人)
特別展	日本近代洋画への道「高橋由一から藤島武二までー山岡コレクションを中心にー」	令和3年3月17日～5月5日	2,275（4月以降）
	「視覚を超えて 八田豊ー90歳, さらなる挑戦」	令和3年5月15日～7月4日	1,086
	「追悼 其阿弥赫土展 幽玄を描いた日本画家」	令和3年9月18日～11月7日	3,504
	「大正ロマンの画家 小林かいち&竹久夢二」	令和4年1月29日～3月13日	2,731
コレクション展	絵画のなかの動と静	令和3年7月17日～9月5日	735
	呉美の陶芸作品そろい踏み+α	令和3年12月11日～令和4年1月23日	578
	呉美の新しい仲間たちー新収蔵作品を中心にー	令和4年3月30日～4月24日	27(3/31まで)
地域の芸術家支援事業	トワイライト・ゾーン 水口鉄人展	令和3年12月11日～令和4年1月23日	226
教育委員会共催事業		年 間	5,892
貸 館		年 間	5,436
美術入門教室(陶芸・点描画)等		年 間	1,344
参加者計			23,834
その他事業 (再掲含む。)	教育普及事業	年 間	254
	ギャラリートーク	特別展(4回)とコレクション展(3回)	233
	総合学習等による団体鑑賞	新型コロナウイルス感染拡大防止のため1/20～2/7は中止	809
	博物館実習	12月5日～12月10日（うち5日間）	1
	職場体験学習	新型コロナウイルス感染拡大防止のため中止	0

(2) 呉市文化ホール（呉信用金庫ホール）（中央3丁目10番1号）

○施設概要

（単位：㎡，人）

区 分	面 積	収容人員	備 考
ホ ー ル	2,024.8	1,802	【開 館】 平成元年10月20日
多目的室	83.9	約30	【建 物】 鉄筋コンクリート造，一部鉄骨鉄筋コンクリート造及び鉄骨造（地下2階，地上4階，塔屋2階）
展示室1	63.7	約20	【敷地面積】 4,293㎡ 【建築面積】 3,757.08㎡
展示室2	82.5	約30	【延床面積】 14,393.10㎡
リハール室	161.1	約50	【席 数】 固定席 1,614席（うち1階 1,070席，2階 544席） 車椅子専用 6席 立見 182席
練習室 (1～3)	44.4×3	約10×3	オーケストラピット 129.3㎡ (110席)
楽屋 1	12.9	3	可動式（オーケストラピット，客席，舞台）
楽屋 2	14.1	3	【舞 台】 間口19 [㍎] ，奥行17 [㍎] ，高さ10.5 [㍎] 小迫り
楽屋 3	14.1	3	【大道具搬入口】 間口8 [㍎] ，奥行9.9 [㍎] ，高さ5 [㍎] （大型トラック2台収容）
楽屋 5	42.2	約20	【利用時間】 午前9時から午後10時まで
楽屋 6	77.4	約20	【休 館 日】 月曜日（祝日等の場合は翌日），年末年始
控室 1	13.2	4	
レストラン	88.1	約50	

○利用状況（令和3年度）

（単位：回，人）

区 分	ホール		その他の施設		計	
	回数	人数	回数	人数	回数	人数
演劇・舞踊	9	2,534	99	3,249	108	5,783
音 楽	57	15,650	498	5,234	555	20,884
講演会等	7	1,947	83	730	90	2,677
映 画	5	760	14	2	19	762
練 習	1	60	393	2,462	394	2,522
展 示 会	0	0	73	4,062	73	4,062
そ の 他	27	8,486	310	4,009	337	12,495
計	106	29,437	1,470	19,748	1,576	49,185

注1 ホールの回数及び人数の積算は、リハーサル、準備等を含む。

2 その他の施設の回数及び人数の積算は、ホールの使用に伴う楽屋の使用を含む。

(3) 新日本造機ホール（呉市民ホール（くれ絆ホール））（中央4丁目1番6号）

○施設概要

（単位：㎡，人）

区 分	面 積	収容人員	備 考
ホ ー ル	1,073.8	624	【開 館】 平成28年3月5日 【建築面積】 3,642.45㎡ 【延床面積】 4,020.15㎡（庁舎等との共有部分を含む）
主催者控室	9.0	4	【席 数】 座席数 581席 （内訳） 1階席前方：エアキスター客席 196席 1階席後方（2階席）：ロールバック客席 207席 車椅子席 3席 3階席：固定客席 175席
楽 屋 1	23.3	4	
楽 屋 2	21.9	7	【舞 台】 ・プロセニウム形式： 間口14.4 _{メートル} ，奥行12 _{メートル} ，高さ7.2 _{メートル} ・反射板形式： 間口19.64 _{メートル} ，奥行8.9 _{メートル} ，高さ8.98 _{メートル}
楽 屋 3	40.8	16	【利用時間】 午前8時30分から午後10時まで
楽 屋 4	44.6	19	【休 館 日】 1月1日から1月3日まで及び 12月29日から12月31日まで

○利用状況（令和3年度：令和3年4月1日～令和4年3月31日）

（単位：回，人）

区 分	ホール		その他の施設		計	
	回数	人数	回数	人数	回数	人数
演劇・舞踊	14	2,967	14	481	28	3,448
音 楽	59	5,729	46	1,268	105	6,997
講演会等	14	2,048	12	137	26	2,185
映 画	2	429	2	5	4	434
練 習	1	22	0	0	1	22
展 示 会	13	4,162	9	90	22	4,252
そ の 他	88	22,190	88	1,919	176	24,109
計	191	37,547	171	3,900	362	41,447

注1 ホールの回数及び人数の積算は、リハーサル、準備等を含む。

2 その他の施設の回数及び人数の積算は、ホールの使用に伴う楽屋の使用を含む。

(4) 蘭島文化振興施設

○施設概要

名称	蘭島閣美術館	蘭島閣美術館別館	三之瀬御本陣芸術文化館
所在地	下蒲刈町三之瀬200-1	下蒲刈町三之瀬195	下蒲刈町三之瀬311
開館	平成3年10月26日	平成9年4月1日	平成16年2月28日
構造	木造2階建 (一部3階, 一部地下)	木造瓦葺1階建	鉄筋2階建 (一部地下)
敷地面積	1,401.07㎡	592.12㎡	852.77㎡
建築面積	625.84㎡	291.51㎡	533.97㎡
延床面積	1,056.65㎡	368.44㎡	1,064.95㎡
施設概要	展示面積 541.04㎡ 展示壁長 166.30㎡	展示面積 148.22㎡ 展示壁長 58.60㎡	展示面積 369.14㎡ 展示壁長 96.90㎡
美術品等 所蔵状況	総数 2,115点 (内訳)素描: 810点 日本画: 423点 油彩画: 450点 版画: 118点 水彩画: 174点 書: 38点 彫塑: 10点 ガラス: 31点 漆工: 39点 金工: 7点 鋳造: 10点 その他: 5点		
主な作品	日本画 横山大観, 福田平八郎, 小林古径等 彫塑 圓鏝勝三等	油彩画 寺内萬治郎	油彩画 須田国太郎, 三岸節子, 林武等

名称	松 濤 園	白 雪 楼	昆虫の家「頑愚庵」	貝と海藻の家	春蘭荘・松籟亭・煎茶室
所在地	下蒲刈町下島 2277-3	下蒲刈町三之瀬 197	下蒲刈町下島 2364-3	下蒲刈町下島 839-16	下蒲刈町池之浦 3158
開 館	平成6年7月17日	平成8年11月10日	平成10年7月4日	平成15年2月23日	平成4年3月
構 造	陶磁器館(旧木上邸) 木造瓦葺2階建 茶室茅葺2階建 朝鮮通信使資料館(旧有川邸) 木造板葺及び瓦葺2階建 あかりの館(旧吉田邸) 木造本瓦葺2階建 蒲刈島御番所 木造平屋	木造瓦葺2階 (茶室一部檜皮葺)	木造瓦葺2階建	鉄骨造平屋建	春蘭荘 木造, 平屋建 松籟亭 木造, 平屋建 煎茶室 木造, 平屋建
敷地面積	4,376.35㎡	592.14㎡	768.00㎡	4,920.00㎡	7,192.00㎡
建築面積	陶磁器館 153.28㎡ 朝鮮通信使資料館 521.91㎡ あかりの館 294.22㎡ 蒲刈島御番所 67.65㎡	143.36㎡	180.15㎡	貝と海藻の家 336.09㎡ 収蔵庫 32.40㎡	春蘭荘 494.17㎡ 松籟亭 63.13㎡ 煎茶室 15.80㎡
延床面積	陶磁器館 233.04㎡ 朝鮮通信使資料館 576.57㎡ あかりの館 464.96㎡ 蒲刈島御番所 67.65㎡	173.80㎡	216.04㎡	貝と海藻の家 336.09㎡ 収蔵庫 32.40㎡	春蘭荘 494.17㎡ 松籟亭 63.13㎡ 煎茶室 15.80㎡
施設概要		茶室, 水屋, 小間の茶室	展示面積: 90.07㎡ 展示壁長: 70.59㎡	展示面積: 179.67㎡ 展示壁長: 60.20㎡	
美術品等 所蔵状況	総数 1,729点 (内訳) 陶磁器1,029点, 洋ランプ 270点, 和ランプ163点, 木 工75点, 東洋画114点, 漆 工6点, 鋳造27点, 石彫14 点, 金工2点, その他29点		標本 約50,000点	標本 約100,000点	
主な作品	陶磁器館: 古伊万里, 現代陶芸 朝鮮通信使資料館: 朝鮮通信使資料, 朝鮮美術工芸品 あかりの館: 世界の灯火器, 民具, 箆笥 蒲刈島御番所: 武具, 調度品		世界の昆虫標本 地元の昆虫標本	世界の貝 地元の貝・海藻	

○利用者数 (令和3年度)

(単位: 人)

蘭島閣美術館	蘭島閣美術館 別館	三之瀬御本陣 芸術文化館	松濤園	白雪楼	昆虫の家	貝と海藻の家	春蘭荘	松籟亭 ・煎茶室	合計
6,353	509	3,457	7,504	2,405	878		40	126	21,272

(5) 御手洗地区文化施設

名称 所在地 開所(館) 面積	施設概要等
江戸みなとまち展示館 豊町御手洗字蛭子町243番地7 平成13年度 敷地面積397㎡延床面積175㎡	鉄骨造2階建 江戸時代に栄えた港町「御手洗」を知る貴重な資料の有料公開を行っている。
乙女座 豊町御手洗字蛭子町243番地1 平成13年度 敷地面積397㎡延床面積317㎡	木造2階建 昭和初期に建設された劇場で、平成13年度に復元を行った。現在は、内部の有料公開を行っている。 令和3年度利用者数2,032人(入館料収入403,440円)
若胡子屋跡 豊町御手洗字天神町149番地1 敷地面積893㎡延床面積426㎡	昭和15年2月23日 広島県史跡指定 木造2階建 18世紀に広島藩から茶屋営業許可を受け、店を構えた御手洗で最大規模の町家
御手洗七卿落遺跡 豊町御手洗字蛭子町255番地1 敷地面積604㎡延床面積290㎡	昭和15年2月23日 広島県史跡指定 木造2階建 有力商家の邸宅で、元治元年(1864年)に倒幕派公卿5名が長州へ落ち延びる途中に宿泊した。現在は内部公開を行っている。
船宿 豊町御手洗字住吉町325番地 326番地 敷地面積192㎡延床面積136㎡	平成6年12月8日 旧豊町有形文化財指定(現呉市有形文化財) 木造2階建 住吉町区域における最も典型的な建造物の一つで、現在は御手洗地区の元船大工の工房として活用している。
旧柴屋住宅 豊町御手洗字常盤町174番地 敷地面積500㎡延床面積324㎡	平成16年3月15日 旧豊町有形文化財指定(現呉市有形文化財) 母屋:木造2階建,土蔵・納屋・通路・便所:木造平屋建 江戸時代後期に御手洗の庄屋・年寄役を勤めた商家で、数少ない大規模な町家である。
旧金子家住宅 豊町御手洗字常盤町166番地15 敷地面積235㎡延床面積69㎡	平成23年4月28日 呉市有形文化財指定 木造平屋建 江戸時代後期に御手洗の庄屋・年寄役を勤めた金子家が広島藩の要人など様々な来客を接待するために建てた屋敷。 令和3年度利用者数1,050人(入館料収入174,360円)

(6) 歴史民俗資料館

名称 所在地 開所(館) 面積	施設概要等
倉橋歴史民俗資料館 倉橋町440番地 昭和58年度 敷地面積3,193㎡延床面積306㎡	鉄筋コンクリート2階建 地方文化財の発掘による、歴史遺産の保存及び調査・研究等を行うことにより、郷土文化の向上に資することを目的とする。 令和3年度利用者数638人(入館料収入39,660円)
長門の造船歴史館 倉橋町171番地の7 平成4年度 敷地面積7,426㎡延床面積1,200㎡	鉄筋コンクリート3階建 復元遣唐使船をはじめとする木造船及び海上交通資料の収集・保存及び調査・研究・展示等を図るとともに郷土文化の向上に資することを目的とする。 令和3年度利用者数1,367人(入館料収入211,400円)
安浦歴史民俗資料館 (南薫造記念館) 安浦町内海南2丁目13番10号 14番15号 昭和60年度 敷地面積1,933㎡延床面積719㎡	木造平屋建,鉄筋コンクリート平屋建 南薫造の絵画をはじめ、使用した画材や愛用の品々のほか南薫造ゆかりの作家の作品・資料等の収集、保存及び調査研究・展示等を図るとともに、郷土文化の向上に資することを目的とする。 令和3年度利用者数2,374人(入館料収入249,960円)

(7) 指定管理者による文化振興

ア 公益財団法人呉市文化振興財団（呉市文化ホール・呉市民ホール・呉市立美術館指定管理者）

主催事業名	会場 入場者数	期間	実施内容
呉シティ・ウィンド・アンサンブル育成事業	文化ホール —	年間	公募によって結成した市民バンドを育成するため、練習会場の提供、指導者を招き団員へのクリニックを開催し、楽器ごとの指導助言の機会の提供を行った。定期演奏会への協力等を行った。
愛音の会育成事業	文化ホール —	年間	新人コンサートの出場者によって結成された愛音の会を育成するため、定例会の会場提供、演奏家派遣事業における出演者としての演奏機会の提供、定期演奏会を開催。今年度は、新型コロナウイルス感染症拡大防止のため中止。
呉信用金庫ホールネーミングライツパートナー記念事業 12人編成のチェロ・アンサンブル Tentation・de・bleueコンサート in呉	文化ホール 533人	4月25日	tentation de bleue（タンタシオン・デ・ブルー）は、海野幹雄を中心とした気鋭のチェリスト12名によって結成されたオリジナル・チェロ・アンサンブル公演。
新人コンサート ～さわやかな音楽の贈りもの～	文化ホール 370人	7月4日	平成30年度から令和2年度にかけて音楽関係の学校を卒業した人達に演奏発表の機会を提供する。出演募集対象地域は呉市近郊とする。
広島交響楽団第31回呉定期演奏会	文化ホール 659人	8月1日	広島交響楽団と文化ホールがクラシック愛好家にお届けする恒例の企画。ヴァイオリンの佐久間聡一、チェロのマーティン・スタンツェライト、指揮者に井上道義を迎え定期演奏会を行った。
チェンバロ体験講座 ～初めての方から、より深くバロック音楽を知りたい方まで～	文化ホール 19人	8月7日	平成26年に寄贈されたチェンバロを活用し、古楽器の音色を楽しむ体験事業として実施した。
チェンバロコンサート ～チェンバロとバイオリン おはなしでつづるグリム童話の世界～	文化ホール 【参加者】 69人	8月20日	平成26年に寄贈されたチェンバロを活用しコンサートを行った。
呉信用金庫ホール バックステージツアー	文化ホール 33人	8月22日	音響と光を操作してみんなでライブステージを作る企画。舞台上がるグループ、音響を操作するグループ、スポットライトなどを操作するグループの3グループに分かれバックステージツアーを行った。最後は呉シティ・ウィンド・アンサンブルのミニコンサートを開催。
春風亭一之輔どっさりまわるぜ 2021	文化ホール 403人	8月28日	入門して11年、並み居る先輩噺家21人を抜いて、真打ち昇進を果たす。今もっとも注目されている噺家。
令和3年度 防災啓発事業 第9回呉信用金庫ホール防災 フェア 避難訓練コンサート	文化ホール —	9月10日～ 11日	新型コロナウイルス感染症の拡大防止のため中止。
シネマ歌舞伎上映会 ①三谷かぶき 月光露針路日本 風雲児たち ②東海道中膝栗毛 ③め組の喧嘩 ④東海道中膝栗毛 歌舞伎座捕 物長	文化ホール 262人	9月25日～ 26日	松竹大歌舞伎呉公演が新型コロナウイルス感染拡大防止により中止となったため、シネマ歌舞伎上映会を開催。今回の上映作品内で実際に着用された衣装を展示する「歌舞伎衣装展」を同時開催。
日露交歓コンサート2021	文化ホール 712人	10月6日	チャイコフスキー記念国立モスクワ音楽院やグネーシン音楽アカデミーの教授や卒業生を招聘し、新しいクラシック音楽ファンの発掘と普及を目的に掲げ日本全国を巡るコンサートを実施。呉市では2回目の開催。

藤井清水音楽祭Vol. 20 ～国際音楽の日コンサート～	文化ホール 306人	10月10日	国際音楽の日を機会に藤井清水の作曲した作品を地元出演者による邦楽、洋楽の演奏とゲストで構成するジョイントコンサートで開催した。 今年度のゲストは折河宏治（バリトン）、松枝瞳（ソプラノ）、久保千尋（ピアノ）を迎えた。
呉信用金庫ホールネーミングライツパートナー記念事業 呉信用金庫ホール オープンデイVol. 2 ～さあ、行こう！音楽の冒険へ～	文化ホール 延べ人数 650人	10月17日	ホールの各部屋で色んな企画を開催。ワークショップやバックステージツアー、楽器の演奏体験やホールでのコンサートなど、子どもから大人の皆さまに音楽を楽しんでもらう1日を企画。
中川晃教コンサート2021	文化ホール 280人	11月28日	ハイ・トーンでありながらも声量のある歌声は、自身が演奏するピアノとのハーモニーが絶妙で、多くのファンを獲得。
呉信用金庫ホールネーミングライツパートナー記念事業 2022 くれニューイヤーコンサート	文化ホール 467人	1月16日	毎年恒例の広島交響楽団によるニューイヤーコンサート。日本を代表するオペラ歌手として常に注目をあびるソプラノ森麻季、多くのオーケストラとの共演を重ねている指揮鈴木織衛を迎え開催。
グランドピアノ一般開放	文化ホール 153人	8月3日 8月4日 8月5日 8月9日 8月11日 12月15日 12月21日 12月22日 12月23日	ホールのコンサートピアノの一般開放を実施。文化振興活動の一環として、文化ホールの音響のすばらしさやコンサート用グランドピアノの魅力に直接ふれていただく機会を提供。また、財団並びに施設を広くPRし、施設の利用促進を図ることを目的に行った。
アウトリーチ事業	コンサート 7会場 7公演 154人 寄席 3会場 3公演 111人	延べ10会場 10公演	暮らしの中に文化芸術を定着させることを目的に、ホールを飛び出して呉市内のまちづくりセンターに向いて事業を行った。 10会場で4会場のまちかどコンサート、1会場のまちかど寄席が新型コロナウイルス感染症の拡大防止のため中止。 ・くれまちかど公演（コンサート・寄席）
アーティスト派遣	アーティスト派遣 市内小学校 129人	6校	財団登録アーティストを呉市内の小学校へ派遣。アーティストによる生演奏を身近で体験し、子どもたちも実際に演奏したり、音に合わせて身体を動かすことで、音楽に対して興味を引き出すプログラムを行った。 6校中4校は新型コロナウイルス感染症の拡大防止のため中止。
開館5周年記念事業・新日本造機ホールネーミングライツパートナー記念事業 小山実稚恵ピアノリサイタル	市民ホール 347人	4月18日	実力、人気ともに日本を代表するピアニストでもあり、新日本造機ホールのピアノの選定者の小山実稚恵によるピアノリサイタル。
開館5周年記念事業 R C C田村友里アナと呉市の『呉スマスの集い』 ～しっちゃんか・めっちゃんか・ショー～	市民ホール 198人	12月25日	子どもたちに元気を届けるため、「花よりガッツ」で有名なR C C田村友里アナと呉市の公認キャラクター「呉氏」、熊本県から“きくちくん”たちで、ダンスありトークありの楽しい集いを開催。
開館5周年記念事業 バックステージツアー2021	市民ホール 33人	12月26日	スタンウェイピアノの調律見学とお話を通して、グランドピアノの構造やしくみ、調律師の技術などを知っていただき、施設の利用促進を図るバックステージツアーを開催。ツアーの締めくくりに愛音の会のミニコンサートを行った。
開館5周年記念事業 海上自衛隊呉音楽隊コンサート ～コロナに負けるな、吹奏楽で元気になってクレ～	市民ホール -	2月27日	コロナ禍で疲弊している呉市民に、元気を取り戻してもらうため、全国的に有名な海上自衛隊呉音楽隊コンサート。新型コロナウイルス感染拡大防止により中止。

愛音の会 ランチタイムコンサート	市民ホール 147人	3月11日	愛音の会メンバーと音楽仲間たちに、平日のお昼休み、音楽ファンや市役所に来場する市民に、クラシック音楽などのコンサートで、憩いのひとときを提供。
グランドピアノ一般開放	市民ホール 89人	6月18日 6月19日 6月20日 1月21日 1月22日 1月23日 1月28日 1月29日 1月30日	ホールが所有するグランドピアノ2台を市民に開放し、演奏していただく一般参加型企画。
特別展 日本近代洋画への道 「高橋由一から藤島武二まで —山岡コレクションを中心に—」	美術館 2,275人 (4月1日から)	令和3年 3月17日 ～5月5日	初期洋画の宝庫と評される山岡コレクションを中心に日本洋画の父と言われる高橋由一、五姓田吉松など笠間日動美術館が所蔵する日本洋画の礎を築いた巨匠たち70余名186点の作品を一堂に集め、幕末から明治にかけて形成された日本近代洋画の興隆期を振り返る展覧会を行った。
特別展 「視覚を超えて 八田豊 —90歳、さらなる挑戦—」	美術館 1,086人	5月15日 ～7月4日	八田豊（1930年～）は福井県越前市を拠点に活動する現代美術家。20代から芸術家として活動してきたが、50歳ごろから視力が低下し失明。それでも苦難を乗り越えて創作活動を継続し、国内外から高い評価を受けるまでになった。東京パラリンピック開催にも関連させ、本展では八田豊による現代美術の多様な表現を歴史的視点に立って展覧するとともに、作家の困難に打ち勝つ不屈の生き様を紹介した。新型コロナウイルス感染拡大防止のため令和2年度特別展を令和3年度に延期したもの。
特別展 「追悼 其阿弥赫土展 幽玄を描いた日本画家」	美術館 3,504人	10月1日 ～11月7日	呉市出身の其阿弥赫土は生涯にわたり郷土を拠点に活動し、広島の日本文壇を牽引した。本展では初期作品をはじめ、画業の転換期に制作された《晩秋の記録》シリーズ、幽玄の世界を極めた寺社シリーズ、海や山岳を壮大なスケールで描いた大作など、代表作を一堂に展示したほか、スケッチや初公開資料もあわせて紹介した。没後2年となる期に、広島の地で日本画と真摯に向き合い芸術に一生を捧げた其阿弥赫土の画業を振り返った。
特別展 「大正ロマンの画家展 小林かいち&竹久夢二」	美術館 2,731人	2月21日 ～3月21日	大正時代から昭和初期にかけ、小林かいちと竹久夢二は、ともにモダンでメランコリックな作風で、当時の新興美術である「デザイン」「グラフィック」「イラストレーション」といった分野を開拓した。本展覧会では未だ謎多き幻の画家・小林かいちに焦点をあて、二人の優れたデザイン性を示す幅広いスタイルの作品を展示した。
コレクション展Ⅰ 「絵画のなかの静と動」	美術館 735人	7月17日 ～8月26日	当館の所蔵作品から「静物画」「躍動感とリズム」「静けさと賑やかさ」「生命力の表現」という4つのテーマに沿って作品を鑑賞しながら、色彩、かたち、筆致、構図など絵画を構成する要素が、私たちの知覚や作品の解釈へどのような影響を与えているのかについて紐解いていった。
コレクション展Ⅱ 「呉美の陶芸作品そろい踏み +α」	美術館 578人	12月11日 ～令和4年 1月8日	当館コレクションの一つの柱である陶芸作品を「装飾と造形」をベースに「彫刻と陶芸」「伝統と革新」などの視点から、富本憲吉、加藤卓男、三代徳田八十吉、森野泰明、柳原睦夫、中村錦平、西村陽平ほか25名の作家の作品50点を展示。あわせて、「+α」として、新進気鋭の陶芸家、今田拓志氏による新作を紹介した。
コレクション展Ⅲ 「呉美の新しい仲間たち —新収蔵作品を中心に—」	美術館 27人 (3月31日まで)	令和4年 3月30日 ～4月24日	令和2年度以降に新しく収蔵した作品や寄託を受けた作品を中心に、関連のある旧蔵品を交え、日本画、油彩画、版画、陶芸など約50点を展示。また、平成27年度に収蔵され、このたび修復を終えたルオーの版画集『ミセレーレ』16点を初公開した。近年収蔵された当館のコレクションを通じて、さまざまなジャンルの多彩な作品の魅力を紹介した。
地域の芸術家支援事業 トワイライト・ゾーン (水口鉄人展) 文化庁「ARTS for the future!」補助対象事業	美術館 226人	令和3年 12月11日 ～ 1月8日	呉市ゆかりの美術作家を支援することにより豊かな地域社会の醸成をめざす「地域の芸術家支援事業」に取り組んで2回目となる本展では、呉市出身で現在は神奈川県を拠点に作品制作を行うアーティスト、水口鉄人氏の作品を紹介した。

イ 公益財団法人蘭島文化振興財団（蘭島文化振興施設指定管理者）

主催事業名	会場 入場者数	期間	実施内容
開館30周年記念特別展 「にゃんこいろいろ浮世絵づくし」	蘭島閣美術館 3,757人	10月9日 ～11月29日	そのかわいらしい姿で多くの人々をひきつけてやまない猫。平野美術館の所蔵品より、江戸中期以降から明治期にかけて活躍した喜多川歌麿、歌川広重、歌川国貞、歌川国芳ら著名な作家たちによる猫を描いた浮世絵版画約80点を展示。愛猫家歌川国芳をはじめ多くの浮世絵師をとりこにした猫の魅力を紹介した。
秋季特別展 「須田国太郎 in Spain」	三之瀬御本陣 芸術文化館 1,867人	10月1日 ～11月29日	28歳から4年間スペインに遊学した須田国太郎は、近世絵画の起点をルネサンス期ベネチア派に見出し、多くの作品模写を通して西洋絵画の理解を深めた。ここで得た知識を独自に試行錯誤して展開させ、西洋の技法で東洋の精神を融合させる世界を目指した。本展では、須田の模写作品に焦点をあて、その飽くなき探究心と芸術への情熱を紹介した。
蘭島閣美術館 企画展	蘭島閣美術館 2,596人	年間	「旅した画家たちが魅せられた世界」、「描かれた美しい花々」、「開館30周年記念 名画をたずねて 前期」、「開館30周年記念 名画をたずねて 後期」、「海をみつめて－画家を魅了した景色」、「和のかたち」
蘭島閣美術館別館 企画展	蘭島閣美術館 別館 509人	年間	「寺内萬治郎の歩み (1)」、「寺内萬治郎の歩み (2)」、「版画の魅力」、「表紙絵・挿絵の世界」、「寺内萬治郎と森清治郎」
三之瀬御本陣芸術文化館 企画展	三之瀬御本陣 芸術文化館 1,590人	年間	「須田国太郎の黒－Suda's black－洋画家たちの黒」、「須田国太郎が見つめた世界－留学から晩年まで－」、「須田国太郎&フォービズムの画家たち」/「あざやかな錦絵の世界」、「旅する画家たち」、「鳥・とりどり－描かれた鳥たち－」
松濤園 企画展	松濤園 7,504人	年間	「朝鮮通信使と饗応」/「磁器の魅力」、「文人交流と通信使」/「初期伊万里－日本磁器のはじまり－」、「誠信外交－通信使と国際交流」/「独創の意匠 国産初期色絵」、「海上パレード！朝鮮通信使と海」/「古伊万里－磁器誕生から150年の変遷－」、「むかえる！もてなす！通信使と日本文化」/「色彩の華 柿右衛門と伊万里金襴手」、「柳川一件と馬上才」/「伊万里焼にみる江戸の食文化」
第19回朝鮮通信使再現行列	三之瀬地区 -人	10月17日	新型コロナ感染拡大防止のため中止
秋の茶会	松濤園 -人	11月上旬	新型コロナ感染拡大防止のため中止
春の梅見茶会	松濤園 -人	2月中旬	新型コロナ感染拡大防止のため中止
蘭島閣ギャラリーコンサート	ペイノロホール 新日本造機ホール 蘭島閣美術館 713人	毎月第3 土曜日	国内外で活躍する一流音楽家を招へいし、音楽会を開いた。 ※新型コロナ感染拡大防止のため、4-6月、8-9月、1-2月は中止。6-2月は開催場所を、ペイノロホールから新日本造機ホールに変更して開催。3月より蘭島閣美術館で再開。
コンサート講演会	蘭島閣美術館 -人	-回	新型コロナ感染拡大防止のため中止
ミニコンサート	蒲刈中学校 71人	11月19日	学校に向いての「ミニコンサート」を開催し、子どもたちに対して音楽に親しむ機会を提供した。
ミュージック&アーツであそぼう	蘭島閣美術館 -人	-	新型コロナ感染拡大防止のため中止
ふれあい海岸教室	貝と海藻の家 白崎海岸周辺 -人	7月下旬	新型コロナ感染拡大防止のため中止
ふれあい昆虫教室	大津泊庭園 昆虫の家 -人	8月上旬	新型コロナ感染拡大防止のため中止
芸術文化普及事業	本通小学校	3月	絵画作品の無償提供を受け、教育施設を中心に絵画の貸し出しを行い、市民や児童・生徒が芸術作品に触れる機会を提供することで、芸術文化の普及を図った。
茶道教室	松籟亭 126人	毎月2回	武家茶である上田宗箇流による茶道教室を開催し、広島伝統文化の継承に努めた。

(8) 文化財

指定文化財（文化財保護法による分類）

- 有形文化財 …… 建造物・絵画・彫刻・工芸品・書跡・典籍・古文書その他の有形の文化的所産で、歴史上または芸術上価値の高いもの、及び考古資料
- 無形文化財 …… 演劇・音楽・工芸技術その他の無形の文化的所産で、歴史上又は芸術上価値の高いもの
- 民俗文化財 …… 衣食住・生業・信仰・年中行事等に関する風俗慣習、民俗芸能及びこれらに用いられる衣服・器具・家屋その他の物件で、生活の推移の理解のため欠くことのできないもの
- 記念物 …… 歴史上又は学術上価値の高い遺跡等（史跡）
芸術上又は観賞上価値の高い名勝地（名勝）
学術上価値の高い動物・植物・地質鉱物（それらの存する地域を含む。）（天然記念物）
- 伝統的建造物群 …… 周囲の環境と一体をなして歴史的風致を形成している伝統的な建造物群で価値の高いもの

登録有形文化財

文化財的価値のある建造物を活用しながら保存する制度。建築後50年を経過した建造物が対象

ア 呉市内の指定・登録文化財数

（令和4年4月1日現在）

区分	国指定	県指定	市指定	国登録	計
有形文化財	8	8	60	12	88
無形文化財			5		5
有形民俗文化財			4		4
無形民俗文化財			1		1
史跡		10	15		25
名勝天然記念物		1			1
名勝			4		4
天然記念物	1	3	24		28
重要伝統的建造物群保存地区	1				1
計	10	22	113	12	157

イ 国・県・市指定文化財

区分	指定年月日	名称	所在地
国重要文化財	S10. 4. 30	紙本墨書後櫻町天皇宸翰心経百九卷 （自 明和八年 至 文化九年）	
	S10. 4. 30	紙本墨書後櫻町天皇宸翰六字名號 （自 明和八年 至 天明七年）	
	S34. 6. 27	三十二間二方白星兜鉢	廣大新開3丁目 （呉港高等学校）
	S40. 5. 29	色々威腹巻 附 総覆輪筋兜鉢 1頭 黒韋威大袖 1双	廣大新開3丁目 （呉港高等学校）
	S57. 6. 11	桂濱神社本殿 附 宮殿 3基 棟札 1枚 （文明十二年六月二日）	倉橋町字前宮ノ浦
	H10. 12. 25	旧呉鎮守府司令長官官舎	幸町（入船山記念館）
	H11. 5. 13	本庄水源地堰堤水道施設	焼山北3丁目
	H17. 7. 22	旧澤原家住宅	長ノ木町
国天然記念物	S6. 2. 20	アビ渡来群游海面	豊浜町
国重要伝統的建造物群保存地区	H6. 7. 4	呉市豊町御手洗伝統的建造物群保存地区	豊町御手洗
県重要文化財	S50. 4. 8	木造観音菩薩立像及び胎内納入品 木造十一面観音立像 1軀 木造不動明王立像 1軀 小骨片 1片 印仏 1,840枚	安浦町内海北5丁目
	S50. 9. 19	刀 銘 備州三原住貝正近作 天正三年二月日	海岸1丁目

県重要文化財	S60. 3. 14	木造薬師如来立像 附 木造日光・月光菩薩立像 2 軀 木造十二神将立像 12 軀	川尻町久俊 2 丁目
	S60. 3. 14	木造阿弥陀如来立像	川尻町久俊 2 丁目
	H3. 4. 22	絹本着色親鸞上人絵伝 附 溜塗鞘笥 1 口 包紙 4 枚	川尻町東 3 丁目
	H5. 10. 18	木造十一面観音立像	倉橋町字上清水
	H8. 9. 30	住吉神社本殿・瑞垣及び門 附 覆屋 1 棟 幣殿 1 棟 棟札 3 枚	豊町御手洗字住吉町
	H8. 9. 30	恵美須神社本殿・拝殿 附 覆屋 1 棟 棟札 2 枚	豊町御手洗字蛭子町
県史跡	S15. 2. 23	三ノ瀬朝鮮信使宿館跡	下蒲刈町字三之瀬
	S15. 2. 23	蒲刈島御番所跡	下蒲刈町字三之瀬
	S15. 2. 23	三ノ瀬御本陣跡	下蒲刈町字三之瀬
	S15. 2. 23	御手洗七卿落遺跡	豊町御手洗字蛭子町
	S15. 2. 23	若胡子屋跡	豊町御手洗字天神
	S19. 5. 30	万葉集遺跡長門島松原(桂濱神社境内)	倉橋町字前宮ノ浦
	S26. 4. 6	伝清盛塚	音戸町字鰯浜
	S29. 4. 23	石泉文庫及塾・僧叡之墓	広長浜 3 丁目
	S48. 3. 28	大浜の社倉	豊浜町大字大浜字牛原
	S63. 12. 26	丸子山城跡	倉橋町城之岸
県名勝天然記念物	S24. 10. 28	二級峽	広町・郷原町
県天然記念物	S12. 5. 28	豊浜のホルトノキ群叢	豊浜町大字豊島字札場口
	S29. 4. 23	大岐神社のムク	豊浜町大字大浜字南立花
	S59. 11. 19	川尻のソテツ	川尻町東 3 丁目
市有形文化財	S41. 10. 1	広村近世文書	広古新開 2 丁目 (広図書館)
	S41. 10. 1	眞光寺の梵鐘	広大広 2 丁目
	S41. 10. 1	誓光寺の梵鐘	吉浦中町 2 丁目
	S43. 10. 1	向日原神社の本殿	押込 3 丁目
	S44. 10. 1	阿賀村近世文書	阿賀中央 6 丁目 (阿賀市民センター)
	S45. 10. 1	郷原村近世文書	幸町 (入船山記念館)
	S47. 3. 31	神田神社の絵馬	阿賀中央 1 丁目
	S47. 10. 1	武田信宗画像	広大新開 3 丁目 (呉港高等学校)
	S47. 10. 1	頼山陽画像	仁方本町 1 丁目
	S47. 10. 1	絵巻物「浦島測量之図」	幸町 (入船山記念館)
	S47. 10. 1	安芸郡宮原村同町古絵図	幸町 (入船山記念館)
	S51. 10. 1	入江神社明神祭お供舟 (引き舟行事の由来)	広長浜 2 丁目
	S54. 12. 1	石皿	蒲刈町大浦
	S54. 12. 1	石さじ	蒲刈町大浦
	S54. 12. 1	石刃	蒲刈町大浦
	S54. 12. 1	石斧	蒲刈町大浦
	S54. 12. 1	すり石	蒲刈町大浦
	S55. 4. 30	骨蔵器	蒲刈町大浦
	S56. 10. 1	旧呉海軍工廠塔時計	幸町 (入船山記念館)
	S57. 7. 1	木造釈迦如来坐像	蒲刈町宮盛字前田
	S57. 7. 1	観音菩薩立像	蒲刈町大浦
	S57. 7. 1	石仏	蒲刈町向
	S57. 10. 1	澤原家近世・近代史料	幸町 (入船山記念館)

市有形文化財	S59.10.1	三刀家史料（蘭学史料等）	仁方町戸田
	S61.11.1	灰仏（観音菩薩立像）	蒲刈町向
	S61.11.1	入れ歯	蒲刈町大浦
	S61.12.1	善通寺の手水鉢	広三芦2丁目
	S62.11.11	倉橋板「孝経外伝」版木 附 収納箱	倉橋町字前宮ノ浦 （倉橋歴史民俗資料館）
	H1.3.30	磯神社の舟形石の手水鉢	仁方町戸田
	H3.3.30	西福寺五輪塔	安浦町内海北5丁目
	H3.3.30	瑞雲寺の当麻曼荼羅	安浦町三津口1丁目
	H3.3.30	瑞雲寺の仏涅槃図	安浦町三津口1丁目
	H3.11.14	木造金剛力士立像	川尻町久俊2丁目
	H4.4.10	木造親鸞聖人座像 附 寄附状 縁起文	3幅 1巻 川尻町東3丁目
	H6.3.15	吉田邸	下蒲刈町下島
	H6.3.15	留春居	下蒲刈町三之瀬
	H6.3.15	旧木上家住宅	下蒲刈町下島
	H6.12.8	船宿（旧村井・旧木村・北川家住宅）	豊町御手洗字住吉町
	H7.1.27	松井俊卓 住館	安浦町三津口1丁目
	H7.3.10	向日原神社の幣殿及び拝殿	押込3丁目
	H7.3.31	紙本墨書大般若経 附 経櫃二櫃 「享徳二年癸酉林鐘上旬日」の銘	倉橋町字前宮ノ浦 （倉橋歴史民俗資料館）
	H7.5.1	丸本家住宅	下蒲刈町三之瀬
	H9.4.25	野路山伊音城 弘法寺岩屋（本堂）	安浦町大字中切
	H9.4.25	弘法寺 梵鐘	安浦町大字中切
	H9.4.25	野路山伊音城 弘法寺岩屋八十八ヶ所	安浦町大字中切
	H11.2.5	満舟寺石垣	豊町御手洗字榎町
	H11.12.3	不動明王立像	蒲刈町大浦
	H11.12.3	薬師如来坐像	蒲刈町大浦
	H11.12.3	持国天・増長天立像	蒲刈町大浦
	H15.12.15	伊能忠敬御手洗測量之図	幸町（入船山記念館）
	H16.2.26	胡子神社	川尻町小用2丁目
	H16.3.15	旧柴屋住宅	豊町御手洗字常盤町
	H20.3.24	多賀雄神社の本殿及び祓い殿	苗代町
	H21.4.28	盛秋（広村遠景画）	呉市立美術館
H23.4.28	旧金子家住宅	豊町御手洗	
H25.4.24	宇津神社棟札	豊町大長	
H27.4.24	朝鮮人来朝覚備前御馳走船行烈図	下蒲刈町地内	
H27.4.24	亀山八幡神社本殿	安浦町内海北5丁目	
H28.12.20	旧呉海軍工廠砲煩部火工場機械室 （海上保安大学校煉瓦ホール）	呉市若葉町5番1号	
H31.5.9	財崎神社本殿（桂濱神社の御旅所）	呉市倉橋町	
市無形文化財	S44.10.1	小坪神楽	広小坪1丁目
	S45.10.1	仁方の櫛踊り	仁方本町2丁目
	S48.10.1	阿賀のお漕船	阿賀南5丁目
	S54.3.31	音戸の舟唄	音戸町
	S54.3.31	音戸清盛祭	音戸町

市有形民俗文化財	S61. 11. 1	遍路装束	蒲刈町向
	S61. 11. 1	盃状穴	蒲刈町向
	H15. 12. 15	木造農船 大長丸	豊町大長
	H17. 3. 14	巖島神社管絃祭御座船	倉橋町字前宮ノ浦
市無形民俗文化財	H13. 3. 23	堀越祇園社祇園祭	川尻町東3丁目
市史跡	S41. 10. 1	入船山及び旧長官官舎	幸町（入船山記念館）
	S41. 10. 1	広邑新墾碑	広古新開2丁目（広市民センター）
	S41. 10. 1	長渠の碑	宮原4丁目（宮原小学校）
	S44. 10. 1	道標	広横路3丁目
	S49. 2. 1	岩樋水門跡	広名田2丁目
	S51. 10. 1	宇都宮黙霖翁誕生の地	広長浜3丁目
	S51. 10. 1	宇都宮黙霖翁終焉の地	長ノ木町
	S54. 10. 1	黒瀬街道の常夜燈	広町・郷原町
市史跡	S54. 12. 1	峠古墳	蒲刈町宮盛
	S55. 10. 1	二河（上・下）井手跡	大字荘山田村（二河峡公園）
	S62. 8. 19	宝積寺五輪塔群	川尻町原山1丁目
	H1. 3. 20	岩屋古墳	倉橋町鹿老渡
	H1. 6. 5	薫風塚	川尻町久筋1丁目
	H15. 8. 21	大須和城	川尻町森4丁目
	H17. 3. 18	元標（行程標的）	広本町3丁目
市名勝	S40. 10. 1	二河峡	大字荘山田村（二河峡公園）
	S42. 10. 1	白糸の滝	広町
	S54. 10. 1	深山の滝	焼山町
	S55. 10. 1	岩山	郷原町
市天然記念物	S40. 10. 1	郷原のブチサンショウウオ	郷原町大積川上流
	S40. 10. 1	八岩華神社のクスノキ	仁方西神町
	S40. 10. 1	新堂平神社のシイノキ	郷原町
	S40. 10. 1	田中八幡神社のフジノキ	天応宮町
	S41. 10. 1	磯神社のウバメガシの群叢	仁方町戸田
	S42. 10. 1	新堂平神社の社叢	郷原町
	S42. 10. 1	田中八幡神社の社叢	天応宮町
	S43. 10. 1	高尾神社のフジノキ	焼山中央2丁目
	S43. 10. 1	吉浦八幡神社の社叢	吉浦西城町
	S45. 10. 1	神田神社の社叢	阿賀中央1丁目
	S47. 3. 31	広青年教育センターの蘇鉄	広古新開2丁目（広市民センター）
	S50. 10. 1	冠崎のヤマモモ	阿賀南9丁目
	S53. 10. 1	銭神岩	郷原町
	S58. 10. 1	白糸の滝の溶結凝灰岩	広町
	S58. 10. 1	阿賀のサルスベリ	阿賀中央1丁目
	H7. 3. 10	郷原町のエノキ	郷原町
	H8. 2. 20	広小坪の褶曲と断層	広小坪1丁目
	H9. 4. 25	黒地の浜 地層（紅柱石）	安浦町三津口6丁目
	H9. 4. 25	市原観音堂 菩提樹	安浦町大字中畑字市原
	H9. 4. 25	朶平神社の山桃	安浦町大字赤向坂字上ノ前
	H9. 7. 3	野呂山岩海	川尻町板休（野呂山地区）
	H13. 3. 23	楠の大木	川尻町森1丁目
	H23. 4. 28	宇津神社のホルトノキ	呉市豊町大長
	H31. 5. 9	多賀雄神社の社叢	呉市苗代町

ウ 登録有形文化財

区 分	登録年月日	名 称	所 在 地
国登録有形文化財	H9. 5. 7	呉市入船山記念館休憩所 (旧東郷家住宅離れ)	幸町 (入船山記念館)
	H9. 11. 5	観瀾閣	下蒲刈町三之瀬
	H9. 11. 5	松籟亭	下蒲刈町下島
	H10. 10. 9	呉市水道局宮原浄水場低区配水池	青山町
	H10. 10. 9	呉市水道局平原浄水場低区配水池	平原町
	H10. 10. 9	呉市水道局二河水源地取入口	大字荘山田村(二河峡公園)
	H15. 4. 8	飛弾家住宅主屋	豊町大長
	H15. 4. 8	飛弾家住宅離れ	豊町大長
	H15. 4. 8	飛弾家住宅蔵門	豊町大長
	H15. 4. 8	飛弾家住宅蔵	豊町大長
	H15. 4. 8	飛弾家住宅観音堂	豊町大長
	H23. 10. 28	呉市入船山記念館旧高鳥砲台火薬庫	幸町

エ 呉市外にある呉市所有の文化財

区 分	登録年月日	名 称	所 在 地
国登録有形文化財	H11. 7. 8	呉市水道局三永水源地堰堤	東広島市西条町下三永

4 スポーツ

(1) 主な活動（令和3年度実施状況）

○呉市民体育大会（令和3年4月29日ほか）

種目 陸上競技，軟式野球，サッカー，バスケットボール，卓球，ハンドボール，テニス，ゴルフ，バドミントン，バレーボール，ソフトテニス，ソフトボール，アーチェリー，グラウンド・ゴルフ，剣道，弓道，射撃

○第68回呉市体育祭（令和3年10月31日ほか，中止）

種目 バスケットボール，卓球，サッカー，バドミントン，剣道，弓道，バレーボール，ソフトバレーボール，ハンドボール，ゴルフ，陸上競技，ソフトテニス，ソフトボール，軟式野球，テニス，ゲートボール，柔道，ボウリング，綱引き，グラウンド・ゴルフ

○ファミリー健康体力測定会（令和4年2月5日倉橋体育館，中止）

種目 運動適正テスト，新体力テスト

○第73回ロードレース“くれ”（令和3年12月19日仁方中学校周辺，中止）

○地区別体育行事実施状況

（単位：件）

区 別	総 数	仁 方	広 原	郷 原	阿 賀	警 固 屋	宮 原	中 央 中	中 央 西	中 央 東	吉 浦	天 応	昭 和	下 蒲 刈	川 尻	音 戸	倉 橋	安 浦	蒲 刈	豊 浜	豊
総数	37	0	5	0	0	1	0	0	0	2	0	0	1	2	4	3	12	1	0	5	1
ソフトボール	4					1									1		2				
卓球	0																				
バレーボール	0																				
ソフトバレーボール	4																4				
軟式野球	1														1						
柔道・剣道	0																				
運動会	0																				
ロードレース・マラソン等	0																				
ソフトテニス	4		1							1						1					1
バドミントン	1		1																		
ゲートボール	0																				
グラウンド・ゴルフ	18		2							1				2	2	1	4	1		4	1
講習会	1																1				
その他	4		1										1			1	1				

○スポーツ少年団 (令和3年度登録)

登録団数	団員数		指導者数
66 団	男子	854 人	148 人
	女子	401 人	27 人
	計	1,255 人	175 人



令和3年度開催行事名	日 程	参加団数	参加人員
第9回呉市スポーツ少年団交歓ソフトボール大会	4月25日	7 団	121 人
第45回呉市スポーツ少年団大会	中止	—	—
呉市スポーツ少年団リーダー研修会	中止	—	—
第27回呉市スポーツ少年団交歓ソフトテニス大会	中止	—	—
第37回呉市スポーツ少年団交歓軟式野球大会	7月17日	8 団	132 人
第39回呉市スポーツ少年団交歓空手道大会	中止	—	—
呉市スポーツ少年団体力テスト会	中止	—	—
第44回呉市スポーツ少年団交歓バレーボール大会	11月23日	6 団	107 人
第45回呉市スポーツ少年団交歓剣道大会	中止	—	—
第16回呉市スポーツ少年団交歓サッカー大会	中止	—	—
総 数		21 団	360 人

(2) 指定管理者によるスポーツ振興

ア 公益財団法人呉市体育振興財団 (体育施設 (17 施設) 指定管理者)

令和3年度開催行事名	日 程	参加人員
第37回呉市女性卓球大会	中止	—
第37回呉市学童選手権水泳競技大会	8月3日	144 人
第26回呉市小学生ソフトボール大会	9月6日	—
第22回呉市グラウンド・ゴルフ大会	10月21日	220 人
第25回呉市近郊ソフトバレーボール大会	中止	—
第37回呉市女性バドミントン大会	中止	—
第19回呉市シニア卓球大会	12月7日	152 人
第16回呉市小学生ミニバスケットボール交流会	中止	—
幼児水泳教室ほか各種スポーツ教室 (53教室)	通年	延 7,868 人
総 数		8,384 人

イ 一般財団法人倉橋まちづくり公社 (倉橋地区体育施設指定管理者)

令和3年度開催行事名	実施回数	延べ参加人数
幼児・学童スイミング教室	396 回	6,357 人
選手育成教室	144 回	1,852 人
成人教室	39 回	47 人
夏休み子ども短期スイミング教室	8 回	156 人
中学生スイミング教室	144 回	1,024 人
総 数	731 回	9,436 人

ウ 株式会社県民の浜蒲刈（蒲刈B&G海洋センター指定管理者）

令和3年度開催行事名	実施時期	延べ参加人数
シーカヤック・SUP	通 年	1,376 人
修学旅行（カッター体験）	5月～6月 9月～11月	5,253 人
小学校体験学習（カッター体験）	通 年	59 人
水中ウォーキング教室	8月	0 人

エ 特定非営利活動法人昭和地区まちづくり協議会（昭和地区体育施設指定管理者）

令和3年度開催行事名（講座）	実施回数	延べ参加人数
テニス（初心者）	30 回	390 人
テニス（中級者）	30 回	270 人
エスキーテニス	48 回	1,152 人
バドミントン	29 回	783 人
卓球	58 回	1,914 人
総 数	195 回	4,509 人

オ シンコースポーツ中国株式会社（呉市営プール指定管理者）

令和3年度開催行事名（講座）	実施回数	延べ参加人数
キッズスイミング	478 回	7,493 人
大人スイム	63 回	1,580 人
社交ダンス	80 回	655 人
競技ダンス	80 回	710 人
アクアビクスほか	351 回	3,224 人
総 数	1,052 回	13,662 人

(3) スポーツ施設

○ 施設概要

名 称 所在地 竣工	施設概要	付 属 施 設
呉市二河野球場 (鶴岡一人記念球場) 呉市二河町地内 昭和26年10月27日 (平成4年12月20日改築)	グラウンド 13,165㎡ 中堅 122m 両翼 97.5m バックネット～本塁 20m	スコアボード 鉄骨造3階建磁気反転式表示、夜間照明設備(3段階切替点灯方式)、スピードガン、ダッグアウト、ブルペン、会議室、事務室、本部席、記者室、放送室、役員室、審判控室、医務室、選手控室、更衣室、テレビ放送室、シャワー室、車椅子席(8席)、身体障害者用トイレ等
呉市二河公園多目的グラウンド 呉市二河町地内 多目的グラウンド 平成22年3月29日 多目的広場 平成31年2月28日 (日本製鋼アクアパークの一部)	多目的グラウンド ランニングコース 2コース 1周約380m ウォーキングコース 1周約400m 多目的広場 人工芝舗装1,056㎡	多目的グラウンド 夜間照明設備、可動式間仕切りネット等 多目的広場 夜間照明(4基)、防球ネット、観覧席等
呉市バレーボール場 呉市二河町地内 昭和59年3月20日(旧 昭和26年10月17日)	クレーコート 3面 バレーボール・テニス兼用	
呉市テニス場 呉市西中央5丁目地内 昭和26年10月27日	クレーコート 8面 コート面積 5,470㎡	本部席、観覧席、更衣室等
呉市昭和テニス場 呉市焼山町地内 平成元年3月12日	全天候コート 2面 クレーコート 3面	夜間照明設備(全天候コート、クレーコート)
呉市警固屋テニス場 呉市警固屋2丁目地内 平成4年3月19日	クレーコート 2面	
呉市倉橋テニス場 呉市倉橋町字宮の浦地内 平成9年4月(旧 昭和57年4月)	グリーンサンドコート 2面	夜間照明設備、駐車場(体育館・プールと兼用)
呉市弓道場(近的) 呉市二河町2番1号 昭和59年3月5日(旧 昭和42年3月31日)	射場 和弓 6人立ち 90.72㎡ 洋弓 2人立ち 21.50㎡ 的場 和弓 34.02㎡、洋弓 10.00㎡ 射距離 和弓 28m、洋弓 30m	夜間照明設備、審判席、選手控室、更衣室、管理室、倉庫、身体障害者用トイレ等
呉市弓道場(遠的) 呉市二河町地内 平成3年7月31日	射場 和弓 6人立ち 114.75㎡ 洋弓 2人立ち 31.50㎡ 的場 和弓 54.00㎡、洋弓 3.75㎡ 射距離 和弓 60m、洋弓 70m	夜間照明設備、審判席、選手控室、更衣室、管理室、倉庫、身体障害者用トイレ等
呉市川尻グラウンド 呉市川尻町東2丁目地内 平成17年10月19日(供用開始10月24日)	グラウンド 11,000㎡(100m×110m) ソフトボール 4面 軟式野球 2面 サッカー 1面	夜間照明設備、防球ネット(高さ10m)、倉庫、駐車場、駐輪場、多目的トイレ等
呉市渡子多目的グラウンド 呉市音戸町渡子1丁目地内 平成24年10月	多目的グラウンド ソフトボール 1面	倉庫、駐車場等
呉市倉橋グラウンド 呉市倉橋町字石林地内 昭和56年10月	多目的グラウンド ソフトボール 4面、サッカー 1面	夜間照明設備、管理室、倉庫、駐車場等
呉市蒲刈グラウンド 呉市蒲刈町田戸地内 昭和54年4月	多目的グラウンド ソフトボール 1面	夜間照明設備
呉市豊浜グラウンド 呉市豊浜町大字大浜地内 平成5年8月	多目的グラウンド ソフトボール 1面	夜間照明設備、管理棟等
呉市体育館 (HIアリーナ呉) 呉市中央4丁目1番1号 昭和39年4月25日(平成4年4月19日改修) (平成30年9月21日改修)	競技場(メインコート) 1,681㎡(41m×41m) サブコート 276㎡(25.1m×11m) ステージ 158㎡(25.2m×6.2m)	会議室、事務室、医務室、管理人室、器具倉庫、放送室、シャワー室、更衣室、ステージ控室、機械室、ギャラリー、管理棟、倉庫棟、身体障害者用トイレ、冷暖房設備等

名 所 在 地 称 竣 工	施 設 概 要	付 属 施 設
呉市大空山体育館 呉市広町字紅鶴岩20025番地 昭和58年3月20日	アリーナ 338㎡(26m×13m) バスケットボール 1面, バレーボール 1面, バドミントン 1面	用具室等
呉市昭和体育館 呉市焼山中央2丁目8番12号 昭和62年3月16日	アリーナ 873.6㎡(33.6m×26m) バスケットボール 1面, 卓球, 剣道 バレーボール 2面, バドミントン 4面 エスキーテニス 6面	ミーティングルーム, 2階ギャラリー, 更衣室 (ロッカー), シャワー室, 器具倉庫, 身体障害者 用トイレ等
呉市警固屋体育館 呉市警固屋2丁目222番地 平成2年3月25日	アリーナ 900㎡(36m×25m) バスケットボール 1面, 卓球, 剣道 バレーボール 2面, バドミントン 4面	ミーティングルーム, 2階ギャラリー, 片側観覧 席(272席), 更衣室(ロッカー), シャワー室, 器 具倉庫, 身体障害者用トイレ等
呉市総合体育館 (シンヨーオークアリーナ) 呉市広大新開1丁目7番1号 平成15年2月6日	メインアリーナ(43m×57m, 天井高15.8m) サブアリーナ(31m×20m, 天井高15.1m) 武道場(36m×20m, 天井高4.5m) トレーニングルーム 約200㎡	ミーティングルーム(最大180人収容, 6分割可 能), 冷暖房設備, 照明設備, 移動式電光得点 板, 太陽光発電設備, 管理事務室, 医務室, 器具 庫, 調整室, ロビー・ラウンジ, 更衣室(シャ ワー設備), 控室, E.V., 多目的トイレ(オストメ イト対応)
呉市倉橋体育館 呉市倉橋町字ゴクラク539番地の1 平成2年4月	アリーナ 1,462㎡(43m×34m) バレーボール 3面, バドミントン 6面, テニス 2面	会議室, 観覧席(493席), 更衣室, シャワー, ス テージ, 駐車場(くらはし温水プールと兼用)
呉市安浦体育館 (アリーナかもめ) 呉市安浦町中央4丁目3番2号 平成7年4月	アリーナ 1,620㎡(45m×36m) バレーボール 3面, テニス 2面 バドミントン 10面 バスケットボール 2面	観客席(225席), 更衣室(シャワー, ロッカー), 音響室, 倉庫, 駐車場(安浦まちづくりセンター と兼用)
呉市スポーツ会館 (鶴岡一人記念スポーツ会館) 呉市二河町1番8号 昭和59年3月30日 (旧 昭和43年7月13日)	アリーナ 770㎡(35m×22m) 宿泊施設 13室 28.5㎡/室	トレーニング室(2階, 3階), 談話室, 資料室 (展示室), 食堂, 浴室, 事務室, 更衣室, シャ ワー室, エレベーター, 身体障害者用トイレ等
呉市二河屋内練習場 呉市二河町2番3号 昭和59年1月31日	競技場 アンツーカー舗装 2,025㎡(45m×45m) 投球練習場 3人立ち 216㎡(24m×9m)	夜間照明設備(競技場, 投球練習場), 集会室, 事 務室, 更衣室等
呉市営プール (日本製鉄アクアパーク) 呉市二河町地内 平成31年2月28日	メインプール (25mプール, ステンレス製) 4コース 水深1.35m 4コース 水深0.5~1.35m (可動床設置) 入退水用スロープ ※(公財)日本水泳連盟公認プール 健康づくりプール (20mプール, ステンレス製) 3コース程度(7.5m) 水深1.0m 入退水用スロープ 子どもプール 円形プール(470㎡), 噴水プール(420㎡) 幼児プール(210㎡) わんぱくスライダー, 巨大パケツ	事務室, 更衣室, 障害者用個別更衣室, 多目的トイレ, 会議室, 観覧席(279席) トレーニング室, 放送室, 医務室, 採暖室, 監視員室, 日よけ施設, せせらぎひろば, スポーツパーク, 駐車場, 駐輪場等
呉市下蒲刈プール 呉市下蒲刈町下島3400番地の4 平成14年3月11日	プール(ステンレス製) (25m×13m) 水深0.7~1.3m (12.5m×6m) 水深0.6m	管理室, 談話室, 倉庫, 更衣室, シャワー室, 身 体障害者用トイレ等
呉市川尻東プール 呉市川尻町東1丁目16番地内 昭和49年8月3日	大プール(25m×8コース) 水深1~1.2m 小プール(10m×5m) 水深0.45m	管理室, 更衣室, シャワー, 機械室等
呉市音戸プール 呉市音戸町南隠渡1丁目地内 昭和45年5月	大プール(25m×16m) 水深1.1~1.3m 小プール(16m×9m) 水深0.7m 管理棟 179.1㎡	管理室, 倉庫, 更衣室, シャワー室等
呉市豊プール 呉市豊町大長字鳥越6233番地の1 昭和60年	大プール(25m×6コース) 水深1.1~1.3m 小プール(7m×4m) 水深0.7m	倉庫, 更衣室等

名 所 在 地 称 在 地 工	施 設 概 要	付 属 施 設
呉市営温水プール 呉市広古新開2丁目1番6号 昭和55年12月20日	プール(F R P製) 6コース 水深 1.2～1.4m 2コース 水深 0.4～0.6m プール面積 726㎡ (33m×22m) プール水面積 425㎡ (25m×17m)	ソーラー設備 太陽熱集熱板 319枚, 蓄熱タンク 15,000ℓ 会議室, ギャラリー, 事務室, 指導員室, 医務室, トレーニング室, 更衣室, シャワー室, 採暖室, 身体障害者用トイレ等
呉市川尻温水プール (かわせみプール) 呉市川尻町久俊1丁目1番10号 平成9年3月30日	プール(ステンレス製) 4コース 水深 1.2～1.3m 2コース 水深 0.8～0.9m プール水面積 312.5㎡ (25m×12.5m)	事務所, 会議室, 機械室, エアロビクススタジオ, ギャラリースタンド, 採暖室, シャワー室, 更衣室, 身体障害者用トイレ等
呉市くらはし温水プール (ウイングくらはし) 呉市倉橋町字ゴクラク550番地 平成15年3月	25mプール(5コース) 水深0～1.5m 幼児プール 水深0～0.5m ワールプール 水深0.8m リラクゼーションプール 水深1.1m	採暖室, 更衣室, シャワー, トレーニングルーム, ギャラリー, 駐車場(倉橋体育館と兼用)
呉市安浦武道館 呉市安浦町中央4丁目3番1号 昭和60年4月	武道場 375㎡	更衣室, 倉庫, 駐車場(安浦まちづくりセンターと兼用)
呉市大浦崎スポーツセンター (マリンふれあいの里) 呉市音戸町波多見6丁目地内 昭和63年3月(会館)	体育館 アリーナ36m×28m 会館 517.50㎡ キャンプ場, グラウンド 5,600㎡ テニスコート 砂入り人工芝コート 3面 ゲートボール場 800㎡ コート 2面 野外ステージ	大広間, 研修室, 浴室, 夜間照明設備(グラウンド, テニスコート), 駐車場
呉市蒲刈B&G海洋センター 呉市蒲刈町大浦8160番地 昭和59年	体育館 アリーナ 726.15㎡ バレーボール 2面 ソフトバレーボール 2面 バスケットボール 1面 プール 25m×13m(6コース) 水深1.1～1.2m 6m×10m 水深0.5～0.6m	トレーニングルーム, 研修室, 艇庫
呉市豊スポーツセンター 呉市豊町沖友字下原1131番地 体育館:旧 昭和56年 ニューススポーツ館:旧 昭和59年	体育館 アリーナ390㎡(26m×15m) バレーボール 1面, バドミントン 2面 ミニバスケットボール 1面 ニューススポーツ館 グラウンド	体育館 更衣室, シャワー室 ニューススポーツ館 管理室, 倉庫 グラウンド 夜間照明設備
呉市総合スポーツセンター (ミットヨ スポーツパーク郷原) 呉市郷原町字ワラヒノ山地内 平成元年3月 (旧マツダ健保スポーツセンター)	陸上競技場 20,800㎡(サッカー場併用) 全天候400mトラック 8レーン, 天然芝フィールド ※日本陸上競技連盟第3種公認陸上競技場 多目的グラウンド 22,500㎡ サッカー 1面 テニスコート 7,760㎡ 砂入り人工芝コート 10面 練習用コート(半面) 野球場 13,400㎡ 黒土混合土グラウンド 中堅 122m, 両翼 98m 弓道場 880㎡ 近的6人立ち, 遠的3人立ち	陸上競技場 写真判定棟, 写真判定室, 会議室, 放送室, 医務室, 更衣室, シャワー室, 器具庫, 夜間照明設備, スタンド1,023席, 芝スタンド, 倉庫 多目的グラウンド 夜間照明設備 テニスコート 夜間照明設備, 倉庫 野球場 スコアボード, ダッグアウト, 本部席, 倉庫, 夜間照明設備, 芝スタンド 弓道場 審判席, 更衣室, 控室, 巻薬練習場, 夜間照明設備 管理棟 会議室, 更衣室, シャワー室等 駐車場

○体育施設利用状況（令和3年度）

区 分	件 数	人 数	区 分	件 数	人 数
二河野球場	199	15,055	市営プール	/	90,170
二河公園多目的グラウンド	963	33,044	下蒲刈プール		213
バレーボール場	1,283	10,989	川尻東プール		1,189
テニス場	3,693	38,961	音戸プール		767
昭和テニス場	4,124	27,430	豊プール		194
警固屋テニス場	225	751	市営温水プール	/	39,548
倉橋テニス場	116	696	川尻温水プール		18,943
弓道場(近・遠的)	1,698	18,808	くらはし温水プール		29,775
川尻グラウンド	321	9,821	大浦崎スポーツセンター	4,822	29,515
渡子多目的グラウンド	78	2,089	体育館	933	10,219
倉橋グラウンド	111	3,934	会館	45	446
蒲刈グラウンド	48	705	キャンプ場	3,034	7,555
豊浜グラウンド	0	0	グラウンド	227	5,396
市体育館	4,930	97,553	テニスコート	583	5,899
主競技場	2,898	61,411	ゲートボール場	0	0
サブコート	1,186	20,651	蒲刈B&G海洋センター	843	10,391
その他	846	15,491	体育館	166	2,731
大空山体育館	320	2,303	プール	—	932
昭和体育館	2,569	30,128	艇庫	677	6,728
警固屋体育館	981	15,885	豊スポーツセンター	34	218
オークアリーナ	6,847	210,617	体育館	28	198
メインアリーナ	2,583	87,480	ニュースポーツ館	6	20
サブアリーナ	1,684	41,751	グラウンド	0	0
武道場	1,522	34,745	総合スポーツセンター	7,746	96,563
ミーティングルーム	1,037	28,977	陸上競技場	1,772	27,515
トレーニングルーム	—	15,797	多目的グラウンド	214	23,434
ロビー	21	1,867	テニスコート	4,577	34,199
倉橋体育館	423	9,614	野球場	138	7,254
安浦体育館	1,106	13,652	弓道場	858	1,402
スポーツ会館	2,018	46,986	会議室等	187	2,285
宿泊施設等	56	1,268	トレーニング室	—	474
体育館	1,962	26,127	入船山公園多目的広場	1,393	83,416
トレーニング室	—	19,591	仁方運動広場	221	4,162
二河屋内練習場	911	11,047	吉浦運動場	305	10,124
安浦武道館	393	5,032	焼山公園多目的広場	611	25,880
			警固屋公園多目的広場	780	16,775
			広公園多目的広場	426	20,200
			虹村公園多目的広場	2,117	56,151
			虹村公園野球場	267	12,936
			二河公園多目的広場	533	8,322

○小・中学校運動場夜間照明施設利用状況（令和3年度）

区 分	件 数	設置年度	区 分	件 数	設置年度
警固屋中学校	0	昭和53年	旧昭和東小学校	64	平成4年
阿賀中学校	9	昭和54年	蒲刈小・蒲刈中学校	13	昭和53年
呉中央中学校	21	昭和54年	安浦中学校	73	昭和58年
仁方中学校	19	昭和55年	安登小学校	4	昭和58年
宮原中学校	0	昭和56年	旧三津口小学校	0	昭和57年
昭和中学校	48	昭和56年	旧豊小学校	22	平成15年
横路中学校	16	昭和57年	豊浜中学校	3	平成2年
郷原中学校	0	昭和60年	川尻中学校	41	平成8年
			合 計	333	/

Ⅲ 学校教育

1 学校設置状況等

(1) 学校施設一覧

ア 小学校

学 校 名	保 有 教 室 数 (室)				校 地 面 積 (㎡)				建 校		
	普通教室		特別 教室	計	総面積		運動場		鉄筋	木造	その他
	現保有	他転用			総面積	1人当たり	面積	1人当たり			
1 仁 方	13	0	10	23	12,505	47.2	6,902	26.0	3,832		134
2 広 南	8	0	6	14	14,728	151.8	4,604	47.5	1,891		27
3 白 岳	22	0	9	31	18,942	29.9	13,545	21.4	4,639	33	19
4 広	22	0	7	29	14,430	24.3	6,259	10.6	4,194		8
5 三 坂 地	14	0	8	22	19,304	52.7	9,808	26.8	2,863	53	11
6 郷 原	10	0	6	16	12,013	54.1	6,963	31.4	2,884		128
7 横 路	26	0	8	34	9,196	11.9	3,127	4.1	2,527		1,571
8 阿 賀	21	0	9	30	13,924	27.2	6,689	13.1	5,552		
9 原	8	0	13	21	11,111	88.2	6,274	49.8	2,578		18
10 警 固 屋	9	0	5	14	4,681	41.1	1,803	15.8	1,892		
11 坪 内	9	0	7	16	6,748	42.2	3,498	21.9	2,823		4
12 宮 原	9	0	9	18	8,136	67.2	4,564	37.7	3,522		10
13 和 庄	13	0	8	21	10,357	43.0	5,252	21.8	3,458	17	
14 本 通	8	0	11	19	11,273	67.9	6,632	40.0	3,045		87
15 長 迫	9	0	8	17	8,132	73.9	3,637	33.1	2,699		10
16 明 立	11	0	5	16	7,427	29.9	3,600	14.5	2,694		
17 莊 山 田	18	0	6	24	8,860	18.7	4,185	8.8	3,075		
18 吳 中 央	22	0	11	33	5,966	10.5	3,657	6.4	4,482		
19 両 城	8	0	6	14	8,879	73.4	3,247	26.8	3,067		20
20 港 町	9	0	6	15	6,766	31.0	3,011	13.8	3,353		6
21 吉 浦	12	0	9	21	9,854	37.6	4,924	18.8	3,813	4	
22 天 応	9	0	7	16	17,454	93.8	10,612	57.1	3,038		33
23 昭 和 西	16	0	8	24	14,567	37.1	8,374	21.3	3,197		
24 昭 和 中 央	20	0	12	32	23,679	49.2	12,885	26.8	2,648		
25 昭 和 南	8	0	6	14	21,681	121.8	11,217	63.0	2,701		
26 昭 和 北	22	0	9	31	20,335	31.5	8,865	13.7	3,687		
27 川 尻	14	0	8	22	10,770	36.8	4,038	13.8	6,087		95
28 音 戸	8	0	11	19	11,244	117.1	6,920	72.1	2,470		
29 波 多 見	9	0	10	19	13,338	65.7	7,107	35.0	3,489		
30 明 徳	7	0	5	12	7,792	121.8	3,584	56.0	1,449		51
31 倉 橋	8	0	7	15	7,408	101.5	3,035	41.6	1,522		30
32 蒲 刈	6	0	5	11	8,639	205.7	6,236	148.5	1,550		94
33 安 浦	13	0	6	19	9,422	34.5	4,276	15.7	2,659		111
34 安 登	8	0	7	15	4,758	43.7	2,150	19.7	2,491		
35 豊	3	0	8	11	22,304	857.8	12,215	469.8	2,244		
- 延 崎		3	2	5	5,951	0.0	3,381	0.0	726		
- 情 島		2	2	4	1,051	0.0	508	0.0			229
合 計	432	5	280	717	423,625	44.1	217,584	22.6	108,841	107	2,696

(令和4年5月1日現在)

物 舎		面 積 (㎡)					プ ール (m)		児童数 (人)	学級数 (学級)		
計	1人当たり	講 堂	兼 体 育 館	鉄筋	木造	鉄骨	計	1人当たり			構造	規 格
3,966	15.0	934				934	3.5	3.5	コンクリート	13×25, 6×13	265	13
1,918	19.8					420	4.3	4.3	コンクリート	10×25, 3.5×10	97	8
4,691	7.4					1,000	1.6	1.6	コンクリート	15×25, 7.5×10	633	22
4,202	7.1					800	1.3	1.3	コンクリート	16×25, 5.5×10	593	22
2,927	8.0					760	2.1	2.1	コンクリート	13×25, 5×10	366	14
3,012	13.6	896				896	4.0	4.0	コンクリート	10×25	222	10
4,098	5.3					800	1.0	1.0	コンクリート	13×25	772	26
5,552	10.9	1,106				1,106	2.2	2.2	ステンレス	13×25, 13×8	511	21
2,596	20.6	900				900	7.1	7.1	コンクリート	9×25, 9×9	126	8
1,892	16.6	535				535	4.7	4.7	鋼 板	8.2×25	114	9
2,827	17.7					699	4.4	4.4	コンクリート	10×25	160	9
3,532	29.2	850				850	7.0	7.0	コンクリート	9×25, 9×6	121	9
3,475	14.4					720	3.0	3.0	コンクリート	10×25	241	13
3,132	18.9	814				814	4.9	4.9	コンクリート	13×25	166	8
2,709	24.6	690				690	6.3	6.3	鋼 板	10×25	110	9
2,694	10.9	918				918	3.7	3.7	コンクリート	10×25	248	11
3,075	6.5					560	1.2	1.2	鋼 板	10×25	473	18
4,482	7.9	1,209				1,209	2.1	2.1	アルミ	10×25, 5×10	569	22
3,087	25.5	615				615	5.1	5.1	コンクリート	9×25	121	8
3,359	15.4	788				788	3.6	3.6	鋼 板	8.2×25	218	9
3,817	14.6	1,053				1,053	4.0	4.0	コンクリート	10×25, 9×3	262	12
3,071	16.5					601	3.2	3.2	コンクリート	13×25, 9×6	186	9
3,197	8.1	915				915	2.3	2.3	鋼 板	10×25	393	16
2,648	5.5	1,207				1,207	2.5	2.5	コンクリート	9×25, 9×9	481	20
2,701	15.2					602	3.4	3.4	鋼 板	10×25, 10×6	178	8
3,687	5.7					669	1.0	1.0	コンクリート	10×25	646	22
6,182	21.1	995				995	3.4	3.4			293	14
2,470	25.7	29				692	7.5	7.5			96	8
3,489	17.2	730				730	3.6	3.6	強化プラスチック	15×25, 15×5	203	9
1,500	23.4	486				486	7.6	7.6	コンクリート	11×25	64	7
1,552	21.3	744				744	10.2	10.2			73	8
1,644	39.1					358	8.5	8.5			42	6
2,770	10.1	808				808	3.0	3.0	コンクリート	12.5×25, 5×6.3	273	13
2,491	22.9	916				916	8.4	8.4	コンクリート	9×25, 3×3×3.14(円形)	109	8
2,244	86.3	1,187				1,187	45.7	45.7			26	3
726	0.0	364				364	0.0	0.0	コンクリート	9×25	休校中(H13～)	
229	0.0					0	0.0	0.0			休校中(H2～)	
111,644	11.7	19,689	0			8,681	28,370	3.0			9,451	432

イ 中学校

学 校 名	保 有 教 室 数 (室)				校 地 面 積 (m ²)				建			
	普通教室		特別 教室	計	総 面 積		運 動 場		校			
	現保有	他転用			総面積	1人当たり	面積	1人当たり	鉄筋	木造	その他	
1	仁 方	7	0	13	20	20,288	139.9	13,358	92.1	3,269		106
2	広 南	4	0	11	15	11,370	196.0	7,622	131.4	2,697		49
3	白 岳	13	0	15	28	18,588	51.8	9,529	26.5	3,969		
4	広 中 央	15	0	15	30	22,864	49.9	11,755	25.7	4,961		
5	郷 原	8	0	8	16	13,775	77.8	8,766	49.5	2,302		2
6	横 路	13	0	16	29	19,554	50.0	9,737	24.9	3,685		
7	阿 賀	11	0	16	27	25,554	90.3	13,805	48.8	3,629	86	5
8	警 固 屋	4	0	17	21	13,799	353.8	7,553	193.7	3,401		
9	宮 原	5	0	14	19	25,575	209.6	9,828	80.6	3,251		
10	和 庄	10	0	9	19	14,339	54.3	5,863	22.2	2,171		1,134
11	東 畑	8	0	16	24	14,354	81.1	3,162	17.9	3,528		
12	片 山	9	0	12	21	9,184	44.6	5,109	24.8	3,306		
13	呉 中 央	13	0	17	30	13,379	43.7	6,222	20.3	6,215		
14	両 城	7	0	13	20	13,411	92.5	6,100	42.1	3,653		
15	吉 浦	8	0	16	24	18,694	117.6	8,071	50.8	3,785		27
16	天 応	5	0	17	22	10,173	127.2	3,997	50.0	2,196		
17	昭 和	12	0	22	34	19,811	52.7	8,961	23.8	4,458		35
18	昭 和 北	16	0	17	33	27,634	56.4	14,925	30.5	4,136		32
19	川 尻	8	0	13	21	19,445	113.1	11,805	68.6	4,908		160
20	音 戸	7	0	11	18	56,841	348.7	22,475	137.9	2,634		290
21	明 徳	3	0	11	14	27,167	776.2	10,922	312.1	2,864		116
22	倉 橋	4	0	9	13	6,062	129.0	2,484	52.9	1,426		156
23	蒲 刈	4	0	7	11	6,599	227.6	3,408	117.5	1,459		98
24	安 浦	9	0	16	25	23,807	119.6	15,708	78.9	5,081		11
25	豊 浜	5	0	11	16	11,349	324.3	5,538	158.2	2,754	37	
-	大 冠		5	8	13	8,221	0.0	3,790	0.0	2,289		108
-	音 戸 西		3	10	13	11,545	0.0	4,930	0.0	1,672		448
合 計		208	8	360	576	485,801	94.8	240,362	47.1	89,699	123	2,777

ウ 高等学校

学 校 名	保 有 教 室 数 (室)				校 地 面 積 (m ²)				建			
	普通教室		特別 教室	計	総 面 積		運 動 場		校			
	現保有	他転用			総面積	1人当たり	面積	1人当たり	鉄筋	木造	その他	
1	呉	12	0	29	41	26,955	58.5	10,922	23.7	7,598		322

(令和4年5月1日現在)

物 舎		面 積 (m ²)					プ ール (m)		生徒数 (人)	学級数 (学級)
計	1人当たり	講 堂 兼 体 育 館					構造	規 格		
		鉄筋	木造	鉄骨	計	1人当たり				
3,375	23.3			842	842	5.8	鋼板	11×25	145	7
2,746	47.3	803			803	13.8			58	4
3,969	11.1			764	764	2.1			359	13
4,961	10.8	1,123			1,123	2.5			458	15
2,304	13.0	1,050			1,050	5.9			177	8
3,685	9.4	975			975	2.5			391	13
3,720	13.1	980			980	3.5			283	11
3,401	87.2	831			831	21.3			39	4
3,251	26.6	975			975	8.0			122	5
3,305	12.5			844	844	3.2			264	10
3,528	19.9	967			967	5.5			177	8
3,306	16.0	1,077			1,077	5.2			206	9
6,215	20.3	1,139			1,139	3.7			306	13
3,653	25.2	764			764	5.3			145	7
3,812	24.0	976			976	6.1			159	8
2,196	27.5	868			868	10.9			80	5
4,493	11.9	1,066			1,066	2.8			376	12
4,168	8.5			753	753	1.5			490	16
5,068	29.5	1,584			1,584	9.2			172	8
2,924	17.9			741	741	4.5			163	7
2,980	85.1	903			903	25.8			35	3
1,582	33.7	609			609	13.0			47	4
1,557	53.7	999			999	34.4			29	4
5,092	25.6	1,997			1,997	10.0	コンクリート	13×25	199	9
2,791	79.7	850			850	24.3			35	5
2,397	0.0	734			734	0.0			休校中(H10～)	
2,120	0.0			499	499	0.0			休校中(H17～)	
92,599	17.9	21,270	0	4,443	25,713	5.0			4,915	208

(令和4年5月1日現在)

物 舎		面 積 (m ²)					プ ール (m)		生徒数 (人)	学級数 (学級)
計	1人当たり	講 堂 兼 体 育 館					構造	規 格		
		鉄筋	木造	鉄骨	計	1人当たり				
7,920	17.2	1,279			1,279	2.8	ステンレス		461	12

(2) 教職員数 (令和4年5月1日現在)

ア 小学校教職員数

区分 校名	職員 総数	県 費 職 員													市 費 職 員			
		総数	校長	教頭	事務長	主幹 教諭	指導 教諭	教 諭		養護 教諭	事務 職員	学校栄 養職員	栄養 教諭	総数	主事	主事 (業務員)	技師 (給食員)	
								男	女									
総 数	654	641	35	35	3	8		146	338	36	30		10	13	2	10	1	
仁 方	19	18	1	1				4	10	1	1			1			1	
広 南	13	13	1	1				1	8	1	1							
白 岳	33	32	1	1		1		8	18	1	1		1	1		1		
広	29	29	1	1		1		8	15	1	1		1					
三 坂 地	21	21	1	1				3	14	1	1							
郷 原	15	14	1	1				4	7	1				1	1			
横 路	41	40	1	1		1		10	23	2	1		1	1		1		
阿 賀	28	28	1	1		1		5	17	1	1		1					
原	13	13	1	1				4	5	1	1							
警 固 屋	15	14	1	1				4	6	1	1			1		1		
坪 内	15	15	1	1				4	7	1	1							
宮 原	15	15	1	1				2	8	1	1		1					
和 庄	19	18	1	1				3	11	1	1			1		1		
本 通	13	13	1	1				2	7	1	1							
長 迫	14	14	1	1	1			4	6	1								
明 立	16	16	1	1				3	9	1	1							
荘 山 田	25	25	1	1		1		5	15	1	1							
呉 中 央	33	33	1	1		1		6	21	1	1		1					
両 城	14	13	1	1				2	7	1	1			1		1		
港 町	14	14	1	1				3	7	1	1							
吉 浦	19	19	1	1	1			5	9	1			1					
天 応	15	14	1	1				3	7	1	1			1		1		
昭 和 西	22	21	1	1				3	14	1	1			1		1		
昭和中央	30	30	1	1	1	1		9	15	1			1					
昭 和 南	14	13	1	1				3	6	1	1			1		1		
昭 和 北	30	30	1	1		1		10	14	1	1		1					
川 尻	20	20	1	1				5	10	1	1		1					
音 戸	13	13	1	1				3	6	1	1							
波 多 見	15	14	1	1				3	7	1	1			1		1		
明 徳	11	11	1	1				2	5	1	1							
倉 橋	13	12	1	1				3	5	1	1			1		1		
蒲 刈	10	9	1	1				3	3	1				1	1			
安 浦	18	18	1	1				4	10	1	1							
安 登	13	13	1	1				4	5	1	1							
豊	6	6	1	1				1	1	1	1							
延 崎	(平成13年4月1日から休校)																	
情 島	(平成2年4月1日から休校)																	

(注1) 代替措置による臨時的任用者等を除く。

(注2) 再任用短時間勤務職員を除く。

(注3) 教諭数には、助教諭及び講師を含む。

イ 中学校教職員数

区分 校名	職員 総数	県 費 職 員											市 費 職 員				
		総数	校長	教頭	事務長	主幹 教諭	指導 教諭	教 諭		養護 教諭	事務 職員	学校栄 養職員	栄養 教諭	総数	主事	主事 (業務員)	技師 (給食員)
								男	女								
総 数	451	438	25	25	6	2	1	159	173	25	20		2	13		13	
仁 方	14	14	1	1				4	6	1	1						
広 南	14	13	1	1				6	3	1	1			1		1	
白 岳	25	24	1	1				11	9	1	1			1		1	
広 中 央	28	27	1	1	1	1		11	10	1	1			1		1	
郷 原	17	16	1	1				4	8	1	1			1		1	
横 路	25	25	1	1				10	11	1	1						
阿 賀	23	22	1	1	1			8	10	1				1		1	
警 固 屋	12	12	1	1				2	6	1	1						
宮 原	14	13	1	1	1			5	4	1				1		1	
和 庄	20	20	1	1				7	9	1	1						
東 畑	17	16	1	1				6	6	1	1			1		1	
片 山	18	17	1	1				6	7	1	1			1		1	
呉 中 央	25	24	1	1				10	10	1	1			1		1	
両 城	15	15	1	1				6	5	1	1						
吉 浦	18	18	1	1				5	9	1	1						
天 応	15	15	1	1				5	6	1	1						
昭 和	23	23	1	1				10	9	1	1						
昭 和 北	29	29	1	1		1	1	13	10	1	1						
川 尻	16	15	1	1				4	7	1	1			1		1	
音 戸	15	14	1	1				3	7	1	1			1		1	
明 徳	12	11	1	1				4	3	1	1			1		1	
倉 橋	12	12	1	1	1			5	3	1							
蒲 刈	13	13	1	1	1			4	4	1			1				
安 浦	18	17	1	1	1			5	7	1			1	1		1	
豊 浜	13	13	1	1				5	4	1	1						
大 冠	(平成10年4月1日から休校)																
音 戸 西	(平成17年4月1日から休校)																

(注1) 代替措置による臨時的任用者等を除く。

(注2) 再任用短時間勤務職員を除く。

(注3) 教諭数には、助教諭及び講師を含む。

ウ 高等学校教職員数

区分 校名	職員 総数	校長	教頭	事務長	主幹 教諭	指導 教諭	教 諭		実習 助手	養護 教諭	主事
							男	女			
呉	44	1	1	1			18	18	1	1	3

(注) 代替措置による臨時的任用者等を除く。

(3) 児童・生徒数 (令和4年5月1日現在)

ア 小学校児童数・学級数

区分 校名	児童 総数	学級 総数	1年		2年		3年		4年		5年		6年	
			児童 数	学級 数	児童 数	学級 数	児童 数	学級 数	児童 数	学級 数	児童 数	学級 数	児童 数	学級 数
総数	9,451	432	1,477	57.5	1,468	57.5	1,531	61	1,627	55	1,633	55	1,715	57
仁方	265	13	45	2	46	2	41	2	51	2	30	1	52	2
広南	97	8	8	1	14	1	18	1	16	1	24	1	17	1
白岳	633	22	106	3	106	3	87	3	108	3	117	3	109	3
広	593	22	96	3	91	3	94	3	106	3	100	3	106	3
三坂地	366	14	61	2	57	2	59	2	62	2	60	2	67	2
郷原	222	10	21	1	23	1	42	2	41	1	39	1	56	2
横路	772	26	131	4	128	4	127	4	129	4	123	3	134	4
阿賀	511	21	78	3	84	3	83	3	77	2	93	3	96	3
原	126	8	21	1	14	1	25	1	17	1	22	1	27	1
警固屋	114	9	18	1	17	1	21	1	18	1	16	1	24	1
坪内	160	9	24	1	27	1	37	1	22	1	28	1	22	1
宮原	121	9	16	1	17	1	22	1	23	1	20	1	23	1
和庄	241	13	39	2	34	1	41	2	42	2	47	2	38	1
本通	166	8	28	1	20	1	26	1	34	1	29	1	29	1
長迫	110	9	14	1	16	1	17	1	21	1	21	1	21	1
明立	248	11	33	1	37	2	44	2	41	1	53	2	40	1
莊山田	473	18	84	3	69	2	85	3	83	2	83	3	69	2
呉中央	569	22	95	3	89	3	92	3	104	3	101	3	88	3
両城	121	8	25	1	19	1	19	1	17	1	24	1	17	1
港町	218	9	33	1	33	1	42	2	39	1	38	1	33	1
吉浦	262	12	46	2	35	1	40	2	42	1	45	2	54	2
天応	186	9	21	1	38	2	30	1	39	1	30	1	28	1
昭和西	393	16	58	2	66	2	61	2	74	2	62	2	72	2
昭和中央	481	20	63	2	77	3	87	3	94	3	82	2	78	2
昭和南	178	8	32	1	28	1	20	1	32	1	32	1	34	1
昭和北	646	22	105	3	99	3	95	3	101	3	109	3	137	4
川尻	293	14	49	2	41	2	38	2	48	2	63	2	54	2
音戸	96	8	13	1	14	1	20	1	8	1	19	1	22	1
波多見	203	9	31	1	38	1	30	1	35	1	32	1	37	1
明德	64	7	7	1	16	1	8	1	13	1	6	1	14	1
倉橋	73	8	12	1	7	1	11	1	14	1	14	1	15	1
蒲刈	42	6	10	1	3	1	6	0.5	6	0.5	8	0.5	9	0.5
安浦	273	13	39	2	48	2	42	2	49	2	37	1	58	2
安登	109	8	12	1	13	1	20	1	17	1	20	1	27	1
豊	26	3	3	0.5	4	0.5	1	0.5	4	0.5	6	0.5	8	0.5
延崎	(平成13年4月1日から休校)													
情島	(平成2年4月1日から休校)													

(注) 学級総数は、特別支援学級を含む。

イ 中学校生徒数・学級数

校名	区分	生徒 総数	学級 総数	1年		2年		3年	
				生徒 数	学級 数	生徒 数	学級 数	生徒 数	学級 数
総数		4,915	208	1,635	53	1,613	53	1,667	55
仁方		145	7	46	2	58	2	41	1
広南		58	4	23	1	18	1	17	1
白岳		359	13	115	3	122	4	122	4
広中央		458	15	153	4	153	4	152	4
郷原		177	8	59	2	55	2	63	2
横路		391	13	141	4	120	3	130	4
阿賀		283	11	98	3	97	3	88	3
警固屋		39	4	12	1	13	1	14	1
宮原		122	5	40	1	40	1	42	1
和庄		264	10	76	2	101	3	87	3
東畑		177	8	53	2	66	2	58	2
片山		206	9	84	3	61	2	61	2
呉中央		306	13	98	3	102	3	106	3
両城		145	7	53	2	43	2	49	2
吉浦		159	8	53	2	54	2	52	2
天応		80	5	23	1	32	1	25	1
昭和		376	12	118	3	111	3	147	4
昭和北		490	16	159	4	150	4	181	5
川尻		172	8	60	2	50	2	62	2
音戸		163	7	54	2	51	2	58	2
明德		35	3	11	1	10	1	14	1
倉橋		47	4	19	1	13	1	15	1
蒲刈		29	4	9	1	11	1	9	1
安浦		199	9	68	2	68	2	63	2
豊浜		35	5	10	1	14	1	11	1
大冠		(平成10年4月1日から休校)							
音戸西		(平成17年4月1日から休校)							

(注) 学級総数は、特別支援学級を含む。

ウ 高等学校生徒数・学級数

校名	区分	生徒 総数	学級 総数	1年		2年		3年	
				生徒 数	学級 数	生徒 数	学級 数	生徒 数	学級 数
呉		462	12	160	4	149	4	153	4

(4) 特別支援学級，通級指導教室設置校一覧（令和4年5月1日現在）

小 学 校				
校 名	児童総数	障 害 種 別	学級数	児童数
仁方	12	知的	1	4
		自閉症・情緒	1	8
広南	3	知的	1	1
		自閉症・情緒	1	2
白岳	23	知的	2	9
		自閉症・情緒	2	14
広	19	知的	2	10
		自閉症・情緒	2	9
三坂地	14	知的	1	6
		自閉症・情緒	1	8
郷原	9	自閉症・情緒	2	9
		知的	1	6
横路	16	自閉症・情緒	2	10
		知的	1	8
阿賀	20	自閉症・情緒	2	11
		弱視	1	1
原	3	知的	1	2
		自閉症・情緒	1	1
警固屋	8	知的	1	1
		自閉症・情緒	1	6
坪内	5	難聴	1	1
		知的	1	2
宮原	7	自閉症・情緒	1	2
		自閉症・情緒	1	4
和庄	4	弱視	1	1
		知的	1	2
本通	9	自閉症・情緒	1	1
		知的	1	6
長迫	10	自閉症・情緒	1	3
		知的	1	5
明立	9	自閉症・情緒	1	4
		知的	1	5
荘山田	15	自閉症・情緒	1	6
		知的	1	4
吳中央	20	自閉症・情緒	2	11
		自閉症・情緒	2	12
両城	12	難聴	1	1
		知的	1	6
港町	7	自閉症・情緒	1	6
		知的	1	4
吉浦	11	自閉症・情緒	1	3
		知的	1	3
天応	4	自閉症・情緒	1	8
		知的	1	2
昭和西	19	自閉症・情緒	1	2
		知的	2	9
昭和中央	25	自閉症・情緒	2	10
		知的	2	11
昭和南	9	自閉症・情緒	2	13
		肢体不自由	1	1
昭和北	11	知的	1	1
		自閉症・情緒	1	4
川尻	10	自閉症・情緒	1	5
		弱視	1	1
音戸	3	知的	1	1
		自閉症・情緒	1	3
波多見	19	知的	1	7
		自閉症・情緒	1	7
明德	1	自閉症・情緒	2	16
		自閉症・情緒	1	1
倉橋	3	知的	1	1
		自閉症・情緒	1	2
蒲刈	4	知的	1	1
		自閉症・情緒	1	1
安浦	9	自閉症・情緒	1	3
		知的	1	2
安登	6	自閉症・情緒	1	2
		知的	1	4
34	359		89	359
		知的	36	136
		自閉症・情緒	44	214
		肢体不自由	2	2
		弱視	3	3
		難聴	3	3
		病弱	1	1

中 学 校				
校 名	生徒総数	障 害 種 別	学級数	生徒数
仁方	2	知的	1	1
		自閉症・情緒	1	1
広南	2	自閉症・情緒	1	2
		知的	1	1
白岳	5	自閉症・情緒	1	4
		知的	1	4
広中央	17	自閉症・情緒	1	4
		自閉症・情緒	2	13
郷原	6	知的	1	3
		自閉症・情緒	1	3
横路	7	知的	1	2
		自閉症・情緒	1	5
阿賀	10	知的	1	6
		自閉症・情緒	1	4
警固屋	2	知的	1	2
		知的	1	1
宮原	4	自閉症・情緒	1	3
		知的	1	1
和庄	6	自閉症・情緒	1	5
		知的	1	5
東畑	6	自閉症・情緒	1	1
		知的	1	1
片山	3	自閉症・情緒	1	1
		知的	1	2
吳中央	14	知的	1	4
		自閉症・情緒	2	9
両城	4	肢体不自由	1	1
		知的	1	4
吉浦	3	知的	1	1
		自閉症・情緒	1	2
天応	4	知的	1	2
		自閉症・情緒	1	2
昭和	7	知的	1	6
		自閉症・情緒	1	1
昭和北	21	知的	1	6
		自閉症・情緒	2	15
川尻	3	知的	1	1
		自閉症・情緒	1	2
音戸	2	自閉症・情緒	1	2
		自閉症・情緒	1	2
蒲刈	1	自閉症・情緒	1	1
		知的	1	4
安浦	8	自閉症・情緒	1	3
		肢体不自由	1	1
豊浜	2	知的	1	1
		自閉症・情緒	1	1
24	141		47	141
		知的	20	56
		自閉症・情緒	25	83
		肢体不自由	2	2

小 学 校（ 通級指導教室 ）			
校名	種 別	教室数	児童数
三坂地	言 語	2	21
吳中央	言 語	1	14
吳中央	情 緒	1	12
横 路	情 緒	3	26
昭和中央	情 緒	1	10
総 数		8	83

◇特別支援学級指導員
特別支援学級在籍児童生徒の指導を援助
5 2 名（小学校4 1 名 中学校1 1 名）

◇学校教育指導補助員
通常学級在籍の発達障害のある児童生徒の支援
5 8 名（小学校4 3 名 中学校1 5 名）

(5) 児童・生徒の体位平均値（令和3年度）

区 分		男 子				女 子			
		身長 (cm)		体重 (kg)		身長 (cm)		体重 (kg)	
		呉 市	全 国	呉 市	全 国	呉 市	全 国	呉 市	全 国
市 立 小 学 校	6歳	115.9	116.7	21.9	21.7	115.1	115.8	21.3	21.2
	7歳	122.0	122.6	24.5	24.5	121.1	121.8	23.9	23.9
	8歳	127.9	128.3	27.6	27.7	126.6	127.6	26.7	27.0
	9歳	133.1	133.8	31.2	31.3	133.1	134.1	30.6	30.6
	10歳	138.4	139.3	35.0	35.1	140.2	140.9	35.4	35.0
	11歳	145.0	145.9	39.5	39.6	146.8	147.3	40.4	39.8
市 立 中 学 校	12歳	153.3	153.6	45.9	45.2	151.1	152.1	44.3	44.4
	13歳	159.4	160.6	50.1	50.0	153.9	155.0	47.4	47.6
	14歳	164.5	165.7	54.1	54.7	155.3	156.5	49.7	50.0
市 立 高 校	15歳	167.4	168.6	55.9	59.0	156.5	157.3	50.6	51.3
	16歳	170.1	169.8	61.8	60.5	157.5	157.7	52.1	52.3
	17歳	171.0	170.8	63.8	62.4	157.5	158.0	51.9	52.5

※令和3年度全国平均については速報値

(6) 通学区域

令和4年4月1日現在

中学校	小学校	通学区域
仁方中	仁方小	仁方皆実町, 仁方錦町, 仁方西神町, 仁方宮上町, 仁方中筋町, 仁方本町1～3丁目, 仁方大歳町, 仁方棧橋通, 仁方町(819番地を除く。)
広南中	広南小	広小坪1・2丁目, 仁方町819番地, 広末広2丁目, 広黄幡町, 広津久茂町, 広長浜1～5丁目
白岳中	白岳小	広中町, 広本町1・2丁目, 広本町3丁目(1～4番・8・9番), 広大新開1丁目・2丁目(1～6・10番)・3丁目(1～3番), 広駅前1・2丁目, 広末広1丁目, 広名田1・2丁目, 広白岳1～6丁目, 広白石1丁目(1番)・2丁目(1・7・8・13番)・4丁目(1・8・11～17番), 広両谷1丁目(1番)
広中央中	広小	広本町3丁目(5～7・10～22番), 広大新開2丁目(7～9・11～25番)・3丁目(4～7番), 広中新開1～3丁目, 広杭本町, 広吉松1・2丁目, 広両谷1丁目(2～8番)・2・3丁目, 広白石1丁目(2～8番)・2丁目(2～6・9～12番)・3丁目・4丁目(2～7・9・10・18番)
	三坂地小	広弁天橋町, 広三芦1・2丁目, 広中迫町, 広塩焼1・2丁目, 広徳丸町, 広町田1・2丁目, 広石内1～4丁目, 広町4913番地の1, 広町山1237番地の26
郷原中	郷原小	郷原学びの丘1・2丁目, 郷原野路の里1・2丁目, 郷原町
横路中	横路小	広横路1～4丁目, 広大広1・2丁目, 広古新開1～9丁目, 広文化町, 広多賀谷1～4丁目, 広町山25番地
阿賀中	阿賀小	阿賀北8・9丁目, 阿賀中央1～9丁目, 阿賀南1～9丁目
警固屋中	警固屋小	警固屋1丁目(4～16番)・警固屋2～9丁目, 的場1～5丁目, 見晴1～3丁目, 昭和町(10・11番)
宮原中	坪内小	宮原8～13丁目, 船見町, 坪ノ内町, 警固屋1丁目(1～3番・17番), 昭和町(2～9番)
	宮原小	宮原1～7丁目, 神原町, 室瀬町, 青山町(5～11番), 幸町(6～9番), 昭和町(1番)
和庄中	和庄小	清水1～3丁目, 八幡町, 三和町, 本町(1・2・16～22番), 和庄登町(1・2・10～18番), 和庄本町, 本通1丁目(3～8番)・2丁目(3～9番), 3丁目(4～7番), 青山町(1～4番), 幸町(1～5番)
	本通小	本通4～6丁目, 本町(3～15番), 和庄登町(3～9・19～22番), 和庄1・2丁目, 寺本町
	長迫小	朝日町, 本通7丁目, 溝路町, 長迫町, 上長迫町, 西鹿田1・2丁目, 東鹿田町
東畑中	原小	阿賀北1～7丁目
	明立小	本通8丁目, 吾妻1・2丁目, 平原町, 上平原町, 西畑町, 東畑1・2丁目, 上畑町, 上山田町, 伏原1～3丁目, 望地町, 西谷町
片山中	荘山田小	西辰川1・2丁目, 南辰川町, 東辰川町, 長ノ木町, 畝原町, 東惣付町, 西惣付町, 中央5丁目, 中央6丁目(4～7・12・13番)・7丁目, 郷町, 東中央1丁目(3～10番)・2～4丁目, 下山田町, 西中央5丁目, 東片山町, 西片山町, 江原町, 内神町, 上内神町, 二河町, 上二河町
呉中央中	呉中央小	二河峡町, 山手1・2丁目, 東三津田町, 西三津田町, 東愛宕町, 西愛宕町, 三条3丁目(3～5・8～10番)・4丁目, 本通1丁目(1・2番)・2丁目(1・2番)・3丁目(1～3番), 中通1～4丁目, 中央1～4丁目・6丁目(1～3・8～11番), 東中央1丁目(1・2・11・12番), 西中央1～4丁目, 宝町
両城中	両城小	三条1・2丁目・3丁目(1・2・6・7・11番), 両城1・2丁目, 海岸1丁目・2丁目(1・2・9～14番), 東川原石町(1～5・15番), 築地町
	港町小	東川原石町(6～14番), 西川原石町, 海岸2丁目(3～8・15～17番)・3・4丁目, 東塩屋町, 西塩屋町, 北塩屋町, 新宮町, 光町, 若葉町, 晴海町
吉浦中	吉浦小	吉浦池ノ浦町, 吉浦潭鼓町, 吉浦新町1・2丁目, 吉浦東町, 吉浦神賀町, 吉浦新出町, 吉浦東本町1～4丁目, 吉浦中町1～3丁目, 吉浦本町1～3丁目, 吉浦松葉町, 吉浦上城町, 吉浦岩神町, 吉浦西城町, 吉浦宮花町, 狩留賀町, 瀬戸見町, 吉浦町, 弥生町, 大山町, 汐見町, 梅木町, 長谷町
天応中	天応小	天応塩谷町, 天応南町, 天応大浜1～3丁目, 天応宮町, 天応東久保1・2丁目, 天応西条1～4丁目, 天応伝十原町, 天応福浦町, 天応町

中学校	小学校	通 学 区 域
昭和中	昭和中央小	苗代町, 栢原町, 焼山政畝1～3丁目, 焼山中央1丁目(1～5・16～25番)・3～6丁目, 焼山東2～4丁目, 焼山南1・2丁目, 焼山三ツ石町, 神山1～3丁目
	昭和南小	焼山桜ヶ丘1～3丁目, 焼山松ヶ丘1・2丁目, 焼山西1丁目, 焼山此原町, 焼山ひばりヶ丘町
昭和中	昭和西小	焼山東1丁目, 焼山中央1丁目(6～15番)・2丁目, 焼山西2・3丁目, 焼山北1丁目(1・2番), 焼山宮ヶ迫1・2丁目
	昭和北小	焼山北1丁目(3～25番)・2・3丁目, 焼山本庄1～5丁目, 焼山泉ヶ丘1・2丁目, 押込1～6丁目, 押込西平町
川尻中	川尻小	川尻町小仁方1・2丁目, 川尻町原山1～3丁目, 川尻町森1～4丁目, 川尻町西1～6丁目, 川尻町久筋1～3丁目, 川尻町久俊1～3丁目, 川尻町東1～4丁目, 川尻町小用1・2丁目, 川尻町
音戸中	音戸小	音戸町坪井1～3丁目, 音戸町引地1・2丁目, 音戸町鰯浜1～3丁目, 音戸町北隠渡1・2丁目, 音戸町南隠渡1～4丁目, 音戸町高須1～3丁目
	波多見小	音戸町波多見1～11丁目, 音戸町畑1～3丁目, 音戸町有清1・2丁目, 音戸町先奥1～3丁目
明徳中	明徳小	音戸町渡子1～3丁目, 音戸町田原1～3丁目, 音戸町早瀬1～3丁目, 音戸町藤脇1～3丁目, 倉橋町釣土田区・灘区・重生区・長谷区
倉橋中	倉橋小	倉橋町才の木区・松原区・上河内区・小林区・石原区・尾曾郷区・須川区・西宇土区・大向区・宇和木区・尾立区・室尾西区・室尾東区・海越区・大迫区・鹿老渡区・鹿島上区・鹿島中区・鹿島下区
蒲刈中	蒲刈小	下蒲刈町, 蒲刈町
安浦中	安浦小	安浦町大字内海・大字下垣内・大字中畑・大字赤向坂・大字女子畑・大字三津口, 安浦町中央1～8丁目, 安浦町中央北1・2丁目, 安浦町内海北1～7丁目, 安浦町内海南1～6丁目, 安浦町三津口1～6丁目, 安浦町水尻1・2丁目
	安登小	安浦町大字原畑・大字内平・大字中切・大字安登, 安浦町安登東1～6丁目, 安浦町安登西1～10丁目, 安浦町中央ハイツ
豊浜中	豊小	豊浜町, 豊町

(7) 学校施設の所在地一覧（令和4年4月1日現在）

ア 小学校

学 校 名	所 在 地	校 長 氏 名	電 話 番 号	FAX 番 号
仁 方 小 学 校	仁方本町1丁目6番6号	横 山 眞 澄	79-5040	79-6022
広 南 小 学 校	広長浜4丁目1番26号	山 田 幸 治	71-7965	71-4112
白 岳 小 学 校	広駅前1丁目6番1号	奥 井 京 子	71-8094	71-4113
広 小 学 校	広杭本町3番1号	枝 長 眞 智 子	71-7667	71-4114
三 坂 地 小 学 校	広中迫町4番1号	安 部 ほ ず み	71-7054	71-4115
郷 原 小 学 校	郷原町1584番地の1	大 塚 加 奈	77-0018	77-1401
横 路 小 学 校	広横路4丁目1番9号	藤 村 佳 令	71-7837	71-4116
阿 賀 小 学 校	阿賀南2丁目1番1号	安 宗 誠	72-0033	71-4117
原 小 学 校	阿賀北4丁目3番16号	徳 本 ひ と み	71-7756	71-4118
警 固 屋 小 学 校	警固屋7丁目5番1号	大 窪 健	28-0011	28-3712
坪 内 小 学 校	宮原12丁目13番1号	渡 邊 治 美	21-3192	26-6061
宮 原 小 学 校	宮原4丁目8番1号	小 竹 術	23-1881	26-6062
和 庄 小 学 校	八幡町10番7号	清 水 晃 子	23-6688	26-6063
本 通 小 学 校	寺本町1番10号	曾 根 智 恵	21-0005	26-6064
長 迫 小 学 校	長迫町12番5号	高 尾 千 草	22-3191	26-6065
明 立 小 学 校	伏原2丁目6番38号	西 宮 清 信	21-3396	26-6067
荘 山 田 小 学 校	東中央3丁目1番23号	浅 木 森 宏	21-3295	26-6069
呉 中 央 小 学 校	西中央4丁目10番52号	神 笠 雅 司	21-2947	26-6072
両 城 小 学 校	三条2丁目15番12号	堀 田 由 美	21-4866	26-6073
港 町 小 学 校	海岸3丁目5番30号	畠 藤 晃	21-3015	26-6074
吉 浦 小 学 校	吉浦中町2丁目6番5号	税 所 正 紀	31-7042	31-2850
天 応 小 学 校	天応大浜2丁目1番64号	河 端 宏 範	38-7584	38-7655
昭 和 西 小 学 校	焼山宮ヶ迫1丁目3番1号	阿 部 貴 志	33-0414	34-2880
昭 和 中 央 小 学 校	焼山中央4丁目1番1号	小 野 結 実	33-0611	34-2882
昭 和 南 小 学 校	焼山此原町14番1号	實 廣 渉	33-7473	34-2883
昭 和 北 小 学 校	焼山本庄1丁目6番1号	石 田 孝 夫	33-8910	34-2884
川 尻 小 学 校	川尻町久俊1丁目5番24号	森 田 修 一	87-2170	87-3109
音 戸 小 学 校	音戸町南隠渡1丁目12番6号	平 本 悟	51-2712	51-2819
波 多 見 小 学 校	音戸町波多見9丁目11番1号	相 模 昇	51-2713	52-2021
明 徳 小 学 校	倉橋町7490番地	平 岡 恵 美 子	56-0205	56-0221
倉 橋 小 学 校	倉橋町383番地の2	高 越 久 美 子	53-0011	53-0033
蒲 刈 小 学 校	蒲刈町向771番地	稲 田 直 子	68-0019	70-9033
安 浦 小 学 校	安浦町内海北1丁目2番5号	奥 本 雅 幸	84-2020	84-2332
安 登 小 学 校	安浦町安登西5丁目7番19号	上 田 美 穂 子	84-2264	84-2520
豊 小 学 校	豊町久比2411番地の1	坂 本 晴 則	66-2353	66-2356
延 崎 小 学 校	阿賀南6丁目4番28号	休校中		
情 島 小 学 校	阿賀町12973番地	休校中		

イ 中学校

学 校 名	所 在 地	校 長 氏 名	電 話 番 号	FAX 番 号
仁 方 中 学 校	仁方棧橋通16番8号	平 田 洋 一	79-1177	79-6929
広 南 中 学 校	広長浜4丁目1番9号	坪 浦 敏 美	71-7920	74-3502
白 岳 中 学 校	広駅前2丁目11番1号	村 井 眞 司	74-2121	74-3503
広 中 央 中 学 校	広吉松2丁目15番1号	松 田 光 弘	71-8524	74-3504
郷 原 中 学 校	郷原町11706番地の2	宮 内 雅 美	77-0014	77-0065
横 路 中 学 校	広横路4丁目9番15号	九十九 尚 志	71-7827	74-3505
阿 賀 中 学 校	阿賀中央5丁目14番16号	湊 和 昭	71-3304	74-3506
警 固 屋 中 学 校	警固屋7丁目4番1号	坂 井 峰 子	28-0914	28-2985
宮 原 中 学 校	船見町1番1号	馬屋原 美智子	21-1468	24-9814
和 庄 中 学 校	和庄登町3番18号	小 林 浩 樹	21-6631	24-9845
東 畑 中 学 校	東畑2丁目7番38号	小 方 幸 恵	21-6210	24-9846
片 山 中 学 校	東片山町13番5号	西 原 有 紀	21-4995	24-9847
呉 中 央 中 学 校	西中央4丁目10番52号	坂 田 恭 一	21-2828	24-9848
両 城 中 学 校	両城2丁目22番15号	工 藤 孝 之	21-4661	24-9849
吉 浦 中 学 校	狩留賀町8番6号	河 本 英 希	31-7570	31-2837
天 応 中 学 校	天応東久保2丁目7番1号	坂 口 守	38-7545	38-8334
昭 和 中 学 校	焼山中央6丁目9番1号	金 本 康 司	33-0311	34-2127
昭 和 北 中 学 校	焼山泉ヶ丘2丁目11番1号	池 田 時 雄	33-9610	34-2128
川 尻 中 学 校	川尻町西1丁目23番47号	松 尾 賢 徳	87-2072	87-2507
音 戸 中 学 校	音戸町南隠渡4丁目15番1号	脇 田 啓 治	51-2731	52-1505
明 徳 中 学 校	音戸町藤脇1丁目30番1号	畑 尻 佳 括	56-0303	56-0309
倉 橋 中 学 校	倉橋町383番地の2	大 島 美 紀	53-0019	53-0021
蒲 刈 中 学 校	蒲刈町向771番地	柿 林 浩 彦	68-0020	70-9030
安 浦 中 学 校	安浦町中央4丁目2番1号	高 野 辰 彦	84-5151	84-5152
豊 浜 中 学 校	豊浜町大字豊島3438番地	小 山 肇	68-2009	68-2909
大 冠 中 学 校	阿賀南8丁目40番1号	休校中		
音 戸 西 中 学 校	音戸町渡子3丁目16番1号	休校中		

ウ 高等学校

学 校 名	所 在 地	校 長 氏 名	電 話 番 号	FAX 番 号
呉 高 等 学 校	阿賀中央5丁目13番56号	中 舂 俊 宏	72-5577	74-3501

2 進路状況

(1) 中学校卒業生

○令和3年度卒業生の進路状況

(単位：人)

		男	女	計
進学者	全日制	714	685	1,399
	定時制	13	7	20
	通信制	26	43	69
	高等専門学校	30	14	44
	特別支援学校	10	7	17
専修学校等	専修学校(高等課程)	5	10	15
	専修一般	0	0	0
	職業能力	0	0	0
就職		1	1	2
その他		3	4	7
計		802	771	1,573

○特別支援学級卒業生の進路状況

(単位：人)

		計
進学者	高等学校等	17
	特別支援学校	15
専修学校等	専修学校(高等課程)	2
	専修一般	0
	職業能力	0
就職		0
その他		1
計		35

○就職先の産業別就職者数

(単位：人)

		計
就職	第1次産業	0
	第2次産業	1
	第3次産業	1
	その他	0
計		2

○進学者・専修学校等のうち

就職しているもの (単位：人)

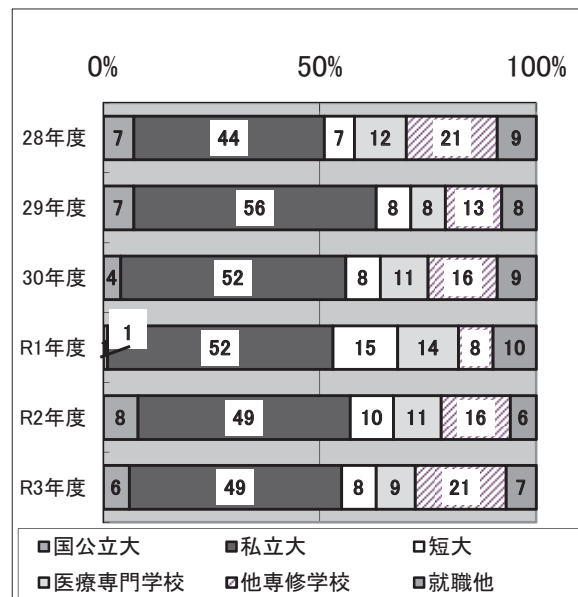
		計
進学者		0
専修学校等	専修学校(高等課程)	0
	専修一般	0
	職業能力	0
計		0

(2) 呉高等学校卒業生

○令和3年度卒業生の進路状況 (単位：人)

		男	女	計	
進学者	大学	国公立大	4	6	10
		私立大	31	46	77
	短期大学	公立短大	0	0	0
		私立短大	0	12	12
	各種専修	医療系	1	13	14
		その他	8	26	34
留学		0	0	0	
就職	公務員	3	2	5	
	一般企業	4	2	6	
その他	予備校他	0	0	0	
	家事他	0	0	0	
計		51	107	158	

○卒業生の進路先の推移



3 就学援助

(1) 就学援助費（令和3年度実績）

経済的な理由又は教育委員会が認める理由によって、就学困難と認められる児童生徒の保護者に対し、学用品費等就学に必要な経費を援助している。

＜援助を必要と認める者＞

- 1 生活保護を受けている者（要保護）
- 2 生活保護世帯に準ずる程度に困窮している者（準要保護）

○要保護等該当者数

（単位：人）

区 分	要保護該当者数	準要保護該当者数	計
小 学 校	84	945	1,029
中 学 校	55	519	574
計	139	1,464	1,603

○援助実績

（単位：円）

区 分	学用品費等	学校給食費	医 療 費	計
小学校	24,435,301	44,129,908	507,734	69,072,943
中学校	31,886,087	13,490,440	203,300	45,579,827
計	56,321,388	57,620,348	711,034	114,652,770

(2) 特別支援教育就学奨励費（令和3年度実績）

小学校及び中学校の特別支援学級等への就学に係る保護者の経済的負担を軽減するために学用品費等の経費を援助している。

○援助実績

（単位：円）

区 分	学用品費等	学校給食費	計
小学校（239人）	2,258,284	5,261,446	7,519,730
中学校（75人）	1,550,597	842,545	2,393,142
計（314人）	3,808,881	6,103,991	9,912,872

4 学校安全（令和3年度実績）

○こども110番の家

身の危険を感じた際に駆け込むことのできる緊急避難場所を設け、指定された商店や家庭などにはステッカーとペナントを掲示している（設置件数 1,935か所）。

○不審者情報等の配信

各学校へのメール配信、携帯電話への配信サービス（守るネット）を実施している（配信件数7件）。

○呉こども交通安全推進隊

交通マナーや交通ルールを守る等、児童の交通安全に対する意識を高めるとともに、児童自らが自分の身を守ろうとする意欲と実践力を育成するための取組を実施している。

構成：原則として、呉市立全小学校6年生対象

○スクールバス等の運行

公共交通機関が整備されていない地域又は利便性が著しく低い地域から遠距離通学する児童生徒を対象とし、バス・タクシーで送迎することで通学手段を確保し、安全性の向上を図る。

地区	種別	路線名	対象校	利用人数	便数(1日)	備考
昭和	バス	昭和東地区～昭和中央小線	昭和中央小	19人	往1便,復2便	
下蒲刈	バス	大地蔵～蒲刈小中線	蒲刈小・中	28人	往2便,復3便	
川尻	バス	小用地区～川尻小線	川尻小	12人	往1便,復2便	10月から運行
倉橋	バス	宇和木～倉橋小線	倉橋小	14人	往1便,復2便	
	バス	大向～倉橋小線	倉橋小	6人	往1便,復2便	
	バス	鹿島～倉橋小線	倉橋小	23人	往1便,復2便	
	タクシー 特定大型車	洲ノ崎～倉橋小線	倉橋小	10人	往1便,復2便	
	タクシー 普通車	洲ノ崎～倉橋小線	倉橋小		往1便	R4.1から往路便のみ運行
タクシー 普通車	鳴滝～明德小線	明德小	1人	復1便	往路は生活バスを利用	
蒲刈	バス	営農センター～蒲刈小線	蒲刈小	15人	往1便,復2便	
安浦	バス	塩谷・三津口地区～安浦小線	安浦小	18人	往1便,復2便	
	バス	市原・中畑～女子畑～安浦小中線	安浦小・中	23人	往2便,復3便	
	タクシー 普通車	塩谷～安登小線	安登小	2人	復1便	往路は生活バスを利用
	タクシー 特定大型車	原畑～安登小線	安登小	10人	復1便	往路は生活バスを利用

○遠距離等通学費補助制度

遠距離や通学上の危険要因等を理由に公共交通機関を利用して通学する児童生徒に対し、交通費を補助することにより通学時の安全確保を図る(平成17年度に創設)。

校種	学校数	件数	実人員	補助金交付金額
小学校	18校	1,672件	853人	29,775,990円
中学校	17校	1,212件	610人	40,999,300円
合計	35校	2,884件	1,463人	70,775,290円

5 学校保健(令和3年度実績)

○歯科保健(歯みがき)指導

希望校において、健康診断の事後措置として専門的に正しい歯みがき法(刷牙方法について「歯の保健指導の手引き」に基づき「毛先みがき」に統一する。)等を指導することにより、生涯を通じて健康な生活を送るための基礎を培うことを目的に歯科衛生士による派遣指導を実施する。

<指導学年> 小学校第4学年(特に歯の交換期で、最もう歯及び歯肉炎にかかりやすい学年)

<指導者> 学級担任, 養護教諭, 学校歯科医, 歯科衛生士等

<実施校> 学校歯科医及び歯科衛生士等による指導については、新型コロナウイルス感染症拡大防止のため未実施

6 生徒指導（令和3年度実績）

○生徒指導員配置事業

生徒指導員を派遣することにより、小・中学校の生徒指導の援助及び担当区の巡回指導を行う（12名）。

○呉市スクールカウンセラー事業

不登校等の課題に対応するため、児童生徒とその保護者及び教職員の指導・援助のために、専門的な立場からのカウンセリングを学校の要請に応じて実施する。

○広島県スクールカウンセラー配置事業（広島県教育委員会実施事業）

不登校や問題行動等の課題に対応するため、児童生徒とその保護者及び教職員の相談役として、専門的な立場から支援するカウンセラーを学校の要請に応じて派遣する（派遣校60校）。

○メンタルフレンド派遣事業

不安、無気力及び学校生活上の影響等により不登校の状態にある児童生徒に対し、不登校児童生徒への理解と情熱を有する大学生等（メンタルフレンド）を派遣することにより、不登校児童生徒の自主性、社会性等の伸長を援助する。

○適応指導教室（つばき学級）

小・中学校の不登校児童生徒に対して、カウンセリング、集団生活への適応指導、学習の援助等を組織的、計画的に行うことにより、児童生徒の自立を促し、不登校問題の解決を図る。

＜開設場所＞中央教室（和庄1丁目2番13号 すこやかセンターくれ 4階）

延崎教室（阿賀南6丁目4番28号 延崎小学校内）

安浦教室（安浦町中央5丁目1番8号 安浦まちづくりセンター三津口分館内）

○呉市スクールサポーター活用事業（令和3年度より事業休止）

警察の退職者等をスクールサポーターとして学校に派遣し、問題行動等への対応や非行防止活動を行うとともに、学校と警察間の日常的な連絡役として機能することにより、問題行動の未然防止及び児童生徒の健全育成を図る。

○呉市スクールソーシャルワーカー派遣事業

様々な課題を抱える児童、生徒、家庭等に対して小・中学校と福祉関係機関等とのネットワークを活用した効果的な支援を行い、生徒指導上の諸問題の解決を図る（派遣校21校）。

7 学校給食

○ 学校給食実施状況

小学校35校と中学校25校で完全給食を実施している。

<方式別給食>

(令和4年5月1日現在)

形態	給食調理方式・献立	小学校	中学校	合計
完全給食	自校調理方式・共通献立	26校	0校	26校
	うち調理業務等業者委託	(16校)	(0校)	(16校)
	自校調理方式・単独献立	3校	2校	5校
	うち親子方式	(0校)	(1校)	(1校)
	共同調理場方式・単独献立(調理場毎) (調理場2施設)	6校	7校	13校
	デリバリー方式(選択制)・共通献立 (委託業者3者)	0校	16校	16校
合 計		35校	25校	60校

(注) 完全給食・・・パン又は米飯、副食及びミルクを供する給食

親子方式・・・他校の給食室で調理した給食を、給食施設のない学校へ運ぶ方式

<完全給食>

(令和4年5月1日現在)

学校・施設名		対象児童生徒数	給食予定回数	1食当たり給食費	
自校調理校	共同献立実施小学校26校	8,272人	193回	250円	
	川尻小学校	293人	188回	260円	
	安浦小学校	273人	189回	260円	
	安登小学校	109人	194回	260円	
	川尻中学校(親子方式)	172人	194回	300円	
	安浦中学校	199人	191回	300円	
学校給食共同調理場配送校	音戸	小学校4校	436人	198回	250円
		中学校5校	406人	198回	300円
	蒲刈	小学校2校	68人	198回	260円
		中学校2校	64人	196回	290円
デリバリー方式実施中学校16校		4,074人※	196回	300円	

※ 選択制のため、申込率は約20%である。

IV 資料

1 呉市教育委員会の歩み

(1) 教育委員会の歴史

昭和27年11月1日	呉市教育委員会発足 教育委員会事務局機構 総務課 庶務係, 学事係, 経理施設係 指導課 教育指導係, 調査保健係 社会教育課 社会教育係, 体育係 指導主事8名を配置
昭和30年3月29日	教育委員会事務局庁舎を旧市警本部（今西通5丁目7番地）の庁舎に移転
昭和31年4月1日	教育委員会事務局機構一部改革 総務課 庶務係, 学事係, 施設係 指導課 教育指導係, 調査保健係 社会教育課 社会教育係, 体育係
昭和33年4月1日	白岳小学校設置
昭和34年4月1日	広島県呉豊栄高等学校設置
8月1日	教育委員会事務局機構一部改革 総務課 庶務係, 施設係 学校教育課 学事係, 教育指導係 社会教育課 庶務調査係, 社会教育係, 体育係 厚生課 調査保健係, 補導係
昭和35年5月31日	城南高等女学院廃校
昭和37年4月7日	中央公民館（市民会館）落成
4月13日	市役所新庁舎落成, 教育委員会事務局庁舎を市役所新庁舎内に移転
昭和38年3月31日	石内小学校を三坂地小学校に統合
昭和39年4月25日	体育館落成
昭和41年5月26日	教育委員会事務局機構一部改革, 教育次長制実施 総務課 庶務係, 施設係 学校教育課 学事係, 教育指導係 社会教育課 庶務調査係, 社会教育係 厚生課 調査保健係, 補導係 体育課 管理係, 体育係
6月14日	警固屋児童文化センター落成
6月15日	大空山青年の家落成
昭和42年1月10日	勤労者文化会館落成, 図書館本館を勤労者文化会館内に移転
3月17日	視聴覚ライブラリー設置（中央公民館内）
4月1日	市営プールを水道局から教育委員会に移管
7月3日	吉浦児童文化センター落成
昭和43年4月1日	公民館の各地区分館を各地区公民館に改正
7月20日	スポーツ会館落成
7月22日	阿賀児童文化センター落成
9月7日	宮原公民館落成
昭和44年8月9日	広青年教育センター落成
12月23日	中央公園整備事業のため音楽堂廃止
昭和45年4月1日	弓道場設置
10月7日	教育委員会事務局庁舎を旧商工会議所（中央2丁目8番8号）に移転

昭和46年4月1日	昭和西小学校及び昭和西小学校分校を廃止し、昭和西小学校及び昭和南小学校を設置
6月12日	昭和西公民館落成
10月1日	教育委員会事務局機構一部改革 教育委員会室 総務係 管理課 庶務係, 施設係 学校教育課 学事係, 教育指導係, 生活指導係 社会教育課 庶務係, 社会教育係 保健体育課 庶務係, 体育指導係, 保健給食係 管理主事を配置
昭和47年4月1日	戸田小学校を仁方小学校に統合
5月8日	天応公民館落成
昭和48年4月5日	山の手教育集会所開所
7月14日	郷原公民館落成
昭和49年4月1日	教育委員会事務局機構一部改革 教育次長2人制 総務課 総務係 管理課 経理係, 施設係 学事課 学務係, 教職員係 指導課 教育指導係, 生徒指導係 社会教育課 社会教育係, 文化係 保健体育課 体育係, 保健給食係
8月7日	皆実教育集会所開所
昭和50年4月1日	昭和南小学校の校名を昭和中央小学校に改め、昭和南小学校を設置
昭和52年4月1日	昭和北小学校設置
4月1日	仁方運動広場完成
昭和53年4月1日	昭和北中学校設置
4月1日	市長事務局所管の入船山記念館を教育委員会に移管
8月14日	広教育集会所開所
10月1日	広武道場開館
昭和54年3月26日	広公民館落成
4月1日	教育委員会事務局機構一部改革 管理部 総務課 総務係 管理課 経理係, 施設係 保健体育課 体育係, 保健給食係 教育部 学事課 学務係, 教職員係 指導課 教育指導係, 生徒指導係 社会教育課 社会教育係, 文化係 同和教育指導室
4月1日	小坪小学校を新築移転
昭和55年5月15日	昭和東公民館新築移転
12月20日	温水プール落成
昭和56年9月29日	警固屋公民館廃止
昭和57年4月19日	財団法人呉市文化振興財団設立
5月16日	野外活動センター(つつじが丘キャンプ場)完成
6月30日	警固屋公民館設置
8月21日	美術館落成
昭和58年4月1日	教育委員会事務局出張所廃止

	4月30日	二川公民館新築移転
	4月30日	大空山体育館落成
昭和59年	2月1日	二河屋内練習場落成
	3月24日	財団法人呉市体育振興財団設立
	4月1日	情島中学校を大冠中学校に統合
	4月1日	昭和東小学校新築移転
	4月1日	白岳中学校設置
	4月16日	教育委員会事務局庁舎をつばき会館内に移転
	4月16日	視聴覚ライブラリーをつばき会館内に移転
	4月24日	スポーツ会館新築移転
	4月24日	弓道場新築移転
	4月24日	バレーボール場移転
	4月27日	つばき会館文化フロア落成
昭和61年	11月1日	勤労者文化会館廃止
	11月1日	中央図書館落成（新築移転）
	11月1日	広図書館設置
	11月8日	入船山記念館歴史民俗資料館（近世文書館）落成
昭和62年	4月1日	教育委員会事務局機構一部改革
		社会教育部 総務課 総務係
		社会教育課 庶務係，企画振興係，文化係
		社会体育課 体育振興係
		同和教育指導室
		学校教育部 学校管理課 経理係，施設係，給食係
		学事課 学務保健係，教職員係
		指導課 教育指導係，生徒指導係
	10月1日	昭和図書館設置
	10月4日	昭和西公民館を新築移転し，昭和公民館に名称変更
	10月4日	昭和体育館落成
昭和63年	4月1日	市長事務局厚生部社会課から社会教育課へ青少年係を移管
		社会教育課 文化係，企画振興係，青少年係
平成元年	3月12日	昭和テニス場，エスキーテニス場完成
	10月20日	文化ホール落成
平成2年	4月1日	警固屋児童文化センター廃止
	4月1日	情島小学校休校
	4月1日	教育委員会事務局機構一部改革
		社会教育部 総務課 総務係
		社会教育課 文化係，企画振興係，青少年係
		社会体育課 体育振興係
		国体・アジア大会準備室
		同和教育指導室
		学校教育部 学校管理課 経理係，施設係，給食係
		学事課 学務保健係，教職員係
		指導課 教育指導係，生徒指導係
平成2年	5月26日	警固屋公民館落成
	5月26日	警固屋体育館落成
平成3年	6月25日	青少年補導センターを青少年指導センターに名称変更
	8月11日	弓道場（遠的）落成
平成4年	10月16日	阿賀公民館落成

平成5年4月1日	教育委員会事務局機構一部改革 社会教育部 総務課 総務係 社会教育課 文化係, 企画振興係, 青少年係 社会体育課 体育振興係 同和教育指導室 国体・アジア大会事務局 学校教育部 学校管理課 経理係, 施設係, 給食係 学事課 学務保健係, 教職員係 指導課 教育指導係, 生徒指導係
4月9日	美術館別館落成
11月23日	仁方公民館落成
平成6年4月1日	社会教育課に女性係を新設 社会教育課 文化係, 企画振興係, 青少年係, 女性係
11月1日	国体・アジア大会事務局を国体事務局に名称変更
平成7年7月1日	吉浦児童文化センター廃止
平成8年3月31日	阿賀児童文化センター廃止
4月27日	入船山記念館リフレッシュオープン
平成9年2月16日	吉浦公民館落成
4月1日	教育委員会事務局機構一部改革 社会教育部 総務課 総務係, 企画係 生涯学習推進室 社会教育課 文化係, 青少年係, 女性係 スポーツ振興課 スポーツ振興係 同和教育指導室 学校教育部 学校管理課 経理係, 施設係, 給食係 学事課 学務保健係, 教職員係 指導課 生徒指導係, 教育指導係
平成10年4月1日	広島県呉豊栄高等学校を呉高等学校に名称変更
4月1日	大冠中学校休校
11月7日	宮原公民館落成
平成11年4月1日	教育委員会事務局機構一部改革 社会教育部 総務課 総務係, 企画係 生涯学習推進室 社会教育課 文化係, 青少年係, 女性係 スポーツ振興課 スポーツ振興係 学校教育部 学校管理課 経理係, 施設係, 給食係 学事課 学務保健係, 教職員係 指導課 生徒指導係, 教育指導係
平成12年4月1日	阿賀小学校新築移転
平成13年4月1日	教育委員会事務局機構一部改革 教育総務部 総務課 総務係 生涯学習課 社会教育係, 家庭教育係, 文化係 管理課 経理係, 施設係 スポーツ振興課 スポーツ振興係 学校教育部 学校教育課 庶務係, 教職員係, 教育指導係 学校安全課 保健給食係, 生徒指導係
4月1日	青少年指導センター内に教育相談センターを設置
4月1日	延崎小学校休校

平成14年11月1日	教育委員会発足50周年																		
平成15年3月8日	総合体育館（愛称「オークアリーナ」）落成																		
3月16日	郷原公民館落成																		
4月1日	安芸郡下蒲刈町を呉市に合併																		
平成16年4月1日	豊田郡川尻町を呉市に合併																		
12月1日	広青年教育センター及び広武道場廃止																		
平成17年3月20日	安芸郡音戸町，安芸郡倉橋町，安芸郡蒲刈町，豊田郡安浦町，豊田郡豊浜町，豊田郡豊町を呉市に合併																		
4月1日	吾妻小学校と上山田小学校を統合し，明立小学校を設置																		
4月1日	音戸西中学校休校																		
4月1日	宇和木小学校を倉橋小学校に統合																		
4月1日	入船山記念館を市長事務部局に移管																		
4月1日	総合スポーツセンターオープン																		
4月1日	教育委員会事務局機構一部改革																		
	<table border="0"> <tr> <td>教育総務部</td> <td>総務課</td> <td>総務係</td> </tr> <tr> <td></td> <td>文化振興課</td> <td>社会教育係，文化係</td> </tr> <tr> <td></td> <td>施設課</td> <td>経理係，施設係</td> </tr> <tr> <td></td> <td>スポーツ振興課</td> <td>スポーツ振興係</td> </tr> <tr> <td>学校教育部</td> <td>学校教育課</td> <td>庶務係，教職員係，教育指導係</td> </tr> <tr> <td></td> <td>学校安全課</td> <td>保健給食係，生徒指導係</td> </tr> </table>	教育総務部	総務課	総務係		文化振興課	社会教育係，文化係		施設課	経理係，施設係		スポーツ振興課	スポーツ振興係	学校教育部	学校教育課	庶務係，教職員係，教育指導係		学校安全課	保健給食係，生徒指導係
教育総務部	総務課	総務係																	
	文化振興課	社会教育係，文化係																	
	施設課	経理係，施設係																	
	スポーツ振興課	スポーツ振興係																	
学校教育部	学校教育課	庶務係，教職員係，教育指導係																	
	学校安全課	保健給食係，生徒指導係																	
	教育改革推進室																		
10月24日	川尻東グラウンドの供用開始																		
平成18年4月1日	向小学校と蒲刈小学校を統合し，蒲刈小学校を設置																		
6月20日	豊浜ふるさと文化伝承館を設置																		
平成19年4月1日	二河小学校と五番町小学校を統合し，呉中央小学校を設置																		
4月1日	二河中学校の校名を呉中央中学校に改め，呉中央小学校と合わせて小中一貫教育校（愛称「呉中央学園」）として設置																		
4月1日	広公民館，広図書館新築移転																		
4月1日	豊中学校新築移転																		
11月1日	川尻グラウンド廃止																		
平成20年2月1日	音戸公民館新築移転																		
2月1日	音戸図書館設置																		
4月1日	辰川小学校，荒神町小学校及び片山小学校を統合し，荘山田小学校を設置																		
4月1日	教育委員会事務局機構一部改革																		
	<table border="0"> <tr> <td>教育総務部</td> <td>教育総務課</td> <td>総務企画係，教育改革係</td> </tr> <tr> <td></td> <td>文化振興課</td> <td>社会教育係，文化係</td> </tr> <tr> <td></td> <td>教育施設課</td> <td>経理係，施設係，給食係</td> </tr> <tr> <td></td> <td>スポーツ振興課</td> <td>スポーツ振興係</td> </tr> <tr> <td>学校教育部</td> <td>学校教育課</td> <td>小中一貫教育係，教職員係，教育指導係</td> </tr> <tr> <td></td> <td>学校安全課</td> <td>保健体育係，生徒指導係</td> </tr> </table>	教育総務部	教育総務課	総務企画係，教育改革係		文化振興課	社会教育係，文化係		教育施設課	経理係，施設係，給食係		スポーツ振興課	スポーツ振興係	学校教育部	学校教育課	小中一貫教育係，教職員係，教育指導係		学校安全課	保健体育係，生徒指導係
教育総務部	教育総務課	総務企画係，教育改革係																	
	文化振興課	社会教育係，文化係																	
	教育施設課	経理係，施設係，給食係																	
	スポーツ振興課	スポーツ振興係																	
学校教育部	学校教育課	小中一貫教育係，教職員係，教育指導係																	
	学校安全課	保健体育係，生徒指導係																	
平成21年4月1日	長郷小学校，警固屋小学校及び鍋小学校を統合し，警固屋小学校を設置																		
4月1日	警固屋中学校を警固屋小学校と合わせて小中一貫教育校（愛称「警固屋学園」）として設置																		
4月1日	豊浜学校給食共同調理場を蒲刈学校給食共同調理場に統合																		
平成22年4月1日	大入小学校を阿賀小学校に統合																		
4月1日	学校教育課の係を名称変更																		
	<table border="0"> <tr> <td>学校教育課</td> <td>学務係，教職員係，小中一貫教育指導係</td> </tr> </table>	学校教育課	学務係，教職員係，小中一貫教育指導係																
学校教育課	学務係，教職員係，小中一貫教育指導係																		

	4月1日	陸上競技場廃止及び二河公園多目的グラウンド設置
	12月1日	安浦図書館新築移転
平成23年	4月1日	音戸小学校と高須小学校を統合し、音戸小学校を設置
	4月1日	奥内小学校を波多見小学校に統合
	4月1日	渡子小学校、田原小学校、早瀬小学校及び明德小学校を統合し、明德小学校を設置
	4月1日	野路東小学校を内海小学校に統合
平成24年	4月1日	野路中切小学校を安登小学校に統合
	4月1日	小坪小学校と長浜小学校を統合し、広南小学校を設置
	4月1日	長浜中学校の校名を広南中学校に改め、広南小学校と合わせて小中一貫教育校（愛称「広南学園」）として設置
	11月1日	渡子多目的グラウンド設置
平成25年	4月1日	倉橋小学校、尾立小学校及び倉橋東小学校を統合し、倉橋小学校を設置
	4月1日	倉橋西中学校と倉橋東中学校を統合し、倉橋中学校を設置
	4月1日	倉橋小学校と倉橋中学校を合わせて小中一貫教育校（愛称「倉橋学園」）として設置
	4月1日	川尻東グラウンドを川尻グラウンドに名称変更
平成26年	4月1日	豊小学校と豊島小学校を統合し、豊小学校を設置
	4月1日	豊中学校と豊浜中学校を統合し、豊浜中学校を設置
	4月1日	倉橋学校給食共同調理場を音戸学校給食共同調理場に、豊学校給食共同調理場を蒲刈学校給食共同調理場に統合
	4月1日	豊テニス場、エスキーテニス場及び安浦バスケットボール場廃止
	4月1日	公民館をまちづくりセンターに移行
	4月1日	生涯学習センターを設置（つばき会館文化フロア及び視聴覚ライブラリー廃止）
平成27年	4月1日	教育委員会事務局機構一部改革 <div style="margin-left: 2em;"> 教育部 教育総務課 総務G、企画G 学校施設課 経理G、施設G、給食G 学校教育課 学務G、教職員管理G、小中一貫教育指導G 学校安全課 保健体育G、生徒指導G </div>
平成28年	2月1日	教育委員会事務局庁舎を市役所新庁舎内に移転
	4月1日	落走小学校を吉浦小学校に統合
	4月1日	昭和東小学校を昭和中央小学校に統合
	4月1日	三津口小学校と内海小学校を統合し、安浦小学校を設置
	4月1日	豊島幼稚園休園
平成29年	4月1日	豊浜体育館廃止
平成31年	4月27日	市営プールリニューアルオープン
令和2年	4月1日	下蒲刈小学校を蒲刈小学校に統合
	4月1日	下蒲刈中学校を蒲刈中学校に統合
	4月1日	豊島幼稚園及びゆたか幼稚園廃止

(2) 歴代教育委員会委員

氏 名	在 職 期 間	備 考
林 谷 太 持 平 田 清 人	昭和27年11月 1日～昭和30年 4月 1日 27年11月 1日～ 31年 9月30日	委員長:S27. 11. 1～29. 11. 11 委員長:S29. 11. 12～31. 7. 2 (再任。S38. 12. 20～50. 12. 19後載)
久 保 乘 海 平 岡 惣五郎	27年11月 1日～ 31年 9月30日 27年11月 1日～ 29年 4月19日	
水 野 寅 一 中 塩 勇	27年11月 1日～ 31年 9月30日 27年11月 1日～ 28年 3月31日	教育長:S27. 11. 1～28. 3. 31 教育長:S28. 4. 1～31. 9. 30
堀 田 正 人 上 田 シズ子	28年 4月 1日～ 31年 9月30日 29年 4月27日～ 31年 9月30日	
木 原 頼 三 佐 藤 進	30年 5月24日～ 31年 9月30日 31年10月 1日～ 35年 9月30日	委員長:S31. 7. 3～31. 9. 30
柳 原 英 武 田 甲斐人	31年10月 1日～ 38年 9月30日 31年10月 1日～ 37年 9月30日	委員長:S31. 10. 1～35. 10. 4 委員長:S36. 1. 6～38. 9. 30
笠 所 よ 松 田 忠	31年10月 1日～ 36年 9月30日 31年10月 1日～ 35年 9月30日	教育長:S31. 10. 1～35. 9. 30
飯 島 丹一郎 大 沢 修 一	36年 2月21日～ 44年 2月20日 36年 2月21日～ 43年 2月19日	教育長:S36. 2. 21～43. 2. 19
山 岡 正 人 越 智 房 子	36年12月26日～ 39年 2月 8日 38年 2月 7日～ 46年 2月 6日	(再任。S46. 3. 25～50. 3. 24後載)
平 田 清 人 武 田 武 彦	38年12月20日～ 50年12月19日 39年 9月30日～ 48年12月25日	委員長:S38. 12. 20～50. 12. 19
山 形 正 雄 保 田 勲	43年 3月15日～ 49年 4月 1日 44年 4月 2日～ 52年 4月 1日	教育長:S43. 3. 15～49. 4. 1
越 智 房 子 大之木 精 二	46年 3月25日～ 50年 3月24日 49年 3月27日～ 57年 3月26日	
中 津 善 三 相 原 輝 子	49年 6月 1日～ 56年 2月20日 50年 3月25日～ 58年 3月24日	教育長:S49. 6. 1～56. 2. 20
林 水 月 岡 本 茂 雄	51年 3月27日～ 55年 3月26日 52年 9月26日～ 60年 9月25日	委員長:S51. 3. 29～55. 3. 26 委員長:S55. 3. 27～60. 9. 25
富 永 仁 示 有 田 義 雄	55年 3月27日～ 56年 3月31日 56年 4月 1日～ 63年 3月26日	委員長:S60. 9. 26～63. 3. 26
清 田 内 匠 三 宅 清兵衛	56年 4月 1日～平成元年 3月31日 57年 3月27日～ 元年 5月31日	教育長:S56. 4. 1～H1. 3. 31 委員長:S63. 3. 28～H1. 5. 31
細 川 菊 枝 赤 川 安 善	58年 3月25日～ 3年 3月24日 60年 9月26日～ 5年 9月25日	委員長:H1. 6. 22～5. 9. 25
児 玉 鎧 白 井 哲 實	63年 3月27日～ 5年 5月31日 平成元年 4月 1日～ 8年 3月31日	教育長:H1. 4. 1～8. 3. 31
神 津 善三朗 前門戸 露 子	平成元年 6月16日～ 8年11月25日 3年 3月25日～ 7年 3月24日	委員長:H5. 10. 19～8. 4. 22
村 尾 禮三郎 鷹 橋 靖 幸	5年 6月16日～ 12年 3月26日 5年 9月26日～ 13年 9月25日	委員長:H8. 4. 23～12. 3. 26 委員長:H12. 3. 27～13. 9. 25
久保尾 信 子 森 功	7年 3月25日～ 15年 3月24日 8年 4月 1日～ 15年 3月31日	教育長:H8. 4. 1～15. 3. 31
岡 秀 明 佐々木 信 子	8年12月17日～ 18年 3月26日 15年 3月25日～ 19年 3月24日	委員長:H13. 9. 26～18. 3. 26
堀 久 眞 水 野 善 親	15年 4月 1日～ 19年 3月31日 19年 4月 1日～ 21年 3月31日	教育長:H15. 4. 1～19. 3. 31
森 尾 敬 介	12年 3月27日～ 現 在	委員長:H18. 3. 27～27. 3. 31

水野良行	13年 9月26日～	29年 9月25日	教育長:H19. 4. 1～26. 3. 11
長谷川 晃	18年 3月27日～	26年 3月11日	
村上民子	19年 4月 1日～	23年 3月31日	
船尾 慎	21年 4月 1日～	令和 3年 3月31日	
香川 治子	23年 4月 1日～	31年 3月31日	教育長:H26. 3. 27～27. 3. 31
工田 隆	26年 3月27日～	27年 3月31日	
佐々木 元	29年 9月26日～	現 在	
小谷 眞喜子	31年 4月 1日～	現 在	
吉中 由美子	令和 3年 4月 1日～	現 在	

(3) 歴代教育委員会委員長

氏 名	在 職 期 間	備 考
林谷 太持	昭和27年11月 1日～昭和29年11月11日	
平田 清人	29年11月12日～ 31年 7月 2日	
木原 頼三	31年 7月 3日～ 31年 9月30日	
柳原 英	31年10月 1日～ 35年10月 4日	
武田 甲斐人	36年 1月 6日～ 38年 9月30日	
平田 清人	38年12月20日～ 50年12月19日	
林 水月	51年 3月29日～ 55年 3月26日	
岡本 茂雄	55年 3月27日～ 60年 9月25日	
有田 義雄	60年 9月26日～ 63年 3月26日	
三宅 清兵衛	63年 3月28日～平成元年 5月31日	
赤川 安善	平成元年 6月22日～ 5年 9月25日	
神津 善三朗	5年10月19日～ 8年 4月22日	
村尾 禮三郎	8年 4月23日～ 12年 3月26日	
鷹橋 靖幸	12年 3月27日～ 13年 9月25日	
岡 秀明	13年 9月26日～ 18年 3月26日	
森尾 敬介	18年 3月27日～ 27年 3月31日	

(4) 歴代教育委員会教育長

氏 名	在 職 期 間	備 考
中 塩 勇	昭和27年11月 1日～昭和28年 3月31日	
堀田 正人	28年 4月 1日～ 31年 9月30日	
松田 忠	31年10月 1日～ 35年 9月30日	
大沢 修一	36年 2月21日～ 43年 2月19日	
山形 正雄	43年 3月15日～ 49年 4月 1日	
中津 喜三	49年 6月 1日～ 56年 2月20日	
清田 内匠	56年 4月 1日～平成元年 3月31日	
白井 哲實	平成元年 4月 1日～ 8年 3月31日	
森 功	8年 4月 1日～ 15年 3月31日	
堀 久真	15年 4月 1日～ 19年 3月31日	
長谷川 晃	19年 4月 1日～ 26年 3月11日	
工田 隆	26年 3月27日～ 27年 3月31日	
工田 隆	27年 4月 1日～ 28年 3月31日	
中村 弘市	28年 4月 1日～ 30年 3月31日	
寺本 有伸	30年 4月 1日～ 現 在	

2 附属機関委員

○呉市立小学校及び中学校通学区域審議会委員

(任期：令和3年7月1日から令和5年6月30日まで)

市議会の議員	小田晃士朗	橋口晶	藤原広
	沖田範彦	山上文恵	
P.T.A.代表	藤脇真美	脇原園美	
自治会代表	神田晃典	大島正	
学識経験者	神笠雅司	金本康司	古江由紀枝
	川畑勝之	佐藤光子	
市長事務部局の職員	小松良三	倉員伸明	荻野晋
市教育委員会事務局の職員	高橋伸治		

○呉市文化財保護委員会委員

(任期：令和4年4月20日から令和6年4月19日まで)

学識経験者	岡本二郎	小阪敏和	澤登宜久
	鈴木盛久	武内盟子	千田武志
	中山富廣	松下宏	

○呉市社会教育委員

(任期：令和4年7月1日から令和5年6月30日まで)

学校教育の関係者	神笠雅司	金本康司	中舛俊宏
各種団体の代表者	川畑勝之	佐藤光子	古江由紀枝
	石原純子	原俊三郎	山本浩司
	細谷佳子	三戸初人	土本敏明
	扇谷恒範	伊藤美智代	
学識経験者	向井淳滋	糸谷知剛	

○呉市伝統的建造物群保存地区保存審議会委員

(任期：令和3年6月1日から令和5年5月31日まで)

各種団体の代表者	多武保洋	長本憲	尾藤良
	須賀直生	村尾征之	
学識経験者	岸泰子	藤田盟児	

○呉市立図書館協議会委員

(任期：令和3年7月1日から令和5年6月30日まで)

学校教育関係者	安宗誠	畑尻佳括	中舛俊宏
社会教育関係者	宮浦和子		
家庭教育の向上に資する活動を行う者	伊藤富二江		
学識経験者	川中みちる	小林いづみ	植田佳宏
	吉村律子		

○呉市立美術館運営審議会委員

(任期：令和4年7月1日から令和5年6月30日まで)

学校教育関係者	大窪 健	畑 尻 佳 括	
社会教育関係者	黒瀬 基 郎	岡 本 隆 寛	
学 識 経 験 者	西 本 寮 子	原 田 佳 子	柳 曾 隆 行
	寺 田 勝 彦	南 昌 伸	福 永 治
	谷 藤 史 彦		

○呉市いじめ問題等調査委員会委員

(任期：令和4年7月1日から令和6年6月30日まで)

学 識 経 験 者	向 笠 章 子	臨 床 心 理 士	新 宅 千 絵 子
弁 護 士	平 元 陽 亮	社 会 福 祉 士	二 川 英 二
医 師	水 馬 裕 子		

3 関係団体

(令和4年6月1日現在)

団 体 名	所 在 地	理 事 長 等 名
公益財団法人 呉市文化振興財団	中央3丁目10番1号 呉市文化ホール内	理事長 明 神 博
公益財団法人 呉市体育振興財団	二河町1番8号 呉市スポーツ会館内	理事長 槇 岡 達 真
公益財団法人 蘭島文化振興財団	下蒲刈町下島2361番地の7	理事長 海 生 泰 定
公益財団法人 安浦町生涯学習振興財団	安浦町中央4丁目3番2号 安浦まちづくりセンター内	代表理事 田 中 敏 弘
一般財団法人 倉橋まちづくり公社	倉橋町431番地 桂浜温泉館内	理事長 森 本 勝 利

4 ネーミングライツ*

(令和4年6月1日現在)

施 設 名	愛 称	期 間
呉市文化ホール	呉信用金庫ホール	平成31年4月1日～令和6年3月31日
呉市二河野球場	鶴岡一人記念球場	令和元年5月1日～令和6年3月31日
呉市体育館	I H I アリーナ呉	平成31年4月1日～令和6年3月31日
呉市総合体育館 (オークアリーナ)	シシンヨーオークアリーナ	平成31年4月1日～令和6年3月31日
呉市スポーツ会館	鶴岡一人記念スポーツ会館	令和元年5月1日～令和6年3月31日
呉市営プール (隣接多目的広場含む)	日本製鉄アクアパーク	平成31年4月1日～令和6年3月31日
呉市総合スポーツセンター	ミットヨ スポーツパーク郷原	令和元年5月1日～令和6年3月31日
呉市民ホール(くれ絆ホール)	新日本造機ホール	令和元年10月1日～令和6年3月31日

*施設等の名称に企業名や商品名等を冠した愛称を付与し、その対価としてネーミングライツ料を得て、良好な施設の運営維持と利用者のサービス向上を図るもの

5 その他

(1) 呉市内大学・短期大学・高等専門学校（令和4年5月1日現在）

学 校 名	所 在 地	校 長 等 名	学 科 名	学 生 数 (人)	
広島文化学園大学 人間健康学部	[呉 郷原キャンパス] 郷原学びの丘 1丁目1番1号	学 長 坂越 正樹	スポーツ健康福祉学科	548	
			[広島 坂キャンパス] 安芸郡坂町平成ヶ浜 3丁目3番20号	人間健康学研究科修士課程	3
			[呉 阿賀キャンパス] 阿賀南2丁目 10番3号	看護学科	361
				看護学研究科 博士（後期）課程 博士（前期）課程	9 8
広島国際大学 看護学部 薬学部 医療栄養学部 健康科学部 専攻科 心理科学研究科	[呉キャンパス] 広古新開5丁目 1番1号	学 長 焼廣 益秀	看護学科	489	
			薬学科	558	
			医療栄養学科	53	
			医療栄養学科	166	
			助産学専攻科	8	
			実践臨床心理学専攻	28	
広島文化学園短期大学 呉 阿賀サテライト キャンパス	阿賀南2丁目 10番3号	学 長 坂越 正樹	コミュニティ生活学科	0	
呉工業高等専門学校	阿賀南2丁目 2番11号	校 長 餘利野 直人	<本科> 機械工学科 電気情報工学科 環境都市工学科 建築学科 <専攻科> プロジェクトデザイン工学専攻	818 (205) (203) (213) (197) 83 (83)	

(2) 呉市内特別支援学校（令和4年5月1日現在）

学 校 名	所 在 地	校 長 名	学 科 名	学 生 数 (人)
広島県立 呉南特別支援学校	阿賀中央5丁目 13番71号	校 長 植田 圭	幼 稚 部	1 (男 1) (女 0)
			小 学 部	76 (男 60) (女 16)
			中 学 部	41 (男 26) (女 15)
			高 等 部	68 (男 38) (女 30)
広島県立 呉特別支援学校	焼山北3丁目 22番1号	校 長 手島 由美子	小 学 部	38 (男 27) (女 11)
			中 学 部	29 (男 24) (女 5)
			高 等 部	55 (男 35) (女 20)

(3) 呉市内高等学校 (令和4年5月1日現在)

ア 公立全日制

学校名	所在地	校長名	学科名	生徒数(人)		
				総数	男	女
呉	阿賀中央5丁目 13番56号	中舛 俊宏	総合学科	462	177	285
広	広大新開3丁目 6番44号	田淵 照之	普通科	583	276	307
呉宮原	宮原3丁目 1番1号	峯本 英紀	普通科	580	269	311
呉三津田	山手1丁目 5番1号	山田 哲也	普通科	574	273	301
呉昭和	焼山町山の神	奥迫 啓志	普通科	126	57	69
音戸	音戸町北隠渡 1丁目1番1号	坂根 保廣	普通科	61	27	34
呉工業	阿賀北2丁目 10番1号	朝倉 一隆	工業科 (機械・材料工学科) (電気・電子機械科) (機械科) (材料工学科) (電気科) (電子機械科)	220 (35) (22) (67) (23) (37) (36)	195 (33) (19) (62) (14) (35) (32)	25 (2) (3) (5) (9) (2) (4)
呉商業	広古新開4丁目 1番1号	川端 一弘	情報ビジネス科 商業科 会計科 情報処理科	129 79 77 149	54 27 34 65	75 52 43 84

イ 公立定時制

学校名	所在地	校長名	学科名	生徒数(人)		
				総数	男	女
呉工業	阿賀北2丁目 10番1号	朝倉 一隆	工業科 (機械科) (電気科) 総合学科 (キャリアデザイン科)	49 (23) (26) 13 (13)	44 (21) (23) 6 (6)	5 (2) (3) 7 (7)
広	広大新開3丁目 6番44号	—	普通科 R4.3.31閉課程	—	—	—
呉三津田	山手1丁目 5番1号	—	普通科 R4.3.31閉課程	—	—	—

ウ 私立

学校名	所在地	校長等名	学科名	生徒数(人)		
				総数	男	女
清水ヶ丘	青山町2番1号	斎藤 美由紀	普通科 総合ビジネス科 商業科 看護科 看護専攻科	280 71 75 52	92 16 — —	188 55 75 52
呉港	広大新開3丁目 3番4号	福田 薫	普通科 機械科 電気情報科	300 232 98	187 232 98	113 — —
呉青山	青山町2番1号	斎藤 美由紀	普通科	109	65	44

(4) 呉市内私立中学校 (令和4年5月1日現在)

学校名	所在地	校長等名	学科名	生徒数(人)		
				総数	男	女
呉青山	青山町2番1号	斎藤 美由紀	—	60	32	28

(5) 呉市内幼稚園（令和4年5月1日現在）

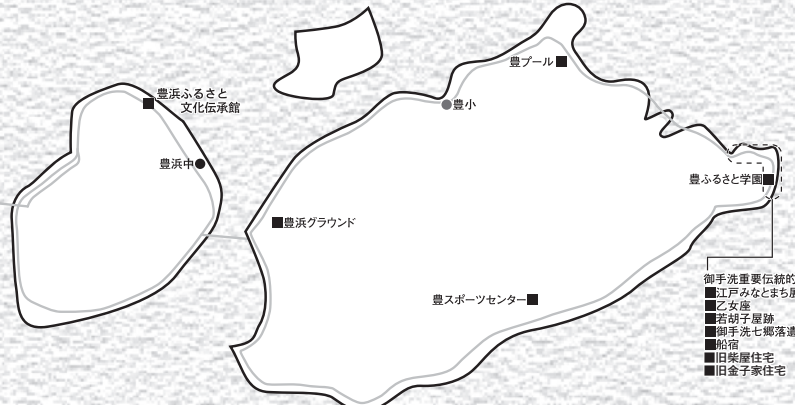
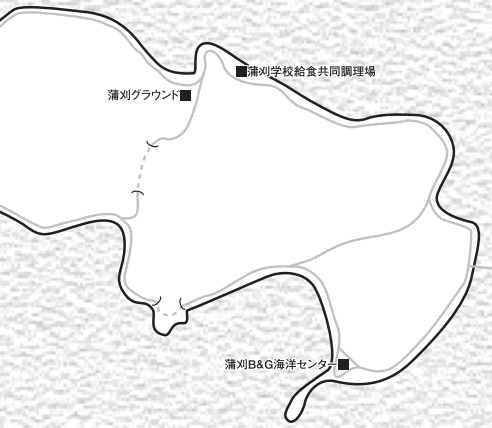
私立幼稚園

番号	幼稚園名	所在地	園児数
1	阿賀中央幼稚園	阿賀中央6丁目13-3	14
2	呉中央幼稚園	広古新開2丁目2-15	89
3	山手幼稚園	山手1丁目2-6	23
4	せんとく幼稚園	中通2丁目6-18	42
5	聖慈幼稚園	海岸3丁目5-41	50
6	ひかり幼稚園	上山田町2-28	49
7	善通寺幼稚園	広中新開2丁目2-10	284
8	至心幼稚園	郷町4-25	25
9	焼山こぼと幼稚園	押込西平町29-84	197
10	焼山フタバ幼稚園	焼山中央1丁目6-22	22
11	やよい幼稚園	広文化町1-52	104
12	とくふう幼稚園	広本町3丁目15-24	102
13	昭和幼稚園	栃原町638-2	52
14	焼山みどり幼稚園	焼山東1丁目19-17	27
15	川尻光幼稚園	川尻町森2丁目5-32	41
合 計			1,121

6 教育施設所在地略図

- 公立小学校
- 公立中学校
- 私立中学校、公立高等学校、大学
公立幼稚園
- 社会教育施設、スポーツ施設等





- 御手洗重要伝統的建造物群保存地区
- 江戸みなとまち展示館
- 乙女庵
- 若獅子屋跡
- 御手洗七郷落遺跡
- 船宿
- 旧柴屋住宅
- 旧金子家住宅

令和4年度教育要覧 呉の教育

編集・発行

呉市教育委員会

呉市中央4丁目1番6号

電話 (0823)25-3444

<https://www.city.kure.lg.jp/soshiki/14.html>

(再生紙使用)

