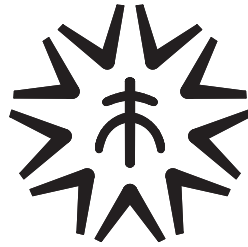


令和3年度教育要覧  
呉の教育



市 章 (明治 36 年 3 月 26 日制定)

### 呉 市 民 憲 章

昭和 47 年 10 月 1 日制定

わたくしたちは、美しい自然と誇り高い伝統をうけつぎ、郷土の発展と明るくより豊かな生活をきずくため、この憲章を定めます。

- 1 自然を愛し、清潔なまちにしましょう。
- 1 希望にみち、安らぎのあるまちにしましょう。
- 1 元気で、活気あふれるまちにしましょう。
- 1 豊かで、文化の高いまちにしましょう。
- 1 安全で、平和なまちにしましょう。

### 都 市 宣 言

世 界 連 邦 都 市 宣 言 (昭和 33 年 7 月 23 日議決)  
安 全 都 市 宣 言 (昭和 36 年 7 月 27 日議決)  
暴 力 追 放 都 市 宣 言 (昭和 45 年 9 月 17 日議決)  
核 兵 器 廃 絶 ・ 平 和 都 市 宣 言 (昭和 60 年 12 月 18 日議決)  
「 人 権 尊 重 都 市 」 宣 言 に 関 する 決 議 (平成 5 年 6 月 16 日議決)  
「 美 しい まち づ くり 」 宣 言 に 関 する 決 議 (平成 6 年 9 月 22 日議決)  
仕事と生活の調和 (ワーク・ライフ・バランス) のまちづくり宣言 (平成 20 年 9 月 19 日議決)

呉市民の木 か し



呉市民の花 つ ば き



昭和 47 年 10 月 1 日制定

も く じ

I	呉市教育委員会の概要	
1	教育委員会の新たな動き	1
2	教育委員会教育長	1
3	教育委員会委員	1
4	教育委員会会議	
	(1) 令和2年度議決事項	1
	(2) 令和2年度報告事項	3
5	機構及び事務分掌	4
6	教育予算の推移	5
II	社会教育	
1	生涯学習	
	(1) 主な活動	6
	(2) 社会教育施設	7
2	青少年の健全育成	
	(1) 青少年教育	1 1
	(2) 青少年対策	1 1
	(3) 呉市青少年指導センター	1 1
3	文化	
	(1) 呉市立美術館	1 2
	(2) 呉市文化ホール（呉信用金庫ホール）	1 2
	(3) 呉市民ホール（くれ絆ホール）(新日本造機ホール)	1 3
	(4) 蘭島文化振興施設	1 4
	(5) 御手洗地区文化施設	1 6
	(6) 歴史民俗資料館	1 6
	(7) 指定管理者による文化振興	1 7
	(8) 文化財	2 1
4	スポーツ	
	(1) 主な活動	2 6
	(2) 指定管理者によるスポーツ振興	2 7
	(3) スポーツ施設	2 9
III	学校教育	
1	学校設置状況等	
	(1) 学校施設一覧	3 3
	(2) 教職員数	3 7
	(3) 児童・生徒数	3 9
	(4) 特別支援学級，通級指導教室設置校一覧	4 1
	(5) 児童・生徒の体位平均値	4 2
	(6) 通学区域	4 3
	(7) 学校施設の所在地一覧	4 5
2	進路状況	4 7
3	就学援助	4 8
4	学校安全	4 8
5	学校保健	4 9
6	生徒指導	5 0
7	学校給食	5 1
IV	資料	
1	呉市教育委員会の歩み	
	(1) 教育委員会の歴史	5 2
	(2) 歴代教育委員会委員	5 8
	(3) 歴代教育委員会委員長	5 9
	(4) 歴代教育委員会教育長	5 9
2	附属機関委員	6 0
3	関係団体	6 1
4	ネーミングライツ	6 1
5	その他	
	(1) 呉市内大学・短期大学・高等専門学校	6 2
	(2) 呉市内特別支援学校	6 2
	(3) 呉市内高等学校	6 3
	(4) 呉市内私立中学校	6 3
	(5) 呉市内幼稚園	6 4
6	教育施設所在地略図	6 5

# I 呉市教育委員会の概要

## 1 教育委員会の新たな動き

特記事項なし

## 2 教育委員会教育長

氏名	在職期間
寺本有伸	平成30年 4月 1日～

## 3 教育委員会委員

氏名	在職期間	備考
森尾敬介	平成12年 3月27日～	教育長職務代理者：平成27年4月1日～
佐々木元	平成29年 9月26日～	
小谷眞喜子	平成31年 4月 1日～	
吉中由美子	令和 3年 4月 1日～	

## 4 教育委員会会議

定例会は毎月1回、臨時会は必要がある場合に開催（呉市教育委員会会議規則に規定）

令和2年度の開催回数：定例会12回、臨時会6回（議案44件、報告37件）

### (1) 令和2年度議決事項

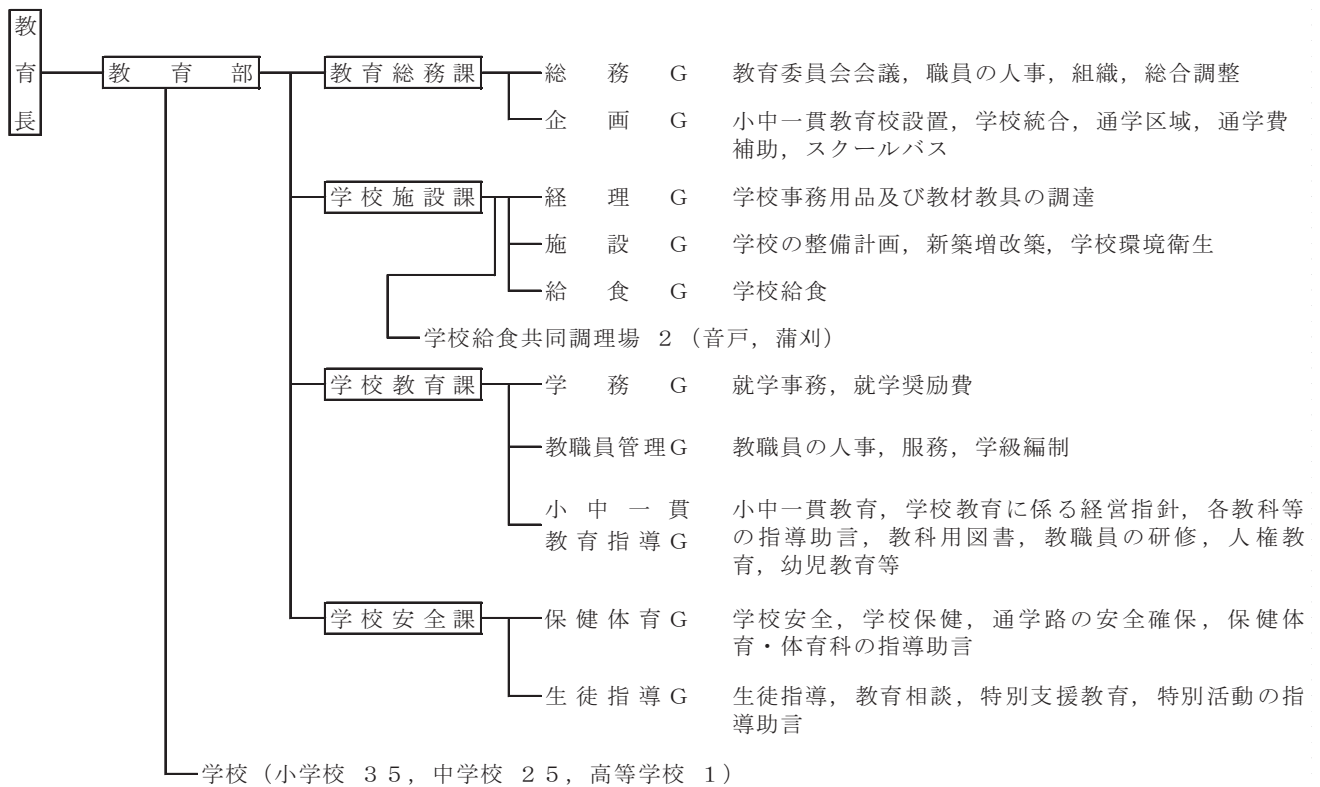
提案年月日	番号	件名
令和2年 4月14日	18	呉市立小学校、中学校及び高等学校における臨時休業について
令和2年 4月24日	19	呉市教科用図書の採択に関する規程の一部を改正する訓令の制定について
令和2年 4月28日	20	呉市立小学校、中学校及び高等学校における臨時休業の延長について
令和2年 5月28日	21	呉市教育委員会教育長に委任する事務等に関する規則の一部を改正する規則の制定について
	22	請願書について（新型コロナウイルス対策に係る教育委員会の責任ある教育施策実施の請願）
	23	請願書について（2021年度使用中学校社会科教科書採択についての請願）
	24	請願書について（2021年度使用中学校教科書の採択に係る請願）
	25	令和3年度に呉市立小・中学校で使用する教科用図書の採択に係る基本方針について
令和2年 6月29日	26	令和3年度に呉市立呉高等学校で使用する教科用図書の採択に係る基本方針について
	27	臨時代理の承認について（令和2年度教育費補正予算）
	28	呉市教育委員会教職員住宅管理規則の一部を改正する規則の制定について
令和2年 6月29日	29	呉市外国語指導助手任用規則の一部を改正する規則の制定について
	30	令和3年度呉市立呉高等学校入学者選抜について
	31	呉市立小学校及び中学校通学区域審議会委員の委嘱又は任命について
	32	呉市いじめ問題調査委員会委員の委嘱について
	33	呉市社会教育委員の委嘱について

令和 2年 6月29日	34 35	呉市立図書館協議会委員の委嘱について 呉市立呉高等学校教職員の勤務時間及び休暇等に関する規則の一部を改正する規則の制定について
令和 2年 7月28日	36 37	臨時代理の承認について（令和2年度教育費補正予算） 「教育委員会事務点検・評価（令和元年度事務事業対象）」に係る意見交換について
令和 2年 8月18日	38 39 40 41 42	請願書について 令和3年度教職員人事異動に係る呉市教育委員会の方針について 「教育委員会事務点検・評価報告書（令和元年度事務事業対象）」について 臨時代理の承認について（令和2年度教育費補正予算） 臨時代理の承認について（契約の締結）
令和 2年 8月21日	43 44 45	令和3年度使用教科用図書（呉市立呉高等学校）の採択について 令和3年度使用教科用図書（小・中学校特別支援学級用）の採択について 令和3年度使用教科用図書（中学校）の採択について
令和 2年10月23日	46	審査請求について
令和 2年11月26日	47 48 49 50	臨時代理の承認について（物品の取得） 臨時代理の承認について（契約の締結） 臨時代理の承認について（呉市学校施設整備基金条例の制定） 臨時代理の承認について（令和2年度教育費補正予算）
令和 2年12月22日	51 52	学校施設の建設計画について 臨時代理の承認について（令和3年度教育費予算）
令和 3年 1月 7日	1	令和3年度教育費予算復活要求について
令和 3年 1月19日	2	呉市立呉高等学校学則の一部を改正する規則の制定について
令和 3年 2月17日	3 4	令和3年度「呉の学校教育」について 臨時代理の承認について（令和2年度教育費補正予算）
令和 3年 3月 8日	5	教職員人事について
令和 3年 3月23日	6 7 8	呉市立呉高等学校教職員の勤務時間及び休暇等に関する規則の一部を改正する規則の制定について 呉市外国語指導助手任用規則の一部を改正する規則の制定について 職員人事について
令和 3年 3月26日	9	呉市立学校施設長寿命化計画の策定について

(2) 令和2年度報告事項

報告年月日	番号	件名
令和2年4月24日	10	新型コロナウイルス感染症対策に係る対応について
	11	寄附受納について
	12	令和4年度以降の成人式の開催について
令和2年5月28日	13	令和3年度使用教科用図書(中学校)の採択手続について
	14	令和3年度使用教科用図書(中学校)採択のための調査・研究要項について
	15	令和3年度使用教科用図書(小・中学校特別支援学級用)の採択手続について
	16	令和3年度使用教科用図書(呉市立呉高等学校)の採択手続について
	17	新型コロナウイルス感染症対策に係る学校再開及び夏季休業日の短縮について
	18	寄附受納について
	19	令和2年度学校別児童、生徒数等について
	20	学校における働き方改革取組方針(令和2年度～令和4年度)について
	21	広島県に対する提案事項について
	22	専決処分について
令和2年6月29日	23	呉市立小中学校施設の耐震化の状況について
	24	令和元年度学校安全の状況について
	25	第5次呉市長期総合計画の基本的な考え方について
令和2年8月18日	26	寄附受納について
令和2年9月18日	27	寄附受納について
	28	令和2年度教育費補正予算について
令和2年10月23日	29	第5次呉市長期総合計画素案について
	30	新型コロナウイルス感染症に係る呉市立学校の状況について
令和2年11月26日	31	令和元年度定期監査の結果改善又は検討を要望する事項の措置について
	32	寄附受納について
令和2年12月22日	33	令和元年度生徒指導上の諸課題の状況について
	34	呉市立呉高等学校の令和3年度入学者選抜実施要項について
	35	第5次呉市長期総合計画「前期基本計画(素案)」について
	36	令和2年度教育費補正予算について
	37	新型コロナウイルス感染症に係る呉市立学校の状況について
令和3年1月7日	1	令和3年度教育費予算について
令和3年1月19日	2	新型コロナウイルス感染症に係る呉市立学校の状況について
	3	令和3年度教育費予算復活要求について
令和3年2月17日	4	寄附受納について
	5	公共工事の発注について
	6	新型コロナウイルス感染症に係る呉市立学校の状況について
令和3年3月23日	7	令和2年度教育費補正予算について
	8	令和2年4月に学校統合した旧下蒲刈小学校及び旧下蒲刈中学校の学校統合後のアンケート集計結果について
令和3年3月26日	9	新型コロナウイルス感染症に係る呉市立学校の状況について

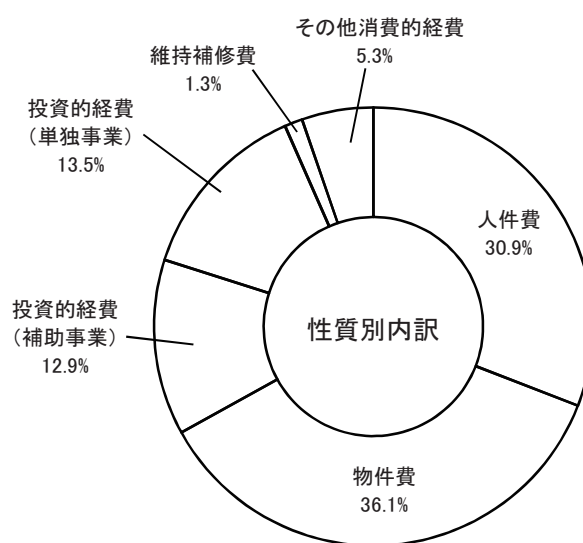
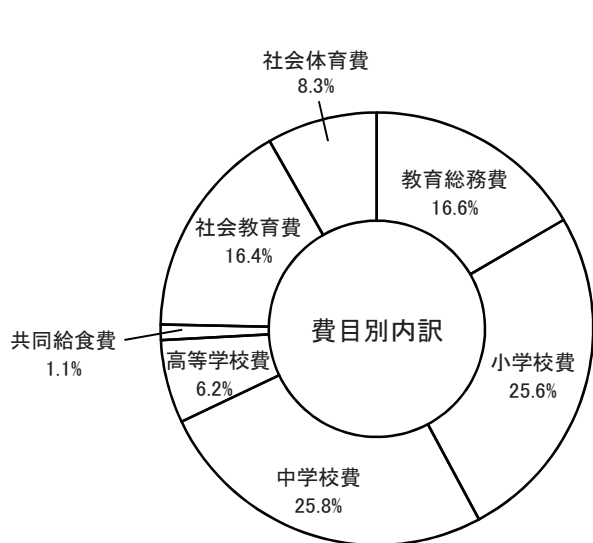
## 5 機構及び事務分掌（令和3年4月1日現在）



## 6 教育予算の推移（当初予算）

（単位：千円）

区分	年度	平成		令和		
		29	30	元	2	3
一般会計		98,080,000	98,830,000	100,294,000	100,402,000	97,346,000
教育費		8,819,606	10,377,785	6,078,943	6,355,773	8,010,556
費目別内訳	教育総務費	1,299,481	1,182,062	1,232,452	1,255,438	1,329,177
	小学校費	1,478,848	2,330,375	1,388,605	1,526,784	2,049,782
	中学校費	1,786,599	1,064,998	873,690	1,113,704	2,063,972
	高等学校費	479,689	482,336	517,579	504,581	498,351
	幼稚園費	347,275	328,992	138,704	0	0
	共同給食費	85,850	85,428	88,755	85,632	91,330
	社会教育費	1,249,529	1,245,008	1,211,156	1,222,691	1,315,504
	社会体育費	2,092,335	3,658,586	628,002	646,943	662,440
性質別内訳	人件費	2,539,514	2,360,569	2,382,422	2,451,201	2,473,490
	物件費	2,560,868	2,600,689	2,719,787	2,739,528	2,892,018
	投資的経費（補助事業）	507,888	641,488	120,313	154,275	1,037,356
	投資的経費（単独事業）	2,297,958	3,871,050	107,523	490,270	1,079,006
	投資的経費（受託事業）	0	0	0	0	0
	維持補修費	130,454	110,488	165,951	100,550	105,219
	その他消費的経費	782,924	793,501	582,947	419,949	423,467





## Ⅱ 社会教育

### 1 生涯学習

#### (1) 主な活動（令和2年度実績）

##### ア レクリエーションインストラクター養成講座「フロンティアカレッジ」(レクリエーション協会共催)

- ・受講資格 1年間続けてみようというやる気のある16歳以上の男女（高校生は除く。）
- ・日 程 原則毎週木曜日の36回講習
- ・開催場所 生涯学習センター，大空山青年の家

※令和2年度は新型コロナウイルス感染症の影響により，事業中止

##### イ 家庭教育支援事業

###### ○家庭教育相談

- ・日 程 10/6～10/10，2/2～2/6
- ・開催場所 生涯学習センター
- ・参加者 延べ11人

###### ○「親の力」を学びあう学習プログラム講座

- ・開催回数 1回
- ・参加者 延べ10人

##### ウ 団体育成事業

###### ○文化団体連合会

行 事 名	内 容	参加者総数(人)
春の文化祭	2会場2種目 2日間で発表会を開催	259
けんみん文化祭	新型コロナウイルス感染拡大防止のため中止	—
秋の文化祭	2会場7種目 7日間で発表会を開催	145
けんみん文化祭 呉・安芸地区フェスティバル	新型コロナウイルス感染拡大防止のため中止	—

###### ○美術協会

行 事 名	内 容	日 程	入館者数(人)
呉美術協会会員展	6部門154点を展示	6/25～6/29	1,131
呉市美術公募展	7部門299点応募。入選作品289点と依頼作品163点を展示	11/26～12/6	2,480

###### ○レクリエーション協会

主 な 事 業 名	回数(回)	参加者(人)
呉みなと祭参加	中止	—
くれれくわんぱく広場	中止	—
第43回全国レク・ダンス巡回講習会	1	52
指導者派遣事業	3	—
広報誌「わたしからあなたへ」の発行	4	—

## (2) 社会教育施設

## ア 生涯学習センター

## ○施設概要

所在地	中央6丁目2番9号	
構造	鉄骨鉄筋コンクリート造 地下1階地上7階建 呉市つばき会館 4階・5階・6階・7階	
開館	昭和59年5月1日	
事業費	1,860,000 千円	
敷地面積	2,157.70 m <sup>2</sup>	
施設内訳	音楽ホール	430 m <sup>2</sup>
	和室	118 m <sup>2</sup>
	調理室	122 m <sup>2</sup>
	音楽室	99 m <sup>2</sup>
	軽運動室	179 m <sup>2</sup>
	集会室	798 m <sup>2</sup>
	体育館	686 m <sup>2</sup>
	その他	1,134 m <sup>2</sup>
建築面積	3,566 m <sup>2</sup>	
収容人員	775 人（体育館を除く。）	

## ○行事別活動利用状況（令和2年度：つばき会館 生涯学習センター）

区分		回数(回)	人数(人)
定期講座	少年	0	0
	青年	0	0
	女性	245	2,489
	成人	305	3,559
	高齢者	16	188
出張講座・短期講座		65	575
講演会活動		2	85
集会等活動		1,099	17,368
図書		0	0
映画会		0	0
音楽活動		510	7,379
演劇活動・舞踊		198	3,617
会議		107	1,568
研修活動		788	7,971
体育活動		599	5,794
その他		53	623
総数		3,987	51,216
前年度総数		5,482	90,275

## イ 図書館

### ○施設概要

名 称	開 館	所 在 地	面 積 等
中央図書館	大正14年3月	中央3丁目10番3号	鉄筋コンクリート造 地下1階地上5階 敷地面積 2,404.00㎡ 延床面積 4,019.21㎡
広 図 書 館	昭和61年11月	広古新開2丁目1番3号広市民センター内	図書館部分 1,216.03㎡
昭和図書館	昭和62年10月	焼山中央2丁目8番12号昭和市民センター内	図書館部分 268.00㎡
川尻図書館	平成6年1月	川尻町東1丁目1番21号川尻市民センター内	図書館部分 975.43㎡
音戸図書館	平成20年2月	音戸町南隠渡1丁目7番1号音戸市民センター内	図書館部分 379.23㎡
倉橋図書館	平成10年5月	倉橋町字前宮の浦431番地倉橋市民センター内	図書館部分 331.42㎡
安浦図書館	平成16年7月	安浦町中央4丁目3番2号安浦市民センター内	図書館部分 486.00㎡

### ○利用案内

＜開館時間＞ 中央・広・昭和図書館 午前9時30分～午後8時  
川尻・音戸・倉橋・安浦図書館 午前9時30分～午後6時

＜休 館 日＞ 木曜日，特別整理日（年間約7日間），国民の祝日，年末年始（12/29～1/3）

### ○利用状況（令和2年度）

＜登録者数，貸出者数＞

（令和3年3月末現在）

区 分	登 録 者 数 (人)						
	中央図書館	広図書館	昭和図書館	川尻図書館	音戸図書館	倉橋図書館	安浦図書館
総 数	38,027	26,181	9,990	3,756	2,691	1,988	3,059
幼 児	147	187	39	16	21	7	23
小 学 生	1,382	1,611	542	222	262	104	191
中 学 生	929	1,139	447	157	145	91	144
高 校 生	1,120	1,240	623	178	152	98	237
一 般	34,449	22,004	8,339	3,183	2,111	1,688	2,464

区 分	貸 出 者 数 (人)							貸出点数 (点)
	中央図書館	広図書館	昭和図書館	川尻図書館	音戸図書館	倉橋図書館	安浦図書館	
総 数	90,598	67,266	31,796	11,234	13,043	5,125	11,614	図書等 836,250
幼 児	1,654	1,028	264	146	198	49	257	
小 学 生	7,018	6,098	2,017	1,323	1,033	106	1,024	電子図書 6,763
中 学 生	1,052	1,509	378	378	299	89	169	
高 校 生	918	824	132	279	81	55	370	
一 般	79,956	57,807	29,005	9,108	11,432	4,826	9,794	

（注）中央図書館には，自動車図書館分を含む。

電子図書館サービスについては，令和3年1月20日にサービスを開始した。

＜国立国会図書館デジタル送信サービス（令和3年2月22日開始）＞

利 用 件 数 5 件

＜団体貸出（中央図書館のみ）＞

登 録 数 229 団体 貸出件数 265 件 貸出点数 11,870 点

＜中央図書館集会室貸出＞

区 分	総 数	読 書 会	そ の 他
件 数	167 件	62 件	105 件
人 数	2,398 人	1,585 人	813 人

## ○蔵書

(令和3年3月末現在, 単位: 点)

分類	総数	中央図書館	広図書館	昭和図書館	川尻図書館	音戸図書館	倉橋図書館	安浦図書館	年度内増減点数
総数	787,973	387,011	112,992	46,104	86,583	48,618	52,794	53,871	5,521
総記	97,209	58,871	15,499	3,514	5,783	4,183	4,368	4,991	1,911
哲学	20,008	12,378	2,111	983	1,815	1,066	831	824	98
歴史	45,022	25,093	5,146	2,586	4,594	2,586	2,872	2,145	434
社会科学	67,322	40,336	8,211	2,781	6,864	3,089	3,374	2,667	1,134
自然科学	37,532	21,009	4,618	2,349	3,802	1,802	2,285	1,667	395
工学	44,578	23,353	6,325	2,305	4,267	2,688	3,266	2,374	575
産業	18,716	10,127	2,071	1,171	1,687	1,336	1,111	1,213	186
芸術	47,630	22,342	6,409	3,143	7,748	2,407	2,709	2,872	385
語学	10,042	5,640	1,197	508	1,096	601	575	425	△ 81
文学	163,234	59,806	32,056	11,397	23,130	12,394	12,729	11,722	313
児童図書	165,657	44,301	27,899	14,290	24,189	15,733	17,099	22,146	897
洋書	1,778	1,447	131	19	85	-	58	38	112
録音資料	2,937	2,663	-	-	196	-	78	-	5
自動車図書館	51,527	51,527	-	-	-	-	-	-	△ 436
雑誌	14,781	8,118	1,319	1,058	1,327	733	1,439	787	△ 407

## ○電子図書

総数	8,941点
----	--------

## ○令和2年度絵本会開催状況(絵本の読み聞かせの会)

区分	内容	回数	参加人数
中央図書館	プーさんのえほんかい	16回	170人
	プーさんのはじめましてのえほんかい	3回	29人
広図書館	ババールのえほんかい	1回	12人
昭和図書館	とんぼのめがねのえほんかい	4回	25人
音戸図書館	ももちゃんのポケットのえほんかい	4回	25人
	ももちゃんのポケットのおでかけえほんかい	4回	222人
倉橋図書館	宝島くらはしのえほん会	1回	4人

## ○市政だより等郷土資料テープ作成貸出(中央図書館) 令和2年度延べ126人利用

## ○令和2年度イベント開催状況

区分	内容	開催日	参加人数
中央図書館	魔法のタクトでコンサートをつろう!	10月18日	100人
	魔法のつりざおでクリスマスキャンドルをつろう!	12月21日	30人
広図書館	おすすめ本袋フェア	12月5日~12月8日	50人
川尻図書館	「感動した本を絵に表現しよう」コンクール	9月1日~9月29日	410人
	クリスマス 福本袋	12月4日~12月25日	30人
音戸図書館	Go to 音戸図書館	11月1日~1月31日	延べ 98人
安浦図書館	「やすうら月の西行祭」関連読書推進事業	12月1日~12月13日	延べ 116人

ウ その他社会教育施設

名 称 所 在 地 開 所	施 設 概 要	付 属 施 設
<p>呉市大空山青年の家</p> <p>広町字紅鶴岩20025番地 昭和41年6月15日</p>	<p>鉄筋コンクリート造2階建 建物延面積 892㎡ 宿泊定員数 100人</p> <p>令和2年度利用者数 355人 (日帰 77人, 宿泊 278人)</p>	<p>集会室 レクリエーションホール兼用 補助用ベッド</p> <p>和室 (2室: 8畳) 宿泊室 (9室: ベッド72人分) 談話室, 食堂 (研修室兼用) 浴室 (2室) その他 (9室)</p>
<p>呉市野外活動センター (つつじが丘キャンプ場)</p> <p>焼山町字山の神10598番地の1 昭和57年5月16日</p>	<p>総面積 59,982.09㎡</p> <p>令和2年度利用者数 1,541人</p>	<p>セントラルロッジ, 炊事棟 (3棟) 便所棟 (2棟), 炎の広場 ピクニック広場, ランニングコース</p>
<p>松寿苑 (体験学習施設)</p> <p>下蒲刈町下島2083番地 平成3年6月26日</p>	<p>鉄筋コンクリート造2階建 建物延面積 936㎡ 宿泊定員数 42人</p> <p>令和2年度利用者数 0人</p>	<p>宿泊室 (2人部屋, 4人部屋, 6人部屋×6) 民芸工作室, 陶器制作室, 事務室 食堂, 厨房, 浴室2, 倉庫, ボイラー リネン室</p>
<p>豊ふるさと学園 (体験学習施設)</p> <p>豊町御手洗字北富永町425番地 昭和55年3月</p>	<p>木造2階建 (延330㎡) 宿泊定員数 40人</p> <p>平成30年度から利用休止</p>	<p>宿泊室, 食堂, 浴室等</p>
<p>呉市野呂山セントラルロッジ</p> <p>川尻町板休5502番242 昭和44年4月</p>	<p>鉄筋コンクリート平屋建 ロッジ 229.25㎡ 倉庫 66.24㎡</p> <p>令和2年度利用者数 6,722人 (常設テント 1,553人, オートキャンプ場 5,169人)</p>	<p>玄関ホール, 集会所, 厨房, フロント 宿直室, 便所, 倉庫 オートキャンプ場 21か所 (2,100㎡) サニタリー棟 (木造, シャワー室) テントサイト 84か所 ファイヤーサークル 2か所 炊事棟 (木造) 5棟, 公衆便所 5か所 休憩所 2か所</p>

## 2 青少年の健全育成

### (1) 青少年教育（令和2年度新成人実施状況）

○成人の日記念式典

開催地区	開催場所	開催日	開催地区	開催場所	開催日
警固屋	警固屋まちづくりセンター	令和3年1月10日(日)	天 応	天応まちづくりセンター	令和3年5月2日(日)
蒲 刈	蒲刈市民センター		安 浦	安浦まちづくりセンター	
下蒲刈	蘭島閣美術館		音 戸	音戸まちづくりセンター	
吉 浦	吉浦小学校	広	広市民センター		
中 央	新日本造機ホール	令和3年1月11日(祝)	仁 方	仁方まちづくりセンター	
阿 賀	阿賀中学校	昭 和	昭和市民センター		
川 尻	川尻まちづくりセンター	令和3年5月2日(日)	郷 原	郷原まちづくりセンター	令和3年5月3日(祝)
宮 原	宮原まちづくりセンター		豊 浜	豊浜まちづくりセンター	中 止
倉 橋	桂浜温泉館なぎさホール		豊	豊まちづくりセンター	令和2年8月15日(土)

※対象者：平成12年4月2日から平成13年4月1日生まれの人（2,202人中1,328人参加）

### (2) 青少年対策（令和2年度実施状況）

○呉市青少年問題協議会

新型コロナウイルス感染拡大防止のため中止

○青少年の善行等の表彰

善行青少年表彰（個人・団体） 2件

優良青少年団体表彰（団体） 3件

青少年健全育成功労者表彰（個人・団体） 1件

○社会を明るくする運動・青少年の非行被害防止全国強調月間事業決起大会

新型コロナウイルス感染拡大防止のため中止

### (3) 呉市青少年指導センター

青少年問題に関して、最も効果的な指導体制を確立して青少年の健全育成を図ることを目的に設置され、相談活動、街頭指導活動、環境浄化活動及び学校、地域、各関係機関との連絡調整等の諸活動を行っている。

○令和2年度の相談活動の状況

(単位：件)

対象者 相談別	学 生・生 徒・児 童					有 職 少 年	無 職 少 年	その他	合 計
	小学生	中学生	高校生	その他	計				
来 所	0	0	0	0	0	0	0	0	0
電 話	1	4	3	2	10	0	0	2	12
訪 問	0	0	0	0	0	0	0	0	0
合 計	1	4	3	2	10	0	0	2	12

### 3 文化

#### (1) 呉市立美術館（幸町入船山公園内）

##### ○施設概要

区 分	本 館	別 館
開 館	昭和57年8月21日	平成5年4月9日
建物面積	999.9㎡	473.9㎡
延床面積	2,790.9㎡	777.3㎡
開館時間	午前10時から午後5時まで	
休 館 日	火曜日（火曜日が祝日等の場合はその翌日），12/29～1/3	



ルノワール「麦わら帽子の少女」1885年

##### ○美術品収集状況 総数 1,083点（令和3年3月末現在）

（絵画684点（うち版画171点、日本画196点、油彩画183点、素描83点、水彩画34点、パステル4点、アクリル12点、平面造形1点）、写真233点、工芸78点（うち陶磁70点）、彫塑78点（うち美術館通り19点）、書跡10点）

##### ○実施事業（令和2年度）

事 業 内 容	開 催 期 間	参加者総数(人)	
特別展 「高橋由一から藤島武三まで日本近代洋画への道」－山岡コレクションを中心に－ 「視覚を超えて 八田豊－90歳、さらなる挑戦」	令和3年3月17日～5月5日	663（3/31まで）	
	新型コロナウイルス感染拡大防止のため令和3年度へ延期	—	
収蔵企画展 「この世界の片隅に」全漫画原画＋αで見るすずさんが生きた時代、そして呉	9月5日～11月3日	2,258	
緊急企画展 コロナに負けるな！「可憐な花の美しさと力強さ」	5月13日～6月21日	1,667	
コレクション展 没後70年南薫造をしのぶ 小特集 益井三重子 写真コレクション「海と共に生きる」を中心に 呉の美術 没後40年 水船六洲－木彫と木版 木に刻む詩	7月4日～8月23日	797	
	9月5日～11月3日	2,327	
	12月12日～令和3年2月28日	1,289	
地域の芸術家支援事業 ミヤタタカシ展（AIR Mitarai2020）	令和3年1月9日～1月31日	1,036	
教育委員会共催事業	年 間	8,127	
貸 館	年 間	6,223	
美術入門教室（陶芸・点描画）等	年 間	1,208	
参加者計		25,595	
その他事業 （再掲含む。）	教育普及事業	年 間	158
	ギャラリートーク	特別展（1回）とコレクション展（3回）	120
	高校生キュレータークラブ	8月26日	73
	総合学習等による団体鑑賞	新型コロナウイルス感染拡大防止のため中止	—
	博物館実習	12月6日～12月11日（うち5日間）	1
	職場体験学習	新型コロナウイルス感染拡大防止のため中止	—

#### (2) 呉市文化ホール（呉信用金庫ホール）（中央3丁目10番1号）

##### ○施設概要

（単位：㎡，人）

区 分	面 積	収容人員	備 考
ホ ー ル	2,024.8	1,802	【開 館】 平成元年10月20日
多目的室	83.9	約30	【建 物】 鉄筋コンクリート造，一部鉄骨鉄筋コンクリート造及び鉄骨造（地下2階，地上4階，塔屋2階）
展示室1	63.7	約20	【敷地面積】 4,293㎡ 【建築面積】 3,757.08㎡
展示室2	82.5	約30	【延床面積】 14,393.10㎡
リハーサル室	161.1	約50	【席 数】 固定席 1,614席（うち1階 1,070席，2階 544席） 車椅子専用 6席 立見 182席
練習室 （1～3）	44.4×3	約10×3	オーケストラピット 129.3㎡（110席） 可動式（オーケストラピット，客席，舞台）
楽屋1	12.9	3	【舞 台】 間口19 <sup>メートル</sup> ，奥行17 <sup>メートル</sup> ，高さ10.5 <sup>メートル</sup> 小迫り
楽屋2	14.1	3	【大道具搬入口】 間口8 <sup>メートル</sup> ，奥行9.9 <sup>メートル</sup> ，高さ5 <sup>メートル</sup> （大型トラック2台収容）
楽屋3	14.1	3	【利用時間】 午前9時から午後10時まで
楽屋5	42.2	約20	【休 館 日】 月曜日（祝日等の場合は翌日），年末年始
楽屋6	77.4	約20	
控室1	13.2	4	
レストラン	88.1	約50	

## ○利用状況（令和2年度）

（単位：回，人）

区 分	ホール		その他の施設		計	
	回数	人数	回数	人数	回数	人数
演劇・舞踊	8	3,113	51	368	59	3,481
音 楽	34	8,672	304	2,347	338	11,019
講演会等	4	992	98	865	102	1,857
映 画	2	972	13	22	15	994
練 習	9	537	399	2,685	408	3,222
展 示 会	0	0	73	2,211	73	2,211
そ の 他	38	3,507	164	1,267	202	4,774
計	95	17,793	1,102	9,765	1,197	27,558

注1 ホールの回数及び人数の積算は、リハーサル、準備等を含む。

2 その他の施設の数及び人数の積算は、ホールの使用に伴う楽屋の使用を含む。

## (3) 呉市民ホール（くれ絆ホール）（新日本造機ホール）（中央4丁目1番6号）

## ○施設概要

（単位：㎡，人）

区 分	面 積	収容人員	備 考
ホ ー ル	1,073.8	624	【開 館】 平成28年3月5日 【建築面積】 3,642.45㎡ 【延床面積】 4,020.15㎡（庁舎等との共有部分を含む）
主催者控室	9.0	4	【席 数】 座席数 581席 （内訳） 1階席前方：エキスター客席 196席 1階席後方（2階席）：ロールバック客席 207席 車椅子席 3席 3階席：固定客席 175席
楽 屋 1	23.3	4	【舞 台】 ・プロセニウム形式： 間口14.4 <sup>メートル</sup> 、奥行12 <sup>メートル</sup> 、高さ7.2 <sup>メートル</sup> ・反射板形式： 間口19.64 <sup>メートル</sup> 、奥行8.9 <sup>メートル</sup> 、高さ8.98 <sup>メートル</sup>
楽 屋 2	21.9	7	
楽 屋 3	40.8	16	【利用時間】 午前8時30分から午後10時まで
楽 屋 4	44.6	19	【休 館 日】 1月1日から1月3日まで及び 12月29日から12月31日まで

## ○利用状況（令和2年度：令和2年4月1日～令和3年3月31日）

（単位：回，人）

区 分	ホール		その他の施設		計	
	回数	人数	回数	人数	回数	人数
演劇・舞踊	5	784	5	63	10	847
音 楽	50	5,535	37	1,242	87	6,777
講演会等	38	2,991	24	263	62	3,254
映 画	1	168	1	5	2	173
練 習	0	0	9	24	9	24
展 示 会	2	1,650	0	0	2	1,650
そ の 他	16	1,194	13	570	29	1,764
計	112	12,322	89	2,167	201	14,489

注1 ホールの回数及び人数の積算は、リハーサル、準備等を含む。

2 その他の施設の数及び人数の積算は、ホールの使用に伴う楽屋の使用を含む。



#### (4) 蘭島文化振興施設

##### ○施設概要

名称	蘭島閣美術館	蘭島閣美術館別館	三之瀬御本陣芸術文化館
所在地	下蒲刈町三之瀬200-1	下蒲刈町三之瀬195	下蒲刈町三之瀬311
開館	平成3年10月26日	平成9年4月1日	平成16年2月28日
構造	木造2階建 (一部3階, 一部地下)	木造瓦葺1階建	鉄筋2階建 (一部地下)
敷地面積	1,401.07㎡	592.12㎡	852.77㎡
建築面積	625.84㎡	291.51㎡	533.97㎡
延床面積	1,056.65㎡	368.44㎡	1,064.95㎡
施設概要	展示面積 541.04㎡ 展示壁長 166.30㎡	展示面積 148.22㎡ 展示壁長 58.60㎡	展示面積 369.14㎡ 展示壁長 96.90㎡
美術品等 所蔵状況	総数 2,115点 (内訳) 素描: 810点      日本画: 423点      油彩画: 450点 版画: 118点      水彩画: 174点      書: 38点 彫塑: 10点      ガラス: 31点      漆工: 39点 金工: 7点      鋳造: 10点      その他: 5点		
主な作品	日本画 横山大観, 福田平八郎, 小林古径等 彫塑 圓鋳勝三等	油彩画 寺内萬治郎	油彩画 須田国太郎, 三岸節子, 林武等

名称	松 濤 園	白 雪 楼	昆虫の家「頑愚庵」	貝と海藻の家	春蘭荘・松籟亭・煎茶室
所在地	下蒲刈町下島 2277-3	下蒲刈町三之瀬 197	下蒲刈町下島 2364-3	下蒲刈町下島 839-16	下蒲刈町池之浦 3158
開 館	平成6年7月17日	平成8年11月10日	平成10年7月4日	平成15年2月23日	平成4年3月
構 造	陶磁器館(旧木上邸) 木造瓦葺2階建 茶室茅葺2階建 朝鮮通信使資料館(旧有川邸) 木造板葺及び瓦葺2階建 あかりの館(旧吉田邸) 木造本瓦葺2階建 蒲刈島御番所 木造平屋	木造瓦葺2階 (茶室一部檜皮葺)	木造瓦葺2階建	鉄骨造平屋建	春蘭荘 木造, 平屋建 松籟亭 木造, 平屋建 煎茶室 木造, 平屋建
敷地面積	4,376.35㎡	592.14㎡	768.00㎡	4,920.00㎡	7,192.00㎡
建築面積	陶磁器館 153.28㎡ 朝鮮通信使資料館 521.91㎡ あかりの館 294.22㎡ 蒲刈島御番所 67.65㎡	143.36㎡	180.15㎡	貝と海藻の家 336.09㎡ 収蔵庫 32.40㎡	春蘭荘 494.17㎡ 松籟亭 63.13㎡ 煎茶室 15.80㎡
延床面積	陶磁器館 233.04㎡ 朝鮮通信使資料館 576.57㎡ あかりの館 464.96㎡ 蒲刈島御番所 67.65㎡	173.80㎡	216.04㎡	貝と海藻の家 336.09㎡ 収蔵庫 32.40㎡	春蘭荘 494.17㎡ 松籟亭 63.13㎡ 煎茶室 15.80㎡
施設概要		茶室, 水屋, 小間の茶室	展示面積: 90.07㎡ 展示壁長: 70.59㎡	展示面積: 179.67㎡ 展示壁長: 60.20㎡	
美術品等 所蔵状況	総数 1,729点 (内訳) 陶磁器1,029点, 洋ランプ 270点, 和ランプ163点, 木工75点, 東洋画114点, 漆工6点, 鋳造27点, 石彫14点, 金工2点, その他29点		標本 約50,000点	標本 約100,000点	
主な作品	陶磁器館: 古伊万里, 現代陶芸 朝鮮通信使資料館: 朝鮮通信使資料, 朝鮮美術工芸品 あかりの館: 世界の灯火器, 民具, 箆笥 蒲刈島御番所: 武具, 調度品		世界の昆虫標本 地元の昆虫標本	世界の貝 地元の貝・海藻	

○利用者数 (令和2年度)

(単位: 人)

蘭島閣美術館	蘭島閣美術館 別館	三之瀬御本陣 芸術文化館	松濤園	白雪楼	昆虫の家	貝と海藻の家	春蘭荘	松籟亭 ・煎茶室	合計
9,477	432	2,728	7,567	2,368	1,186	40	43	147	23,988

(5) 御手洗地区文化施設

名 称 所 在 地 開所 (館) 面 積	施 設 概 要 等
江戸みなとまち展示館 豊町御手洗字蛭子町243番地7 平成13年度 敷地面積397㎡ 延床面積175㎡	鉄骨造2階建 江戸時代に栄えた港町「御手洗」を知る貴重な資料の有料公開を行っている。
乙女座 豊町御手洗字蛭子町243番地1 平成13年度 敷地面積397㎡ 延床面積317㎡	木造2階建 昭和初期に建設された劇場で、平成13年度に復元を行った。現在は、内部の有料公開を行っている。 令和2年度利用者数 1,664人 (入館料収入 325,600円)
若胡子屋跡 豊町御手洗字天神町149番地1 敷地面積893㎡ 延床面積426㎡	昭和15年2月23日 広島県史跡指定 木造2階建 18世紀に広島藩から茶屋営業許可を受け、店を構えた御手洗で最大規模の町家
御手洗七卿落遺跡 <small>しちきょうおち</small> 豊町御手洗字蛭子町255番地1 敷地面積604㎡ 延床面積290㎡	昭和15年2月23日 広島県史跡指定 木造2階建 有力商家の邸宅で、元治元年(1864年)に倒幕派公卿5名が長州へ落ち延びる途中に宿泊した。現在は内部公開を行っている。
船宿 豊町御手洗字住吉町325番地 326番地 敷地面積192㎡ 延床面積136㎡	平成6年12月8日 旧豊町有形文化財指定 (現呉市有形文化財) 木造2階建 住吉町区域における最も典型的な建造物の一つで、現在は御手洗地区の元船大工の工房として活用している。
旧柴屋住宅 豊町御手洗字常盤町174番地 敷地面積500㎡ 延床面積324㎡	平成16年3月15日 旧豊町有形文化財指定 (現呉市有形文化財) 母屋：木造2階建、土蔵・納屋・通路・便所：木造平屋建 江戸時代後期に御手洗の庄屋・年寄役を勤めた商家で、数少ない大規模な町家である。
旧金子家住宅 豊町御手洗字常盤町166番地15 敷地面積235㎡ 延床面積69㎡	平成23年4月28日 呉市有形文化財指定 木造平屋建 江戸時代後期に御手洗の庄屋・年寄役を勤めた金子家が広島藩の要人など様々な来客を接待するために建てた屋敷。 令和2年度利用者数 1,116人 (入館料収入 188,040円)

(6) 歴史民俗資料館

名 称 所 在 地 開所 (館) 面 積	施 設 概 要 等
倉橋歴史民俗資料館 倉橋町440番地 昭和58年度 敷地面積3,193㎡ 延床面積306㎡	鉄筋コンクリート2階建 地方文化財の発掘による、歴史遺産の保存及び調査・研究等を行うことにより、郷土文化の向上に資することを目的とする。 令和2年度利用者数 846人 (入館料収入 51,100円)
長門の造船歴史館 倉橋町171番地の7 平成4年度 敷地面積7,426㎡ 延床面積1,200㎡	鉄筋コンクリート3階建 復元遣唐使船をはじめとする木造船及び海上交通資料の収集・保存及び調査・研究・展示等を図るとともに郷土文化の向上に資することを目的とする。 令和2年度利用者数 2,169人 (入館料収入 303,240円)
安浦歴史民俗資料館 (南薫造記念館) 安浦町内海南2丁目13番10号 14番15号 昭和60年度 敷地面積1,933㎡ 延床面積719㎡	木造平屋建、鉄筋コンクリート平屋建 南薫造の絵画をはじめ、使用した画材や愛用の品々のほか、南薫造ゆかりの作家の作品・資料等の収集、保存及び調査研究・展示等を行うことにより郷土文化の向上に資することを目的とする。 令和2年度利用者数 2,420人 (入館料収入 232,480円)

## (7) 指定管理者による文化振興

## ア 公益財団法人呉市文化振興財団（呉市文化ホール・呉市立美術館指定管理者）

主催事業名	会場 入場者数	期間	実施内容
呉シティ・ウィンド・アン サンプル育成事業	文化ホール —	年間	公募によって結成した市民バンドを育成するため、練習会場を提供。新型コロナウイルス感染症の拡大防止のため、外部団体の指導者を招いての団員へのクリニックと定期演奏会は中止
愛音の会育成事業	文化ホール —	年間	新人コンサートの出場者によって結成された愛音の会を育成するため、定例会の会場提供、演奏家派遣事業における出演者としての演奏機会の提供、定期演奏会を開催。新型コロナウイルス感染症の拡大のため昨年までロビーコンサートを行っていたが、今年度はホールで開催した。
全国公立文化施設協会 松竹大歌舞伎 呉公演	文化ホール —	4月18日	新型コロナウイルス感染拡大防止のため中止
呉信用金庫ホールネーミング ライツパートナー記念事業 綾戸智恵 LIVE 2020 ～DO JAZZ Good Show!～ (ドゥ・ジャズ・ヨイ ショ!)	文化ホール —	5月30日	令和2年3月7日(土)の振替公演 新型コロナウイルス感染拡大防止のため中止
新人コンサート ～さわやかな音楽の贈りもの～	文化ホール —	7月5日	新型コロナウイルス感染拡大防止のため中止
広島交響楽団第30回呉定期 演奏会	文化ホール 518人	7月26日	ソリストに読売交響楽団で活躍する長原幸太、指揮者に円光寺雅彦を迎え定期演奏会を行った。 新型コロナウイルス感染拡大防止のため、収容率を50%で開催した。
令和2年度 防災啓発事業 第8回呉信用金庫ホール防 災フェア	文化ホール —	9月11日	新型コロナウイルス感染拡大防止のため中止
呉信用金庫ホールネーミング ライツパートナー記念事業 名取裕子朗読「風の又三 郎」	文化ホール 334人	11月20日	平成27年度「ゼロ弾きのゴーシュ」、平成29年度「銀河鉄道の夜」に続く初演三作目「風の又三郎」を行った。 新型コロナウイルス感染拡大防止のため、収容率を50%で開催した。
呉信用金庫ホールネーミング ライツパートナー記念事業 2021くれニューイヤーコン サート	文化ホール 422人	1月17日	ソリストにピアニスト三船優子、指揮者に日本を代表するベテラン現田茂夫を迎え、ホール恒例の年明けを飾る広島交響楽団のコンサートを行った。
藤井清水音楽祭Vol.19 ～国際音楽の日コンサート～	文化ホール 338人	1月24日	毎年10月開催だが今年は新型コロナウイルス感染拡大防止のため1月に変更。 国際音楽の日を機会に藤井清水の作曲した作品を地元出演者による邦楽、洋楽の演奏とゲストで構成するジョイントコンサートで開催した。 今年度のゲストは藤井清水コンクール歴代最優秀受賞者の谷本惣一郎（テノール）、久保幸代（ソプラノ）、松村沙織（ソプラノ）を迎えた。
おかあさんの被爆ピアノ	文化ホール 172人	2月13日	映画「おかあさんの被爆ピアノ」の上映会を行った。 映画上映後に、被爆ピアノの演奏で映画にも出演している谷本惣一郎さんのミニコンサートも行った。

呉信用金庫ホールネーミング グライツパートナー記念事業 呉信用金庫ホール オープンデイVol.1 ～音楽を楽しんでKURE2020～	文化ホール 延べ人数 909人	2月23日	どなたでも自由に入場していただける「オープンデイ」を呉信用金庫ホールで初開催。10月開催予定であったが新型コロナウイルス感染拡大防止のため2月に変更。音楽に触れあったり、楽器作り体験を行った。
チェンバロ体験講座 ～初めての方から、より深くバロック音楽を知りたい方まで～	文化ホール 20人	2月27日	平成26年に寄贈されたチェンバロを活用し、古楽器の音色を楽しむ体験事業として実施した。
チェンバロコンサート ～名曲の愉しみ イタリア&フランス～	文化ホール 【参加者】 88人	2月28日	平成26年に寄贈されたチェンバロを活用しコンサートを行った。
呉信用金庫ホールネーミング グライツパートナー記念事業 岩崎宏美コンサート ～太陽が笑ってる～	文化ホール 938人	3月6日	デビュー45周年を振り返りつつ、新たな岩崎宏美を魅せるスペシャルなコンサートを行った。
第9回カンマームジークアカ デミー in 呉 修了演奏会 & 講師コンサート	文化ホール 170人	3月28日	室内楽の演奏活動で知られる気鋭の演奏家を講師に迎え、音楽を志す学生を対象にセミナーを開催。最終日にセミナー受講者の修了演奏会と講師による講師コンサートを行った。
ステージ特別開放	文化ホール 延べ人数 223人	6月2, 7, 12, 17, 27日 7月1, 5, 9, 日 14, 18, 22日 8月1, 13, 18 22, 26, 30日 9月5, 8, 12, 20, 25, 29日	新型コロナウイルス感染拡大防止のため施設に一定の使用制限がある中で、市民のため練習の場としてステージ特別開放を行った。
グランドピアノ一般開放	文化ホール 延べ人数 54人	1月26日 1月27日 1月28日 1月29日 1月30日	ホールのコンサートピアノの一般開放を実施。文化振興活動の一環として、文化ホールの音響のすばらしさやコンサート用グランドピアノの魅力に直接触れていただく機会を提供。また、財団及び施設を広くPRし、施設の利用促進を図ることを目的に行った。応募者多数により1月29, 30日を追加した。
アウトリーチ事業	コンサート 5会場 5公演 381人 寄席 4会場 4公演 168人	延べ9会場 9公演	暮らしの中に文化芸術を定着させることを目的に、ホールを飛び出して呉市内のまちづくりセンターに出向いて事業を行った。10会場で1会場くれまちかど寄席が新型コロナウイルス感染拡大防止のため中止 くれまちかど公演（コンサート・寄席）
アーティスト派遣	アーティスト派遣 市内小学校 448人	9校	財団登録アーティストを呉市内の小学校へ派遣。アーティストによる生演奏を身近で体験し、子どもたちも実際に演奏したり、音に合わせて身体を動かすことで、音楽に対して興味を引き出すプログラムを行った。 10校中1校は新型コロナウイルス感染拡大防止のため中止
緊急企画展 コロナに負けるな！「可憐な花の美しさと力強さ」	美術館 1,667人	5月13日 ～6月21日	新型コロナウイルス感染拡大防止のため3月9日から5月11日まで臨時休館し、休館の解除を受けて急遽企画した展覧会。花は、人々の心を癒すだけでなくや生命力の象徴として力強く人々を励ます存在。我々の今の心境を「花」に託した展覧会を行った。
コレクション展Ⅰ 「没後70年 南薫造をしのぶ 小特集 益井三重子」	美術館 797人	7月4日 ～8月23日	郷土の作家「南薫造」の没後70年に当たり、当館の所蔵する南薫造の油彩画、水彩画、版画、素描を一堂に展示するほか、南と交流のあった画家たちの作品を交えて、南の画業や生きた時代をたどった。

特別展 「視覚を超えて 八田豊一 90歳、さらなる挑戦」	美術館 一人	9月5日 ～11月3日	新型コロナウイルス感染拡大防止のため令和3年度へ延期
収蔵企画展 「この世界の片隅に」全漫 画原画+αで見るすずさんが 生きた時代、そして呉	美術館 2,258人	9月5日 ～11月3日	広島市出身のこの史代「この世界の片隅に」の漫画48話の原画 全てと、最近発見された下絵などの資料も初公開展示した。
コレクション展Ⅱ 写真コレクション「海と共 に生きる」を中心に	美術館 2,327人	9月5日 ～11月3日	収蔵企画展と同時開催。「この世界の片隅に」のマンガに描かれ た時代に続く呉のその後を記録した、緑川洋一の《呉海軍工廠被 爆》シリーズ，《巨大タンカー誕生》シリーズなどを展示した。
コレクション展Ⅲ 呉の美術 没後40年 水船六 洲一木彫と木版 木に刻む 詩	美術館 1,289人	12月12日 ～令和3年 2月28日	呉市出身の彫刻家・版画家である水船六洲の没後40周年に当た り、創作の軌跡をたどるとともに、同時代作家の作品も併せて展 示。木彫・木版画による多彩な表現を紹介した。
特別展 高橋由一から藤島武二まで 日本近代洋画への道—山岡 コレクションを中心に—	美術館 663人 (3月31日ま で)	令和3年 3月17日～ 5月5日	初期洋画の宝庫と評される山岡コレクションを中心に日本洋画の 父と言われる高橋由一、五姓田吉松など笠間日動美術館が所蔵す る日本洋画の礎を築いた巨匠たち70余名186点の作品を一堂に集 め、幕末から明治にかけて形成された日本近代洋画の興隆期を振 り返る展覧会を行った。
地域の芸術家支援事業 ミヤタタカシ展 (AIR Mitarai2020)	美術館 1,036人	令和3年 1月9日～ 1月31日	呉市ゆかりの美術作家を支援することにより豊かな地域社会の醸 成を目指し、「地域の芸術家支援事業」を試行。初回となる本展 では、呉市御手洗を拠点に展開する「アーティスト・イン・レジ デンス 御手洗」の活動状況と最初の居住アーティストの一人、 絵本作家のミヤタタカシ氏を紹介した。

#### イ 公益財団法人蘭島文化振興財団（蘭島文化振興施設指定管理者）

主催事業名	会場 入場者数	期間	実施内容
秋季特別展「はしもとみお 彫刻展 海からはじまるい きものたち」	蘭島閣美術館 7,715人	9月12日 ～11月23日	一本の丸太から新たないのちを彫りだす動物肖像彫刻家、はしも とみおの作品を紹介する展覧会を開催。はしもとみおは、15歳 の時に阪神・淡路大震災を経験し、「失われた美しかった命の形を 残して行く」ことを決意し、彫刻の道を志した。クスノキを削 り、彩色を施して制作された動物たちは、それぞれの特徴が巧み に表現されている。本展でははしもとみおが生み出した動物たち を紹介し、命の尊さと生きることのすばらしさを感じ取っても らった。
秋季特別展「京都近代日本 画の精華」	三之瀬御本陣 芸術文化館 1,360人	9月26日 ～11月9日	明治の京都日本画壇では、四条派や円山派を中心に諸派が独自の 近代化を進めていった。四条派の竹内栖鳳は西洋の考え方も積極 的に取り入れ、自身の画塾、竹杖会や京都市立絵画専門学校など で村上華岳、土田麦僊ら近代日本画を代表する多くの作家を育 て、次世代の彼らが中心となって国画創作協会が発足し、西洋の 絵画からの影響を受けながら、古典に裏打ちされた新しい表現を 開花していった。明治期からの近代化に伴う社会の激動の時代 に、切磋琢磨しながら独自の表現により京都画壇を切り開いて いった画家たちの作品を紹介した。
蘭島閣美術館 企画展	蘭島閣美術館 1,762人	年間	「花々の魅力」, 「花ひらく芸術—院展の作家を中心に—」, 「水の表現—絵画から工芸まで」, 「画家たちのまなざし—広島 の画家たちが描いた世界—」, 「旅した画家たちが魅せられた世 界」
蘭島閣美術館別館 企画展	蘭島閣美術館 別館 432人	年間	「童画の登場—大正・昭和初期の新メディア」, 「裸婦を描いて —寺内萬治郎の世界—」, 「寺内萬治郎の歩み（1）」

三之瀬御本陣芸術文化館 企画展	三之瀬御本陣 芸術文化館 1,368人	年間	「須田国太郎と水墨画―洋画家が描いた水墨画―」/「日本画に みる墨の表現」, 「須田国太郎の見つめた自然」/「三岸節子 花より花らしく」, 「須田国太郎と能一芸に魅せられた画家たち ―」, 「須田国太郎の描く生き物」/「池田栄廣の世界」, 「須 田国太郎の黒―Suda's black―画家たちの黒」
松濤園 企画展	松濤園 7,567人	年間	「朝鮮通信使と江戸時代の饗応」/「美濃焼」/「古伊万里コレク ションより 花の彩り」, 「朝鮮通信使と異文化交流」/「色絵 磁器の変遷」, 「朝鮮通信使が見た日本」/「やきもの動物 園」, 「朝鮮通信使と船の旅」/「海を渡った伊万里たち」, 「朝鮮通信使と饗応」/「磁器の魅力」
第18回朝鮮通信使再現行列	三之瀬地区	10月18日	新型コロナウイルス感染拡大防止のため中止
秋の茶会	松濤園	11月上旬	新型コロナウイルス感染拡大防止のため中止
春の梅見茶会	松濤園	2月中旬	新型コロナウイルス感染拡大防止のため中止
蘭島閣ギャラリーコンサート	ベイノロホール 283人	毎月第3 土曜日	国内外で活躍する一流音楽家を招へいし、音楽会を開いた。 ※新型コロナウイルス感染拡大防止のため、4-9月、1-3月は中止 10-12月は開催場所を、蘭島閣美術館からベイノロホールに変更し て開催
コンサート講演会	蘭島閣美術館	-回	新型コロナウイルス感染拡大防止のため中止
ミニコンサート	蒲刈中学校 108人	11月20日	学校に向いての「ミニコンサート」を開催し、子どもたちに対 して音楽に親しむ機会を提供した。
ミュージック&アーツであ そぼう	蘭島閣美術館	7月19日	新型コロナウイルス感染拡大防止のため中止
ふれあい海岸教室	貝と海藻の家 白崎海岸周辺	7月下旬	新型コロナウイルス感染拡大防止のため中止
ふれあい昆虫教室	大津泊庭園 昆虫の家	8月上旬	新型コロナウイルス感染拡大防止のため中止
芸術文化普及事業	蒲刈小学校	3月	絵画作品の無償提供を受け、教育施設を中心に絵画の貸出しを行 い、市民や児童・生徒が芸術作品に触れる機会を提供することで、 芸術文化の普及を図った。
茶道教室	松籟亭 147人	毎月2回	武家茶である上田宗箇流による茶道教室を開催し、広島伝統文 化の継承に努めた。

(8) 文化財

指定文化財（文化財保護法による分類）

- 有形文化財 …… 建造物・絵画・彫刻・工芸品・書跡・典籍・古文書その他の有形の文化的所産で、歴史上又は芸術上価値の高いもの及び考古資料
- 無形文化財 …… 演劇・音楽・工芸技術その他の無形の文化的所産で、歴史上又は芸術上価値の高いもの
- 民俗文化財 …… 衣食住・生業・信仰・年中行事等に関する風俗慣習、民俗芸能及びこれらに用いられる衣服・器具・家屋その他の物件で、生活の推移の理解のため欠くことのできないもの
- 記念物 …… 歴史上又は学術上価値の高い遺跡等（史跡）  
芸術上又は観賞上価値の高い名勝地（名勝）  
学術上価値の高い動物・植物・地質鉱物（それらの存する地域を含む。）（天然記念物）
- 伝統的建造物群 …… 周囲の環境と一体をなして歴史的風致を形成している伝統的な建造物群で価値の高いもの

登録有形文化財

文化財的価値のある建造物を活用しながら保存する制度。建築後50年を経過した建造物が対象

ア 呉市内の指定・登録文化財数

（令和3年4月1日現在）

区 分	国指定	県指定	市指定	国登録	計
有形文化財	8	8	60	12	88
無形文化財			5		5
有形民俗文化財			4		4
無形民俗文化財			1		1
史跡		10	15		25
名勝天然記念物		1			1
名勝			4		4
天然記念物	1	3	24		28
重要伝統的建造物群保存地区	1				1
計	10	22	113	12	157

イ 国・県・市指定文化財

区 分	指定年月日	名 称	所 在 地
国重要文化財	S10. 4. 30	紙本墨書後櫻町天皇宸翰心経百九卷 （自 明和八年 至 文化九年）	
	S10. 4. 30	紙本墨書後櫻町天皇宸翰六字名號 （自 明和八年 至 天明七年）	
	S34. 6. 27	三十二間二方白星兜鉢	廣大新開3丁目 （呉港高等学校）
	S40. 5. 29	色々威腹巻 附 総覆輪筋兜鉢 1頭 黒韋威大袖 1双	廣大新開3丁目 （呉港高等学校）
	S57. 6. 11	桂濱神社本殿 附 宮殿 3基 棟札 1枚 （文明十二年六月二日）	倉橋町字前宮ノ浦
	H10. 12. 25	旧呉鎮守府司令長官官舎	幸町（入船山記念館）
	H11. 5. 13	本庄水源地堰堤水道施設	焼山北3丁目
	H17. 7. 22	旧澤原家住宅	長ノ木町
国天然記念物	S6. 2. 20	アビ渡来群游海面	豊浜町
国重要伝統的建造物群保存地区	H6. 7. 4	呉市豊町御手洗伝統的建造物群保存地区	豊町御手洗
県重要文化財	S50. 4. 8	木造観音菩薩立像及び胎内納入品 木造十一面観音立像 1軀 木造不動明王立像 1軀 小骨片 1片 印仏 1,840枚	安浦町内海北5丁目
	S50. 9. 19	刀 銘 備州三原住貝正近作 天正三年二月日	海岸1丁目



県重要文化財	S60. 3. 14	木造薬師如来立像 附 木造日光・月光菩薩立像 2 軀 木造十二神将立像 12 軀	川尻町久俊 2 丁目
	S60. 3. 14	木造阿弥陀如来立像	川尻町久俊 2 丁目
	H3. 4. 22	絹本着色親鸞上人絵伝 附 溜塗鞘筥 1 口 包紙 4 枚	川尻町東 3 丁目
	H5. 10. 18	木造十一面観音立像	倉橋町字上清水
	H8. 9. 30	住吉神社本殿・瑞垣及び門 附 覆屋 1 棟 幣殿 1 棟 棟札 3 枚	豊町御手洗字住吉町
	H8. 9. 30	恵美須神社本殿・拝殿 附 覆屋 1 棟 棟札 2 枚	豊町御手洗字蛭子町
県史跡	S15. 2. 23	三ノ瀬朝鮮信使宿館跡	下蒲刈町字三之瀬
	S15. 2. 23	蒲刈島御番所跡	下蒲刈町字三之瀬
	S15. 2. 23	三ノ瀬御本陣跡	下蒲刈町字三之瀬
	S15. 2. 23	御手洗七卿落遺跡	豊町御手洗字蛭子町
	S15. 2. 23	若胡子屋跡	豊町御手洗字天神
	S19. 5. 30	万葉集遺跡長門島松原(桂濱神社境内)	倉橋町字前宮ノ浦
	S26. 4. 6	伝清盛塚	音戸町字翺浜
	S29. 4. 23	石泉文庫及塾・僧叡之墓	広長浜 3 丁目
	S48. 3. 28	大浜の社倉	豊浜町大字大浜字牛原
	S63. 12. 26	丸子山城跡	倉橋町城之岸
県名勝天然記念物	S24. 10. 28	二級峽	広町・郷原町
県天然記念物	S12. 5. 28	豊浜のホルトノキ群叢	豊浜町大字豊島字札場口
	S29. 4. 23	大岐神社のムク	豊浜町大字大浜字南立花
	S59. 11. 19	川尻のソテツ	川尻町東 3 丁目
市有形文化財	S41. 10. 1	広村近世文書	広古新開 2 丁目 (広図書館)
	S41. 10. 1	眞光寺の梵鐘	広大広 2 丁目
	S41. 10. 1	誓光寺の梵鐘	吉浦中町 2 丁目
	S43. 10. 1	向日原神社の本殿	押込 3 丁目
	S44. 10. 1	阿賀村近世文書	阿賀中央 6 丁目 (阿賀市民センター)
	S45. 10. 1	郷原村近世文書	幸町 (入船山記念館)
	S47. 3. 31	神田神社の絵馬	阿賀中央 1 丁目
	S47. 10. 1	武田信宗画像	広大新開 3 丁目 (呉港高等学校)
	S47. 10. 1	頼山陽画像	仁方本町 1 丁目
	S47. 10. 1	絵巻物「浦島測量之図」	幸町 (入船山記念館)
	S47. 10. 1	安芸郡宮原村同町古絵図	幸町 (入船山記念館)
	S51. 10. 1	入江神社明神祭お供舟 (引き舟行事の由来)	広長浜 2 丁目
	S54. 12. 1	石皿	蒲刈町大浦
	S54. 12. 1	石さじ	蒲刈町大浦
	S54. 12. 1	石刃	蒲刈町大浦
	S54. 12. 1	石斧	蒲刈町大浦
	S54. 12. 1	すり石	蒲刈町大浦
	S55. 4. 30	骨蔵器	蒲刈町大浦
	S56. 10. 1	旧呉海軍工廠塔時計	幸町 (入船山記念館)
	S57. 7. 1	木造釈迦如来坐像	蒲刈町宮盛字前田
	S57. 7. 1	観音菩薩立像	蒲刈町大浦
	S57. 7. 1	石仏	蒲刈町向
	S57. 10. 1	澤原家近世・近代史料	幸町 (入船山記念館)

市有形文化財	S59. 10. 1	三刀家史料（蘭学史料等）	仁方町戸田
	S61. 11. 1	灰仏（観音菩薩立像）	蒲刈町向
	S61. 11. 1	入れ歯	蒲刈町大浦
	S61. 12. 1	善通寺の手水鉢	広三芦 2 丁目
	S62. 11. 11	倉橋板「孝経外伝」版木 附 収納箱	倉橋町字前宮ノ浦 （倉橋歴史民俗資料館）
	H1. 3. 30	磯神社の舟形石の手水鉢	仁方町戸田
	H3. 3. 30	西福寺五輪塔	安浦町内海北 5 丁目
	H3. 3. 30	瑞雲寺の当麻曼荼羅	安浦町三津口 1 丁目
	H3. 3. 30	瑞雲寺の仏涅槃図	安浦町三津口 1 丁目
	H3. 11. 14	木造金剛力士立像	川尻町久俊 2 丁目
	H4. 4. 10	木造親鸞聖人座像 附 寄附状 縁起文	3 幅 1 巻 川尻町東 3 丁目
	H6. 3. 15	吉田邸	下蒲刈町下島
	H6. 3. 15	留春居	下蒲刈町三之瀬
	H6. 3. 15	旧木上家住宅	下蒲刈町下島
	H6. 12. 8	船宿（旧村井・旧木村・北川家住宅）	豊町御手洗字住吉町
	H7. 1. 27	松井俊卓 住館	安浦町三津口 1 丁目
	H7. 3. 10	向日原神社の幣殿及び拝殿	押込 3 丁目
	H7. 3. 31	紙本墨書大般若経 附 経櫃二櫃 「享徳二年癸酉林鐘上旬日」の銘	倉橋町字前宮ノ浦 （倉橋歴史民俗資料館）
	H7. 5. 1	丸本家住宅	下蒲刈町三之瀬
	H9. 4. 25	野路山伊音城 弘法寺岩屋（本堂）	安浦町大字中切
	H9. 4. 25	弘法寺 梵鐘	安浦町大字中切
	H9. 4. 25	野路山伊音城 弘法寺岩屋八十八ヶ所	安浦町大字中切
	H11. 2. 5	満舟寺石垣	豊町御手洗字榎町
	H11. 12. 3	不動明王立像	蒲刈町大浦
	H11. 12. 3	薬師如来坐像	蒲刈町大浦
	H11. 12. 3	持国天・増長天立像	蒲刈町大浦
	H15. 12. 15	伊能忠敬御手洗測量之図	幸町（入船山記念館）
	H16. 2. 26	胡子神社	川尻町小用 2 丁目
	H16. 3. 15	旧柴屋住宅	豊町御手洗字常盤町
	H20. 3. 24	多賀雄神社の本殿及び祓い殿	苗代町
	H21. 4. 28	盛秋（広村遠景画）	呉市立美術館
H23. 4. 28	旧金子家住宅	豊町御手洗	
H25. 4. 24	宇津神社棟札	豊町大長	
H27. 4. 24	朝鮮人来朝覚備前御馳走船行烈図	下蒲刈町地内	
H27. 4. 24	亀山八幡神社本殿	安浦町内海北 5 丁目	
H28. 12. 20	旧呉海軍工廠砲煩部火工場機械室 （海上保安大学校煉瓦ホール）	若葉町	
H31. 5. 9	財崎神社本殿（桂濱神社の御旅所）	倉橋町	
市無形文化財	S44. 10. 1	小坪神楽	広小坪 1 丁目
	S45. 10. 1	仁方の櫛踊り	仁方本町 2 丁目
	S48. 10. 1	阿賀のお漕船	阿賀南 5 丁目
	S54. 3. 31	音戸の舟唄	音戸町
	S54. 3. 31	音戸清盛祭	音戸町

市有形民俗文化財	S61. 11. 1	遍路装束	蒲刈町向
	S61. 11. 1	盃状穴	蒲刈町向
	H15. 12. 15	木造農船 大長丸	豊町大長
	H17. 3. 14	巖島神社管絃祭御座船	倉橋町字前宮ノ浦
市無形民俗文化財	H13. 3. 23	堀越祇園社祇園祭	川尻町東3丁目
市史跡	S41. 10. 1	入船山及び旧長官官舎	幸町（入船山記念館）
	S41. 10. 1	広邑新墾碑	広古新開2丁目（広市民センター）
	S41. 10. 1	長渠の碑	宮原4丁目（宮原小学校）
	S44. 10. 1	道標	広横路3丁目
	S49. 2. 1	岩樋水門跡	広名田2丁目
	S51. 10. 1	宇都宮黙霖翁誕生の地	広長浜3丁目
	S51. 10. 1	宇都宮黙霖翁終焉の地	長ノ木町
	S54. 10. 1	黒瀬街道の常夜燈	広町・郷原町
	S54. 12. 1	峠古墳	蒲刈町宮盛
	S55. 10. 1	二河（上・下）井手跡	大字莊山田村（二河峡公園）
	S62. 8. 19	宝積寺五輪塔群	川尻町原山1丁目
	H1. 3. 20	岩屋古墳	倉橋町鹿老渡
	H1. 6. 5	薫風塚	川尻町久筋1丁目
	H15. 8. 21	大須和城	川尻町森4丁目
H17. 3. 18	元標（行程標的）	広本町3丁目	
市名勝	S40. 10. 1	二河峡	大字莊山田村（二河峡公園）
	S42. 10. 1	白糸の滝	広町
	S54. 10. 1	深山の滝	焼山町
	S55. 10. 1	岩山	郷原町
市天然記念物	S40. 10. 1	郷原のブチサンショウウオ	郷原町大積川上流
	S40. 10. 1	八岩華神社のクスノキ	仁方西神町
	S40. 10. 1	新堂平神社のシイノキ	郷原町
	S40. 10. 1	田中八幡神社のフジノキ	天応宮町
	S41. 10. 1	磯神社のウバメガシの群叢	仁方町戸田
	S42. 10. 1	新堂平神社の社叢	郷原町
	S42. 10. 1	田中八幡神社の社叢	天応宮町
	S43. 10. 1	高尾神社のフジノキ	焼山中央2丁目
	S43. 10. 1	吉浦八幡神社の社叢	吉浦西城町
	S45. 10. 1	神田神社の社叢	阿賀中央1丁目
	S47. 3. 31	広青年教育センターの蘇鉄	広古新開2丁目（広市民センター）
	S50. 10. 1	冠崎のヤマモモ	阿賀南9丁目
	S53. 10. 1	銭神岩	郷原町
	S58. 10. 1	白糸の滝の溶結凝灰岩	広町
	S58. 10. 1	阿賀のサルスベリ	阿賀中央1丁目
	H7. 3. 10	郷原町のエノキ	郷原町
	H8. 2. 20	広小坪の褶曲と断層	広小坪1丁目
	H9. 4. 25	黒地の浜 地層（紅柱石）	安浦町三津口6丁目
	H9. 4. 25	市原観音堂 菩提樹	安浦町大字中畑字市原
	H9. 4. 25	朶平神社の山桃	安浦町大字赤向坂字上ノ前
	H9. 7. 3	野呂山岩海	川尻町板休（野呂山地区）
	H13. 3. 23	楠の大木	川尻町森1丁目
	H23. 4. 28	宇津神社のホルトノキ	豊町大長
	H31. 5. 9	多賀雄神社の社叢	苗代町

### ウ 登録有形文化財

区 分	登録年月日	名 称	所 在 地
国登録有形文化財	H9. 5. 7	呉市入船山記念館休憩所 (旧東郷家住宅離れ)	幸町 (入船山記念館)
	H9. 11. 5	観瀾閣	下蒲刈町三之瀬
	H9. 11. 5	松籟亭	下蒲刈町下島
	H10. 10. 9	呉市水道局宮原浄水場低区配水池	青山町
	H10. 10. 9	呉市水道局平原浄水場低区配水池	平原町
	H10. 10. 9	呉市水道局二河水源地取入口	大字荘山田村(二河峡公園)
	H15. 4. 8	飛弾家住宅主屋	豊町大長
	H15. 4. 8	飛弾家住宅離れ	豊町大長
	H15. 4. 8	飛弾家住宅蔵門	豊町大長
	H15. 4. 8	飛弾家住宅蔵	豊町大長
	H15. 4. 8	飛弾家住宅観音堂	豊町大長
	H23. 10. 28	呉市入船山記念館旧高鳥砲台火薬庫	幸町

### エ 呉市外にある呉市所有の文化財

区 分	登録年月日	名 称	所 在 地
国登録有形文化財	H11. 7. 8	呉市水道局三永水源地堰堤	東広島市西条町下三永

## 4 スポーツ

### (1) 主な活動（令和2年度実施状況）

○呉市民体育大会（令和2年4月29日ほか、全競技中止）

＜種目＞ 陸上競技，軟式野球，サッカー，バスケットボール，卓球，水泳，  
ハンドボール，テニス，ゴルフ，バドミントン，バレーボール，ボウリング，  
ソフトテニス，ソフトボール，アーチェリー，グラウンド・ゴルフ，スキー，  
柔道，剣道，弓道，射撃，セーリング，エスキーテニス，綱引き，ラグビー

○第67回呉市体育祭（令和2年10月25日ほか、中止）

＜種目＞ バスケットボール，卓球，サッカー，バドミントン，剣道，弓道，バレーボール，  
ソフトバレーボール，ハンドボール，ゴルフ，陸上競技，ソフトテニス，  
ソフトボール，軟式野球，テニス，ゲートボール，柔道，ボウリング，綱引き，  
グラウンド・ゴルフ

○ファミリー健康体力測定会（令和3年2月6日倉橋体育館，中止）

＜種目＞ 運動適正テスト，新体力テスト

○第72回ロードレース“くれ”（令和2年12月20日 仁方中学校周辺，中止）

○地区別体育行事実施状況

（単位：件）

区 別	総 数	仁 方	広 原	郷 原	阿 賀	警 固 屋	宮 原	中 央 中	中 央 西	中 央 東	吉 浦	天 応	昭 和	下 蒲 刈	川 尻	音 戸	倉 橋	安 浦	蒲 刈	豊 浜	豊
総 数	33	0	3	1	0	0	0	0	0	2	0	0	1	2	3	3	14	0	1	3	0
ソフトボール	6			1											1		3		1		
卓球	0																				
バレーボール	0																				
ソフトバレーボール	4																4				
軟式野球	0																				
柔道・剣道	0																				
運動会	0																				
ロードレース・マラソン等	0																				
ソフトテニス	2		1							1											
バドミントン	2		1													1					
ゲートボール	0																				
グラウンド・ゴルフ	13									1				2	2		5				3
講習会	2		1														1				
その他	4												1			2	1				

○スポーツ少年団 (令和2年度登録)

登録団数	団員数		指導者数
70 団	男子	910 人	288 人
	女子	377 人	47 人
	計	1,287 人	335 人



令和2年度開催行事名	日 程	参加団数	参加人員
第8回呉市スポーツ少年団交歓ソフトボール大会	中止	—	—
第44回呉市スポーツ少年団大会	中止	—	—
呉市スポーツ少年団リーダー研修会	中止	—	—
第26回呉市スポーツ少年団交歓ソフトテニス大会	中止	—	—
第36回呉市スポーツ少年団交歓軟式野球大会	7月23日	8 団	140 人
第38回呉市スポーツ少年団交歓空手道大会	中止	—	—
呉市スポーツ少年団体力テスト会	中止	—	—
第43回呉市スポーツ少年団交歓バレーボール大会	中止	—	—
第44回呉市スポーツ少年団交歓剣道大会	中止	—	—
第14回スポーツ少年団交歓サッカー大会	3月7日	8 団	160 人
総 数		16 団	300 人

(2) 指定管理者によるスポーツ振興

ア 公益財団法人呉市体育振興財団 (体育施設 (17 施設) 指定管理者)

令和2年度開催行事名	日 程	参加人員
第36回呉市女性卓球大会	中止	—
第36回呉市学童選手権水泳競技大会	8月2日	126 人
第25回呉市小学生ソフトボール大会	9月6日	451 人
第21回呉市グラウンド・ゴルフ大会	10月28日	190 人
第24回呉市近郊ソフトバレーボール大会	中止	—
第36回呉市女性バドミントン大会	中止	—
第18回呉市シニア卓球大会	中止	—
第15回呉市小学生ミニバスケットボール交流会	中止	—
幼児水泳教室ほか各種スポーツ教室 (52教室)	通年	延べ 5,993 人
総 数		6,760 人

イ 一般財団法人倉橋まちづくり公社 (倉橋地区体育施設指定管理者)

令和2年度開催行事名	実施回数	延べ参加人数
幼児・学童スイミング教室	451 回	7,174 人
競泳選手育成教室	210 回	2,309 人
成人スイミング教室	40 回	135 人
夏休み子ども短期スイミング教室	5 回	95 人
中学生スイミング教室	164 回	627 人
総 数	870 回	10,340 人

ウ 株式会社県民の浜蒲刈（蒲刈B&G海洋センター指定管理者）

令和2年度開催行事名	実施時期	延べ参加人数
シーカヤック・SUP	通 年	1,311 人
修学旅行（カッター体験）	5月～ 6月 9月～11月	1,538 人
小学校体験学習（カッター体験）	通 年	255 人
水中ウオーキング教室	8月	0 人

エ 特定非営利活動法人昭和地区まちづくり協議会（昭和地区体育施設指定管理者）

令和2年度開催行事名（講座）	実施回数	延べ参加人数
テニス（初心者）	32 回	320 人
テニス（中級者）	32 回	128 人
エスキーテニス	68 回	1,666 人
バドミントン	31 回	806 人
卓球	74 回	2,257 人
総 数	237 回	5,177 人

オ シンコースポーツ中国株式会社（呉市営プール指定管理者）

令和2年度開催行事名（講座）	実施回数	延べ参加人数
キッズスイミング	450 回	5,941 人
大人スイム	60 回	1,555 人
社交ダンス	40 回	385 人
競技ダンス	20 回	126 人
アスリート育成体幹クラス	96 回	103 人
アクアビクスほか	210 回	1,863 人
総 数	876 回	9,973 人

### (3) スポーツ施設

#### ○ 施設概要

名 称 所在地 竣工	施設概要	付 属 施 設
<b>呉市二河野球場 (鶴岡一人記念球場)</b> 呉市二河町地内 昭和26年10月27日 (平成4年12月20日改築)	グラウンド 13,165㎡ 中堅 122m 両翼 97.5m バックネット～本塁 20m	スコアボード 鉄骨造3階建磁気反転式表示、夜間照明設備(3段階切替点灯方式)、スピードガン、ダッグアウト、ブルペン、会議室、事務室、本部席、記者室、放送室、役員室、審判控室、医務室、選手控室、更衣室、テレビ放送室、シャワー室、車椅子席(8席)、身体障害者用トイレ等
<b>呉市二河公園多目的グラウンド</b> 呉市二河町地内 多目的グラウンド 平成22年3月29日 多目的広場 平成31年2月28日 (日鉄日新製鋼アクアパークの一部)	多目的グラウンド ランニングコース 2コース 1周約380m ウォーキングコース 1周約400m 多目的広場 人工芝舗装1,056㎡	多目的グラウンド 夜間照明設備、可動式間仕切りネット等 多目的広場 夜間照明(4基)、防球ネット、観覧席等
<b>呉市バレーボール場</b> 呉市二河町地内 昭和59年3月20日(旧 昭和26年10月17日)	クレーコート 3面 バレーボール・テニス兼用	
<b>呉市テニス場</b> 呉市西中央5丁目地内 昭和26年10月27日	クレーコート 8面 コート面積 5,470㎡	本部席、観覧席、更衣室等
<b>呉市昭和テニス場</b> 呉市焼山町地内 平成元年3月12日	全天候コート 2面 クレーコート 3面	夜間照明設備(全天候コート、クレーコート)、パーゴラ
<b>呉市警固屋テニス場</b> 呉市警固屋2丁目地内 平成4年3月19日	クレーコート 2面	
<b>呉市倉橋テニス場</b> 呉市倉橋町字宮の浦地内 平成9年4月(旧 昭和57年4月)	グリーンサンドコート 2面	夜間照明設備、駐車場(体育館・プールと兼用)
<b>呉市弓道場(近的)</b> 呉市二河町2番1号 昭和59年3月5日(旧 昭和42年3月31日)	射場 和弓 6人立ち 90.72㎡ 洋弓 2人立ち 21.50㎡ 的場 和弓 34.02㎡、洋弓 10.00㎡ 射距離 和弓 28m、洋弓 30m	夜間照明設備、審判席、選手控室、更衣室、管理室、倉庫、身体障害者用トイレ等
<b>呉市弓道場(遠的)</b> 呉市二河町地内 平成3年7月31日	射場 和弓 6人立ち 114.75㎡ 洋弓 2人立ち 31.50㎡ 的場 和弓 54.00㎡、洋弓 3.75㎡ 射距離 和弓 60m、洋弓 70m	夜間照明設備、審判席、選手控室、更衣室、管理室、倉庫、身体障害者用トイレ等
<b>呉市川尻グラウンド</b> 呉市川尻町東2丁目地内 平成17年10月19日(供用開始10月24日)	グラウンド 11,000㎡(100m×110m) ソフトボール 4面 軟式野球 2面 サッカー 1面	夜間照明設備、防球ネット(高さ10m)、倉庫、駐車場、駐輪場、多目的トイレ等
<b>呉市渡子多目的グラウンド</b> 呉市音戸町渡子1丁目地内 平成24年10月	多目的グラウンド ソフトボール 1面	倉庫、駐車場等
<b>呉市倉橋グラウンド</b> 呉市倉橋町字石林地内 昭和56年10月	多目的グラウンド ソフトボール 4面、サッカー 1面	夜間照明設備、管理室、倉庫、駐車場等
<b>呉市蒲刈グラウンド</b> 呉市蒲刈町田戸地内 昭和54年4月	多目的グラウンド ソフトボール 1面	夜間照明設備
<b>呉市豊浜グラウンド</b> 呉市豊浜町大字大浜地内 平成5年8月	多目的グラウンド ソフトボール 1面	夜間照明設備、管理棟等
<b>呉市体育館 (HIアリーナ呉)</b> 呉市中央4丁目1番1号 昭和39年4月25日(平成4年4月19日改修) (平成30年9月21日改修)	競技場(メインコート) 1,681㎡(41m×41m) サブコート 276㎡(25.1m×11m) ステージ 158㎡(25.2m×6.2m)	会議室、事務室、医務室、管理人室、器具倉庫、放送室、シャワー室、更衣室、ステージ控室、機械室、ギャラリー、管理棟、倉庫棟、身体障害者用トイレ、冷暖房設備等



名 称 所 在 地 竣 工	施 設 概 要	付 属 施 設
呉市大空山体育館 呉市広町字紅鶴岩20025番地 昭和58年3月20日	アリーナ 338㎡(26m×13m) バスケットボール 1面, 卓球 バレーボール 1面, バドミントン 1面	用具室等
呉市昭和体育館 呉市焼山中央2丁目8番12号 昭和62年3月16日	アリーナ 873.6㎡(33.6m×26m) バスケットボール 1面, 卓球, 剣道 バレーボール 2面, バドミントン 4面 エスキーテニス 6面	ミーティングルーム, 2階ギャラリー, 更衣室 (ロッカー), シャワー室, 器具倉庫, 身体障害者 用トイレ等
呉市警固屋体育館 呉市警固屋2丁目222番地 平成2年3月25日	アリーナ 900㎡(36m×25m) バスケットボール 1面, 卓球, 剣道 バレーボール 2面, バドミントン 4面	ミーティングルーム, 2階ギャラリー, 片側観覧 席(272席), 更衣室(ロッカー), シャワー室, 器 具倉庫, 身体障害者用トイレ等
呉市総合体育館 (シンヨーオークアリーナ) 呉市広大新開1丁目7番1号 平成15年2月6日	メインアリーナ(43m×57m, 天井高15.8m) サブアリーナ(31m×20m, 天井高15.1m) 武道場(36m×20m, 天井高4.5m) トレーニングルーム 約200㎡	ミーティングルーム(最大180人収容, 6分割可 能), 冷暖房設備, 照明設備, 移動式電光得点 板, 太陽光発電設備, 管理事務室, 医務室, 器具 庫, 調整室, ロビー・ラウンジ, 更衣室(シャ ワー設備), 控室, E.V., 多目的トイレ(オストメ イト対応)
呉市倉橋体育館 呉市倉橋町字ゴクラク539番地の1 平成2年4月	アリーナ 1,462㎡(43m×34m) バレーボール 3面, バドミントン 6面, テニス 2面	会議室, 観覧席(493席), 更衣室, シャワー, ス テージ, 駐車場(くらはし温水プールと兼用)
呉市安浦体育館 (アリーナかもめ) 呉市安浦町中央4丁目3番2号 平成7年4月	アリーナ 1,620㎡(45m×36m) バレーボール 3面, テニス 2面 バドミントン 10面 バスケットボール 2面	観客席(225席), 更衣室(シャワー, ロッカー), 音響室, 倉庫, 駐車場(安浦まちづくりセンター と兼用)
呉市スポーツ会館 (鶴岡一人記念スポーツ会館) 呉市二河町1番8号 昭和59年3月30日改築 (旧 昭和43年7月13日)	アリーナ 770㎡(35m×22m) 宿泊施設 13室 28.5㎡/室	トレーニング室(2階, 3階), 談話室, 資料室 (展示室), 食堂, 浴室, 事務室, 更衣室, シャ ワー室, エレベーター, 身体障害者用トイレ等
呉市二河屋内練習場 呉市二河町2番3号 昭和59年1月31日	競技場 アンツーカー舗装 2,025㎡(45m×45m) 投球練習場 3人立ち 216㎡(24m×9m)	夜間照明設備(競技場, 投球練習場), 集会室, 事 務室, 更衣室等
呉市営プール (日本製鉄アクアパーク) 呉市二河町地内 平成31年2月28日	メインプール (25mプール, ステンレス製) 4コース 水深1.35m 4コース 水深0.5~1.35m (可動床設置) 入退水用スロープ ※(公財)日本水泳連盟公認プール 健康づくりプール (20mプール, ステンレス製) 3コース程度(7.5m) 水深1.0m 入退水用スロープ 子どもプール 円形プール(470㎡), 噴水プール(420㎡) 幼児プール(210㎡) わんぱくスライダー, 巨大パケツ	事務室, 更衣室, 障害者用個別更衣室, 多目的トイレ, 会議室, 観覧席(279席) トレーニング室, 放送室, 医務室, 採暖室, 監視員室, 日よけ施設, せせらぎひろば, スポーツパーク, 駐車場, 駐輪場等
呉市下蒲刈プール 呉市下蒲刈町下島3400番地の4 平成14年3月11日	プール(ステンレス製) (25m×13m) 水深0.7~1.3m (12.5m×6m) 水深0.6m	管理室, 談話室, 倉庫, 更衣室, シャワー室, 身 体障害者用トイレ等
呉市川尻東プール 呉市川尻町東1丁目16番地内 昭和49年8月3日	大プール(25m×8コース) 水深1~1.2m 小プール(10m×5m) 水深0.45m	管理室, 更衣室, シャワー, 機械室等
呉市音戸プール 呉市音戸町南隠渡1丁目地内 昭和45年5月	大プール(25m×16m) 水深1.1~1.3m 小プール(16m×9m) 水深0.7m 管理棟 179.1㎡	管理室, 倉庫, 更衣室, シャワー室等
呉市豊プール 呉市豊町大長字鳥越6233番地の1 昭和60年	大プール(25m×6コース) 水深1.1~1.3m 小プール(7m×4m) 水深0.7m	倉庫, 更衣室等

名 所 称 在 地 竣 工	施 設 概 要	付 属 施 設
<b>呉市営温水プール</b> 呉市広古新開2丁目1番6号 昭和55年12月20日	プール(F R P製) 6コース 水深 1.2～1.4m 2コース 水深 0.4～0.6m プール面積 726㎡ (33m×22m) プール水面積 425㎡ (25m×17m)	ソーラー設備 太陽熱集熱板 319枚、蓄熱タンク 15,000 会議室、ギャラリー、事務室、指導員室、医務室、トレーニング室、更衣室、シャワー室、採暖室、身体障害者用トイレ等
<b>呉市川尻温水プール (かわせみプール)</b> 呉市川尻町久俊1丁目1番10号 平成9年3月30日	プール(ステンレス製) 4コース 水深 1.2～1.3m 2コース 水深 0.8～0.9m プール水面積 312.5㎡ (25m×12.5m)	事務所、会議室、機械室、エアロビクススタジオ、ギャラリースタンド、採暖室、シャワー室、更衣室、身体障害者用トイレ等
<b>呉市くらはし温水プール (ウイングくらはし)</b> 呉市倉橋町字ゴクラク550番地 平成15年3月	25mプール(5コース) 水深0～1.5m 幼児プール 水深0～0.5m ワールプール 水深0.8m リラクゼーションプール 水深1.1m	採暖室、更衣室、シャワー、トレーニングルーム、ギャラリー、駐車場(倉橋体育館と兼用)
<b>呉市安浦武道館</b> 呉市安浦町中央4丁目3番1号 昭和60年4月	武道場 375㎡	更衣室、倉庫、駐車場(安浦まちづくりセンターと兼用)
<b>呉市大浦崎スポーツセンター (マリンふれあいの里)</b> 呉市音戸町波多見6丁目地内 昭和63年3月(会館)	体育館 アリーナ36m×28m 会館 517.50㎡ キャンプ場、グラウンド 5,600㎡ テニスコート 砂入り人工芝コート 3面 ゲートボール場 800㎡ コート 2面 野外ステージ	大広間、研修室、浴室、夜間照明設備(グラウンド、テニスコート)、駐車場
<b>呉市蒲刈B&amp;G海洋センター</b> 呉市蒲刈町大浦8160番地 昭和59年	体育館 アリーナ 726.15㎡ バレーボール 2面 ソフトバレーボール 2面 バスケットボール 1面 プール 25m×13m(6コース) 水深1.1～1.2m 6m×10m 水深0.5～0.6m	トレーニングルーム、研修室、艇庫
<b>呉市豊スポーツセンター</b> 呉市豊町沖友字下原1131番地 体育館：旧昭和56年 ニューススポーツ館：旧昭和59年	体育館 アリーナ390㎡(26m×15m) バレーボール 1面、バドミントン 2面 ミニバスケットボール 1面 ニューススポーツ館 グラウンド	体育館 更衣室、シャワー室 ニューススポーツ館 管理室、倉庫 グラウンド 夜間照明設備
<b>呉市総合スポーツセンター (ミットヨ スポーツパーク郷原)</b> 呉市郷原町字ワラヒノ山地内 平成元年3月 (旧マツダ健保スポーツセンター)	陸上競技場 20,800㎡(サッカー場併用) 全天候400mトラック 8レーン、 天然芝フィールド ※日本陸上競技連盟第3種公認陸上競技場 多目的グラウンド 22,500㎡ サッカー 1面 テニスコート 7,760㎡ 砂入り人工芝コート 10面 練習用コート(半面) 野球場 13,400㎡ 黒土混合土グラウンド 中堅 122m、両翼 98m 弓道場 880㎡ 近的6人立ち、遠的3人立ち	陸上競技場 写真判定棟、写真判定室、会議室、放送室、医務室、更衣室、シャワー室、器具庫、夜間照明設備、スタンド1,023席、芝スタンド、倉庫 多目的グラウンド 夜間照明設備 テニスコート 夜間照明設備、倉庫 野球場 スコアボード、ダッグアウト、本部席、倉庫、夜間照明設備、芝スタンド 弓道場 審判席、更衣室、控室、巻薬練習場、夜間照明設備 管理棟 会議室、更衣室、シャワー室等 駐車場

○体育施設利用状況（令和2年度）

区 分	件 数	人 数	区 分	件 数	人 数
二河野球場	200	10,406	市営プール	—	87,350
二河公園多目的グラウンド	912	29,007	下蒲刈プール	—	285
バレーボール場	1,279	10,907	川尻東プール	—	1,422
テニス場	3,590	34,421	音戸プール	—	614
昭和テニス場	4,038	27,387	豊プール	—	200
警固屋テニス場	168	623	市営温水プール	—	32,101
倉橋テニス場	266	1,339	川尻温水プール	—	20,165
弓道場(近・遠的)	1,340	14,945	くらはし温水プール	—	33,668
川尻グラウンド	265	9,017	大浦崎スポーツセンター	5,721	33,378
渡子多目的グラウンド	110	2,472	体育館	1,136	11,083
倉橋グラウンド	72	2,320	会館	92	774
蒲刈グラウンド	65	980	キャンプ場	3,515	9,663
豊浜グラウンド	7	32	グラウンド	234	5,450
市体育館	4,548	92,366	テニスコート	744	6,408
主競技場	2,748	61,877	ゲートボール場	0	0
サブコート	1,130	18,867	蒲刈B&G海洋センター	1,343	7,213
その他	670	11,622	体育館	271	2,410
大空山体育館	419	3,043	プール	—	897
昭和体育館	2,850	38,549	艇庫	1,072	3,906
警固屋体育館	1,212	16,589	豊スポーツセンター	31	283
オークアリーナ	6,685	157,829	体育館	30	279
メインアリーナ	2,776	70,178	ニュースポーツ館	1	4
サブアリーナ	1,612	25,367	グラウンド	0	0
武道場	1,422	26,455	総合スポーツセンター	7,275	79,560
ミーティングルーム	866	17,799	陸上競技場	1,420	17,278
トレーニングルーム	—	16,799	多目的グラウンド	243	18,512
ロビー	9	1,231	テニスコート	4,256	29,419
倉橋体育館	485	8,611	野球場	220	11,451
安浦体育館	1,068	11,885	弓道場	931	1,298
スポーツ会館	1,609	45,800	会議室等	205	1,602
宿泊施設等	38	783	入船山公園多目的広場	1,296	62,801
体育館	1,571	23,587	仁方運動広場	233	4,660
トレーニング室	—	21,430	吉浦運動場	320	11,418
二河屋内練習場	999	10,376	焼山公園多目的広場	640	25,651
安浦武道館	383	5,232	警固屋公園多目的広場	842	18,128
			広公園多目的広場	401	19,955
			虹村公園多目的広場	2,041	50,217
			虹村公園野球場	281	10,891
			二河公園多目的広場	480	7,107

○小・中学校運動場夜間照明施設利用状況（令和2年度）

区 分	件 数	設置年度	区 分	件 数	設置年度
警固屋中学校	10	昭和53年	旧昭和東小学校	114	平成4年
阿賀中学校	11	昭和54年	蒲刈小・蒲刈中学校	27	昭和53年
呉中央中学校	56	昭和54年	安浦中学校	101	昭和58年
仁方中学校	5	昭和55年	安登小学校	0	昭和58年
宮原中学校	0	昭和56年	旧三津口小学校	0	昭和57年
昭和中学校	54	昭和56年	旧豊小学校	3	平成15年
横路中学校	40	昭和57年	豊浜中学校	8	平成2年
郷原中学校	0	昭和60年	川尻中学校	62	平成8年
			合 計	491	

### Ⅲ 学校教育

#### 1 学校設置状況等

##### (1) 学校施設一覧

##### ア 小学校

学 校 名	保 有 教 室 数 (室)				校 地 面 積 (㎡)				建 校		
	普通教室		特別 教室	計	総面積		運動場		鉄筋	木造	その他
	現保有	他転用			総面積	1人当たり	面積	1人当たり			
1 仁 方	13	0	10	23	12,505	46.5	6,902	25.7	3,832		134
2 広 南	8	0	7	15	14,728	130.3	4,604	40.7	1,891		27
3 白 岳	24	0	11	35	18,942	28.7	13,545	20.6	4,639	33	19
4 広	22	0	8	30	14,430	24.1	6,259	10.4	4,194		8
5 三 坂 地	14	0	9	23	19,304	51.3	9,808	26.1	2,863	53	11
6 郷 原	10	0	6	16	12,013	45.0	6,963	26.1	2,884		128
7 横 路	27	0	8	35	9,196	11.6	3,127	3.9	3,790		50
8 阿 賀	21	0	9	30	13,924	25.8	6,689	12.4	5,552		
9 原	8	0	13	21	11,111	91.1	6,274	51.4	2,578		18
10 警 固 屋	7	0	5	12	4,681	39.7	1,803	15.3	1,892		
11 坪 内	7	0	9	16	6,748	40.2	3,498	20.8	2,823		4
12 宮 原	9	0	9	18	8,136	64.1	4,564	35.9	3,522		10
13 和 庄	12	0	8	20	10,357	43.2	5,252	21.9	3,458	17	
14 本 通	8	0	11	19	11,273	69.6	6,632	40.9	3,045		87
15 長 迫	9	0	9	18	8,132	68.9	3,637	30.8	2,699		10
16 明 立	13	0	7	20	7,427	28.3	3,600	13.7	2,694		
17 莊 山 田	18	0	8	26	8,860	18.5	4,185	8.8	3,075		
18 吳 中 央	23	0	11	34	5,966	10.2	3,657	6.3	4,482		
19 両 城	8	0	6	14	8,879	76.5	3,247	28.0	3,067		20
20 港 町	9	0	8	17	6,766	30.6	3,011	13.6	3,353		6
21 吉 浦	12	0	10	22	9,854	35.8	4,924	17.9	3,813	4	
22 天 応	9	0	8	17	17,454	90.9	10,612	55.3	3,038		33
23 昭 和 西	16	0	10	26	14,567	36.3	8,374	20.9	3,197		
24 昭 和 中 央	20	0	13	33	23,679	47.8	12,885	26.0	2,648		
25 昭 和 南	8	0	7	15	21,681	113.5	11,217	58.7	2,701		
26 昭 和 北	22	0	10	32	20,335	30.9	8,865	13.5	3,687		
27 川 尻	14	0	8	22	10,770	34.7	4,038	13.0	6,087		95
28 音 戸	8	0	11	19	11,244	105.1	6,920	64.7	2,470		
29 波 多 見	9	0	10	19	13,338	64.4	7,107	34.3	3,489		
30 明 徳	7	0	6	13	7,792	116.3	3,584	53.5	1,449		51
31 倉 橋	8	0	6	14	7,408	87.2	3,035	35.7	1,522		30
32 蒲 刈	6	0	6	12	8,639	205.7	6,236	148.5	1,550		94
33 安 浦	14	0	7	21	9,422	32.7	4,276	14.8	2,659		111
34 安 登	8	0	8	16	4,758	42.1	2,150	19.0	2,491		
35 豊	6	0	8	14	22,304	619.6	12,215	339.3	2,244		
- 延 崎		3	2	5	5,951	0.0	3,381	0.0	726		
- 情 島		2	2	4	1,051	0.0	508	0.0			229
合 計	437	5	304	746	423,625	42.5	217,584	21.8	110,104	107	1,175

(令和3年5月1日現在)

物 舎		面 積 (㎡)					プ ール (m)		児童数 (人)	学級数 (学級)		
計	1人当たり	講 堂	兼 体 育 館	鉄筋	木造	鉄骨	計	1人当たり			構造	規 格
3,966	14.7	934				934	3.5	3.5	コンクリート	13×25, 6×13	269	13
1,918	17.0					420	3.7	3.7	コンクリート	10×25, 3.5×10	113	8
4,691	7.1					1,000	1.5	1.5	コンクリート	15×25, 7.5×10	659	24
4,202	7.0					800	1.3	1.3	コンクリート	16×25, 5.5×10	600	22
2,927	7.8					760	2.0	2.0	コンクリート	13×25, 5×10	376	14
3,012	11.3	896				896	3.4	3.4	コンクリート	10×25	267	10
3,840	4.8					800	1.0	1.0	コンクリート	13×25	795	27
5,552	10.3	1,106				1,106	2.1	2.1	ステンレス	13×25, 13×8	539	21
2,596	21.3	900				900	7.4	7.4	コンクリート	9×25, 9×9	122	8
1,892	16.0	535				535	4.5	4.5	鋼 板	8.2×25	118	7
2,827	16.8					699	4.2	4.2	コンクリート	10×25	168	7
3,532	27.8	850				850	6.7	6.7	コンクリート	9×25, 9×6	127	9
3,475	14.5					720	3.0	3.0	コンクリート	10×25	240	12
3,132	19.3	814				814	5.0	5.0	コンクリート	13×25	162	8
2,709	23.0	690				690	5.8	5.8	鋼 板	10×25	118	9
2,694	10.3	918				918	3.5	3.5	コンクリート	10×25	262	13
3,075	6.4					560	1.2	1.2	鋼 板	10×25	478	18
4,482	7.7	1,209				1,209	2.1	2.1	アルミ	10×25, 5×10	584	23
3,087	26.6	615				615	5.3	5.3	コンクリート	9×25	116	8
3,359	15.2	788				788	3.6	3.6	鋼 板	8.2×25	221	9
3,817	13.9	1,053				1,053	3.8	3.8	コンクリート	10×25, 9×3	275	12
3,071	16.0					601	3.1	3.1	コンクリート	13×25, 9×6	192	9
3,197	8.0	915				915	2.3	2.3	鋼 板	10×25	401	16
2,648	5.3	1,207				1,207	2.4	2.4	コンクリート	9×25, 9×9	495	20
2,701	14.1					602	3.2	3.2	鋼 板	10×25, 10×6	191	8
3,687	5.6					669	1.0	1.0	コンクリート	10×25	658	22
6,182	19.9	995				995	3.2	3.2			310	14
2,470	23.1	29				692	6.7	6.7			107	8
3,489	16.9	730				730	3.5	3.5	強化プラスチック	15×25, 15×5	207	9
1,500	22.4	486				486	7.3	7.3	コンクリート	11×25	67	7
1,552	18.3	744				744	8.8	8.8			85	8
1,644	39.1					358	8.5	8.5			42	6
2,770	9.6	808				808	2.8	2.8	コンクリート	12.5×25, 5×6.3	288	14
2,491	22.0	916				916	8.1	8.1	コンクリート	9×25, 3×3×3.14(円形)	113	8
2,244	62.3	1,187				1,187	33.0	33.0			36	6
726	0.0	364				364	0.0	0.0	コンクリート	9×25	休校中(H13～)	
229	0.0					0	0.0	0.0			休校中(H2～)	
111,386	11.3	19,689	0	8,681	28,370	2.9					9,801	437

イ 中学校

学 校 名	保 有 教 室 数 (室)					校 地 面 積 (m <sup>2</sup> )				建 校		
	普通教室		特別 教室	計	総面積		運動場		校			
	現保有	他転用			総面積	1人当たり	面積	1人当たり	鉄筋	木造	その他	
1	仁 方	7	0	14	21	20,288	139.0	13,358	91.5	3,269		106
2	広 南	4	0	12	16	11,370	210.6	7,622	141.1	2,697		49
3	白 岳	12	0	15	27	18,588	51.1	9,529	26.2	3,969		
4	広 中 央	16	0	17	33	22,864	48.2	11,755	24.8	4,961		
5	郷 原	8	0	9	17	13,775	78.7	8,766	50.1	2,302		2
6	横 路	13	0	14	27	19,554	51.6	9,737	25.7	3,685		
7	阿 賀	11	0	16	27	25,554	90.9	13,805	49.1	3,629	86	5
8	警 固 屋	5	0	17	22	13,799	328.5	7,553	179.8	3,401		
9	宮 原	8	0	14	22	25,575	193.8	9,828	74.5	3,251		
10	和 庄	10	0	13	23	14,339	54.5	5,863	22.3	4,984		
11	東 畑	8	0	16	24	14,354	83.0	3,162	18.3	3,528		
12	片 山	7	0	14	21	9,184	50.2	5,109	27.9	3,306		
13	呉 中 央	13	0	16	29	13,379	43.6	6,222	20.3	6,215		
14	両 城	8	0	14	22	13,411	95.1	6,100	43.3	3,653		
15	吉 浦	8	0	16	24	18,694	123.0	8,071	53.1	3,785		27
16	天 応	5	0	17	22	12,592	138.4	6,416	70.5	2,196		
17	昭 和	14	0	20	34	19,811	52.0	8,961	23.5	4,458		35
18	昭 和 北	16	0	17	33	27,634	57.3	14,925	31.0	4,136		32
19	川 尻	7	0	14	21	19,445	125.5	11,805	76.2	4,908		160
20	音 戸	8	0	12	20	56,841	357.5	22,475	141.4	2,634		290
21	明 徳	3	0	13	16	27,167	754.6	10,922	303.4	2,864		116
22	倉 橋	4	0	9	13	6,062	147.9	2,484	60.6	1,426		156
23	蒲 刈	4	0	8	12	6,599	220.0	3,408	113.6	1,459		98
24	安 浦	9	0	16	25	23,807	125.3	18,228	95.9	5,081		11
25	豊 浜	5	0	11	16	11,349	333.8	5,538	162.9	2,754	37	
-	大 冠		5	8	13	8,221	0.0	3,790	0.0	2,289		108
-	音 戸 西		3	10	13	11,545	0.0	4,930	0.0	1,672		448
合 計		213	8	372	593	485,801	95.8	240,362	47.6	92,512	123	1,643

ウ 高等学校

学 校 名	保 有 教 室 数 (室)					校 地 面 積 (m <sup>2</sup> )				建 校		
	普通教室		特別 教室	計	総面積		運動場		校			
	現保有	他転用			総面積	1人当たり	面積	1人当たり	鉄筋	木造	その他	
1	呉	12	0	29	41	26,955	57.7	10,922	23.4	7,598		322

(令和3年5月1日現在)

物 舎		面 積 (m <sup>2</sup> )					プ ール (m)		生徒数 (人)	学級数 (学級)		
計	1人当たり	講 堂	兼 体 館	鉄筋	木造	鉄骨	計	1人当たり			構造	規 格
3,375	23.1					842	842	5.8	鋼 板	11×25	146	7
2,746	50.9	803					803	14.9			54	4
3,969	10.9					764	764	2.1			364	12
4,961	10.5	1,123					1,123	2.4			474	16
2,304	13.2	1,050					1,050	6.0			175	8
3,685	9.7	975					975	2.6			379	13
3,720	13.2	980					980	3.5			281	11
3,401	81.0	831					831	19.8			42	5
3,251	24.6	975					975	7.4			132	8
4,984	19.0					844	844	3.2			263	10
3,528	20.4	967					967	5.6			173	8
3,306	18.1	1,077					1,077	5.9			183	7
6,215	20.2	1,139					1,139	3.7			307	13
3,653	25.9	764					764	5.4			141	8
3,812	25.1	976					976	6.4			152	8
2,196	24.1	868					868	9.5			91	5
4,493	11.8	1,066					1,066	2.8			381	14
4,168	8.6					753	753	1.6			482	16
5,068	32.7	1,584					1,584	10.2			155	7
2,924	18.4					741	741	4.7			159	8
2,980	82.8	903					903	25.1			36	3
1,582	38.6	609					609	14.9			41	4
1,557	51.9	999					999	33.3			30	4
5,092	26.8	862					862	4.5	コンクリート	13×25	190	9
2,791	82.1	850					850	25.0			34	5
2,397	0.0	734					734	0.0			休校中(H10～)	
2,120	0.0					499	499	0.0			休校中(H17～)	
94,278	18.5	20,135	0	4,443	24,578		4.8				4,865	213

(令和3年5月1日現在)

物 舎		面 積 (m <sup>2</sup> )					プ ール (m)		生徒数 (人)	学級数 (学級)		
計	1人当たり	講 堂	兼 体 館	鉄筋	木造	鉄骨	計	1人当たり			構造	規 格
7,920	17.0	1,279					1,279	2.7	ステンレス		467	12

(2) 教職員数 (令和3年5月1日現在)

ア 小学校教職員数

区分 校名	職員 総数	県 費 職 員												市 費 職 員			
		総数	校長	教頭	事務長	主幹 教諭	指導 教諭	教 諭		養護 教諭	事務 職員	学校栄 養職員	栄養 教諭	総数	主事	主事 (業務員)	技師 (給食員)
								男	女								
総 数	647	631	35	35	3	7		144	328	36	33		10	16	1	13	2
仁 方	20	18	1	1				3	11	1	1			2		1	1
広 南	13	13	1	1				2	7	1	1						
白 岳	31	30	1	1		1		7	17	1	1		1	1		1	
広	31	31	1	1		1		8	17	1	1		1				
三 坂 地	19	19	1	1				2	13	1	1						
郷 原	14	14	1	1				5	5	1	1						
横 路	41	40	1	1		1		10	23	2	1		1	1	1		
阿 賀	28	28	1	1		1		7	15	1	1		1				
原	13	13	1	1				2	7	1	1						
警 固 屋	13	12	1	1				2	6	1	1			1		1	
坪 内	13	12	1	1				3	5	1	1			1		1	
宮 原	16	16	1	1				3	8	1	1		1				
和 庄	17	17	1	1				3	10	1	1						
本 通	13	13	1	1				3	6	1	1						
長 迫	13	13	1	1	1			4	5	1							
明 立	17	17	1	1				3	10	1	1						
莊 山 田	24	24	1	1				7	13	1	1						
吳 中 央	35	34	1	1		1		7	21	1	1		1	1		1	
両 城	14	13	1	1				2	7	1	1			1		1	
港 町	13	13	1	1				2	7	1	1						
吉 浦	18	17	1	1	1			3	9	1			1	1		1	
天 応	17	15	1	1				3	8	1	1			2		1	1
昭 和 西	22	21	1	1				3	14	1	1			1		1	
昭和中央	28	28	1	1	1	1		7	15	1			1				
昭 和 南	13	12	1	1				4	4	1	1			1		1	
昭 和 北	29	29	1	1		1		9	13	1	2		1				
川 尻	20	20	1	1				5	10	1	1		1				
音 戸	13	13	1	1				4	5	1	1						
波 多 見	13	12	1	1				3	5	1	1			1		1	
明 徳	10	10	1	1				2	4	1	1						
倉 橋	13	12	1	1				3	5	1	1			1		1	
蒲 刈	10	10	1	1				3	3	1	1						
安 浦	19	19	1	1				5	10	1	1						
安 登	14	13	1	1				4	5	1	1			1		1	
豊	10	10	1	1				1	5	1	1						
延 崎	(平成13年4月1日から休校)																
情 島	(平成2年4月1日から休校)																

(注1) 代替措置による臨時的任用者等を除く。

(注2) 再任用短時間勤務職員を除く。

(注3) 教諭数には、助教諭及び講師を含む。



### イ 中学校教職員数

区分 校名	職員 総数	県 費 職 員												市 費 職 員			
		総数	校長	教頭	事務長	主幹 教諭	指導 教諭	教 諭		養護 教諭	事務 職員	学校栄 養職員	栄養 教諭	総数	主事	主事 (業務員)	技師 (給食員)
								男	女								
総 数	451	439	25	25	6	2	1	166	167	25	20		2	12		12	
仁 方	14	14	1	1				5	5	1	1						
広 南	13	13	1	1				5	4	1	1						
白 岳	26	25	1	1				10	11	1	1			1		1	
広 中 央	28	27	1	1	1	1		13	8	1	1			1		1	
郷 原	17	16	1	1				4	8	1	1			1		1	
横 路	26	25	1	1				8	13	1	1			1		1	
阿 賀	23	22	1	1	1			10	8	1				1		1	
警 固 屋	13	13	1	1				3	6	1	1						
宮 原	15	15	1	1	1			5	6	1							
和 庄	19	19	1	1				6	9	1	1						
東 畑	17	16	1	1				7	5	1	1			1		1	
片 山	15	14	1	1				4	6	1	1			1		1	
呉 中 央	24	23	1	1				10	9	1	1			1		1	
両 城	16	16	1	1				7	5	1	1						
吉 浦	17	17	1	1				5	8	1	1						
天 応	14	14	1	1				5	5	1	1						
昭 和	25	25	1	1				11	10	1	1						
昭 和 北	30	30	1	1		1	1	15	9	1	1						
川 尻	15	14	1	1				6	4	1	1			1		1	
音 戸	16	15	1	1				5	6	1	1			1		1	
明 徳	12	11	1	1				4	3	1	1			1		1	
倉 橋	12	12	1	1	1			4	4	1							
蒲 刈	13	13	1	1	1			5	3	1			1				
安 浦	18	17	1	1	1			6	6	1			1	1		1	
豊 浜	13	13	1	1				3	6	1	1						
大 冠	(平成10年4月1日から休校)																
音 戸 西	(平成17年4月1日から休校)																

(注1) 代替措置による臨時的任用者等を除く。

(注2) 再任用短時間勤務職員を除く。

(注3) 教諭数には、助教諭及び講師を含む。

### ウ 高等学校教職員数

区分 校名	職員 総数	校長	教頭	事務長	主幹 教諭	指導 教諭	教 諭		実習 助手	養護 教諭	主事
							男	女			

(注) 代替措置による臨時的任用者等を除く。

## (3) 児童・生徒数 (令和3年5月1日現在)

## ア 小学校児童数・学級数

区分 校名	児童 総数	学級 総数	1年		2年		3年		4年		5年		6年	
			児童 数	学級 数	児童 数	学級 数	児童 数	学級 数	児童 数	学級 数	児童 数	学級 数	児童 数	学級 数
総数	9,801	438	1,488	58.5	1,535	61.5	1,649	58	1,646	56	1,724	58	1,759	60
仁方	269	13	47	2	41	2	51	2	33	1	51	2	46	2
広南	113	8	15	1	18	1	16	1	23	1	18	1	23	1
白岳	659	24	107	3	82	3	113	3	119	3	110	3	128	4
広	600	22	93	3	97	3	109	3	102	3	105	3	94	3
三坂地	376	14	58	2	60	2	62	2	58	2	70	2	68	2
郷原	267	10	23	1	42	2	41	1	39	1	56	2	66	2
横路	795	27	128	4	130	4	132	4	125	4	137	4	143	4
阿賀	539	21	83	3	85	3	76	2	95	3	98	3	102	3
原	122	8	14	1	25	1	17	1	20	1	27	1	19	1
警固屋	118	7	17	1	22	1	19	1	19	1	24	1	17	1
坪内	168	7	30	1	36	1	24	1	31	1	25	1	22	1
宮原	127	9	17	1	22	1	21	1	21	1	23	1	23	1
和庄	240	12	37	2	37	2	45	2	46	2	36	1	39	1
本通	162	8	21	1	26	1	35	1	29	1	27	1	24	1
長迫	118	9	15	1	17	1	21	1	21	1	22	1	22	1
明立	262	13	38	2	44	2	42	2	54	2	40	1	44	2
莊山田	478	18	70	2	84	3	84	3	83	3	69	2	88	3
呉中央	584	23	87	3	90	3	106	3	100	3	89	3	112	3
両城	116	8	19	1	17	1	16	1	24	1	17	1	23	1
港町	221	9	32	1	44	2	38	1	38	1	30	1	39	1
吉浦	275	12	36	1	39	2	46	2	44	2	53	2	57	2
天応	192	9	39	2	29	1	39	1	30	1	29	1	26	1
昭和西	401	16	66	2	63	2	73	2	64	2	71	2	64	2
昭和中央	495	20	77	3	87	3	93	3	82	2	76	2	80	2
昭和南	191	8	32	1	20	1	33	1	32	1	35	1	39	1
昭和北	658	22	99	3	97	3	100	3	111	3	139	4	112	3
川尻	310	14	42	2	38	2	49	2	63	2	55	2	63	2
音戸	107	8	14	1	23	1	9	1	20	1	22	1	19	1
波多見	207	9	38	1	30	1	35	1	31	1	37	1	36	1
明德	67	7	15	1	7	1	13	1	6	1	15	1	11	1
倉橋	85	8	9	1	12	1	16	1	14	1	15	1	19	1
蒲刈	42	7	3	1	7	1	5	0.5	8	0.5	10	1	9	1
安浦	288	14	47	2	43	2	49	2	37	1	58	2	54	2
安登	113	8	14	1	20	1	17	1	19	1	27	1	16	1
豊	36	6	6	0.5	1	0.5	4	0.5	5	0.5	8	1	12	1
延崎	(平成13年4月1日から休校)													
情島	(平成2年4月1日から休校)													

(注) 学級総数は、特別支援学級を含む。

### イ 中学校生徒数・学級数

校名	区分	生徒 総数	学級 総数	1年		2年		3年	
				生徒 数	学級 数	生徒 数	学級 数	生徒 数	学級 数
総数		4,865	213	1,621	54	1,671	55	1,573	54
仁方		146	7	59	2	40	1	47	2
広南		54	4	18	1	17	1	19	1
白岳		364	12	122	4	122	4	120	3
広中央		474	16	154	4	151	4	169	5
郷原		175	8	55	2	63	2	57	2
横路		379	13	121	3	132	4	126	4
阿賀		281	11	98	3	91	3	92	3
警固屋		42	5	14	1	15	1	13	1
宮原		132	8	42	2	41	1	49	2
和庄		263	10	102	3	88	3	73	2
東畑		173	8	66	2	58	2	49	2
片山		183	7	62	2	62	2	59	2
呉中央		307	13	102	3	107	3	98	3
両城		141	8	44	2	48	2	49	2
吉浦		152	8	53	2	53	2	46	2
天応		91	5	32	1	25	1	34	1
昭和		381	14	111	3	145	4	125	4
昭和北		482	16	151	4	182	5	149	4
川尻		155	7	50	2	63	2	42	1
音戸		159	8	51	2	58	2	50	2
明德		36	3	10	1	14	1	12	1
倉橋		41	4	12	1	15	1	14	1
蒲刈		30	4	11	1	9	1	10	1
安浦		190	9	67	2	62	2	61	2
豊浜		34	5	14	1	10	1	10	1
大冠		(平成10年4月1日から休校)							
音戸西		(平成17年4月1日から休校)							

(注) 学級総数は、特別支援学級を含む。

### ウ 高等学校生徒数・学級数

校名	区分	生徒 総数	学級 総数	1年		2年		3年	
				生徒 数	学級 数	生徒 数	学級 数	生徒 数	学級 数
呉		467	12	152	4	156	4	159	4

(4) 特別支援学級、通級指導教室設置校一覧 (令和3年5月1日現在)

小 学 校			
校 名	障 害 種 別	学級数	児童数
仁 方	知 的	1	4
	自閉症・情緒	1	5
広 南	知 的	1	1
	自閉症・情緒	1	2
白 岳	知 的	2	10
	自閉症・情緒	3	18
広	知 的	2	11
	自閉症・情緒	2	11
三坂地	知 的	1	8
	自閉症・情緒	1	7
郷 原	自閉症・情緒	1	6
横 路	知 的	1	8
	自閉症・情緒	2	11
阿 賀	知 的	1	8
	自閉症・情緒	2	11
	弱 視	1	1
原	知 的	1	3
	自閉症・情緒	1	1
警固屋	自閉症・情緒	1	4
坪 内	自閉症・情緒	1	1
宮 原	知 的	1	2
	自閉症・情緒	1	4
	弱 視	1	1
和 庄	知 的	1	1
	自閉症・情緒	1	3
本 通	知 的	1	4
	自閉症・情緒	1	5
長 迫	知 的	1	5
	自閉症・情緒	1	6
	肢体不自由	1	1
明 立	知 的	1	2
	自閉症・情緒	1	4
莊山田	知 的	1	3
	自閉症・情緒	1	7
呉中央	知 的	2	9
	自閉症・情緒	2	10
	肢体不自由	1	1
両 城	知 的	1	3
	自閉症・情緒	1	6
港 町	知 的	1	5
	自閉症・情緒	1	2
吉 浦	自閉症・情緒	1	7
	知 的	1	2
天 応	自閉症・情緒	1	2
	知 的	2	10
昭和西	自閉症・情緒	2	10
	知 的	2	10
昭和中央	自閉症・情緒	2	11
	肢体不自由	1	1
	知 的	1	3
昭和南	自閉症・情緒	1	4
	知 的	1	4
昭和北	自閉症・情緒	1	5
	弱 視	1	1
	知 的	1	1
川 尻	自閉症・情緒	1	8
	知 的	1	1
音 戸	自閉症・情緒	1	2
	知 的	1	2
波多見	自閉症・情緒	2	10
	知 的	1	1
明 徳	自閉症・情緒	1	1
	知 的	1	2
倉 橋	自閉症・情緒	1	1
	知 的	1	1
蒲 刈	自閉症・情緒	1	3
	知 的	1	2
安 浦	自閉症・情緒	2	9
	知 的	1	2
安 登	自閉症・情緒	1	4
	知 的	1	1
豊	自閉症・情緒	1	1
	知 的	1	1
総 数		86	336

中 学 校			
校 名	障 害 種 別	学級数	生徒数
仁 方	知 的	1	3
	自閉症・情緒	1	1
広 南	自閉症・情緒	1	1
白 岳	自閉症・情緒	1	4
広中央	知 的	1	5
	自閉症・情緒	2	10
郷 原	知 的	1	1
	自閉症・情緒	1	1
横 路	知 的	1	2
	自閉症・情緒	1	5
阿 賀	知 的	1	4
	自閉症・情緒	1	4
警固屋	知 的	1	2
	自閉症・情緒	1	1
宮 原	知 的	1	1
	自閉症・情緒	1	2
	肢体不自由	1	1
和 庄	知 的	1	3
	自閉症・情緒	1	1
東 畑	知 的	1	5
	自閉症・情緒	1	1
片 山	知 的	1	1
	知 的	1	3
呉中央	自閉症・情緒	2	10
	肢体不自由	1	1
	知 的	1	3
両 城	自閉症・情緒	1	1
	知 的	1	1
吉 浦	自閉症・情緒	1	3
	知 的	1	1
天 応	自閉症・情緒	1	3
	知 的	1	4
昭 和	自閉症・情緒	1	1
	肢体不自由	1	2
昭和北	知 的	1	4
	自閉症・情緒	2	11
川 尻	知 的	1	5
	自閉症・情緒	1	1
音 戸	自閉症・情緒	1	1
	知 的	1	2
倉 橋	自閉症・情緒	1	1
蒲 刈	自閉症・情緒	1	2
安 浦	知 的	1	4
	自閉症・情緒	1	1
	肢体不自由	1	1
豊 浜	知 的	1	1
	自閉症・情緒	1	1
総 数		50	127

小 学 校 ( 通級指導教室 )			
校名	種 別	教室数	児童数
三坂地	言 語	2	20
呉中央	言 語	1	14
呉中央	情 緒	1	15
横 路	情 緒	3	35
昭和中央	情 緒	1	13
総 数		8	97

◇特別支援学級指導員  
特別支援学級在籍児童生徒の指導を援助  
52人 (小学校41人, 中学校11人)

◇学校教育指導補助員  
通常学級在籍の発達障害のある児童生徒の支援  
58人 (小学校43人, 中学校15人)

(5) 児童・生徒の体位平均値（令和2年度）

区 分		男 子				女 子			
		身長 (cm)		体重 (kg)		身長 (cm)		体重 (kg)	
		呉 市	全 国	呉 市	全 国	呉 市	全 国	呉 市	全 国
市 立 小 学 校	6歳	116.1	117.8	21.6	21.8	115.2	116.7	21.2	21.3
	7歳	124.6	123.5	24.3	25.2	120.7	122.7	23.6	24.2
	8歳	127.7	128.9	27.7	28.2	126.6	128.2	26.8	26.7
	9歳	133.0	134.4	31.2	32.4	132.9	133.3	30.6	30.3
	10歳	138.2	139.9	35.1	36.8	140.1	141.5	35.2	34.5
	11歳	145.1	147.3	40.0	40.2	146.3	148.3	39.7	41.5
市 立 中 学 校	12歳	151.9	153.9	44.9	45.5	151.1	152.4	43.9	44.5
	13歳	159.5	160.6	49.5	50.0	154.0	155.2	47.6	47.8
	14歳	164.6	166.3	55.1	55.1	155.1	156.9	50.3	50.2
市 立 高 校	15歳	169.2	168.1	59.9	57.9	157.0	157.2	50.4	51.5
	16歳	170.0	169.7	62.0	60.4	156.9	157.5	50.9	52.1
	17歳	171.1	170.7	65.9	62.9	156.7	157.9	50.5	52.6

## (6) 通学区域

令和3年4月1日現在

中学校	小学校	通 学 区 域
仁方中	仁方小	仁方皆実町, 仁方錦町, 仁方西神町, 仁方宮上町, 仁方中筋町, 仁方本町1～3丁目, 仁方大歳町, 仁方棧橋通, 仁方町(819番地を除く。)
広南中	広南小	広小坪1・2丁目, 仁方町819番地, 広末広2丁目, 広黄幡町, 広津久茂町, 広長浜1～5丁目
白岳中	白岳小	広中町, 広本町1・2丁目, 広本町3丁目(1～4番・8・9番), 広大新開1丁目・2丁目(1～6・10番)・3丁目(1～3番), 広駅前1・2丁目, 広末広1丁目, 広名田1・2丁目, 広白岳1～6丁目, 広白石1丁目(1番)・2丁目(1・7・8・13番)・4丁目(1・8・11～17番), 広両谷1丁目(1番)
広中央中	広小	広本町3丁目(5～7・10～22番), 広大新開2丁目(7～9・11～25番)・3丁目(4～7番), 広中開1～3丁目, 広杭本町, 広吉松1・2丁目, 広両谷1丁目(2～8番)・2・3丁目, 広白石1丁目(2～8番)・2丁目(2～6・9～12番)3丁目・4丁目(2～7・9・10・18番)
	三坂地小	広弁天橋町, 広三芦1・2丁目, 広中迫町, 広塩焼1・2丁目, 広徳丸町, 広町田1・2丁目, 広石内1～4丁目, 広町4913番地の1, 広町山1237番地の26
郷原中	郷原小	郷原学びの丘1・2丁目, 郷原野路の里1・2丁目, 郷原町
横路中	横路小	広横路1～4丁目, 広大広1・2丁目, 広古新開1～9丁目, 広文化町, 広多賀谷1～4丁目, 広町山25番地
阿賀中	阿賀小	阿賀北8・9丁目, 阿賀中央1～9丁目, 阿賀南1～9丁目
警固屋中	警固屋小	警固屋1丁目(4～16番)・警固屋2～9丁目, 的場1～5丁目, 見晴1～3丁目, 昭和町(10・11番)
宮原中	坪内小	宮原8～13丁目, 船見町, 坪ノ内町, 警固屋1丁目(1～3番・17番), 昭和町(2～9番)
	宮原小	宮原1～7丁目, 神原町, 室瀬町, 青山町(5～11番), 幸町(6～9番), 昭和町(1番)
和庄中	和庄小	清水1～3丁目, 八幡町, 三和町, 本町(1・2・16～22番), 和庄登町(1・2・10～18番), 和庄本町, 本通1丁目(3～8番)・2丁目(3～9番), 3丁目(4～7番), 青山町(1～4番), 幸町(1～5番)
	本通小	本通4～6丁目, 本町(3～15番), 和庄登町(3～9・19～22番), 和庄1・2丁目, 寺本町
	長迫小	朝日町, 本通7丁目, 溝路町, 長迫町, 上長迫町, 西鹿田1・2丁目, 東鹿田町
東畑中	原小	阿賀北1～7丁目
	明立小	本通8丁目, 吾妻1・2丁目, 平原町, 上平原町, 西畑町, 東畑1・2丁目, 上畑町, 上山田町, 伏原1～3丁目, 望地町, 西谷町
片山中	荘山田小	西辰川1・2丁目, 南辰川町, 東辰川町, 長ノ木町, 畝原町, 東惣付町, 西惣付町, 中央5丁目, 中央6丁目(4～7・12・13番)・7丁目, 郷町, 東中央1丁目(3～10番)・2～4丁目, 下山田町, 西中央5丁目, 東片山町, 西片山町, 江原町, 内神町, 上内神町, 二河町, 上二河町
呉中央中	呉中央小	二河峽町, 山手1・2丁目, 東三津田町, 西三津田町, 東愛宕町, 西愛宕町, 三条3丁目(3～5・8～10番)・4丁目, 本通1丁目(1・2番)・2丁目(1・2番)・3丁目(1～3番), 中通1～4丁目, 中央1～4丁目・6丁目(1～3・8～11番), 東中央1丁目(1・2・11・12番), 西中央1～4丁目, 宝町
両城中	両城小	三条1・2丁目・3丁目(1・2・6・7・11番), 両城1・2丁目, 海岸1丁目・2丁目(1・2・9～14番), 東川原石町(1～5・15番), 築地町
	港町小	東川原石町(6～14番), 西川原石町, 海岸2丁目(3～8・15～17番)・3・4丁目, 東塩屋町, 西塩屋町, 北塩屋町, 新宮町, 光町, 若葉町, 晴海町
吉浦中	吉浦小	吉浦池ノ浦町, 吉浦潭鼓町, 吉浦新町1・2丁目, 吉浦東町, 吉浦神賀町, 吉浦新出町, 吉浦東本町1～4丁目, 吉浦中町1～3丁目, 吉浦本町1～3丁目, 吉浦松葉町, 吉浦上城町, 吉浦岩神町, 吉浦西城町, 吉浦宮花町, 狩留賀町, 瀬戸見町, 吉浦町, 弥生町, 大山町, 汐見町, 梅木町, 長谷町
天応中	天応小	天応塩谷町, 天応南町, 天応大浜1～3丁目, 天応宮町, 天応東久保1・2丁目, 天応西条1～4丁目, 天応伝十原町, 天応福浦町, 天応町

中学校	小学校	通 学 区 域
昭和中	昭和中央小	苗代町, 栃原町, 焼山政畝1～3丁目, 焼山中央1丁目(1～5・16～25番)・3～6丁目, 焼山東2～4丁目, 焼山南1・2丁目, 焼山三ツ石町, 神山1～3丁目
	昭和南小	焼山桜ヶ丘1～3丁目, 焼山松ヶ丘1・2丁目, 焼山西1丁目, 焼山此原町, 焼山ひばりヶ丘町
昭和北中	昭和西小	焼山東1丁目, 焼山中央1丁目(6～15番)・2丁目, 焼山西2・3丁目, 焼山北1丁目(1・2番), 焼山宮ヶ迫1・2丁目
	昭和北小	焼山北1丁目(3～25番)・2・3丁目, 焼山本庄1～5丁目, 焼山泉ヶ丘1・2丁目, 押込1～6丁目, 押込西平町
川尻中	川尻小	川尻町小仁方1・2丁目, 川尻町原山1～3丁目, 川尻町森1～4丁目, 川尻町西1～6丁目, 川尻町久筋1～3丁目, 川尻町久俊1～3丁目, 川尻町東1～4丁目, 川尻町小用1・2丁目, 川尻町
音戸中	音戸小	音戸町坪井1～3丁目, 音戸町引地1・2丁目, 音戸町鱒浜1～3丁目, 音戸町北隠渡1・2丁目, 音戸町南隠渡1～4丁目, 音戸町高須1～3丁目
	波多見小	音戸町波多見1～11丁目, 音戸町畑1～3丁目, 音戸町有清1・2丁目, 音戸町先奥1～3丁目
明徳中	明徳小	音戸町渡子1～3丁目, 音戸町田原1～3丁目, 音戸町早瀬1～3丁目, 音戸町藤脇1～3丁目, 倉橋町釣土田区・灘区・重生区・長谷区
倉橋中	倉橋小	倉橋町才の木区・松原区・上河内区・小林区・石原区・尾曾郷区・須川区・西宇土区・大向区・宇和木区・尾立区・室尾西区・室尾東区・海越区・大迫区・鹿老渡区・鹿島上区・鹿島中区・鹿島下区
蒲刈中	蒲刈小	下蒲刈町, 蒲刈町
安浦中	安浦小	安浦町大字内海・大字下垣内・大字中畑・大字赤向坂, 大字女子畑, 大字三津口, 安浦町中央1～8丁目, 安浦町中央北1・2丁目, 安浦町内海北1～7丁目, 安浦町内海南1～6丁目, 安浦町三津口1～6丁目, 安浦町水尻1・2丁目
	安登小	安浦町大字原畑・大字内平・大字中切・大字安登・安浦町安登東1～6丁目, 安浦町安登西1～10丁目, 安浦町中央ハイツ
豊浜中	豊小	豊浜町, 豊町

## (7) 学校施設の所在地一覧（令和3年4月1日現在）

## ア 小学校

学校名	所在地	校長氏名	電話番号	FAX番号
仁方小学校	仁方本町1丁目6番6号	横山眞澄	79-5040	79-6022
広南小学校	広長浜4丁目1番26号	福間武志	71-7965	71-4112
白岳小学校	広駅前1丁目6番1号	深見直彦	71-8094	71-4113
広小学校	広杭本町3番1号	枝長真智子	71-7667	71-4114
三坂地小学校	広中迫町4番1号	森重真由美	71-7054	71-4115
郷原小学校	郷原町1584番地の1	福田ゆりえ	77-0018	77-1401
横路小学校	広横路4丁目1番9号	藤村佳令	71-7837	71-4116
阿賀小学校	阿賀南2丁目1番1号	安宗誠	72-0033	71-4117
原小学校	阿賀北4丁目3番16号	徳本ひとみ	71-7756	71-4118
警固屋小学校	警固屋7丁目5番1号	大窪健	28-0011	28-3712
坪内小学校	宮原12丁目13番1号	渡邊治美	21-3192	26-6061
宮原小学校	宮原4丁目8番1号	小竹術	23-1881	26-6062
和庄小学校	八幡町10番7号	清水晃子	23-6688	26-6063
本通小学校	寺本町1番10号	曾根智恵	21-0005	26-6064
長迫小学校	長迫町12番5号	高尾千草	22-3191	26-6065
明立小学校	伏原2丁目6番38号	西宮清信	21-3396	26-6067
荘山田小学校	東中央3丁目1番23号	大塚加奈	21-3295	26-6069
呉中央小学校	西中央4丁目10番52号	神笠雅司	21-2947	26-6072
両城小学校	三条2丁目15番12号	堀田由美	21-4866	26-6073
港町小学校	海岸3丁目5番30号	永田久美子	21-3015	26-6074
吉浦小学校	吉浦中町2丁目6番5号	税所正紀	31-7042	31-2850
天応小学校	天応大浜2丁目1番64号	河端宏範	38-7584	38-7655
昭和西小学校	焼山宮ヶ迫1丁目3番1号	玉理一也	33-0414	34-2880
昭和中央小学校	焼山中央4丁目1番1号	小野結実	33-0611	34-2882
昭和南小学校	焼山此原町14番1号	實廣渉	33-7473	34-2883
昭和北小学校	焼山本庄1丁目6番1号	石田孝夫	33-8910	34-2884
川尻小学校	川尻町久俊1丁目5番24号	山田幸治	87-2170	87-3109
音戸小学校	音戸町南隠渡1丁目12番6号	高橋智子	51-2712	51-2819
波多見小学校	音戸町波多見9丁目11番1号	相模昇	51-2713	52-2021
明德小学校	倉橋町7490番地	奥井京子	56-0205	56-0221
倉橋小学校	倉橋町383番地の2	高越久美子	53-0011	53-0033
蒲刈小学校	蒲刈町向771番地	稲田直子	68-0019	70-9033
安浦小学校	安浦町内海北1丁目2番5号	山崎義之	84-2020	84-2332
安登小学校	安浦町安登西5丁目7番19号	畠藤邦子	84-2264	84-2520
豊小学校	豊町久比2411番地の1	坂本晴則	66-2353	66-2356
延崎小学校	阿賀南6丁目4番28号	休校中		
情島小学校	阿賀町12973番地	休校中		



## イ 中学校

学 校 名	所 在 地	校 長 氏 名	電 話 番 号	FAX 番 号
仁 方 中 学 校	仁方棧橋通16番8号	平 田 洋 一	79-1177	79-6929
広 南 中 学 校	広長浜4丁目1番9号	久 保 好 寛	71-7920	74-3502
白 岳 中 学 校	広駅前2丁目11番1号	村 井 眞 司	74-2121	74-3503
広 中 央 中 学 校	広吉松2丁目15番1号	塚 田 秀 也	71-8524	74-3504
郷 原 中 学 校	郷原町11706番地の2	野 崎 倫 子	77-0014	77-0065
横 路 中 学 校	広横路4丁目9番15号	九 十 九 尚 志	71-7827	74-3505
阿 賀 中 学 校	阿賀中央5丁目14番16号	湊 和 昭	71-3304	74-3506
警 固 屋 中 学 校	警固屋7丁目4番1号	松 田 光 弘	28-0914	28-2985
宮 原 中 学 校	船見町1番1号	馬屋原 美智子	21-1468	24-9814
和 庄 中 学 校	和庄登町3番18号	小 林 浩 樹	21-6631	24-9845
東 畑 中 学 校	東畑2丁目7番38号	藤 原 敏 宏	21-6210	24-9846
片 山 中 学 校	東片山町13番5号	西 原 有 紀	21-4995	24-9847
呉 中 央 中 学 校	西中央4丁目10番52号	小 川 聡	21-2828	24-9848
両 城 中 学 校	両城2丁目22番15号	工 藤 孝 之	21-4661	24-9849
吉 浦 中 学 校	狩留賀町8番6号	河 本 英 希	31-7570	31-2837
天 応 中 学 校	天応東久保2丁目7番1号	坂 口 守	38-7545	38-8334
昭 和 中 学 校	焼山中央6丁目9番1号	金 本 康 司	33-0311	34-2127
昭 和 北 中 学 校	焼山泉ヶ丘2丁目11番1号	池 田 時 雄	33-9610	34-2128
川 尻 中 学 校	川尻町西1丁目23番47号	松 尾 賢 徳	87-2072	87-2507
音 戸 中 学 校	音戸町南隠渡4丁目15番1号	石 原 幹 生	51-2731	52-1505
明 徳 中 学 校	音戸町藤脇1丁目30番1号	畑 尻 佳 括	56-0303	56-0309
倉 橋 中 学 校	倉橋町383番地の2	大 島 美 紀	53-0019	53-0021
蒲 刈 中 学 校	蒲刈町向771番地	柿 林 浩 彦	68-0020	70-9030
安 浦 中 学 校	安浦町中央4丁目2番1号	高 野 辰 彦	84-5151	84-5152
豊 浜 中 学 校	豊浜町大字豊島3438番地	勝 村 昌 史	68-2009	68-2909
大 冠 中 学 校	阿賀南8丁目40番1号	休校中		
音 戸 西 中 学 校	音戸町渡子3丁目16番1号	休校中		

## ウ 高等学校

学 校 名	所 在 地	校 長 氏 名	電 話 番 号	FAX 番 号
呉 高 等 学 校	阿賀中央5丁目13番56号	中 舂 俊 宏	72-5577	74-3501

## 2 進路状況

### (1) 中学校卒業生

○令和2年度卒業生の進路状況

(単位：人)

		男	女	計
進学者	全日制	740	774	1,514
	定時制	12	5	17
	通信制	30	36	66
	高等専門学校	41	12	53
	特別支援学校	8	5	13
専修学校等	専修学校(高等課程)	1	8	9
	専修一般	0	0	0
	職業能力	0	0	0
就職		3	0	3
その他		7	4	11
計		842	844	1,686

○特別支援学級卒業者の進路状況

(単位：人)

		計
進学者	高等学校等	12
	特別支援学校	11
専修学校等	専修学校(高等課程)	1
	専修一般	0
	職業能力	0
就職		0
その他		1
計		25

○就職先の産業別就職者数

(単位：人)

		計
就職	第1次産業	0
	第2次産業	2
	第3次産業	1
	その他	0
計		3

○進学者・専修学校等のうち

就職しているもの (単位：人)

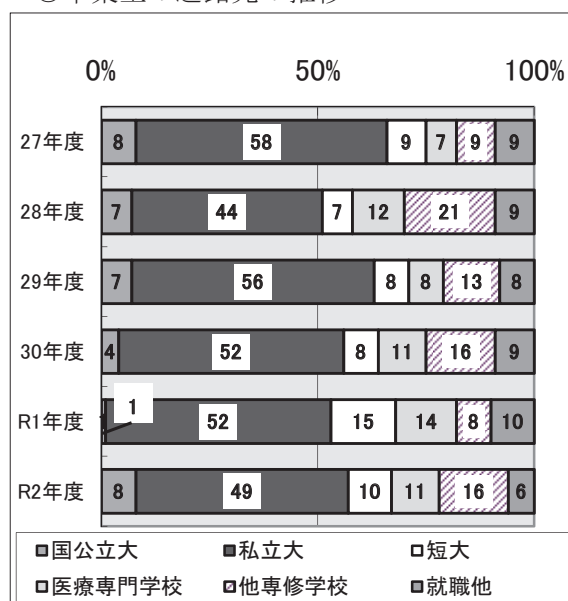
		計
進学者		0
専修学校等	専修学校(高等課程)	0
	専修一般	0
	職業能力	0
計		0

### (2) 呉高等学校卒業生

○令和2年度卒業生の進路状況 (単位：人)

		男	女	計	
進学者	大学	国公立大	3	9	12
		私立大	36	42	78
	短期大学	公立短大	0	0	0
		私立短大	0	15	15
	各種専修	医療系	2	16	18
		その他	7	19	26
留学		0	0	0	
就職	公務員	2	0	2	
	一般企業	1	2	3	
その他	予備校他	4	1	5	
	家事他	0	0	0	
計		55	104	159	

○卒業生の進路先の推移



### 3 就学援助

#### (1) 就学援助費（令和2年度実績）

経済的な理由又は教育委員会が認める理由によって、就学困難と認められる児童生徒の保護者に対し、学用品費等就学に必要な経費を援助している。

＜援助を必要と認める者＞

- 1 生活保護を受けている者（要保護）
- 2 生活保護世帯に準ずる程度に困窮している者（準要保護）

○要保護等該当者数 （単位：人）

区 分	要保護該当者数	準要保護該当者数	計
小 学 校	89	985	1,074
中 学 校	64	529	593
計	153	1,514	1,667

○援助実績 （単位：円）

区 分	学用品費等	学校給食費	医 療 費	計
小学校	25,148,017	43,431,319	336,690	68,916,026
中学校	25,502,919	14,168,830	200,950	39,872,699
計	50,650,936	57,600,149	537,640	108,788,725

#### (2) 特別支援教育就学奨励費（令和2年度実績）

小学校及び中学校の特別支援学級等への就学に係る保護者の経済的負担を軽減するために学用品費等の経費を援助している。

○援助実績 （単位：円）

区 分	学用品費等	学校給食費	計
小学校（217人）	2,011,953	4,685,765	6,697,718
中学校（59人）	1,082,069	735,285	1,817,354
計（276人）	3,094,022	5,421,050	8,515,072

### 4 学校安全（令和2年度実績）

○こども110番の家

身の危険を感じた際に駆け込むことのできる緊急避難場所を設け、指定された商店や家庭などにはステッカーとペナントを掲示している（設置件数 1,960か所）。

○不審者情報等の配信

各学校へのメール配信、携帯電話への配信サービスを実施している（配信件数 10件）。

○呉こども交通安全推進隊

交通マナーや交通ルールを守る等、児童の交通安全に対する意識を高めるとともに、児童自らが自分の身を守ろうとする意欲と実践力を育成するための取組を実施している。

構成：原則として、呉市立全小学校6年生対象

○スクールバス等の運行

公共交通機関が整備されていない地域又は利便性が著しく低い地域から遠距離通学する児童生徒を対象とし、バス・タクシーで送迎することで通学手段を確保し、安全性の向上を図る。

地区	種別	路線名	対象校	利用人数	便数(1日)	備考
昭和	バス	昭和東地区～昭和中央小線	昭和中央小	19人	往1便,復2便	
倉橋	バス	宇和木～倉橋小線	倉橋小	15人	往1便,復2便	
	バス	大向～倉橋小線	倉橋小	9人	往1便,復2便	
	バス	鹿島～倉橋小線	倉橋小	22人	往1便,復2便	
	ジャンボ タクシー	洲ノ崎～倉橋小線	倉橋小	9人	往1便,復2便	
下蒲刈	バス	大地蔵～蒲刈小中線	蒲刈小・中	28人	往2便,復3便	
蒲刈	バス	営農センター～蒲刈小線	蒲刈小	17人	往1便,復2便	
安浦	バス	塩谷・三津口地区～安浦小線	安浦小	20人	往1便,復2便	
	小型 バス	市原・中畑～女子畑～安浦小中線	安浦小・中	25人	往2便,復3便	10月から運行
	小型 タクシー	塩谷～安登小線	安登小	1人	往1便,復1便	10月から復路便のみ運行

○遠距離等通学費補助制度

遠距離や通学上の危険要因等を理由に公共交通機関を利用して通学する児童生徒に対し、交通費を補助することにより通学時の安全確保を図る(平成17年度に創設)。

校種	学校数	件数	実人員	補助金交付金額
小学校	19校	1,793件	903人	31,761,570円
中学校	15校	1,209件	609人	41,434,625円
合計	34校	3,002件	1,512人	72,196,195円

## 5 学校保健(令和2年度実績)

○歯科保健(歯みがき)指導

希望校において、健康診断の事後措置として専門的に正しい歯みがき法(刷掃方法について「歯の保健指導の手引き」に基づき「毛先みがき」に統一する。)等を指導することにより、生涯を通じて健康な生活を送るための基礎を培うことを目的に歯科衛生士による派遣指導を実施する。

<指導学年>小学校第4学年(特に歯の交換期で、最もう歯及び歯肉炎にかかりやすい学年)

<指導者> 学級担任, 養護教諭

<実施校> 学校歯科医及び歯科衛生士等による指導については、新型コロナウイルス感染拡大防止のため未実施

## 6 生徒指導（令和2年度実績）

### ○生徒指導員配置事業

生徒指導員を派遣することにより、小・中学校の生徒指導の援助及び担当区の巡回指導を行う（12名）。

### ○呉市スクールカウンセラー事業

不登校等の課題に対応するため、児童生徒とその保護者及び教職員の指導・援助のために、専門的な立場からのカウンセリングを学校の要請に応じて実施する。

### ○広島県スクールカウンセラー配置事業（広島県教育委員会実施事業）

不登校や問題行動等の課題に対応するため、児童生徒とその保護者及び教職員の相談役として、専門的な立場から支援するカウンセラーを学校の要請に応じて派遣する（派遣校62校）。

### ○メンタルフレンド派遣事業

不安、無気力及び学校生活上の影響等により不登校の状態にある児童生徒に対し、不登校児童生徒への理解と情熱を有する大学生等（メンタルフレンド）を派遣することにより、不登校児童生徒の自主性、社会性等の伸長を援助する。

### ○適応指導教室（つばき学級）

小・中学校の不登校児童生徒に対して、カウンセリング、集団生活への適応指導、学習の援助等を組織的、計画的に行うことにより、児童生徒の自立を促し、不登校問題の解決を図る。

＜開設場所＞中央教室（和庄1丁目2番13号 すこやかセンターくれ 4階）

延崎教室（阿賀南6丁目4番28号 延崎小学校内）

安浦教室（安浦町中央5丁目1番8号 安浦まちづくりセンター三津口分館内）

### ○呉市スクールサポーター活用事業

警察の退職者等をスクールサポーターとして学校に派遣し、問題行動等への対応や非行防止活動を行うとともに、学校と警察間の日常的な連絡役として機能することにより、問題行動の未然防止及び児童生徒の健全育成を図る。

### ○呉市スクールソーシャルワーカー派遣事業

様々な課題を抱える児童、生徒、家庭等に対して小・中学校と福祉関係機関等とのネットワークを活用した効果的な支援を行い、生徒指導上の諸問題の解決を図る（派遣校15校）。

## 7 学校給食

### ○ 学校給食実施状況

小学校35校と中学校25校で完全給食を実施している。

#### <方式別給食>

(令和3年5月1日現在)

形態	給食調理方式・献立	小学校	中学校	合計
完全給食	自校調理方式・共通献立	26校	0校	26校
	うち調理業務等業者委託	(16校)	(0校)	(16校)
	自校調理方式・単独献立	3校	2校	5校
	うち親子方式	(0校)	(1校)	(1校)
	共同調理場方式・単独献立(調理場毎) (調理場2施設)	6校	7校	13校
	デリバリー方式(選択制)・共通献立 (委託業者3者)	0校	16校	16校
合 計		35校	25校	60校

(注) 完全給食・・・パン又は米飯、副食及びミルクを供する給食

親子方式・・・他校の給食室で調理した給食を、給食施設のない学校へ運ぶ方式

#### <完全給食>

(令和3年5月1日現在)

学校・施設名		対象児童生徒数	給食予定回数	1食当たり給食費	
自校調理校	共同献立実施小学校26校	8,546人	195回	250円	
	川尻小学校	310人	194回	260円	
	安浦小学校	288人	194回	260円	
	安登小学校	113人	194回	260円	
	川尻中学校(親子方式)	155人	190回	300円	
	安浦中学校	190人	186回	300円	
学校給食共同調理場配送校	音戸	小学校4校	466人	198回	250円
		中学校5校	410人	198回	300円
	蒲刈	小学校2校	78人	199回	260円
		中学校2校	64人	196回	290円
デリバリー方式実施中学校16校		4,046人※	199回	300円	

※ 選択制のため、申込率は約21%である。

## IV 資料

### 1 呉市教育委員会の歩み

#### (1) 教育委員会の歴史

昭和27年11月1日	呉市教育委員会発足 教育委員会事務局機構 総務課 庶務係, 学事係, 経理施設係 指導課 教育指導係, 調査保健係 社会教育課 社会教育係, 体育係 指導主事8名を配置
昭和30年3月29日	教育委員会事務局庁舎を旧市警本部(今西通5丁目7番地)の庁舎に移転
昭和31年4月1日	教育委員会事務局機構一部改革 総務課 庶務係, 学事係, 施設係 指導課 教育指導係, 調査保健係 社会教育課 社会教育係, 体育係
昭和33年4月1日	白岳小学校設置
昭和34年4月1日	広島県呉豊栄高等学校設置
8月1日	教育委員会事務局機構一部改革 総務課 庶務係, 施設係 学校教育課 学事係, 教育指導係 社会教育課 庶務調査係, 社会教育係, 体育係 厚生課 調査保健係, 補導係
昭和35年5月31日	城南高等女学院廃校
昭和37年4月7日	中央公民館(市民会館)落成
4月13日	市役所新庁舎落成, 教育委員会事務局庁舎を市役所新庁舎内に移転
昭和38年3月31日	石内小学校を三坂地小学校に統合
昭和39年4月25日	体育館落成
昭和41年5月26日	教育委員会事務局機構一部改革, 教育次長制実施 総務課 庶務係, 施設係 学校教育課 学事係, 教育指導係 社会教育課 庶務調査係, 社会教育係 厚生課 調査保健係, 補導係 体育課 管理係, 体育係
6月14日	警固屋児童文化センター落成
6月15日	大空山青年の家落成
昭和42年1月10日	勤労者文化会館落成, 図書館本館を勤労者文化会館内に移転
3月17日	視聴覚ライブラリー設置(中央公民館内)
4月1日	市営プールを水道局から教育委員会に移管
7月3日	吉浦児童文化センター落成
昭和43年4月1日	公民館の各地区分館を各地区公民館に改正
7月20日	スポーツ会館落成
7月22日	阿賀児童文化センター落成
9月7日	宮原公民館落成
昭和44年8月9日	広青年教育センター落成
12月23日	中央公園整備事業のため音楽堂廃止
昭和45年4月1日	弓道場設置
10月7日	教育委員会事務局庁舎を旧商工会議所(中央2丁目8番8号)に移転

昭和46年 4月1日	昭和西小学校及び昭和西小学校分校を廃止し、昭和西小学校及び昭和南小学校を設置
6月12日	昭和西公民館落成
10月1日	教育委員会事務局機構一部改革 教育委員会室 総務係 管理課 庶務係、施設係 学校教育課 学事係、教育指導係、生活指導係 社会教育課 庶務係、社会教育係 保健体育課 庶務係、体育指導係、保健給食係 管理主事を配置
昭和47年 4月1日	戸田小学校を仁方小学校に統合
5月8日	天応公民館落成
昭和48年 4月5日	山の手教育集会所開所
7月14日	郷原公民館落成
昭和49年 4月1日	教育委員会事務局機構一部改革 教育次長2人制 総務課 総務係 管理課 経理係、施設係 学事課 学務係、教職員係 指導課 教育指導係、生徒指導係 社会教育課 社会教育係、文化係 保健体育課 体育係、保健給食係
8月7日	皆実教育集会所開所
昭和50年 4月1日	昭和南小学校の校名を昭和中央小学校に改め、昭和南小学校を設置
昭和52年 4月1日	昭和北小学校設置
4月1日	仁方運動広場完成
昭和53年 4月1日	昭和北中学校設置
4月1日	市長事務部局所管の入船山記念館を教育委員会に移管
8月14日	広教育集会所開所
10月1日	広武道場開館
昭和54年 3月26日	広公民館落成
4月1日	教育委員会事務局機構一部改革 管理部 総務課 総務係 管理課 経理係、施設係 保健体育課 体育係、保健給食係 教育部 学事課 学務係、教職員係 指導課 教育指導係、生徒指導係 社会教育課 社会教育係、文化係 同和教育指導室
4月1日	小坪小学校を新築移転
昭和55年 5月15日	昭和東公民館新築移転
12月20日	温水プール落成
昭和56年 9月29日	警固屋公民館廃止
昭和57年 4月19日	財団法人呉市文化振興財団設立
5月16日	野外活動センター（つつじが丘キャンプ場）完成
6月30日	警固屋公民館設置
8月21日	美術館落成
昭和58年 4月1日	教育委員会事務局出張所廃止



	4月30日	二川公民館新築移転
	4月30日	大空山体育館落成
昭和59年	2月1日	二河屋内練習場落成
	3月24日	財団法人呉市体育振興財団設立
	4月1日	情島中学校を大冠中学校に統合
	4月1日	昭和東小学校新築移転
	4月1日	白岳中学校設置
	4月16日	教育委員会事務局庁舎をつばき会館内に移転
	4月16日	視聴覚ライブラリーをつばき会館内に移転
	4月24日	スポーツ会館新築移転
	4月24日	弓道場新築移転
	4月24日	バレーボール場移転
	4月27日	つばき会館文化フロア落成
昭和61年	11月1日	勤労者文化会館廃止
	11月1日	中央図書館落成（新築移転）
	11月1日	広図書館設置
	11月8日	入船山記念館歴史民俗資料館（近世文書館）落成
昭和62年	4月1日	教育委員会事務局機構一部改革
		社会教育部 総務課 総務係 社会教育課 庶務係，企画振興係，文化係 社会体育課 体育振興係 同和教育指導室
		学校教育部 学校管理課 経理係，施設係，給食係 学事課 学務保健係，教職員係 指導課 教育指導係，生徒指導係
	10月1日	昭和図書館設置
	10月4日	昭和西公民館を新築移転し，昭和公民館に名称変更
	10月4日	昭和体育館落成
昭和63年	4月1日	市長事務局厚生部社会課から社会教育課へ青少年係を移管 社会教育課 文化係，企画振興係，青少年係
平成元年	3月12日	昭和テニス場，エスキーテニス場完成
	10月20日	文化ホール落成
平成2年	4月1日	警固屋児童文化センター廃止
	4月1日	情島小学校休校
	4月1日	教育委員会事務局機構一部改革
		社会教育部 総務課 総務係 社会教育課 文化係，企画振興係，青少年係 社会体育課 体育振興係 国体・アジア大会準備室 同和教育指導室
		学校教育部 学校管理課 経理係，施設係，給食係 学事課 学務保健係，教職員係 指導課 教育指導係，生徒指導係
平成2年	5月26日	警固屋公民館落成
	5月26日	警固屋体育館落成
平成3年	6月25日	青少年補導センターを青少年指導センターに名称変更
	8月11日	弓道場（遠的）落成
平成4年	10月16日	阿賀公民館落成

平成5年4月1日	教育委員会事務局機構一部改革 社会教育部 総務課 総務係 社会教育課 文化係, 企画振興係, 青少年係 社会体育課 体育振興係 同和教育指導室 国体・アジア大会事務局 学校教育部 学校管理課 経理係, 施設係, 給食係 学事課 学務保健係, 教職員係 指導課 教育指導係, 生徒指導係
4月9日	美術館別館落成
11月23日	仁方公民館落成
平成6年4月1日	社会教育課に女性係を新設 社会教育課 文化係, 企画振興係, 青少年係, 女性係
11月1日	国体・アジア大会事務局を国体事務局に名称変更
平成7年7月1日	吉浦児童文化センター廃止
平成8年3月31日	阿賀児童文化センター廃止
4月27日	入船山記念館リフレッシュオープン
平成9年2月16日	吉浦公民館落成
4月1日	教育委員会事務局機構一部改革 社会教育部 総務課 総務係, 企画係 生涯学習推進室 社会教育課 文化係, 青少年係, 女性係 スポーツ振興課 スポーツ振興係 同和教育指導室 学校教育部 学校管理課 経理係, 施設係, 給食係 学事課 学務保健係, 教職員係 指導課 生徒指導係, 教育指導係
平成10年4月1日	広島県呉豊栄高等学校を呉高等学校に名称変更
4月1日	大冠中学校休校
11月7日	宮原公民館落成
平成11年4月1日	教育委員会事務局機構一部改革 社会教育部 総務課 総務係, 企画係 生涯学習推進室 社会教育課 文化係, 青少年係, 女性係 スポーツ振興課 スポーツ振興係 学校教育部 学校管理課 経理係, 施設係, 給食係 学事課 学務保健係, 教職員係 指導課 生徒指導係, 教育指導係
平成12年4月1日	阿賀小学校新築移転
平成13年4月1日	教育委員会事務局機構一部改革 教育総務部 総務課 総務係 生涯学習課 社会教育係, 家庭教育係, 文化係 管理課 経理係, 施設係 スポーツ振興課 スポーツ振興係 学校教育部 学校教育課 庶務係, 教職員係, 教育指導係 学校安全課 保健給食係, 生徒指導係
4月1日	青少年指導センター内に教育相談センターを設置
4月1日	延崎小学校休校

平成14年11月1日	教育委員会発足50周年																		
平成15年3月8日	総合体育館（愛称「オークアリーナ」）落成																		
3月16日	郷原公民館落成																		
4月1日	安芸郡下蒲刈町を呉市に合併																		
平成16年4月1日	豊田郡川尻町を呉市に合併																		
12月1日	広青年教育センター及び広武道場廃止																		
平成17年3月20日	安芸郡音戸町，安芸郡倉橋町，安芸郡蒲刈町，豊田郡安浦町，豊田郡豊浜町，豊田郡豊町を呉市に合併																		
4月1日	吾妻小学校と上山田小学校を統合し，明立小学校を設置																		
4月1日	音戸西中学校休校																		
4月1日	宇和木小学校を倉橋小学校に統合																		
4月1日	入船山記念館を市長事務局に移管																		
4月1日	総合スポーツセンターオープン																		
4月1日	教育委員会事務局機構一部改革																		
	<table border="0"> <tr> <td>教育総務部</td> <td>総務課</td> <td>総務係</td> </tr> <tr> <td></td> <td>文化振興課</td> <td>社会教育係，文化係</td> </tr> <tr> <td></td> <td>施設課</td> <td>経理係，施設係</td> </tr> <tr> <td></td> <td>スポーツ振興課</td> <td>スポーツ振興係</td> </tr> <tr> <td>学校教育部</td> <td>学校教育課</td> <td>庶務係，教職員係，教育指導係</td> </tr> <tr> <td></td> <td>学校安全課</td> <td>保健給食係，生徒指導係</td> </tr> </table>	教育総務部	総務課	総務係		文化振興課	社会教育係，文化係		施設課	経理係，施設係		スポーツ振興課	スポーツ振興係	学校教育部	学校教育課	庶務係，教職員係，教育指導係		学校安全課	保健給食係，生徒指導係
教育総務部	総務課	総務係																	
	文化振興課	社会教育係，文化係																	
	施設課	経理係，施設係																	
	スポーツ振興課	スポーツ振興係																	
学校教育部	学校教育課	庶務係，教職員係，教育指導係																	
	学校安全課	保健給食係，生徒指導係																	
	教育改革推進室																		
10月24日	川尻東グラウンドの供用開始																		
平成18年4月1日	向小学校と蒲刈小学校を統合し，蒲刈小学校を設置																		
6月20日	豊浜ふるさと文化伝承館を設置																		
平成19年4月1日	二河小学校と五番町小学校を統合し，呉中央小学校を設置																		
4月1日	二河中学校の校名を呉中央中学校に改め，呉中央小学校と合わせて小中一貫教育校（愛称「呉中央学園」）として設置																		
4月1日	広公民館，広図書館新築移転																		
4月1日	豊中学校新築移転																		
11月1日	川尻グラウンド廃止																		
平成20年2月1日	音戸公民館新築移転																		
2月1日	音戸図書館設置																		
4月1日	辰川小学校，荒神町小学校及び片山小学校を統合し，荘山田小学校を設置																		
4月1日	教育委員会事務局機構一部改革																		
	<table border="0"> <tr> <td>教育総務部</td> <td>教育総務課</td> <td>総務企画係，教育改革係</td> </tr> <tr> <td></td> <td>文化振興課</td> <td>社会教育係，文化係</td> </tr> <tr> <td></td> <td>教育施設課</td> <td>経理係，施設係，給食係</td> </tr> <tr> <td></td> <td>スポーツ振興課</td> <td>スポーツ振興係</td> </tr> <tr> <td>学校教育部</td> <td>学校教育課</td> <td>小中一貫教育係，教職員係，教育指導係</td> </tr> <tr> <td></td> <td>学校安全課</td> <td>保健体育係，生徒指導係</td> </tr> </table>	教育総務部	教育総務課	総務企画係，教育改革係		文化振興課	社会教育係，文化係		教育施設課	経理係，施設係，給食係		スポーツ振興課	スポーツ振興係	学校教育部	学校教育課	小中一貫教育係，教職員係，教育指導係		学校安全課	保健体育係，生徒指導係
教育総務部	教育総務課	総務企画係，教育改革係																	
	文化振興課	社会教育係，文化係																	
	教育施設課	経理係，施設係，給食係																	
	スポーツ振興課	スポーツ振興係																	
学校教育部	学校教育課	小中一貫教育係，教職員係，教育指導係																	
	学校安全課	保健体育係，生徒指導係																	
平成21年4月1日	長郷小学校，警固屋小学校及び鍋小学校を統合し，警固屋小学校を設置																		
4月1日	警固屋中学校を警固屋小学校と合わせて小中一貫教育校（愛称「警固屋学園」）として設置																		
4月1日	豊浜学校給食共同調理場を蒲刈学校給食共同調理場に統合																		
平成22年4月1日	大入小学校を阿賀小学校に統合																		
4月1日	学校教育課の係を名称変更																		
	<table border="0"> <tr> <td>学校教育課</td> <td>学務係，教職員係，小中一貫教育指導係</td> </tr> </table>	学校教育課	学務係，教職員係，小中一貫教育指導係																
学校教育課	学務係，教職員係，小中一貫教育指導係																		

4月1日	陸上競技場廃止及び二河公園多目的グラウンド設置
12月1日	安浦図書館新築移転
平成23年4月1日	音戸小学校と高須小学校を統合し、音戸小学校を設置
4月1日	奥内小学校を波多見小学校に統合
4月1日	渡子小学校、田原小学校、早瀬小学校及び明德小学校を統合し、明德小学校を設置
4月1日	野路東小学校を内海小学校に統合
平成24年4月1日	野路中切小学校を安登小学校に統合
4月1日	小坪小学校と長浜小学校を統合し、広南小学校を設置
4月1日	長浜中学校の校名を広南中学校に改め、広南小学校と合わせて小中一貫教育校（愛称「広南学園」）として設置
11月1日	渡子多目的グラウンド設置
平成25年4月1日	倉橋小学校、尾立小学校及び倉橋東小学校を統合し、倉橋小学校を設置
4月1日	倉橋西中学校と倉橋東中学校を統合し、倉橋中学校を設置
4月1日	倉橋小学校と倉橋中学校を合わせて小中一貫教育校（愛称「倉橋学園」）として設置
4月1日	川尻東グラウンドを川尻グラウンドに名称変更
平成26年4月1日	豊小学校と豊島小学校を統合し、豊小学校を設置
4月1日	豊中学校と豊浜中学校を統合し、豊浜中学校を設置
4月1日	倉橋学校給食共同調理場を音戸学校給食共同調理場に、豊学校給食共同調理場を蒲刈学校給食共同調理場に統合
4月1日	豊テニス場、エスキーテニス場及び安浦バスケットボール場廃止
4月1日	公民館をまちづくりセンターに移行
4月1日	生涯学習センターを設置（つばき会館文化フロア及び視聴覚ライブラリー廃止）
平成27年4月1日	教育委員会事務局機構一部改革 教育部 教育総務課 総務G，企画G 学校施設課 経理G，施設G，給食G 学校教育課 学務G，教職員管理G，小中一貫教育指導G 学校安全課 保健体育G，生徒指導G
平成28年2月1日	教育委員会事務局庁舎を市役所新庁舎内に移転
4月1日	落走小学校を吉浦小学校に統合
4月1日	昭和東小学校を昭和中央小学校に統合
4月1日	三津口小学校と内海小学校を統合し、安浦小学校を設置
4月1日	豊島幼稚園休園
平成29年4月1日	豊浜体育館廃止
平成31年4月27日	市営プールリニューアルオープン
令和2年4月1日	下蒲刈小学校を蒲刈小学校に統合
4月1日	下蒲刈中学校を蒲刈中学校に統合
4月1日	豊島幼稚園及びゆたか幼稚園廃止

## (2) 歴代教育委員会委員

氏 名	在 職 期 間	備 考
林 谷 太 持 平 田 清 人	昭和27年11月 1日～昭和30年 4月 1日 27年11月 1日～ 31年 9月30日	委員長:S27. 11. 1～29. 11. 11 委員長:S29. 11. 12～31. 7. 2 (再任。S38. 12. 20～50. 12. 19後載)
久 保 乘 海 平 岡 惣五郎	27年11月 1日～ 31年 9月30日 27年11月 1日～ 29年 4月19日	
水 野 寅 一	27年11月 1日～ 31年 9月30日	
中 塩 勇	27年11月 1日～ 28年 3月31日	教育長:S27. 11. 1～28. 3. 31
堀 田 正 人	28年 4月 1日～ 31年 9月30日	教育長:S28. 4. 1～31. 9. 30
上 田 シズ子	29年 4月27日～ 31年 9月30日	
木 原 頼 三	30年 5月24日～ 31年 9月30日	委員長:S31. 7. 3～31. 9. 30
佐 藤 進	31年10月 1日～ 35年 9月30日	
柳 原 英	31年10月 1日～ 38年 9月30日	委員長:S31. 10. 1～35. 10. 4
武 田 甲斐人	31年10月 1日～ 37年 9月30日	委員長:S36. 1. 6～38. 9. 30
笠 そ よ	31年10月 1日～ 36年 9月30日	
松 田 忠	31年10月 1日～ 35年 9月30日	教育長:S31. 10. 1～35. 9. 30
飯 島 丹一郎	36年 2月21日～ 44年 2月20日	
大 沢 修 一	36年 2月21日～ 43年 2月19日	教育長:S36. 2. 21～43. 2. 19
山 岡 正 人	36年12月26日～ 39年 2月 8日	
越 智 房 子	38年 2月 7日～ 46年 2月 6日	(再任。S46. 3. 25～50. 3. 24後載)
平 田 清 人	38年12月20日～ 50年12月19日	委員長:S38. 12. 20～50. 12. 19
武 田 武 彦	39年 9月30日～ 48年12月25日	
山 形 正 雄	43年 3月15日～ 49年 4月 1日	教育長:S43. 3. 15～49. 4. 1
保 田 勲	44年 4月 2日～ 52年 4月 1日	
越 智 房 子	46年 3月25日～ 50年 3月24日	
大之木 精 二	49年 3月27日～ 57年 3月26日	
中 津 善 三	49年 6月 1日～ 56年 2月20日	教育長:S49. 6. 1～56. 2. 20
相 原 輝 子	50年 3月25日～ 58年 3月24日	
林 水 月	51年 3月27日～ 55年 3月26日	委員長:S51. 3. 29～55. 3. 26
岡 本 茂 雄	52年 9月26日～ 60年 9月25日	委員長:S55. 3. 27～60. 9. 25
富 永 仁 示	55年 3月27日～ 56年 3月31日	
有 田 義 雄	56年 4月 1日～ 63年 3月26日	委員長:S60. 9. 26～63. 3. 26
清 田 内 匠	56年 4月 1日～平成元年 3月31日	教育長:S56. 4. 1～H1. 3. 31
三 宅 清兵衛	57年 3月27日～ 元年 5月31日	委員長:S63. 3. 28～H1. 5. 31
細 川 菊 枝	58年 3月25日～ 3年 3月24日	
赤 川 安 善	60年 9月26日～ 5年 9月25日	委員長:H1. 6. 22～5. 9. 25
児 玉 鎧	63年 3月27日～ 5年 5月31日	
白 井 哲 實	平成元年 4月 1日～ 8年 3月31日	教育長:H1. 4. 1～8. 3. 31
神 津 善三朗	平成元年 6月16日～ 8年11月25日	委員長:H5. 10. 19～8. 4. 22
前門戸 露 子	3年 3月25日～ 7年 3月24日	
村 尾 禮三郎	5年 6月16日～ 12年 3月26日	委員長:H8. 4. 23～12. 3. 26
鷹 橋 靖 幸	5年 9月26日～ 13年 9月25日	委員長:H12. 3. 27～13. 9. 25
久保尾 信 子	7年 3月25日～ 15年 3月24日	
森 功	8年 4月 1日～ 15年 3月31日	教育長:H8. 4. 1～15. 3. 31
岡 秀 明	8年12月17日～ 18年 3月26日	委員長:H13. 9. 26～18. 3. 26
佐々木 信 子	15年 3月25日～ 19年 3月24日	
堀 久 眞	15年 4月 1日～ 19年 3月31日	教育長:H15. 4. 1～19. 3. 31
水 野 善 親	19年 4月 1日～ 21年 3月31日	
森 尾 敬 介	12年 3月27日～ 現 在	委員長:H18. 3. 27～27. 3. 31

水野良行	13年 9月26日～	29年 9月25日	教育長:H19. 4. 1～26. 3. 11	
長谷川 晃	18年 3月27日～	26年 3月11日		
村上民子	19年 4月 1日～	23年 3月31日		
船尾 慎	21年 4月 1日～	令和 3年 3月31日		
香川 治子	23年 4月 1日～	31年 3月31日		
工田 隆	26年 3月27日～	27年 3月31日		教育長:H26. 3. 27～27. 3. 31
佐々木 元	29年 9月26日～	現 在		
小谷 眞喜子	31年 4月 1日～	現 在		
吉中 由美子	令和 3年 4月 1日～	現 在		

### (3) 歴代教育委員会委員長

氏 名	在 職 期 間	備 考
林 谷 太 持	昭和27年11月 1日～昭和29年11月11日	
平 田 清 人	29年11月12日～ 31年 7月 2日	
木 原 頼 三	31年 7月 3日～ 31年 9月30日	
柳 原 英	31年10月 1日～ 35年10月 4日	
武 田 甲斐人	36年 1月 6日～ 38年 9月30日	
平 田 清 人	38年12月20日～ 50年12月19日	
林 水 月	51年 3月29日～ 55年 3月26日	
岡 本 茂 雄	55年 3月27日～ 60年 9月25日	
有 田 義 雄	60年 9月26日～ 63年 3月26日	
三 宅 清兵衛	63年 3月28日～平成元年 5月31日	
赤 川 安 善	平成元年 6月22日～ 5年 9月25日	
神 津 善三朗	5年10月19日～ 8年 4月22日	
村 尾 禮三郎	8年 4月23日～ 12年 3月26日	
鷹 橋 靖 幸	12年 3月27日～ 13年 9月25日	
岡 秀 明	13年 9月26日～ 18年 3月26日	
森 尾 敬 介	18年 3月27日～ 27年 3月31日	

### (4) 歴代教育委員会教育長

氏 名	在 職 期 間	備 考
中 塩 勇	昭和27年11月 1日～昭和28年 3月31日	
堀 田 正 人	28年 4月 1日～ 31年 9月30日	
松 田 忠	31年10月 1日～ 35年 9月30日	
大 沢 修 一	36年 2月21日～ 43年 2月19日	
山 形 正 雄	43年 3月15日～ 49年 4月 1日	
中 津 喜 三	49年 6月 1日～ 56年 2月20日	
清 田 内 匠	56年 4月 1日～平成元年 3月31日	
白 井 哲 實	平成元年 4月 1日～ 8年 3月31日	
森 功	8年 4月 1日～ 15年 3月31日	
堀 久 眞	15年 4月 1日～ 19年 3月31日	
長谷川 晃	19年 4月 1日～ 26年 3月11日	
工 田 隆	26年 3月27日～ 27年 3月31日	
工 田 隆	27年 4月 1日～ 28年 3月31日	
中 村 弘 市	28年 4月 1日～ 30年 3月31日	
寺 本 有 伸	30年 4月 1日～ 現 在	

## 2 附属機関委員

### ○呉市立小学校及び中学校通学区区域審議会委員

(任期：令和3年7月1日から令和5年6月30日まで)

市議会の議員	小田 晃士朗	橋 口 晶	藤 原 広
	沖 田 範彦	土 井 正純	
P . T . A . 代表	山 本 浩 司	脇 原 園 美	
自治会代表	神 田 晃 典	友 井 輝 道	
学識経験者	石 田 孝 夫	池 田 時 雄	古 江 由 紀 枝
	川 畑 勝 之	佐 藤 光 子	
市長事務部局の職員	小 松 良 三	神 垣 淳 司	檜 垣 昌 宏
市教育委員会事務局の職員	坂 田 恭 一		

### ○呉市文化財保護委員会委員

(任期：令和2年4月20日から令和4年4月19日まで)

学識経験者	岡 本 二 郎	小 阪 敏 和	澤 登 宜 久
	鈴 木 盛 久	武 内 盟 子	千 田 武 志
	中 山 富 廣	松 下 宏	吉 野 由 紀 夫

### ○呉市社会教育委員

(任期：令和3年7月1日から令和5年6月30日まで)

学校教育の関係者	石 田 孝 夫	池 田 時 雄	中 舂 俊 宏
各種団体の代表者	川 畑 勝 之	佐 藤 光 子	古 江 由 紀 枝
	石 原 純 子	原 俊 三 郎	山 本 浩 司
	上 藤 勝 典	三 戸 初 人	土 本 敏 明
	扇 谷 恒 範	伊 藤 美 智 代	
学識経験者	向 井 淳 滋	神 田 真 生	

### ○呉市伝統的建造物群保存地区保存審議会委員

(任期：令和3年6月1日から令和5年5月31日まで)

各種団体の代表者	多武保 洋	長 本 憲	尾 藤 良
	須 賀 直 生	村 尾 征 之	
学識経験者	岸 泰 子	藤 田 盟 児	

### ○呉市立図書館協議会委員

(任期：令和3年7月1日から令和5年6月30日まで)

学校教育関係者	安 宗 誠	畑 尻 佳 括	中 舂 俊 宏
社会教育関係者	宮 浦 和 子		
家庭教育の向上に資する活動を行う者	伊 藤 富 二 江		
学識経験者	川 中 み ち る	小 林 い づ み	植 田 佳 宏
	吉 村 律 子		

○呉市立美術館運営審議会委員

(任期：令和3年7月1日から令和5年6月30日まで)

学校教育関係者	大 窪 健	野 崎 倫 子	
社会教育関係者	黒 瀬 基 郎	岡 本 隆 寛	
学 識 経 験 者	西 本 寮 子	原 田 佳 子	柳 曾 隆 行
	寺 田 勝 彦	南 昌 伸	福 永 治
	谷 藤 史 彦		

○呉市いじめ問題調査委員会委員

(任期：令和2年7月1日から令和4年6月30日まで)

学 識 経 験 者	向 笠 章 子	臨 床 心 理 士	新 宅 千 絵 子
弁 護 士	相 原 新 太 郎	社 会 福 祉 士	二 川 英 二
医 師	寺 本 勝 哉		

### 3 関係団体

(令和3年6月1日現在)

団 体 名	所 在 地	理 事 長 等 名
公益財団法人 呉市文化振興財団	中央3丁目10番1号 呉市文化ホール内	理事長 明 神 博
公益財団法人 呉市体育振興財団	二河町1番8号 呉市スポーツ会館内	理事長 榎 岡 達 真
公益財団法人 蘭島文化振興財団	下蒲刈町下島2361番地の7	理事長 海 生 泰 定
公益財団法人 安浦町生涯学習振興財団	安浦町中央4丁目3番2号 安浦まちづくりセンター内	代表理事 田 中 敏 弘
一般財団法人 倉橋まちづくり公社	倉橋町431番地 桂浜温泉館内	理事長 森 本 勝 利

### 4 ネーミングライツ\*

(令和3年6月1日現在)

施 設 名	愛 称	期 間
呉市文化ホール	呉信用金庫ホール	平成31年4月1日～令和6年3月31日
呉市二河野球場	鶴岡一人記念球場	令和元年5月1日～令和6年3月31日
呉市体育館	I H I アリーナ呉	平成31年4月1日～令和6年3月31日
呉市総合体育館 (オークアリーナ)	シンシヨーオークアリーナ	平成31年4月1日～令和6年3月31日
呉市スポーツ会館	鶴岡一人記念スポーツ会館	令和元年5月1日～令和6年3月31日
呉市営プール (隣接多目的広場含む)	日本製鉄アクアパーク	平成31年4月1日～令和6年3月31日
呉市総合スポーツセンター	ミットヨ スポーツパーク郷原	令和元年5月1日～令和6年3月31日
呉市民ホール(くれ絆ホール)	新日本造機ホール	令和元年10月1日～令和6年3月31日

\*施設等の名称に企業名や商品名等を冠した愛称を付与し、その対価としてネーミングライツ料を得て、良好な施設の運営維持と利用者のサービス向上を図るもの



## 5 その他

### (1) 呉市内大学・短期大学・高等専門学校（令和3年5月1日現在）

学 校 名	所 在 地	校 長 等 名	学 科 名	学 生 数 (人)
広島文化学園大学 人間健康学部  社会情報学部  看護学部	[呉 郷原キャンパス] 郷原学びの丘 1丁目1番1号	学 長 坂越 正樹	スポーツ健康福祉学科	518
			グローバルビジネス学科	15
	[広島 坂キャンパス] 安芸郡坂町平成ヶ浜 3丁目3番20号		健康福祉学科	2
	[呉 阿賀キャンパス] 阿賀南2丁目 10番3号		看護学科 看護学研究科 博士（後期）課程 博士（前期）課程	420 11 10
広島国際大学 看護学部 薬学部 健康科学部 専攻科 心理科学研究科	[呉キャンパス] 広古新開5丁目 1番1号	学 長 焼廣 益秀	看護学科	474
			薬学科	611
			医療栄養学科	206
			助産学専攻科	8
			実践臨床心理学専攻	20
広島文化学園短期大学 呉 阿賀サテライト キャンパス	阿賀南2丁目 10番3号	学 長 坂越 正樹	コミュニティ生活学科	0
呉工業高等専門学校	阿賀南2丁目 2番11号	校 長 篠崎 賢二	<本科> 機械工学科 電気情報工学科 環境都市工学科 建築学科  <専攻科> プロジェクトデザイン工学専攻	824 ( 207 ) ( 200 ) ( 212 ) ( 205 )  64 ( 64 )

### (2) 呉市内特別支援学校（令和3年5月1日現在）

学 校 名	所 在 地	校 長 名	学 科 名	学 生 数 (人)
広島県立 呉南特別支援学校	阿賀中央5丁目 13番71号	校 長 折田 裕之	幼 稚 部	1 (男 0) (女 1)
			小 学 部	85 (男 64) (女 21)
			中 学 部	33 (男 22) (女 11)
			高 等 部	74 (男 45) (女 29)
広島県立 呉特別支援学校	焼山北3丁目 22番1号	校 長 木村 剛毅	小 学 部	30 (男 22) (女 8)
			中 学 部	27 (男 22) (女 5)
			高 等 部	46 (男 29) (女 17)

## (3) 呉市内高等学校 (令和3年5月1日現在)

## ア 公立全日制

学校名	所在地	校長名	学科名	生徒数(人)		
				総数	男	女
呉	阿賀中央5丁目 13番56号	中舛 俊宏	総合学科	467	158	309
広	広大新開3丁目 6番44号	田渕 照之	普通科	582	288	294
呉宮原	宮原3丁目 1番1号	奥原 義尚	普通科	589	278	311
呉三津田	山手1丁目 5番1号	山田 哲也	普通科	558	248	310
呉昭和	焼山町山の神	奥迫 啓志	普通科	209	92	117
音戸	音戸町北隠渡 1丁目1番1号	坂根 保廣	普通科	61	25	36
呉工業	阿賀北2丁目 10番1号	中本 浩二	工業科 (機械・材料工学科) (電気・電子機械科) (機械科) (材料工学科) (電気科) (電子機械科)	276 ( 29 ) ( 36 ) ( 90 ) ( 40 ) ( 46 ) ( 35 )	244 ( 26 ) ( 32 ) ( 82 ) ( 29 ) ( 44 ) ( 31 )	32 ( 3 ) ( 4 ) ( 8 ) ( 11 ) ( 2 ) ( 4 )
呉商業	広古新開4丁目 1番1号	高村 聖悟	商業科 会計科 情報処理科	118 119 232	35 49 109	83 70 123

## イ 公立定時制

学校名	所在地	校長名	学科名	生徒数(人)		
				総数	男	女
広	広大新開3丁目 6番44号	田渕 照之	普通科	4	1	3
呉三津田	山手1丁目 5番1号	山田 哲也	普通科	8	3	5
呉工業	阿賀北2丁目 10番1号	中本 浩二	工業科 (機械科) (電気科) 総合学科 (キャリアデザイン科)	55 ( 24 ) ( 31 ) 12 ( 12 )	50 ( 21 ) ( 29 ) 6 ( 6 )	5 ( 3 ) ( 2 ) 6 ( 6 )

## ウ 私立

学校名	所在地	校長等名	学科名	生徒数(人)		
				総数	男	女
清水ヶ丘	青山町2番1号	斎藤 美由紀	普通科 総合ビジネス科 商業科 看護科 看護専攻科	279 77 75 63	70 6 — —	209 71 75 63
呉港	広大新開3丁目 3番4号	福田 薫	普通科 機械科 電気情報科	308 234 91	189 234 91	119 — —
呉青山	青山町2番1号	斎藤 美由紀	普通科	111	60	51

## (4) 呉市内私立中学校 (令和3年5月1日現在)

学校名	所在地	校長等名	学科名	生徒数(人)		
				総数	男	女
呉青山	青山町2番1号	斎藤 美由紀	—	52	25	27

(5) 呉市内幼稚園（令和3年5月1日現在）

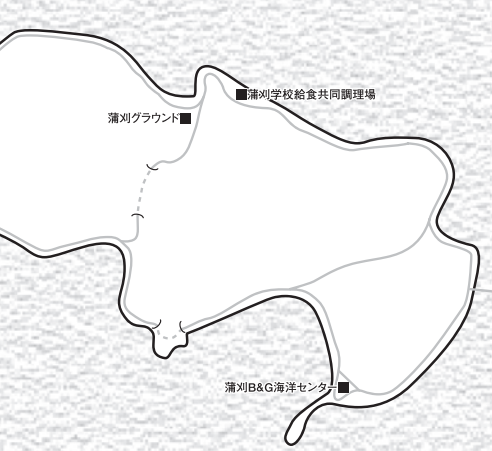
私立幼稚園

番号	幼稚園名	所在地	園児数
1	阿賀中央幼稚園	阿賀中央6丁目13-3	26
2	呉中央幼稚園	広古新開2丁目2-15	93
3	山手幼稚園	山手1丁目2-6	34
4	せんとく幼稚園	中通2丁目6-18	48
5	聖慈幼稚園	海岸3丁目5-41	43
6	みのり幼稚園	吉浦中町2丁目8-28	22
7	ひかり幼稚園	上山田町2-28	58
8	善通寺幼稚園	広中新開2丁目2-10	313
9	至心幼稚園	郷町4-25	33
10	焼山こぼと幼稚園	押込西平町29-84	214
11	焼山フタバ幼稚園	焼山中央1丁目6-22	33
12	やよい幼稚園	広文化町1-52	114
13	とくふう幼稚園	広本町3丁目15-24	118
14	昭和幼稚園	栃原町638-2	55
15	焼山みどり幼稚園	焼山東1丁目19-17	47
16	川尻光幼稚園	川尻町森2丁目5-32	47
合 計			1,298

# 6 教育施設所在地略図

- 公立小学校
- 公立中学校
- 私立中学校、公立高等学校、大学  
公立幼稚園
- 社会教育施設、スポーツ施設等





# 呉市歌

議 決 昭和3年12月24日

制 定 昭和3年12月27日 告示第209号

M.M.=112

## 呉市歌

藤井清水氏 作曲

*mf*

1. や ま の し ま ね の の せ と の み に  
 2. き こ け の い な ま が の の ー て や ん た か く  
 3. き こ け の い な ま が の の ー て や ん た か く

1 大和島根の瀬戸の海に  
 久遠の光仰ぐ国  
 あゝ新潮の高鳴りに  
 天翔り行く鳳や  
 呉市 呉市 大呉市

く お の ひ か り ー あ い お ぐ く に あ  
 ば お い こ の が び か り ー あ い お ぐ く に あ  
 ば お い こ の が び か り ー あ い お ぐ く に あ

2 二河の流いや浄く  
 灰ヶ雄峰のいや高き  
 めぐしき自治のわが呉市  
 愛と正義の光あり  
 呉市 呉市 大呉市

*dolce* *mf*

し ん ち う の の た か ー な り に あ ま い か け り ゆ  
 む こ し せ わ ー ち ら の の た わ り が そ ー の れ の し ち あ と も に た せ た へ  
 む こ し せ わ ー ち ら の の た わ り が そ ー の れ の し ち あ と も に た せ た へ

3 聴け芸陽の天高く  
 愛国の鐘鳴りひびく  
 こゝぞわれらの理想の地  
 共に讃へむ大呉市  
 呉市 呉市 大呉市

く お お ー と り や り く れ し く れ し だ い く ー れ し  
 む ん お ひ だ ー か い ー と り や り く れ し く れ し だ い く ー れ し  
 む ん お ひ だ ー か い ー と り や り く れ し く れ し だ い く ー れ し

藤井清水氏 作曲  
 野口雨情氏 共選  
 藤沢衛彦氏  
 松本清氏 作歌

令和3年度教育要覧 呉の教育

編集・発行

呉市教育委員会

呉市中央4丁目1番6号

電話 (0823)25-3444

<https://www.city.kure.lg.jp/soshiki/14.html>

(再生紙使用)

