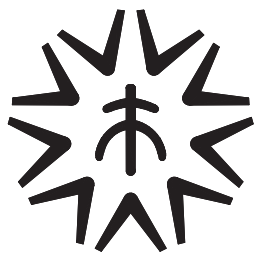


令和2年度教育要覧
呉の教育



市 章 (明治 36 年 3 月 26 日制定)

呉 市 民 憲 章

昭和 47 年 10 月 1 日制定

わたくしたちは、美しい自然と誇り高い伝統をうけつぎ、郷土の発展と明るくより豊かな生活をきずくため、この憲章を定めます。

- 1 自然を愛し、清潔なまちにしましょう。
- 1 希望にみち、安らぎのあるまちにしましょう。
- 1 元気で、活気あふれるまちにしましょう。
- 1 豊かで、文化の高いまちにしましょう。
- 1 安全で、平和なまちにしましょう。

都 市 宣 言

世 界 連 邦 都 市 宣 言 (昭和 33 年 7 月 23 日議決)
安 全 都 市 宣 言 (昭和 36 年 7 月 27 日議決)
暴 力 追 放 都 市 宣 言 (昭和 45 年 9 月 17 日議決)
核 兵 器 廃 絶 ・ 平 和 都 市 宣 言 (昭和 60 年 12 月 18 日議決)
「 人 権 尊 重 都 市 」 宣 言 に 関 する 決 議 (平成 5 年 6 月 16 日議決)
「 美 し い ま ち づ く り 」 宣 言 に 関 する 決 議 (平成 6 年 9 月 22 日議決)
仕 事 と 生 活 の 調 和 (ワ ー ク ・ ラ イ フ ・ バ ラ ン ス) の ま ち づ く り 宣 言 (平成 20 年 9 月 19 日議決)

呉市民の木 か し



呉市民の花 つばき



昭和 47 年 10 月 1 日制定

も く じ

I	呉市教育委員会の概要	
1	教育委員会の新たな動き	1
2	教育委員会教育長	1
3	教育委員会委員	1
4	教育委員会会議	
	(1) 令和元年度議決事項	1
	(2) 令和元年度報告事項	3
5	機構及び事務分掌	4
6	教育予算の推移	5
II	社会教育	
1	生涯学習	
	(1) 主な活動	6
	(2) 社会教育施設	7
2	青少年の健全育成	
	(1) 青少年教育	1 1
	(2) 青少年対策	1 1
	(3) 呉市青少年指導センター	1 1
3	文化	
	(1) 呉市立美術館	1 2
	(2) 呉市文化ホール（呉信用金庫ホール）	1 2
	(3) 呉市民ホール（くれ絆ホール）（新日本造機ホール）	1 3
	(4) 蘭島文化振興施設	1 4
	(5) 御手洗地区文化施設	1 6
	(6) 歴史民俗資料館	1 6
	(7) 指定管理者による文化振興	1 7
	(8) 文化財	2 0
4	スポーツ	
	(1) 主な活動	2 4
	(2) 指定管理者によるスポーツ振興	2 5
	(3) スポーツ施設	2 7
III	学校教育	
1	学校設置状況等	
	(1) 学校施設一覧	3 1
	(2) 教職員数	3 5
	(3) 児童・生徒数	3 7
	(4) 特別支援学級、通級指導教室設置校一覧	3 9
	(5) 児童・生徒の体位平均値	4 0
	(6) 通学区域	4 1
	(7) 学校施設の所在地一覧	4 3
2	進路状況	4 5
3	就学援助	4 6
4	学校安全	4 6
5	学校保健	4 7
6	生徒指導	4 8
7	学校給食	4 9
IV	資料	
1	呉市教育委員会の歩み	
	(1) 教育委員会の歴史	5 0
	(2) 歴代教育委員会委員	5 5
	(3) 歴代教育委員会委員長	5 7
	(4) 歴代教育委員会教育長	5 7
2	附属機関委員	5 8
3	関係団体	5 9
4	ネーミングライツ	5 9
5	その他	
	(1) 呉市内大学・短期大学・高等専門学校	6 0
	(2) 呉市内特別支援学校	6 0
	(3) 呉市内高等学校	6 1
	(4) 呉市内私立中学校	6 1
	(5) 呉市内幼稚園	6 2
6	教育施設所在地略図	6 3

I 呉市教育委員会の概要

1 教育委員会の新たな動き

令和 2年 4月 1日	下蒲刈小学校を蒲刈小学校に統合
〃	下蒲刈中学校を蒲刈中学校に統合
〃	豊島幼稚園及びゆたか幼稚園廃止

2 教育委員会教育長

氏 名	在 職 期 間
寺 本 有 伸	平成30年 4月 1日～

3 教育委員会委員

氏 名	在 職 期 間	備 考
森 尾 敬 介	平成12年 3月27日～	教育長職務代理者：平成27年4月1日～
船 尾 慎	平成21年 4月 1日～	
佐々木 元	平成29年 9月26日～	
小 谷 眞喜子	平成31年 4月 1日～	

4 教育委員会会議

定例会は毎月1回，臨時会は必要がある場合に開催（呉市教育委員会会議規則に規定）

令和元年度の開催回数：定例会12回，臨時会4回（議案61件，報告37件）

(1) 令和元年度議決事項

提案年月日	番号	件 名
平成31年 4月26日	13	「教育委員会事務点検・評価（平成30年度事務事業対象）」の実施について
	14	呉市立小中学校の管理及び学校教育法の実施に関する規則の一部を改正する規則の制定について
	15	呉市立学校教職員服務規程及び呉市立呉高等学校教職員の人事評価に関する訓令の一部を改正する訓令の制定について
	16	呉市教科用図書の採択に関する規程の一部を改正する訓令の制定について
	17	呉市重要文化財の指定について（財崎神社本殿）
	18	呉市重要文化財の指定について（多賀雄神社の社叢）
	19	呉市立小学校及び呉市立中学校の統合について
	20	呉市立小学校及び呉市立中学校通学区域に関する規則の一部を改正する規則の制定について
	21	臨時代理の承認について（職員人事）
	22	臨時代理の承認について（附属機関の委員の委嘱）
令和元年 5月27日	23	臨時代理の承認について（教職員人事）
	24	呉市立呉高等学校教職員の勤務時間及び休暇等に関する規則の一部を改正する規則の制定について
	25	呉市立呉高等学校教職員の人事評価に関する訓令の一部を改正する訓令の制定について
	26	令和2年度に呉市立小・中学校で使用する教科用図書の採択に係る基本方針について
	27	令和2年度に呉市立呉高等学校で使用する教科用図書の採択に係る基本方針について
	28	呉市伝統的建造物群保存地区保存審議会委員の委嘱について

令和元年 6月28日	29 30 31 32 33	呉市立小学校及び中学校通学区域審議会委員の委嘱又は任命について 呉市社会教育委員の委嘱又は任命について 呉市立美術館運営審議会委員の委嘱について 呉市立図書館協議会委員の委嘱又は任命について 職員人事について
令和元年 7月19日	34 35	請願書について（2020年度使用小学校教科書の採択に係わる請願） 呉市教育委員会教職員住宅管理規則の一部を改正する規則の制定について
令和元年 8月 1日	36	「教育委員会事務点検・評価（平成30年度事務事業対象）」に係る意見交換について
令和元年 8月22日	37 38 39 40 41	令和2年度教職員人事異動に係る呉市教育委員会の方針について 「教育委員会事務点検・評価報告書（平成30年度事務事業対象）」について 臨時代理の承認について（令和元年度教育費補正予算） 臨時代理の承認について（呉市立小中学校設置条例の一部改正） 臨時代理の承認について（呉市立幼稚園条例の一部改正）
令和元年 8月23日	42 43 44 45	令和2年度使用教科用図書（呉市立呉高等学校）の採択について 令和2年度使用教科用図書（小・中学校特別支援学級用）の採択について 令和2年度使用教科用図書（中学校（「特別の教科 道徳」を除く。））の採択について 令和2年度使用教科用図書（小学校）の採択について
令和元年 9月27日	46 47	呉市幼稚園条例施行規則及び呉市立幼稚園園則の一部を改正する規則の制定について 臨時代理の承認について（教職員人事）
令和元年10月25日	48	公の施設の指定管理者の指定について
令和元年11月28日	49 50 51 52 53	臨時代理の承認について（令和元年度教育費補正予算） 臨時代理の承認について（呉市立幼稚園条例の廃止） 臨時代理の承認について（呉市立呉高等学校条例の一部改正） 呉市立呉高等学校条例施行規則の一部を改正する規則の制定について 臨時代理の承認について（呉市立美術館条例ほかの一部改正）
令和元年12月20日	54 55 56	学校施設の建設計画について 呉市立呉高等学校学則の一部を改正する規則の制定について 臨時代理の承認について（令和2年度教育費予算）
令和 2年 1月 9日	1	令和2年度教育費予算復活要求について
令和 2年 1月29日	2 3 4	請願書について（「呉市教科用図書の採択に関する規程」の一部改訂を求める請願） 令和2年度「呉の学校教育」 臨時代理の承認について（令和元年度教育費補正予算）
令和 2年 2月20日	5 6 7	呉市教育委員会事務局組織規則等の一部を改正する等の規則の制定について 選挙運動のためにする個人演説会等開催のために必要な設備の程度等に関する規程の一部を改正する告示の制定について 呉市教育委員会の権限に属する事務の補助執行に関する規程及び呉市教育委員会事務決裁規程の一部を改正する訓令の制定について
令和 2年 3月 9日	8	教職員人事について

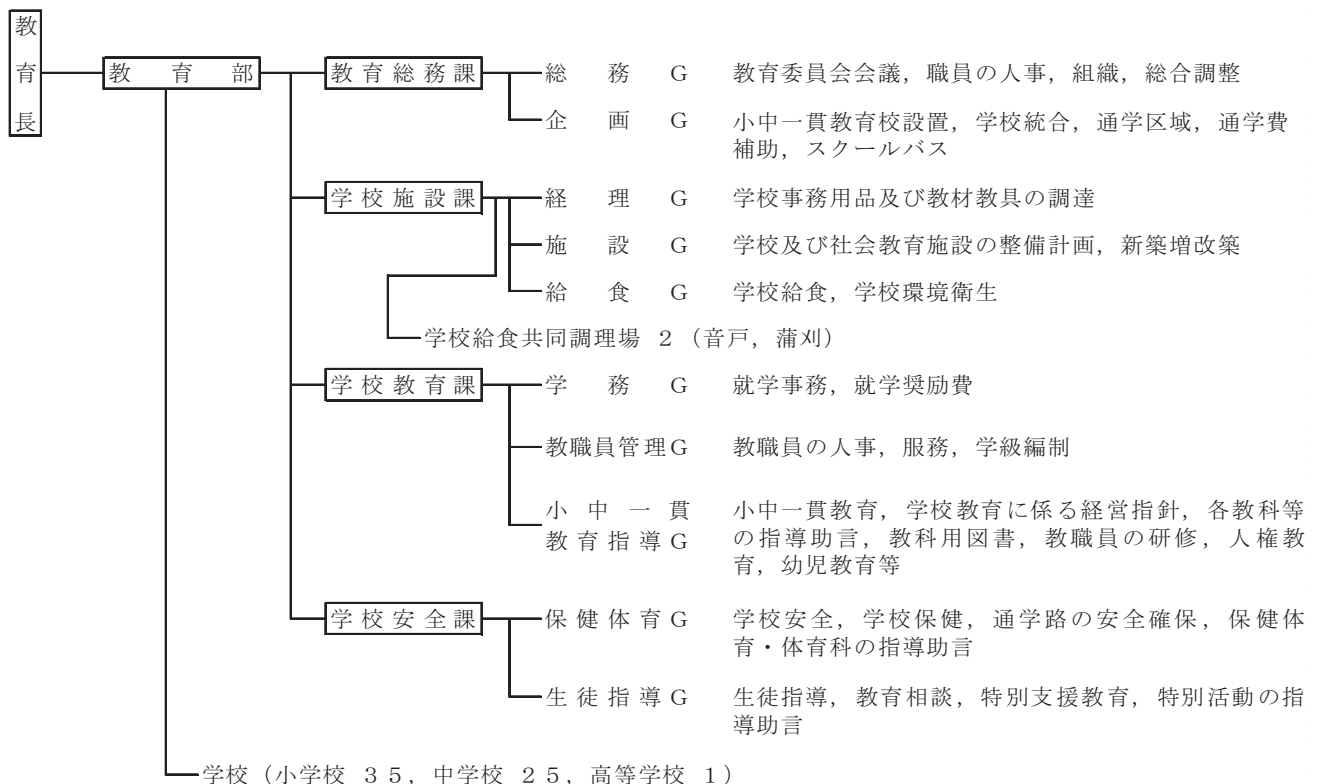
令和 2年 3月23日	9	呉市教育委員会職名及び辞令式規則及び呉市教育委員会職員宣誓規則の一部を改正する規則の制定について
	10	呉市教育委員会事務決裁規程及び呉市教育委員会就業規程の一部を改正する訓令の制定について
	11	呉市立小中学校の管理及び学校教育法の実施に関する規則及び呉市立呉高等学校管理規則の一部を改正する規則の制定について
	12	呉市立呉高等学校時間講師任用規則の制定について
	13	呉市外国語指導助手任用規則の制定について
	14	呉市立学校の教育職員の業務量の適切な管理等に関する規則の制定について
	15	呉市文化財保護委員の委嘱について
	16	職員人事について
	17	教職員人事について

(2) 令和元年度報告事項

報告年月日	番号	件名
平成31年 4月26日	4	寄附受納について
	5	呉市いじめ問題調査委員会の開催状況について
令和元年 5月27日	6	令和2年度使用教科用図書（小学校）の採択手続について
	7	令和2年度使用教科用図書（小学校）採択のための調査・研究要項
	8	令和2年度使用教科用図書（中学校「特別の教科 道徳」を除く。）の採択手続について
	9	令和2年度使用教科用図書（中学校「特別の教科 道徳」を除く。）採択のための調査・研究要項
	10	令和2年度使用教科用図書（小・中学校特別支援学級用）の採択手続について
	11	令和2年度使用教科用図書（呉市立呉高等学校）の採択手続について
	12	寄附受納について
	13	令和元年度学校別児童，生徒数等について
	14	広島県に対する提案事項について
	令和元年 6月28日	15
16		平成30年度学校安全の状況について
令和元年 7月19日	17	専決処分について
	18	令和2年度呉市立呉高等学校入学者選抜について
令和元年 8月22日	19	呉市立美術館の次期指定管理者の選定について
	20	呉市立小中学校施設の耐震化の状況について
	21	寄附受納について
令和元年 9月27日	22	呉市立天応中学校仮移転の解消方針について
	23	令和元年度教育費補正予算について
令和元年10月25日	24	文化部活動の方針について
	25	呉市使用料，手数料の見直しについて
令和元年11月28日	26	平成30年度定期監査の結果改善又は検討を要する事項の措置について
	27	民事訴訟の結果について
令和元年12月20日	28	住民訴訟の結果について
	29	平成30年度生徒指導上の諸課題の状況について
	30	呉市立呉高等学校の令和2年度入学者選抜実施要項について
	31	令和元年度教育費補正予算について
令和 2年 1月 9日	1	令和2年度教育費予算について

令和 2年 1月29日	2 3 4 5	寄附受納について 令和2年度教育費予算復活要求について 学校給食に関するアンケート調査結果（概要）について 新型コロナウイルスに関連した感染症対策に関する対応について
令和 2年 2月20日	6	令和元年度教育費補正予算について
令和 2年 3月23日	7 8 9	呉市立学校の教育職員の在校等時間の上限等に関する方針について 寄附受納について 新型コロナウイルス感染症に係る対応について

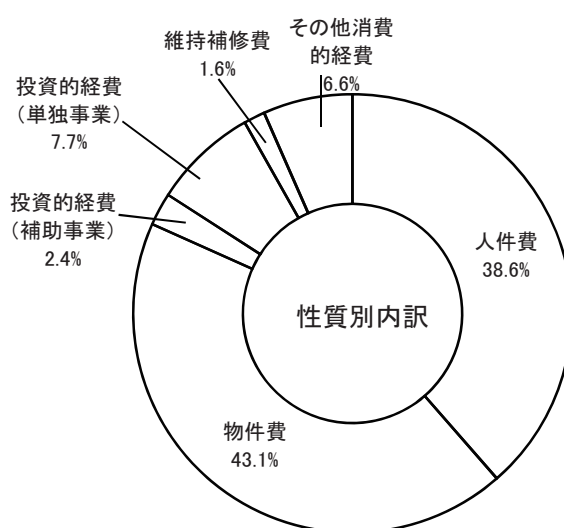
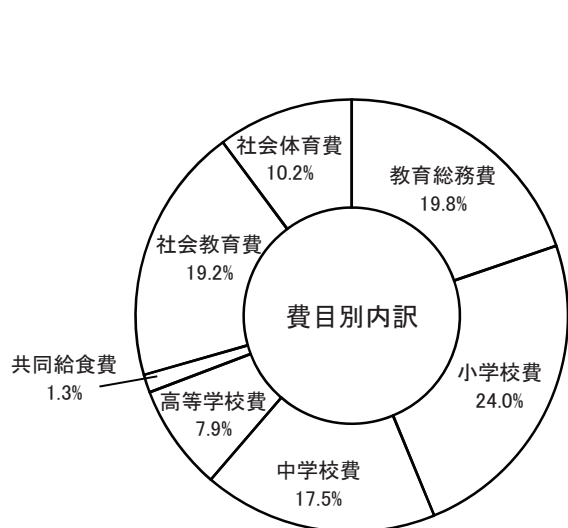
5 機構及び事務分掌（令和2年4月1日現在）



6 教育予算の推移（当初予算）

（単位：千円）

区分	年度	平成			令和	
		28	29	30	元	2
一般会計		98,018,000	98,080,000	98,830,000	100,294,000	100,402,000
教育費		7,900,564	8,819,606	10,377,785	6,078,943	6,355,773
費目別内訳	教育総務費	1,236,347	1,299,481	1,182,062	1,232,452	1,255,438
	小学校費	1,368,878	1,478,848	2,330,375	1,388,605	1,526,784
	中学校費	1,929,355	1,786,599	1,064,998	873,690	1,113,704
	高等学校費	621,750	479,689	482,336	517,579	504,581
	幼稚園費	364,332	347,275	328,992	138,704	0
	共同給食費	82,990	85,850	85,428	88,755	85,632
	社会教育費	1,387,399	1,249,529	1,245,008	1,211,156	1,222,691
	社会体育費	909,513	2,092,335	3,658,586	628,002	646,943
性質別内訳	人件費	2,485,552	2,539,514	2,360,569	2,382,422	2,451,201
	物件費	2,665,559	2,560,868	2,600,689	2,719,787	2,739,528
	投資的経費（補助事業）	540,704	507,888	641,488	120,313	154,275
	投資的経費（単独事業）	1,254,892	2,297,958	3,871,050	107,523	490,270
	投資的経費（受託事業）	0	0	0	0	0
	維持補修費	146,368	130,454	110,488	165,951	100,550
	その他消費的経費	807,489	782,924	793,501	582,947	419,949



II 社会教育

1 生涯学習

(1) 主な活動（令和元年度実績）

ア レクリエーションインストラクター養成講座「フロンティアカレッジ」(レクリエーション協会共催)

- ・受講資格 1年間続けてみようというやる気のある16歳以上の男女（高校生は除く。）
- ・日 程 原則毎週木曜日の36回講習 受講者 6人 修了者 4人
- ・開催場所 生涯学習センター，大空山青年の家

イ 外国人の日本語学習

- 日本語教室《呉》（広まちづくりセンター） 毎週土曜日開催 延べ1,586人参加
- せかいの花（広まちづくりセンター） 毎週水曜日開催 延べ 439人参加

ウ 家庭教育支援事業

- 家庭教育相談
 - ・日 程 10/1～10/5，2/4～2/8
 - ・開催場所 生涯学習センター
 - ・参加者 延べ10人
- 「親の力」を学びあう学習プログラム講座
 - ・開催回数 15回
 - ・参加者 延べ605人

エ 団体育成事業

○文化団体連合会

行 事 名	内 容	参加者総数(人)
春の文化祭	6会場15種目 12日間で発表会を開催	1,350
けんみん文化祭	呉市から14団体参加	157
秋の文化祭	6会場18種目 14日間で発表会を開催	2,241
けんみん文化祭 呉・安芸地区フェスティバル	19団体参加	249

○美術協会

行 事 名	内 容	日 程	入館者数(人)
呉美術協会会員展	6部門190点を展示	7/4～7/8	1,179
呉市美術公募展	7部門278点応募。入選作品272点と依頼作品156点を展示	10/17～10/27	2,696

○レクリエーション協会（かつこ内は協会会員の参加者数）

主 な 事 業 名	回数(回)	参加者(人)
呉みなと祭参加	1	(27)
くれれくわんぱく広場	4	100
第42回全国レク・ダンス巡回講習会	1	50
指導者派遣事業	7	—
広報誌「わたしからあなたへ」の発行	4	—

(2) 社会教育施設

ア 生涯学習センター

○施設概要

所在地	中央6丁目2番9号	
構造	鉄骨鉄筋コンクリート造 地下1階地上7階建 呉市つばき会館 4階・5階・6階・7階	
開館	昭和59年5月1日	
事業費	1,860,000 千円	
敷地面積	2,157.70 m ²	
施設内訳	音楽ホール	430 m ²
	和室	118 m ²
	調理室	122 m ²
	音楽室	99 m ²
	軽運動室	179 m ²
	集会室	798 m ²
	体育館	686 m ²
	その他	1,134 m ²
建築面積	3,566 m ²	
収容人員	775 人（体育館を除く。）	

○行事別活動利用状況（令和元年度：つばき会館 生涯学習センター）

区分		回数(回)	人数(人)
定期講座	少年	0	0
	青年	0	0
	女性	303	3,816
	成人	362	4,829
	高齢者	20	358
出張講座・短期講座		89	1,138
講演会活動		8	540
集会等活動		1,287	24,497
図書		0	0
映画会		3	603
音楽活動		768	14,842
演劇活動・舞踊		311	8,438
会議		145	2,453
研修活動		1,089	15,491
体育活動		989	11,368
その他		108	1,902
総数		5,482	90,275
前年度総数		5,896	100,366

イ 図書館

○施設概要

名 称	開 館	所 在 地	面 積 等
中央図書館	大正14年3月	中央3丁目10番3号	鉄筋コンクリート造 地下1階地上5階 敷地面積 2,404.00㎡ 延床面積 4,019.21㎡
広 図 書 館	昭和61年11月	広古新開2丁目1番3号広市民センター内	図書館部分 1,216.03㎡
昭和図書館	昭和62年10月	焼山中央2丁目8番12号昭和市民センター内	図書館部分 268.00㎡
川尻図書館	平成6年1月	川尻町東1丁目1番21号川尻市民センター内	図書館部分 975.43㎡
音戸図書館	平成20年2月	音戸町南隠渡1丁目7番1号音戸市民センター内	図書館部分 379.23㎡
倉橋図書館	平成10年5月	倉橋町字前宮の浦431番地倉橋市民センター内	図書館部分 331.42㎡
安浦図書館	平成16年7月	安浦町中央4丁目3番2号安浦市民センター内	図書館部分 486.00㎡

○利用案内

＜開館時間＞ 中央・広・昭和図書館 午前9時30分～午後8時
川尻・音戸・倉橋・安浦図書館 午前9時30分～午後6時

＜休 館 日＞ 木曜日、特別整理日（年間約7日間）、国民の祝日、年末年始（12/29～1/3）

○利用状況（令和元年度）

＜登録者数，貸出者数＞ (令和2年3月末現在)

区 分	登 録 者 数 (人)						
	中央図書館	広図書館	昭和図書館	川尻図書館	音戸図書館	倉橋図書館	安浦図書館
総 数	98,895	45,333	19,613	7,017	2,774	2,603	3,193
幼 児	155	225	58	28	26	8	30
小 学 生	1,509	1,834	615	246	297	128	210
中 学 生	1,009	1,197	529	175	134	103	177
高 校 生	1,310	1,297	716	199	145	106	258
一 般	94,912	40,780	17,695	6,369	2,172	2,258	2,518

区 分	貸 出 者 数 (人)							貸出点数 (点)
	中央図書館	広図書館	昭和図書館	川尻図書館	音戸図書館	倉橋図書館	安浦図書館	
総 数	108,766	71,727	32,781	12,190	12,442	6,052	12,270	969,874
幼 児	2,610	2,840	667	622	253	104	882	
小 学 生	7,370	6,352	2,057	1,314	1,027	307	992	
中 学 生	1,452	1,366	380	302	205	785	131	
高 校 生	1,028	705	143	120	38	24	52	
一 般	96,306	60,464	29,534	9,832	10,919	4,832	10,213	

(注) 中央図書館には、自動車図書館分を含む。

＜団体貸出（中央図書館のみ）＞

登録数 229 団体 貸出件数 117 件 貸出点数 19,469 点

＜中央図書館集会室貸出＞

区分	総 数	読 書 会	そ の 他
件 数	203 件	93 件	110 件
人 数	3,090 人	2,156 人	934 人

○蔵書

(令和2年3月末現在, 単位: 点)

分 類	総 数	中央図書館	広図書館	昭和図書館	川尻図書館	音戸図書館	倉橋図書館	安浦図書館	年度内 増減点数
総 数	782,452	384,661	113,535	46,717	85,696	46,979	52,504	52,360	7,728
総 記	95,298	57,986	15,094	3,494	5,589	4,038	4,301	4,796	△ 1,244
哲 学	19,910	12,295	2,129	1,019	1,759	1,060	844	804	83
歴 史	44,588	24,772	5,130	2,639	4,483	2,569	2,878	2,117	228
社会科学	66,188	39,878	8,601	2,839	6,748	2,038	3,446	2,638	△ 566
自然科学	37,137	20,819	4,587	2,385	3,661	1,790	2,283	1,612	41
工 学	44,003	23,029	6,358	2,302	4,195	2,598	3,264	2,257	266
産 業	18,530	9,979	2,018	1,131	1,705	1,324	1,123	1,250	171
芸 術	47,245	22,006	6,629	3,199	7,547	2,427	2,636	2,801	304
語 学	10,123	5,614	1,291	502	1,105	613	578	420	106
文 学	162,921	59,894	32,327	11,605	22,851	12,325	12,573	11,346	4,683
児童図書	164,760	44,037	27,777	14,534	24,345	15,526	17,012	21,529	3,368
洋 書	1,666	1,398	117	1	86	—	54	10	△ 96
録音資料	2,932	2,655	—	—	196	—	81	—	66
自動車図書館	51,963	51,963	—	—	—	—	—	—	868
雑 誌	15,188	8,336	1,477	1,067	1,426	671	1,431	780	△ 550

○令和元年度絵本会開催状況 (絵本の読み聞かせの会)

区 分	内 容	回 数	参加人数
中央図書館	プーさんのえほんかい	17回	234人
	プーさんのはじめましてのえほんかい	6回	86人
	プーさんのいろいろえほんかい	10回	100人
	でまええほんかい	15回	683人
広 図 書 館	ババールのえほんかい	10回	487人
	ババールのよちよちえほんかい	4回	223人
	ババール30周年記念絵本会	1回	105人
昭和図書館	とんぼのめがねのえほんかい	14回	175人
川尻図書館	スワニーの絵本会	11回	91人
	スワニーのおひざにだっこの絵本会	11回	68人
音戸図書館	ももちゃんのポケットのえほんかい	11回	178人
	ももちゃんのポケットのおでかけえほんかい	41回	2,627人
倉橋図書館	宝島くらはしのえほん会	12回	158人
安浦図書館	このゆびとまれの絵本会	12回	233人
	このゆびとまれのちいさな絵本会	2回	24人

○市政だより等郷土資料テープ作成貸出 (中央図書館) 令和元年度延べ206人利用

○令和元年度イベント開催状況

区 分	内 容	開 催 日	参加人数
全 体	ふしぎいっぱいのおくれ絵本カーニバル2019	9月28日～9月29日	延べ 1,219人
中央図書館	プーさんのいろいろえほんかい	7月28日～8月4日(延べ10回)	延べ 100人
	にぎやか図書館大好きフェスタ	11月23日	延べ 1,107人
広 図 書 館	オリジナル百鬼夜行をつくろう!	募集 8月2日～9月1日 展示 8月2日～9月25日	延べ 496人
	子どもと一緒に紙芝居を楽しもう!	11月23日	89人
	おすすめ本袋フェア	12月6日～12月7日	40人

昭和図書館	図書館魔女のクイズに挑戦！2019	7月19日～8月7日	延べ 190人
	真夏の怪談えほんかい	7月28日	98人
川尻図書館	「感動した本を絵に表現しよう」コンクール	9月1日～30日	302人
音戸図書館	クレ図書館ぐるっとめぐり	7月1日～9月15日	79人
	図書館寄席	11月1日	117人
倉橋図書館	倉橋図書館イベント「おりがみで作ろう！」	8月17日	12人
安浦図書館	「やすうら月の西行祭」関連読書推進事業	12月1日～12月15日	延べ 168人

ウ その他社会教育施設

名称 所在地 開所	施設概要	付属施設
呉市大空山青年の家 広町字紅鶴岩20025番地 昭和41年6月15日	鉄筋コンクリート造2階建 建物延面積 892㎡ 宿泊定員数 100人 令和元年度利用者数 1,968人 (日帰 115人, 宿泊 1,853人)	集会室 レクリエーションホール兼用 補助用ベッド 和室 (2室:8畳) 宿泊室 (9室:ベッド72人分) 談話室, 食堂 (研修室兼用) 浴室 (2室) その他 (9室)
呉市野外活動センター (つつじが丘キャンプ場) 焼山町字山の神10598番地の1 昭和57年5月16日	総面積 59,982.09㎡ 令和元年度利用者数 4,567人	セントラルロッジ, 炊事棟 (3棟) 便所棟 (2棟), 炎の広場 ピクニック広場, ランニングコース
松寿苑 (体験学習施設) 下蒲刈町下島2083番地 平成3年6月26日	鉄筋コンクリート造2階建 建物延面積 936㎡ 宿泊定員数 42人 令和元年度利用者数 93人	宿泊室 (2人部屋, 4人部屋, 6人部屋×6) 民芸工作室, 陶器制作室, 事務室 食堂, 厨房, 浴室2, 倉庫, ボイラー リネン室
豊ふるさと学園 (体験学習施設) 豊町御手洗字北富永町425番地 昭和55年3月	木造2階建 (延330㎡) 宿泊定員数 40人 令和元年度利用者数 0人	宿泊室, 食堂, 浴室等
呉市野呂山セントラルロッジ 川尻町板休5502番242 昭和44年4月	鉄筋コンクリート平屋建 ロッジ 229.25㎡ 倉庫 66.24㎡ 令和元年度利用者数 8,613人 (常設テント 1,959人, オートキャンプ場 6,654人)	玄関ホール, 集会所, 厨房, フロント 宿直室, 便所, 倉庫 オートキャンプ場 21か所 (2,100㎡) サニタリー棟 (木造, シャワー室) テントサイト 84か所 ファイヤーサークル 2か所 炊事棟 (木造) 5棟, 公衆便所 5か所 休憩所 2か所

2 青少年の健全育成

(1) 青少年教育（令和元年度開催状況）

○成人の日記念式典

開催地区	開催場所	開催日	開催地区	開催場所	開催日
宮原	宮原まちづくりセンター	令和2年1月12日(日)	音戸	音戸市民センター	令和2年1月13日(祝)
中央	新日本造機ホール	令和2年1月13日(祝)	安浦	安浦まちづくりセンター	
吉浦	吉浦まちづくりセンター		警固屋	警固屋まちづくりセンター	令和2年1月12日(日)
阿賀	阿賀まちづくりセンター		下蒲刈	蘭島閣美術館	
広	広まちづくりセンター		川尻	川尻まちづくりセンター	
仁方	仁方まちづくりセンター		倉橋	桂浜温泉館なぎさホール	
天応	呉ポートピアパーク		蒲刈	蒲刈市民センター	
昭和	昭和市民センター		豊浜	豊浜まちづくりセンター	中止
郷原	郷原まちづくりセンター		令和2年1月12日(日)	豊	豊まちづくりセンター

※対象者：平成11年4月2日から平成12年4月1日生まれの人（2,292人中1,654人参加）

(2) 青少年対策（令和元年度実施状況）

○呉市青少年問題協議会

令和元年度 1回開催（協議事項：最近の呉市青少年問題の現状について、成年年齢引き下げに伴う成人式の対象年齢等について等）

○青少年の善行等の表彰

善行青少年表彰（個人・団体）	1件
優良青少年団体表彰（団体）	4件
青少年健全育成成功労者表彰（個人・団体）	7件

○社会を明るくする運動・青少年の非行被害防止全国強調月間事業

令和元年7月13日（土）講演会「詩が開いた心の扉」

(3) 呉市青少年指導センター

青少年問題に関して、最も効果的な指導体制を確立して青少年の健全育成を図ることを目的に設置され、相談活動、街頭指導活動、環境浄化活動及び学校、地域、各関係機関との連絡調整等の諸活動を行っている。

○令和元年度の相談活動の状況

（単位：件）

対象者 相談別	学生・生徒・児童					有職 少年	無職 少年	その他	合計
	小学生	中学生	高校生	その他	計				
来所	6	3	0	0	9	0	0	0	9
電話	1	12	2	0	15	0	0	0	15
訪問	0	0	0	0	0	0	0	0	0
合計	7	15	2	0	24	0	0	0	24

3 文化

(1) 呉市立美術館（幸町入船山公園内）

○施設概要

区 分	本 館	別 館
開 館	昭和57年8月21日	平成5年4月9日
建物面積	999.9㎡	473.9㎡
延床面積	2,790.9㎡	777.3㎡
開館時間	午前10時～午後5時	
休 館 日	火曜日（火曜日が祝日等の場合はその翌日），12/29～1/3	



ルノワール「麦わら帽子の少女」1885年

○美術品収集状況 総数 1,077点（令和2年3月末現在）

〔 絵画679点（うち版画 171点, 日本画 192点, 油彩画 182点, 素描 83点, 水彩画 34点, パステル4点, アクリル12点, 平面造形1点）, 写真233点, 工芸78点（うち陶磁70点）, 彫塑77点（うち美術館通り19点）, 書跡10点 〕

○実施事業（令和元年度）

事 業 内 容		開 催 期 間	参加者総数(人)
特 別 展	クレパス画名作展 巨匠から現代の作家まで クレパスの魅力にせまる	7月13日～8月25日	4,376
	浮世絵にみる 江戸美人のよそおい展	11月2日～12月15日	3,519
コレクション展	時代を映した美術 「明治」から「平成」までの洋画を中心に	4月24日～6月30日	1,318
	日本画の魅力	8月31日～9月29日	1,679
	「カタチ」を楽しむ ※4/19までの予定が3/8までに	1月11日～4月19日	1,608
教育委員会共催事業		年 間	10,417
貸 館		年 間	12,028
美術入門教室(陶芸・点描画)等		年 間	1,674
参 加 者 計			36,619
その他事業 (再掲含む。)	教育普及事業	年 間	540
	ギャラリートーク	特別展(2回)とコレクション展(3回)	370
	高校生キュレータークラブ	7月20日～10月12日(6回)	17
	総合学習等による団体鑑賞	年 間	1,937
	博物館実習	8月22日～8月29日(うち6日間)	1
	職場体験学習	8月22日～8月28日(うち4日間)	5

(2) 呉市文化ホール（呉信用金庫ホール）（中央3丁目10番1号）

○施設概要

(単位：㎡，人)

区 分	面 積	収容人員	備 考
ホ ー ル	2,024.8	1,802	【開 館】 平成元年10月20日
多目的室	83.9	約30	【建 物】 鉄筋コンクリート造，一部鉄骨鉄筋コンクリート造及び鉄骨造（地下2階，地上4階，塔屋2階）
展示室1	63.7	約20	【敷地面積】 4,293㎡ 【建築面積】 3,757.08㎡
展示室2	82.5	約30	【延床面積】 14,393.10㎡
リハール室	161.1	約50	【席 数】 固定席 1,614席（うち1階 1,070席，2階 544席） 車椅子専用 6席 立見 182席
練習室 (1～3)	44.4×3	約10×3	オーケストラピット 129.3㎡ (110席)
楽 屋 1	12.9	3	可動式（オーケストラピット，客席，舞台）
楽 屋 2	14.1	3	【舞 台】 間口19 ^{メートル} ，奥行17 ^{メートル} ，高さ10.5 ^{メートル} 小迫り
楽 屋 3	14.1	3	【大道具搬入口】 間口8 ^{メートル} ，奥行9.9 ^{メートル} ，高さ5 ^{メートル} （大型トラック2台収容）
楽 屋 5	42.2	約20	【利用時間】 午前9時～午後10時
楽 屋 6	77.4	約20	【休 館 日】 月曜日（祝日等の場合は翌日），年末年始
控 室 1	13.2	4	
レストラン	88.1	約50	

○利用状況（令和元年度）

（単位：回，人）

区 分	ホール		その他の施設		計	
	回数	人数	回数	人数	回数	人数
演劇・舞踊	26	18,974	245	3,405	271	22,379
音 楽	80	43,894	753	12,123	833	56,017
講演会等	29	14,661	320	3,311	349	17,972
映 画	3	1,595	16	10	19	1,605
練 習	9	382	440	4,109	449	4,491
展 示 会	0	0	81	2,602	81	2,602
そ の 他	43	17,900	266	5,238	309	23,138
計	190	97,406	2,121	30,798	2,311	128,204

注1 ホールの回数及び人数の積算は，リハーサル，準備等を含む。

2 その他の施設の回数及び人数の積算は，ホールの使用に伴う楽屋の使用を含む。

(3) 呉市民ホール（くれ絆ホール）（新日本造機ホール）（中央4丁目1番6号）

○施設概要

（単位：㎡，人）

区 分	面 積	収容人員	備 考
ホ ー ル	1,073.8	624	【開 館】 平成28年3月5日 【建築面積】 3,642.45㎡
主催者控室	9.0	4	【延床面積】 4,020.15㎡（庁舎等との共有部分を含む） 【席 数】 座席数 581席 (内訳)
楽 屋 1	23.3	4	1階席前方：エキスター客席 196席 1階席後方(2階席)：ロールバック客席 207席 車椅子席 3席 3階席：固定客席 175席
楽 屋 2	21.9	7	【舞 台】 ・プロセニウム形式： 間口14.4 _{メートル} ，奥行12 _{メートル} ，高さ7.2 _{メートル} ・反射板形式： 間口19.64 _{メートル} ，奥行8.9 _{メートル} ，高さ8.98 _{メートル}
楽 屋 3	40.8	16	【利用時間】 午前8時30分～午後10時
楽 屋 4	44.6	19	【休 館 日】 1月1日から1月3日まで及び 12月29日から12月31日まで

○利用状況（令和元年度：平成31年4月1日～令和2年3月31日）

（単位：回，人）

区 分	ホール		その他の施設		計	
	回数	人数	回数	人数	回数	人数
演劇・舞踊	27	8,746	84	1,575	111	10,321
音 楽	68	15,306	197	2,975	265	18,281
講演会等	71	16,866	173	1,374	244	18,240
映 画	3	705	4	36	7	741
練 習	1	2	15	57	16	59
展 示 会	8	6,114	13	201	21	6,315
そ の 他	2	2	47	257	49	259
計	180	47,741	533	6,475	713	54,216

注1 ホールの回数及び人数の積算は，リハーサル，準備等を含む。

2 その他の施設の回数及び人数の積算は，ホールの使用に伴う楽屋の使用を含む。

(4) 蘭島文化振興施設

○施設概要

名称	蘭島閣美術館	蘭島閣美術館別館	三之瀬御本陣芸術文化館
所在地	下蒲刈町三之瀬200-1	下蒲刈町三之瀬195	下蒲刈町三之瀬311
開館	平成3年10月26日	平成9年4月1日	平成16年2月28日
構造	木造2階建 (一部3階, 一部地下)	木造瓦葺1階建	鉄筋2階建 (一部地下)
敷地面積	1,401.07㎡	592.12㎡	852.77㎡
建築面積	625.84㎡	291.51㎡	533.97㎡
延床面積	1,056.65㎡	368.44㎡	1,064.95㎡
施設概要	展示面積 541.04㎡ 展示壁長 166.30㎡	展示面積 148.22㎡ 展示壁長 58.60㎡	展示面積 369.14㎡ 展示壁長 96.90㎡
美術品等 所蔵状況	総数 2,115点 (内訳) 素描: 810点 日本画: 423点 油彩画: 450点 版画: 118点 水彩画: 174点 書: 38点 彫塑: 10点 ガラス: 31点 漆工: 39点 金工: 7点 鋳造: 10点 その他: 5点		
主な作品	日本画 横山大観, 福田平八郎, 小林古径等 彫塑 圓鋳勝三等	油彩画 寺内萬治郎	油彩画 須田国太郎, 三岸節子, 林武等

名称	松 濤 園	白 雪 楼	昆虫の家「頑愚庵」	貝と海藻の家	春蘭荘・松籟亭・煎茶室
所在地	下蒲刈町下島 2277-3	下蒲刈町三之瀬 197	下蒲刈町下島 2364-3	下蒲刈町下島 839-16	下蒲刈町池之浦 3158
開 館	平成6年7月17日	平成8年11月10日	平成10年7月4日	平成15年2月23日	平成4年3月
構 造	陶磁器館(旧木上邸) 木造瓦葺2階建 茶室茅葺2階建 朝鮮通信使資料館(旧有川邸) 木造板葺及び瓦葺2階建 あかりの館(旧吉田邸) 木造本瓦葺2階建 蒲刈島御番所 木造平屋	木造瓦葺2階 (茶室一部檜皮葺)	木造瓦葺2階建	鉄骨造平屋建	春蘭荘 木造, 平屋建 松籟亭 木造, 平屋建 煎茶室 木造, 平屋建
敷地面積	4,376.35㎡	592.14㎡	768.00㎡	4,920.00㎡	7,192.00㎡
建築面積	陶磁器館 153.28㎡ 朝鮮通信使資料館 521.91㎡ あかりの館 294.22㎡ 蒲刈島御番所 67.65㎡	143.36㎡	180.15㎡	貝と海藻の家 336.09㎡ 収蔵庫 32.40㎡	春蘭荘 494.17㎡ 松籟亭 63.13㎡ 煎茶室 15.80㎡
延床面積	陶磁器館 233.04㎡ 朝鮮通信使資料館 576.57㎡ あかりの館 464.96㎡ 蒲刈島御番所 67.65㎡	173.80㎡	216.04㎡	貝と海藻の家 336.09㎡ 収蔵庫 32.40㎡	春蘭荘 494.17㎡ 松籟亭 63.13㎡ 煎茶室 15.80㎡
施設概要		茶室, 水屋, 小間の茶室	展示面積: 90.07㎡ 展示壁長: 70.59㎡	展示面積: 179.67㎡ 展示壁長: 60.20㎡	
美術品等 所蔵状況	総数 1,729点 (内訳) 陶磁器1,029点, 洋ランプ 270点, 和ランプ163点, 木工75点, 東洋画114点, 漆工6点, 鋳造27点, 石彫14点, 金工2点, その他29点		標本 約50,000点	標本 約100,000点	
主な作品	陶磁器館 古伊万里, 現代陶芸 朝鮮通信使資料館 朝鮮通信使資料, 朝鮮美術工芸品 あかりの館 世界の灯火器, 民具, 筆筒 蒲刈島御番所 武具, 調度品		世界の昆虫標本 地元の昆虫標本	世界の貝 地元の貝・海藻	

○利用者数 (令和元年度)

(単位: 人)

蘭島閣美術館	蘭島閣美術館 別館	三之瀬御本陣 芸術文化館	松濤園	白雪楼	昆虫の家	貝と海藻の家	春蘭荘	松籟亭 ・煎茶室	合計
8,645	638	4,841	15,753	2,676	1,165	254	242	185	34,399

(5) 御手洗地区文化施設

名称 所在地 開所(館) 面積	施設概要等
江戸みなとまち展示館 豊町御手洗字蛭子町243番地7 平成13年度 敷地面積397㎡ 延床面積175㎡	鉄骨造2階建 江戸時代に栄えた港町「御手洗」を知る貴重な資料の公開を行っている。
乙女座 豊町御手洗字蛭子町243番地1 平成13年度 敷地面積397㎡ 延床面積317㎡	木造2階建 昭和初期に建設された劇場で、平成13年度に復元を行った。現在は、内部の有料公開を行っている。 令和元年度利用者数 2,817人(入館料収入 557,460円)
若胡子屋跡 豊町御手洗字天神町149番地1 敷地面積893㎡ 延床面積426㎡	昭和15年2月23日 広島県史跡指定 木造2階建 18世紀に広島藩から茶屋営業許可を受け、店を構えた御手洗で最大規模の町家。
御手洗七卿落遺跡 豊町御手洗字蛭子町255番地1 敷地面積604㎡ 延床面積290㎡	昭和15年2月23日 広島県史跡指定 木造2階建 有力商家の邸宅で、元治元年(1864年)に倒幕派公卿5名が長州へ落ち延びる途中に宿泊した。現在は内部の公開を行っている。
船宿 豊町御手洗字住吉町325番地 326番地 敷地面積192㎡ 延床面積136㎡	平成6年12月8日 旧豊町有形文化財指定(現呉市有形文化財) 木造2階建 住吉町区域における最も典型的な建造物の一つ。大洲藩・宇和島藩が指定した船宿跡。
旧柴屋住宅 豊町御手洗字常盤町174番地 敷地面積500㎡ 延床面積324㎡	平成16年3月15日 旧豊町有形文化財指定(現呉市有形文化財) 母屋:木造2階建,土蔵・納屋・通路・便所:木造平屋建 江戸時代後期に御手洗の庄屋・年寄役を勤めた商家で、数少ない大規模な町家である。
旧金子家住宅 豊町御手洗字常盤町166番地15 敷地面積235㎡ 延床面積69㎡	平成23年4月28日 呉市有形文化財指定 木造平屋建 江戸時代後期に御手洗の庄屋・年寄役を勤めた金子家が広島藩の要人など様々な来客を接待するために建てた屋敷。 令和元年度利用者数 1,956人(入館料収入 360,800円)

(6) 歴史民俗資料館

名称 所在地 開所(館) 面積	施設概要等
倉橋歴史民俗資料館 倉橋町440番地 昭和58年度 敷地面積3,193㎡ 延床面積306㎡	鉄筋コンクリート2階建 地方文化財の発掘による、歴史遺産の保存及び調査・研究等を行うことにより、郷土文化の向上に資することを目的とする。 令和元年度利用者数 1,008人(入館料収入 56,140円)
長門の造船歴史館 倉橋町171番地の7 平成4年度 敷地面積7,426㎡ 延床面積1,200㎡	鉄筋コンクリート3階建 復元遣唐使船をはじめとする木造船及び海上交通資料の収集・保存及び調査・研究・展示等を行うことにより、郷土文化の向上に資することを目的とする。 令和元年度利用者数 1,986人(入館料収入 264,120円)
安浦歴史民俗資料館 (南薫造記念館) 安浦町内海南2丁目13番10号 14番15号 昭和60年度 敷地面積1,933㎡ 延床面積719㎡	木造平屋建,鉄筋コンクリート平屋建 南薫造の絵画をはじめ、使用した画材や愛用の品々のほか、南薫造に関連する作家の絵画・陶器・彫刻・手紙等の収集、保存及び調査・研究・展示等を行うことにより、郷土文化の向上に資することを目的とする。 令和元年度利用者数 967人(入館料収入 65,130円)

(7) 指定管理者による文化振興

ア 公益財団法人呉市文化振興財団（呉市文化ホール・呉市立美術館指定管理者）

主催事業名	会場 入場者数	期間	内 容
呉シティ・ウィンド・アンサンブル育成事業	文化ホール -	年間	公募によって結成した市民バンドを育成するため、練習会場の提供、指導者を招き団員へのクリニックを開催し、楽器ごとの指導助言の機会の提供を行った。定期演奏会への協力等を行った。
愛音の会育成事業	文化ホール -	年間	新人コンサートの出場者によって結成された愛音の会を育成するため、定例会の会場提供、演奏家派遣事業における出演者としての演奏機会の提供、定期演奏会及びロビーコンサートの広報等協力を行った。
大谷康子&イタマール・ゴラン ～ジネット・ヌヴェーへのオマージュ～	文化ホール 609人	5月11日	日本を代表するヴァイオリニスト大谷康子と世界的なピアノの名手で名パートナー、イタマール・ゴランが世界の名曲を演奏するデュオコンサートを行った。
全国公立文化施設協会 松竹大歌舞伎 呉公演	文化ホール 2,209人	9月14日	ホールが恒例の事業として続ける歌舞伎公演。全国公立文化施設協会歌舞伎公演西コース。豪華な役者と演目を上演。
呉信用金庫ホールネーミング グライツパートナー記念事業 ライナー・キュッヒル ヴァイオリン・リサイタル	文化ホール 393人	10月19日	ウィーン・フィルハーモニー管弦楽団、ウィーン国立歌劇場管弦楽団コンサートマスターを45年間務めたライナー・キュッヒルのソロリサイタルを行った。
呉信用金庫ホールネーミング グライツパートナー記念事業 2020くれニューイヤーコン サート	文化ホール 840人	1月19日	ソリストにクラシックギター界のヒロイン 朴葵姫(パク・キュヒ)と、2018年東京国際音楽コンクール(指揮)第2位・聴衆賞を受賞した横山奏を迎え、ホール恒例の年明けを飾る広島交響楽団のコンサートを行った。
呉信用金庫ホールネーミング グライツパートナー記念事業 綾戸智恵 LIVE 2020 ～DO JAZZ Good Show! (ドゥ・ジャズ・ヨイ ショ!)	文化ホール -	3月7日	中止（新型コロナウイルス感染症の拡大防止のため）
バックステージツアー	文化ホール 【参加者】 26人	2月15日	ホールを使った芸術文化振興の啓発活動。舞台の出来るまでを体験型の企画として実施。コンサートの仕込み体験などを行った。終了後にはインリーチコンサートを行った。入場者数は下記「アウトリーチ事業」に算入。
グランドピアノ一般開放	文化ホール 81人	8月23日 8月24日 8月25日 1月11日 1月12日 1月13日	ホールのコンサート用ピアノの一般開放を実施。文化振興活動の一環として、文化ホールの音響のすばらしさやコンサート用グランドピアノの魅力に直接触れてもらう機会を提供。財団並びに施設を広くPRし、施設の利用促進を図ることを目的に行った。応募者多数により、8月23日・1月13日を追加して行った。
ステージで聴くチェンバロ コンサート ～名曲の愉しみ イタリア& フランス～	文化ホール -	3月1日	中止（新型コロナウイルス感染症の拡大防止のため）
チェンバロ体験講座 ～初めての方から、より深 くバロック音楽を知りたい 方まで～	文化ホール 31人	8月4日 2月28日 2月29日	平成26年に寄贈されたチェンバロを活用し、古楽器の音色を楽しむ体験事業として実施した。
令和元年度 防災啓発事業 第7回呉信用金庫ホール防 災フェア	文化ホール 1,230人	9月11日	ホールの消防訓練の一環として、施設を活用した防災の総合訓練企画として立案。防災の総合的なフェアとして開催した。震度6の地震発生を想定し、避難誘導・避難行動を実施した。

アウトリーチ事業	優秀映画鑑賞推進事業 2会場 233人 コンサート 5会場 5公演 606人 寄席 4会場 4公演 435人	延べ11会場 11公演	暮らしの中に文化芸術を定着させることを目的に、ホールを飛び出して市内のまちづくりセンター・劇場などに出向いて公演等を行った。 ・文化庁優秀映画鑑賞推進事業 ・くれまちかど公演（コンサート・寄席） ※2月15日のインリーチコンサートを含む。
アーティスト派遣	アーティスト派遣 市内小学校 413人	8校	財団登録アーティストを市内の小学校へ派遣。アーティストによる生演奏を身近で体験し、子どもたちも実際に演奏したり、音に合わせて身体を動かすことで、音楽に対して興味を引き出すプログラムを行った。
コレクション展Ⅰ 「時代を映した美術」	美術館 1,318人	4月24日 ～6月30日	「改元」という節目にあわせ、明治から平成までに制作された美術の諸相を、呉市立美術館が所蔵する洋画を中心とした作品で振り返った。
特別展 「クレパス画名作展」	美術館 4,376人	7月13日 ～8月25日	著名画家115名によるクレパス画約150点を、クレパスの歴史や画材としての特徴を示す資料とともに展示。身近なクレパスの様々な表現に触れることにより、地域の美術文化の普及と発展を期した。
コレクション展Ⅱ 「日本画の魅力」	美術館 1,679人	8月31日 ～9月29日	新所蔵作品を含む館所蔵品40点余りにより、多彩な展開を遂げた近・現代の日本画の魅力を伝えた。あわせて、この史代『この世界の片隅に』マンガ原画から「第15回 19年9月」、 「第17回 19年10月」を展示した。
特別展 「浮世絵にみる 江戸美人のよそおい展」	美術館 3,519人	11月2日 ～12月15日	江戸時代の女性の装いや化粧風景を描いた浮世絵77点と、浮世絵に描かれた化粧道具、装身具等の工芸品約100点を併せて展示することにより、江戸時代の民衆文化をリアルに展覧した。
コレクション展Ⅲ 「カタチ」を楽しむ	美術館 1,608人 (3月8日まで)	1月11日 ～4月19日 (3月8日まで)	岡部繁夫（呉市出身、没後50年）の作品を中心に、岡部と同時代に活躍した画家たちの作品を交えながら、現代の抽象美術に至る様々な「カタチ」の表現に焦点を当てた展覧会。「第37回全国都市緑化ひろしまフェア」関連展示と、『この世界の片隅に』から「冬の記憶（9年1月）」のマンガ原画と関連資料も展示した。
アウトリーチ事業	美術教室 市内小学校 212人	4校	児童の造形的な創造活動の基礎的な能力を培い、豊かな情操を養うため、美術館・教育委員会・呉美術家協会が連携して市内の小学校を対象に参加募集を行い、実施校に地元美術作家を派遣し直接児童に指導を行った。

イ 公益財団法人蘭島文化振興財団（蘭島文化振興施設指定管理者）

主催事業名	会場 入場者数	期間	内 容
春季特別展「京都洋画壇の三巨匠—須田国太郎と安井曾太郎・梅原龍三郎」	三之瀬御本陣芸術文化館 1,102人	4月13日 ～6月10日	三之瀬御本陣芸術文化館の開館15周年を記念して、京都洋画壇の巨匠である須田国太郎の作品を中心に、安井曾太郎、梅原龍三郎の名品を集め、日本近代美術の一端を紹介した。同時期の京都に生まれた三人は、同じ聖護院洋画研究所（後の関西美術院）で学んだ後に渡欧し、それぞれ独自の画風を作り上げていった。須田は西洋の技法と東洋の精神を融合させた世界を、安井は主観的な写実表現を、梅原は感覚的な作風を確立した。本展では同時代を生きて日本洋画壇を牽引した三巨匠の表現を紹介した。
秋季特別展「日展日本画の華 佐藤太清と児玉希望、奥田元宋」	蘭島閣美術館 3,002人	9月14日 ～11月11日	没後15年を迎える佐藤太清の画業を中心に、児玉希望、奥田元宋という三人の日本画家の名品を並べた展覧会を開催した。1913年京都府福知山市に生まれた佐藤太清は、18歳で上京し児玉希望の内弟子となった。試行錯誤を繰り返しながら、日本の自然が持つ美しさを抒情的に表現した花鳥風景画を確立し、日本画壇の重鎮として戦後の日展を支えた。本展では、佐藤太清の郷里福知山に残る代表的な作品を広く集めその画業を回顧するとともに、太清の師児玉希望、兄弟子奥田元宋という広島を代表する二人の日本画家の名品も紹介した。

秋季特別展「朝鮮通信使—江戸時代の国際交流—」	松濤園 3,652人	10月2日 ～11月11日	松濤園が開館25周年を迎えることを記念し、朝鮮通信使に関する資料を広く集め、通信使の外交の記録、旅程の記録、文化交流の様子を紹介する展覧会を開催した。2017年に朝鮮通信使に関する資料群がユネスコ「世界の記憶」に登録された。本展では松濤園所蔵資料の中から登録された「朝鮮人來朝覚備前御馳走船行烈図」とともに、各地から集めた資料も紹介した。
蘭島閣美術館 企画展	蘭島閣美術館 5,643人	年間	「黒による表現」, 「蘭島閣美術館名品展 華麗なる美の競演」, 「瀬戸内の画家たち」前期, 「瀬戸内の画家たち」後期, 「旅路～画家たちの描いた美の視界～」, 「新春企画 日本の四季を寿ぐ」, 「花々の魅力」
蘭島閣美術館別館 企画展	蘭島閣美術館別館 638人	年間	「寺内萬治郎の歩み(2)」, 「素描の世界—所蔵品を中心に」, 「浮世絵に見る文様あれこれ」, 「寺内萬治郎の油彩画」, 「童画の登場—大正・昭和初期の新メディア」
三之瀬御本陣芸術文化館 企画展	三之瀬御本陣 芸術文化館 3,738人	年間	「躍動するかたち—一人・もの・風景—」, 「SUDA Red 須田国太郎の赤—須田国太郎と赤を巧みに使用した画家たち—」, 「須田国太郎と近代風景画の名品」/ 「広島洋画壇の重鎮・岡崎勇次が描いた風景画」, 「須田国太郎 珠玉の名品」, 「須田国太郎と昭和の前衛油彩画家たち」, 「須田国太郎と水墨画—洋画家が描いた水墨画—」/ 「日本画にみる墨の表現」
松濤園 企画展	松濤園 12,101人	年間	「朝鮮通信使と江戸時代の心」/ 「やきものと茶の湯」, 「国書改竄と国交の回復」/ 「釉—うわぐすり—」, 「朝鮮通信使が見た日本の景色」/ 「器に見る水のある景色」, 「朝鮮通信使と来日の影響」/ 「金色に輝く古伊万里—所蔵名品展—」, 「朝鮮通信使の旅路」/ 「萩と伊万里」, 「朝鮮通信使と江戸時代の饗応」/ 「美濃焼」/ 「古伊万里コレクションより 花の彩り」
第17回朝鮮通信使再現行列	三之瀬地区 5,000人	10月20日	地域住民及び各種団体と協働し、朝鮮通信使の行列を再現し、町内をパレードするとともに各種ステージイベントを実施した。呉市が誇る国際交流史を広く市民に紹介するとともに、韓国から高校生の音楽隊等を招き、文化交流の場ともなった。
秋の茶会	松濤園 361人	11月9, 10日	一流のお茶道具を観て、触れながら、抹茶を楽しんでもらうことを目的に、茶碗や硯箱などの名品を実際に用いて来園者をもてなした。
春の梅見茶会	松濤園 411人	2月8, 9日	紅白の梅と松の緑が鮮やかな庭園を活用し、来園者に春の訪れを感じてもらえる茶会を開いた。
蘭島閣ギャラリーコンサート	蘭島閣美術館 1,661人	毎月第3 土曜日	音楽と美術が調和するギャラリー空間で心の癒し、潤いを得ることを目的に、国内外で活躍する一流音楽家を招き、音楽会を開いた。 ※令和2年3月は中止
コンサート講演会	蘭島閣美術館 410人	3回	ギャラリーコンサートの開始前に、クラシックコンサートに対する理解を深めてもらうため、コンサートに関する講演会を開催した。
ミニコンサート	下蒲刈中学校 142人	5月17日	学校に向いて「ミニコンサート」を開催し、子どもたちに音楽に親しむ機会を提供した。
ミュージック&アーツであそぼう	蘭島閣美術館 18人	9月22日	新規事業として、出演者とイラストレーターを講師に招き、子どもたちを対象に音楽を聴いて絵画を描くワークショップを開催し、音楽や絵に親しむを感じてもらう機会を提供した。
ふれあい海岸教室	貝と海藻の家 白崎海岸周辺 28人	7月28日	小中学校の児童生徒を対象に、白崎海岸で講師の指導を受けながら貝や海藻を観察・採集し、海藻の標本作りを行った。
ふれあい昆虫教室	大津泊庭園 昆虫の家 26人	8月4日	小中学校の児童生徒を対象に、大津泊庭園で講師の指導を受けながら昆虫採集を行い、昆虫の家で講師の説明を受け、昆虫の標本作りを行った。
芸術文化普及事業	片山中学校等 3校	年間	絵画作品の無償提供を受け、教育施設を中心に絵画の貸し出しを行い、市民や児童生徒が芸術作品に触れる機会を提供することで、芸術文化の普及を図った。
茶道教室	松籟亭 144人	毎月2回	武家茶である上田宗箇流による茶道教室を開催し、広島県の伝統文化の継承に努めた。

(8) 文化財

指定文化財（文化財保護法による分類）

- 有形文化財 …… 建造物・絵画・彫刻・工芸品・書跡・典籍・古文書その他の有形の文化的所産で、歴史上又は芸術上価値の高いもの及び考古資料
- 無形文化財 …… 演劇・音楽・工芸技術その他の無形の文化的所産で、歴史上又は芸術上価値の高いもの
- 民俗文化財 …… 衣食住・生業・信仰・年中行事等に関する風俗慣習、民俗芸能及びこれらに用いられる衣服・器具・家屋その他の物件で、生活の推移の理解のため欠くことのできないもの
- 記念物 …… 歴史上又は学術上価値の高い遺跡等（史跡）
芸術上又は観賞上価値の高い名勝地（名勝）
学術上価値の高い動物・植物・地質鉱物（それらの存する地域を含む。）（天然記念物）
- 伝統的建造物群 …… 周囲の環境と一体をなして歴史的風致を形成している伝統的な建造物群で価値の高いもの

登録有形文化財

文化財的価値のある建造物を活用しながら保存する制度。建築後50年を経過した建造物が対象

ア 呉市内の指定・登録文化財数

(令和2年4月1日現在)

区 分	国指定	県指定	市指定	国登録	計
有形文化財	8	8	60	12	88
無形文化財			5		5
有形民俗文化財			4		4
無形民俗文化財			1		1
史跡		10	15		25
名勝天然記念物		1			1
名勝			4		4
天然記念物	1	3	24		28
重要伝統的建造物群保存地区	1				1
計	10	22	113	12	157

イ 国・県・市指定文化財

区 分	指定年月日	名 称	所 在 地
国重要文化財	S10. 4. 30	紙本墨書後櫻町天皇宸翰心経百九卷 (自 明和八年 至 文化九年)	
	S10. 4. 30	紙本墨書後櫻町天皇宸翰六字名號 (自 明和八年 至 天明七年)	
	S34. 6. 27	三十二間二方白星兜鉢	広大新開3丁目 (呉港高等学校)
	S40. 5. 29	色々威腹巻 附 総覆輪筋兜鉢 1頭 黒韋威大袖 1双	広大新開3丁目 (呉港高等学校)
	S57. 6. 11	桂濱神社本殿 附 宮殿 3基 棟札 1枚 (文明十二年六月二日)	倉橋町字前宮ノ浦
	H10. 12. 25	旧呉鎮守府司令長官官舎	幸町 (入船山記念館)
	H11. 5. 13	本庄水源地堰堤水道施設	焼山北3丁目
	H17. 7. 22	旧澤原家住宅	長ノ木町
国天然記念物	S6. 2. 20	アビ渡来群游海面	豊浜町
国重要伝統的建造物群保存地区	H6. 7. 4	呉市豊町御手洗伝統的建造物群保存地区	豊町御手洗
県重要文化財	S50. 4. 8	木造観音菩薩立像及び胎内納入品 木造十一面観音立像 1 軀 木造不動明王立像 1 軀 小骨片 1 片 印仏 1,840 枚	安浦町内海北5丁目
	S50. 9. 19	刀 銘 備州三原住貝正近作 天正三年二月日	海岸1丁目
	S60. 3. 14	木造薬師如来立像 附 木造日光・月光菩薩立像 2 軀 木造十二神将立像 12 軀	川尻町久俊2丁目
	S60. 3. 14	木造阿弥陀如来立像	川尻町久俊2丁目

県重要文化財	H3. 4. 22	絹本著色親鸞上人絵伝 附 溜塗鞘管 包紙	1口 4枚	川尻町東3丁目
	H5. 10. 18	木造十一面観音立像		倉橋町字上清水
	H8. 9. 30	住吉神社本殿・瑞垣及び門 附 覆屋 幣殿 棟札	1棟 1棟 3枚	豊町御手洗字住吉町
	H8. 9. 30	恵美須神社本殿・拝殿 附 覆屋 棟札	1棟 2枚	豊町御手洗字蛭子町
県史跡	S15. 2. 23	三ノ瀬朝鮮信使宿館跡		下蒲刈町字三之瀬
	S15. 2. 23	蒲刈島御番所跡		下蒲刈町字三之瀬
	S15. 2. 23	三ノ瀬御本陣跡		下蒲刈町字三之瀬
	S15. 2. 23	御手洗七卿落遺跡		豊町御手洗字蛭子町
	S15. 2. 23	若胡子屋跡		豊町御手洗字天神
	S19. 5. 30	万葉集遺跡長門島松原(桂濱神社境内)		倉橋町字前宮ノ浦
	S26. 4. 6	伝清盛塚		音戸町字鰯浜
	S29. 4. 23	石泉文庫及塾・僧叡之墓		広長浜3丁目
	S48. 3. 28	大浜の社倉		豊浜町大字大浜字牛原
	S63. 12. 26	丸子山城跡		倉橋町城之岸
県名勝天然記念物	S24. 10. 28	二級峽		広町・郷原町
県天然記念物	S12. 5. 28	豊浜のホルトノキ群叢		豊浜町大字豊島字札場口
	S29. 4. 23	大岐神社のムク		豊浜町大字大浜字南立花
	S59. 11. 19	川尻のソテツ		川尻町東3丁目
市有形文化財	S41. 10. 1	広村近世文書		広古新開2丁目(広図書館)
	S41. 10. 1	眞光寺の梵鐘		広大広2丁目
	S41. 10. 1	誓光寺の梵鐘		吉浦中町2丁目
	S43. 10. 1	向日原神社の本殿		押込3丁目
	S44. 10. 1	阿賀村近世文書		阿賀中央6丁目(阿賀市民センター)
	S45. 10. 1	郷原村近世文書		幸町(入船山記念館)
	S47. 3. 31	神田神社の絵馬		阿賀中央1丁目
	S47. 10. 1	武田信宗画像		広大新開3丁目(呉港高等学校)
	S47. 10. 1	頼山陽画像		仁方本町1丁目
	S47. 10. 1	絵巻物「浦島測量之図」		幸町(入船山記念館)
	S47. 10. 1	安芸郡宮原村同町古絵図		幸町(入船山記念館)
	S51. 10. 1	入江神社明神祭お供舟 (引き舟行事の由来)		広長浜2丁目
	S54. 12. 1	石皿		蒲刈町大浦
	S54. 12. 1	石さじ		蒲刈町大浦
	S54. 12. 1	石刃		蒲刈町大浦
	S54. 12. 1	石斧		蒲刈町大浦
	S54. 12. 1	すり石		蒲刈町大浦
	S55. 4. 30	骨蔵器		蒲刈町大浦
	S56. 10. 1	旧呉海軍工廠塔時計		幸町(入船山記念館)
	S57. 7. 1	木造釈迦如来坐像		蒲刈町宮盛字前田
	S57. 7. 1	観音菩薩立像		蒲刈町大浦
	S57. 7. 1	石仏		蒲刈町向
	S57. 10. 1	澤原家近世・近代史料		幸町(入船山記念館)
	S59. 10. 1	三刀家史料(蘭学史料等)		仁方町戸田
	S61. 11. 1	灰仏(観音菩薩立像)		蒲刈町向
	S61. 11. 1	入れ歯		蒲刈町大浦
	S61. 12. 1	善通寺の手水鉢		広三芦2丁目
	S62. 11. 11	倉橋板「孝経外伝」版木 附 収納箱		倉橋町字前宮ノ浦 (倉橋歴史民俗資料館)

市有形文化財	H1. 3. 30	磯神社の舟形石の手水鉢	仁方町戸田
	H3. 3. 30	西福寺五輪塔	安浦町内海北5丁目
	H3. 3. 30	瑞雲寺の当麻曼荼羅	安浦町三津口1丁目
	H3. 3. 30	瑞雲寺の仏涅槃図	安浦町三津口1丁目
	H3. 11. 14	木造金剛力士立像	川尻町久俊2丁目
	H4. 4. 10	木造親鸞聖人座像 附 寄附状 縁起文	3幅 1巻 川尻町東3丁目
	H6. 3. 15	吉田邸	下蒲刈町下島
	H6. 3. 15	留春居	下蒲刈町三之瀬
	H6. 3. 15	旧木上家住宅	下蒲刈町下島
	H6. 12. 8	船宿（旧村井・旧木村・北川家住宅）	豊町御手洗字住吉町
	H7. 1. 27	松井俊卓 住館	安浦町三津口1丁目
	H7. 3. 10	向日原神社の幣殿及び拝殿	押込3丁目
	H7. 3. 31	紙本墨書大般若経 附 経櫃二櫃 「享徳二年癸酉林鐘上旬日」の銘	倉橋町字前宮ノ浦 (倉橋歴史民俗資料館)
	H7. 5. 1	丸本家住宅	下蒲刈町三之瀬
	H9. 4. 25	野路山伊音城 弘法寺岩屋(本堂)	安浦町大字中切
	H9. 4. 25	弘法寺 梵鐘	安浦町大字中切
	H9. 4. 25	野路山伊音城 弘法寺岩屋八十八ヶ所	安浦町大字中切
	H11. 2. 5	満舟寺石垣	豊町御手洗字榎町
	H11. 12. 3	不動明王立像	蒲刈町大浦
	H11. 12. 3	薬師如来坐像	蒲刈町大浦
	H11. 12. 3	持国天・増長天立像	蒲刈町大浦
	H15. 12. 15	伊能忠敬御手洗測量之図	幸町（入船山記念館）
	H16. 2. 26	胡子神社	川尻町小用2丁目
	H16. 3. 15	旧柴屋住宅	豊町御手洗字常盤町
	H20. 3. 24	多賀雄神社の本殿及び祓い殿	苗代町
	H21. 4. 28	盛秋（広村遠景画）	呉市立美術館
	H23. 4. 28	旧金子家住宅	豊町御手洗
	H25. 4. 24	宇津神社棟札	豊町大長
	H27. 4. 24	朝鮮人来朝覚備前御馳走船行烈図	下蒲刈町地内
	H27. 4. 24	亀山八幡神社本殿	安浦町内海北5丁目
H28. 12. 20	旧呉海軍工廠砲煩部火工場機械室 (海上保安大学校煉瓦ホール)	若葉町	
R1. 5. 9	財崎神社本殿（桂濱神社の御旅所）	倉橋町	
市無形文化財	S44. 10. 1	小坪神楽	広小坪1丁目
	S45. 10. 1	仁方の櫛踊り	仁方本町2丁目
	S48. 10. 1	阿賀のお漕船	阿賀南5丁目
	S54. 3. 31	音戸の舟唄	音戸町
	S54. 3. 31	音戸清盛祭	音戸町
市有形民俗文化財	S61. 11. 1	遍路装束	蒲刈町向
	S61. 11. 1	盃状穴	蒲刈町向
	H15. 12. 15	木造農船 大長丸	豊町大長
	H17. 3. 14	巖島神社管絃祭御座船	倉橋町字前宮ノ浦
市無形民俗文化財	H13. 3. 23	堀越祇園社祇園祭	川尻町東3丁目
市史跡	S41. 10. 1	入船山及び旧長官官舎	幸町（入船山記念館）
	S41. 10. 1	広邑新墾碑	広古新開2丁目(広市民センター)
	S41. 10. 1	長渠の碑	宮原4丁目(宮原小学校)
	S44. 10. 1	道標	広横路3丁目
	S49. 2. 1	岩樋水門跡	広名田2丁目
	S51. 10. 1	宇都宮黙霖翁誕生の地	広長浜3丁目
	S51. 10. 1	宇都宮黙霖翁終焉の地	長ノ木町
	S54. 10. 1	黒瀬街道の常夜燈	広町・郷原町

市史跡	S54. 12. 1	峠古墳	蒲刈町宮盛
	S55. 10. 1	二河（上・下）井手跡	大字荘山田村（二河峡公園）
	S62. 8. 19	宝積寺五輪塔群	川尻町原山 1 丁目
	H1. 3. 20	岩屋古墳	倉橋町鹿老渡
	H1. 6. 5	薫風塚	川尻町久筋 1 丁目
	H15. 8. 21	大須和城	川尻町森 4 丁目
	H17. 3. 18	元標（行程標的）	広本町 3 丁目
市名勝	S40. 10. 1	二河峡	大字荘山田村（二河峡公園）
	S42. 10. 1	白糸の滝	広町
	S54. 10. 1	深山の滝	焼山町
	S55. 10. 1	岩山	郷原町
市天然記念物	S40. 10. 1	郷原のブチサンショウウオ	郷原町大積川上流
	S40. 10. 1	八岩華神社のクスノキ	仁方西神町
	S40. 10. 1	新堂平神社のシイノキ	郷原町
	S40. 10. 1	田中八幡神社のフジノキ	天応宮町
	S41. 10. 1	磯神社のウバメガシの群叢	仁方町戸田
	S42. 10. 1	新堂平神社の社叢	郷原町
	S42. 10. 1	田中八幡神社の社叢	天応宮町
	S43. 10. 1	高尾神社のフジノキ	焼山中央 2 丁目
	S43. 10. 1	吉浦八幡神社の社叢	吉浦西城町
	S45. 10. 1	神田神社の社叢	阿賀中央 1 丁目
	S47. 3. 31	広青年教育センターの蘇鉄	広古新開 2 丁目（広市民センター）
	S50. 10. 1	冠崎のヤマモモ	阿賀南 9 丁目
	S53. 10. 1	銭神岩	郷原町
	S58. 10. 1	白糸の滝の溶結凝灰岩	広町
	S58. 10. 1	阿賀のサルスベリ	阿賀中央 1 丁目
	H7. 3. 10	郷原町のエノキ	郷原町
	H8. 2. 20	広小坪の褶曲と断層	広小坪 1 丁目
	H9. 4. 25	黒地の浜 地層（紅柱石）	安浦町三津口 6 丁目
	H9. 4. 25	市原観音堂 菩提樹	安浦町大字中畑字市原
	H9. 4. 25	朶平神社の山桃	安浦町大字赤向坂字上ノ前
	H9. 7. 3	野呂山岩海	川尻町板休（野呂山地区）
	H13. 3. 23	楠の大木	川尻町森 1 丁目
	H23. 4. 28	宇津神社のホルトノキ	豊町大長
R1. 5. 9	多賀雄神社の社叢	苗代町	

ウ 登録有形文化財

区 分	登録年月日	名 称	所 在 地
国登録有形文化財	H9. 5. 7	呉市入船山記念館休憩所 （旧東郷家住宅離れ）	幸町（入船山記念館）
	H9. 11. 5	観瀾閣	下蒲刈町三之瀬
	H9. 11. 5	松籟亭	下蒲刈町下島
	H10. 10. 9	呉市水道局宮原浄水場低区配水池	青山町
	H10. 10. 9	呉市水道局平原浄水場低区配水池	平原町
	H10. 10. 9	呉市水道局二河水源地取入口	大字荘山田村（二河峡公園）
	H15. 4. 8	飛弾家住宅主屋	豊町大長
	H15. 4. 8	飛弾家住宅離れ	豊町大長
	H15. 4. 8	飛弾家住宅蔵門	豊町大長
	H15. 4. 8	飛弾家住宅蔵	豊町大長
	H15. 4. 8	飛弾家住宅観音堂	豊町大長
	H23. 10. 28	呉市入船山記念館旧高鳥砲台火薬庫	幸町

エ 呉市外にある呉市所有の文化財

区 分	登録年月日	名 称	所 在 地
国登録有形文化財	H11. 7. 8	呉市水道局三永水源地堰堤	東広島市西条町下三永

4 スポーツ

(1) 主な活動（令和元年度実施状況）

○呉市民体育大会（平成 31 年 4 月 29 日ほか、参加人員約 5,000 人）

＜種目＞ 陸上競技，軟式野球，サッカー，バスケットボール，卓球，水泳，
ハンドボール，テニス，ゴルフ，バドミントン，バレーボール，ボウリング，
ソフトテニス，ソフトボール，アーチェリー，グラウンド・ゴルフ，柔道，
剣道，弓道，射撃，エスキーテニス

○第 66 回呉市体育祭（令和元年 10 月 27 日ほか、参加人員約 2,500 人）

＜種目＞ バスケットボール，卓球，バドミントン，剣道，弓道，バレーボール，
ソフトバレーボール，ハンドボール，ゴルフ，陸上競技，ソフトテニス，
ソフトボール，軟式野球，テニス，柔道，ボウリング（プレ競技），綱引き，
グラウンド・ゴルフ

○ファミリー健康体力測定会（令和 2 年 2 月 1 日 下蒲刈小学校体育館，参加人員 42 人）

＜種目＞ 運動適正テスト，新体力テスト

○第 71 回ロードレース“くれ”（令和元年 12 月 15 日 仁方中学校周辺，参加人員 492 人）

○地区別体育行事実施状況

（単位：件）

区 別	総 数	仁 方	広 原	郷 原	阿 賀	警 固 屋	宮 原	中 央 中	中 央 西	中 央 東	吉 浦	天 応	昭 和	下 蒲 刈	川 尻	音 戸	倉 橋	安 浦	蒲 刈	豊 浜	豊 豊
総 数	190	21	18	5	7	4	8	5	31	5	9	4	17	0	3	15	18	2	6	8	4
ソフトボール	16	1	2	1	1	1	1		1		1	1	1		1		1		1	1	1
卓球	10		1		2	1		1	1	1			1			1	0				1
バレーボール	7		1					1	1				1			1	2				
ソフトバレーボール	15	1	1		1		2	1	1		1		1			1	2			2	1
軟式野球	1												1								
柔道・剣道	4		2							1			1								
運動会	7	1			1		1		1		1		1								1
ロードレース・マラソン等	18	1	1	2	1	1	1	1	1	1	1	1	1		1	1	2	1			
ソフトテニス	6		2							1			1			2					
バドミントン	5		1	1									1			2					
ゲートボール	0																				
グラウンド・ゴルフ	26		2	1	1			1	3	1			2		1	2	5	1	1	4	1
講習会	41	15	1						22		2						1				
その他	34	2	4			1	3				3	2	5			5	5		4		

○スポーツ少年団 (令和元年度登録)

登録団数	団員数		指導者数
71 団	男子	1,003 人	288 人
	女子	398 人	50 人
	計	1,401 人	338 人



令和元年度開催行事名	日 程	参加団数	参加人員
第7回呉市スポーツ少年団交歓ソフトボール大会	5月18日	9 団	130 人
第43回呉市スポーツ少年団大会	5月12日	39 団	750 人
呉市スポーツ少年団リーダー研修会	6月8,9日	10 団	31 人
第25回呉市スポーツ少年団交歓ソフトテニス大会	6月22日	6 団	73 人
第35回呉市スポーツ少年団交歓軟式野球大会	8月17,18日	11 団	174 人
第37回呉市スポーツ少年団交歓空手道大会	9月22日	13 団	207 人
呉市スポーツ少年団体力テスト会	10月19日	31 団	423 人
第42回呉市スポーツ少年団交歓バレーボール大会	11月23日	7 団	98 人
第43回呉市スポーツ少年団交歓剣道大会	2月9日	9 団	141 人
総 数		135 団	2,027 人

(2) 指定管理者によるスポーツ振興

ア 公益財団法人呉市体育振興財団 (体育施設 (18 施設) 指定管理者)

令和元年度開催行事名	日 程	参加人員
第35回呉市女性ソフトテニス大会	5月11日	24 人
第35回呉市女性卓球大会	6月11日	129 人
第35回呉市学童選手権水泳競技大会	7月30日	145 人
第24回呉市小学生ソフトボール大会	9月8日	448 人
第20回呉市グラウンド・ゴルフ大会	10月4日	280 人
第23回呉市近郊ソフトバレーボール大会	5月27日	568 人
第35回呉市女性バドミントン大会	10月23日	28 人
第17回呉市シニア卓球大会	12月4日	205 人
第14回呉市小学生ミニバスケットボール交流会	1月19日	288 人
総 数		2,115 人

イ 一般財団法人倉橋まちづくり公社 (倉橋地区体育施設指定管理者)

令和元年度開催行事名	実施回数	延べ参加人数
幼児・学童スイミング教室	484 回	8,219 人
選手育成教室	231 回	2,311 人
成人教室	88 回	290 人
夏休み子ども短期スイミング教室	8 回	288 人
健康中学生スイミング	88 回	579 人
総 数	899 回	11,687 人

ウ 株式会社県民の浜蒲刈（蒲刈B&G海洋センター指定管理者）

令和元年度開催行事名	実施時期	延べ参加人数
シーカヤック・SUP	通 年	821 人
修学旅行（カッター体験）	5月～ 6月 9月～11月	4,835 人
小学校体験学習（カッター体験）	通 年	139 人
水中ウオーキング教室	8月	0 人

エ 特定非営利活動法人昭和地区まちづくり協議会（昭和地区体育施設指定管理者）

令和元年度開催行事名（講座）	実施回数	延べ参加人数
テニス（初心者）	32 回	224 人
テニス（中級者）	32 回	176 人
エスキーテニス	80 回	2,480 人
バドミントン	80 回	1,520 人
卓球	88 回	2,926 人
総 数	312 回	7,326 人

(3) スポーツ施設

○ 施設概要

名 称 所 在 地 竣 工	施 設 概 要	付 属 施 設
呉市二河野球場 (鶴岡一人記念球場) 二河町地内 昭和26年10月27日 (平成4年12月20日改築)	グラウンド 13,165㎡ 中堅 122m 両翼 97.5m バックネット～本塁 20m	スコアボード 鉄骨造 3階建磁気反転式表示, 夜間照明設備(3段階切替点灯方式), スピードガン, ダッグアウト, ブルペン, 会議室, 事務室, 本部席, 記者室, 放送室, 役員室, 審判控室, 医務室, 選手控室, 更衣室, テレビ放送室, シャワー室, 車椅子席(8席), 身体障害者用トイレ等
呉市二河公園多目的グラウンド 二河町地内 多目的グラウンド 平成22年3月29日 多目的広場 平成31年2月28日 (日本製鉄アクアパークの一部)	多目的グラウンド ランニングコース 2コース 1周約380m ウォーキングコース 1周約400m 多目的広場 人工芝舗装1, 056㎡	多目的グラウンド 夜間照明設備, 可動式間仕切りネット等 多目的広場 夜間照明(4基), 防球ネット, 観覧席等
呉市バレーボール場 二河町地内 昭和59年3月20日(旧 昭和26年10月17日)	クレーコート 3面 バレーボール・テニス兼用	
呉市テニス場 西中央5丁目地内 昭和26年10月27日	クレーコート 8面 コート面積 5,470㎡	本部席, 観覧席, 更衣室等
呉市昭和テニス場 焼山町地内 平成元年3月12日	全天候コート 2面 クレーコート 3面	夜間照明設備(全天候コート, クレーコート), パーゴラ
呉市警固屋テニス場 警固屋2丁目地内 平成4年3月19日	クレーコート 2面	
呉市倉橋テニス場 倉橋町字宮の浦地内 平成9年4月(旧 昭和57年4月)	グリーンサンドコート 2面	夜間照明設備, 駐車場(体育館・プールと兼用)
呉市弓道場(近的) 二河町2番1号 昭和59年3月5日(旧 昭和42年3月31日)	射場 和弓 6人立ち 90.72㎡ 洋弓 2人立ち 21.50㎡ 的場 和弓 34.02㎡, 洋弓 10.00㎡ 射距離 和弓 28m, 洋弓 30m	夜間照明設備, 審判席, 選手控室, 更衣室, 管理室, 倉庫, 身体障害者用トイレ等
呉市弓道場(遠的) 二河町地内 平成3年7月31日	射場 和弓 6人立ち 114.75㎡ 洋弓 2人立ち 31.50㎡ 的場 和弓 54.00㎡, 洋弓 3.75㎡ 射距離 和弓 60m, 洋弓 70m	夜間照明設備, 審判席, 選手控室, 更衣室, 管理室, 倉庫, 身体障害者用トイレ等
呉市川尻グラウンド 川尻町東2丁目地内 平成17年10月19日(供用開始10月24日)	グラウンド 11,000㎡(100m×110m) ソフトボール 4面 軟式野球 2面 サッカー 1面	夜間照明設備, 防球ネット(高さ10m), 倉庫, 駐車場, 駐輪場, 多目的トイレ等
呉市渡子多目的グラウンド 音戸町渡子1丁目地内 平成24年10月	多目的グラウンド ソフトボール 1面	倉庫, 駐車場等
呉市倉橋グラウンド 倉橋町字石林地内 昭和56年10月	多目的グラウンド ソフトボール 4面, サッカー 1面	夜間照明設備, 管理室, 倉庫, 駐車場等
呉市蒲刈グラウンド 蒲刈町田戸地内 昭和54年4月	多目的グラウンド ソフトボール 1面	夜間照明設備
呉市豊浜グラウンド 豊浜町大字大浜地内 平成5年8月	多目的グラウンド ソフトボール 1面	夜間照明設備, 管理棟等
呉市体育館 (IHIアリーナ呉) 中央4丁目1番1号 昭和39年4月25日(平成4年4月19日改修) (平成30年9月21日改修)	競技場(メインコート) 1,681㎡(41m×41m) サブコート 276㎡(25.1m×11m) ステージ 158㎡(25.2m×6.2m)	会議室, 事務室, 医務室, 管理人室, 器具倉庫, 放送室, シャワー室, 更衣室, ステージ控室, 機械室, ギャラリー, 管理棟, 倉庫棟, 身体障害者用トイレ, 冷暖房設備等

名 所 在 地 称 地 工	施 設 概 要	付 属 施 設
呉市大空山体育館 広町字紅鶴岩20025番地 昭和58年3月20日	アリーナ 338㎡(26m×13m) バスケットボール 1面, 卓球 バレーボール 1面, バドミントン 1面	用具室等
呉市昭和体育館 焼山中央2丁目8番12号 昭和62年3月16日	アリーナ 873.6㎡(33.6m×26m) バスケットボール 1面, 卓球, 剣道 バレーボール 2面, バドミントン 4面 エスキーツーニス 6面	ミーティングルーム, 2階ギャラリー, 更衣室 (ロッカー), シャワー室, 器具倉庫, 身体障害者 用トイレ等
呉市警固屋体育館 警固屋2丁目222番地 平成2年3月25日	アリーナ 900㎡(36m×25m) バスケットボール 1面, 卓球, 剣道 バレーボール 2面, バドミントン 4面	ミーティングルーム, 2階ギャラリー, 片側観覧 席(272席), 更衣室(ロッカー), シャワー室, 器 具倉庫, 身体障害者用トイレ等
呉市総合体育館 (シンシヨークアアリーナ) 広大新開1丁目7番1号 平成15年2月6日	メインアリーナ(43m×57m, 天井高15.8m) サブアリーナ(31m×20m, 天井高15.1m) 武道場(36m×20m, 天井高4.5m) トレーニングルーム 約200㎡	ミーティングルーム(最大180人収容, 6分割可 能), 冷暖房設備, 照明設備, 移動式電光得点 板, 太陽光発電設備, 管理事務室, 医務室, 器具 庫, 調整室, ロビー・ラウンジ, 更衣室(シャ ワー設備), 控室, EV, 多目的トイレ(オストメ イト対応)
呉市倉橋体育館 倉橋町字ゴクラク539番地の1 平成2年4月	アリーナ 1,462㎡(43m×34m) バレーボール 3面, バドミントン 6面, テニス 2面	会議室, 観覧席(493席), 更衣室, シャワー, ス テージ, 駐車場(くらはし温水プールと兼用)
呉市安浦体育館 (アリーナかもめ) 安浦町中央4丁目3番2号 平成7年4月	アリーナ 1,620㎡(45m×36m) バレーボール 3面, テニス 2面 バドミントン 10面 バスケットボール 2面	観客席(225席), 更衣室(シャワー, ロッカー), 音響室, 倉庫, 駐車場(安浦まちづくりセンター と兼用)
呉市スポーツ会館 (鶴岡一人記念スポーツ会館) 二河町1番8号 昭和59年3月30日 (旧 昭和43年7月13日)	アリーナ 770㎡(35m×22m) 宿泊施設 13室 28.5㎡/室	トレーニング室(2階, 3階), 談話室, 資料室 (展示室), 食堂, 浴室, 事務室, 更衣室, シャ ワー室, エレベーター, 身体障害者用トイレ等
呉市二河屋内練習場 二河町2番3号 昭和59年1月31日	競技場 アンツーカー舗装 2,025㎡(45m×45m) 投球練習場 3人立ち 216㎡(24m×9m)	夜間照明設備(競技場, 投球練習場), 集会室, 事 務室, 更衣室等
呉市営プール (日本製鉄アクアパーク) 二河町地内 平成31年2月28日	メインプール (25mプール, ステンレス製) 4コース 水深1.35m 4コース 水深0.5~1.35m(可動床設置) 入退水用スロープ ※(公財)日本水泳連盟公認プール 健康づくりプール(20mプール, ステンレス製) 3コース程度(7.5m) 水深1.0m 入退水用スロープ 子どもプール 円形プール(470㎡), 噴水プール(420㎡) 幼児プール(210㎡) わんぱくスライダー, 巨大バケツ	事務室, 更衣室, 障害者用個別更衣室, 多目的トイレ, 会議室, 観覧席(279席) トレーニング室, 放送室, 医務室, 採暖室, 監視員室, 日よけ施設, せせらぎひろば, スポーツパーク, 駐車場, 駐輪場等
呉市下蒲刈プール 下蒲刈町下島3400番地の4 平成14年3月11日	プール(ステンレス製) (25m×13m) 水深0.7~1.3m (12.5m×6m) 水深0.6m	管理室, 談話室, 倉庫, 更衣室, シャワー室, 身 体障害者用トイレ等
呉市川尻東プール 川尻町東1丁目16番地内 昭和49年8月3日	大プール(25m×8コース) 水深1~1.2m 小プール(10m×5m) 水深0.45m	管理室, 更衣室, シャワー, 機械室等
呉市音戸プール 音戸町南隠渡1丁目地内 昭和45年5月	大プール(25m×16m) 水深1.1~1.3m 小プール(16m×9m) 水深0.7m 管理棟 179.1㎡	管理室, 倉庫, 更衣室, シャワー室等
呉市豊プール 豊町大長字鳥越6233番地の1 昭和60年	大プール(25m×6コース) 水深1.1~1.3m 小プール(7m×4m) 水深0.7m	倉庫, 更衣室等

名 所 在 地 称 地 工	施 設 概 要	付 属 施 設
呉市営温水プール 広古新開2丁目1番6号 昭和55年12月20日	プール(FRP製) 6コース 水深 1.2～1.4m 2コース 水深 0.4～0.6m プール面積 726㎡ (33m×22m) プール水面積 425㎡ (25m×17m)	ソーラー設備 (太陽熱集熱板 319枚、蓄熱タンク 15,000ℓ) 会議室、ギャラリー、事務室、指導員室、医務室、トレーニング室、更衣室、シャワー室、採暖室、身体障害者用トイレ等
呉市川尻温水プール (かわせみプール) 川尻町久俊1丁目1番10号 平成9年3月30日	プール(ステンレス製) 4コース 水深 1.2～1.3m 2コース 水深 0.8～0.9m プール水面積 312.5㎡ (25m×12.5m)	事務所、会議室、機械室、エアロビクススタジオ、ギャラリースタンド、採暖室、シャワー室、更衣室、身体障害者用トイレ等
呉市くらはし温水プール (ウイングくらはし) 倉橋町字ゴクラク550番地 平成15年3月	25mプール(5コース) 水深0～1.5m 幼児プール 水深0～0.5m ワールプール 水深0.8m リラクゼーションプール 水深1.1m	採暖室、更衣室、シャワー、トレーニングルーム、ギャラリー、駐車場(倉橋体育館と兼用)
呉市安浦武道館 安浦町中央4丁目3番1号 昭和60年4月	武道場 375㎡	更衣室、倉庫、駐車場(安浦まちづくりセンターと兼用)
呉市大浦崎スポーツセンター (マリンふれあいの里) 音戸町波多見6丁目地内 昭和63年3月(会館)	体育館 アリーナ36m×28m 会館 517.50㎡ キャンプ場、グラウンド 5,600㎡ テニスコート 砂入り人工芝コート 3面 ゲートボール場 800㎡ コート 2面 野外ステージ	大広間、研修室、浴室、夜間照明設備(グラウンド、テニスコート)、駐車場
呉市蒲刈B&G海洋センター 蒲刈町大浦8160番地 昭和59年	体育館 アリーナ 726.15㎡ バレーボール 2面 ソフトバレーボール 2面 バスケットボール 1面 プール 25m×13m(6コース) 水深1.1～1.2m 6m×10m 水深0.5～0.6m	トレーニングルーム、研修室、艇庫
呉市豊スポーツセンター 豊町沖友字下原1131番地 体育館：旧昭和56年 ニューススポーツ館：旧昭和59年	体育館 アリーナ390㎡(26m×15m) バレーボール 1面、バドミントン 2面 ミニバスケットボール 1面 ニューススポーツ館 グラウンド	体育館 更衣室、シャワー室 ニューススポーツ館 管理室、倉庫 グラウンド 夜間照明設備
呉市総合スポーツセンター (ミツヨ スポーツパーク郷原) 郷原町字ワラヒノ山地内 平成元年3月 (旧マツダ健保スポーツセンター)	陸上競技場 20,800㎡ (サッカー場併用) 全天候400mトラック 8レーン、 天然芝フィールド ※日本陸上競技連盟第3種公認陸上競技場 多目的グラウンド 22,500㎡ サッカー 1面 テニスコート 7,760㎡ 砂入り人工芝コート 10面 練習用コート(半面) 野球場 13,400㎡ 黒土混合土グラウンド 中堅 122m、両翼 98m 弓道場 880㎡ 近的6人立ち、遠的3人立ち	陸上競技場 写真判定棟、写真判定室、会議室、放送室、医務室、更衣室、シャワー室、器具庫、夜間照明設備、スタンド1,023席、芝スタンド、倉庫 多目的グラウンド 夜間照明設備 テニスコート 夜間照明設備、倉庫 野球場 スコアボード、ダッグアウト、本部席、倉庫、夜間照明設備、芝スタンド 弓道場 審判席、更衣室、控室、巻藁練習場、夜間照明設備 管理棟 会議室、更衣室、シャワー室等 駐車場

○体育施設利用状況（令和元年度）

区 分	件 数	人 数	区 分	件 数	人 数
二河野球場	298	33,903	市営プール	—	90,452
二河公園多目的グラウンド	1,154	37,670	下蒲刈プール	—	750
バレーボール場	1,443	13,617	川尻東プール	—	1,678
テニス場	4,129	48,879	音戸プール	—	4,528
昭和テニス場	3,211	20,751	豊プール	—	1,130
警固屋テニス場	282	976	市営温水プール	—	52,079
倉橋テニス場	272	1,614	川尻温水プール	—	29,589
弓道場(近・遠的)	1,826	24,418	くらはし温水プール	—	45,001
川尻グラウンド	269	18,292	大浦崎スポーツセンター	4,555	67,708
渡子多目的グラウンド	105	2,678	体育館	1,242	18,427
倉橋グラウンド	56	1,904	会館	97	6,219
蒲刈グラウンド	75	1,360	キャンプ場	1,879	12,119
豊浜グラウンド	12	52	グラウンド	285	12,449
市体育館	4,754	127,098	テニスコート	1,051	13,494
主競技場	2,673	83,487	ゲートボール場	1	5,000
サブコート	1,253	22,296	蒲刈B&G海洋センター	1,070	12,964
その他	828	21,315	体育館	292	3,742
大空山体育館	353	3,015	プール	—	1,595
昭和体育館	2,900	45,078	艇庫	778	7,357
警固屋体育館	1,316	22,909	豊スポーツセンター	77	1,412
オークアリーナ	7,449	288,601	体育館	60	731
メインアリーナ	2,720	109,055	ニュースポーツ館	10	53
サブアリーナ	1,598	59,096	グラウンド	7	628
武道場	1,833	45,401	総合スポーツセンター	7,639	134,789
ミーティングルーム	1,275	39,111	陸上競技場	1,466	43,699
トレーニングルーム	—	34,145	多目的グラウンド	308	33,575
ロビー	23	1,793	テニスコート	4,483	37,802
倉橋体育館	775	17,070	野球場	227	14,466
安浦体育館	1,187	22,249	弓道場	957	1,670
スポーツ会館	1,667	70,620	会議室等	198	3,577
宿泊施設等	111	3,243	入船山公園多目的広場	1,359	85,044
体育館	1,556	30,007	仁方運動広場	248	4,943
トレーニング室	—	37,370	吉浦運動場	340	15,650
二河屋内練習場	914	15,006	焼山公園多目的広場	708	33,653
安浦武道館	479	7,939	警固屋公園多目的広場	893	19,321
			広公園多目的広場	487	32,348
			虹村公園多目的広場	2,428	61,860
			虹村公園野球場	269	14,438

○小・中学校運動場夜間照明施設利用状況（令和元年度）

区 分	件 数	設置年度	区 分	件 数	設置年度
警固屋中学校	6	昭和53年	旧昭和東小学校	115	平成4年
阿賀中学校	11	昭和54年	蒲刈小・蒲刈中学校	28	昭和53年
呉中央中学校	38	昭和54年	安浦中学校	96	昭和58年
仁方中学校	7	昭和55年	安登小学校	0	昭和58年
宮原中学校	17	昭和56年	旧三津口小学校	0	昭和57年
昭和中学校	63	昭和56年	旧豊小学校	54	平成15年
横路中学校	51	昭和57年	豊浜中学校	5	平成2年
郷原中学校	0	昭和60年	川尻中学校	71	平成8年
			合 計	562	

Ⅲ 学校教育

1 学校設置状況等

(1) 学校施設一覧

ア 小学校

学 校 名	保 有 教 室 数 (室)				校 地 面 積 (㎡)				建 校		
	普通教室		特別 教室	計	総面積		運動場		鉄筋	木造	その他
	現保有	他転用			総面積	1人当たり	面積	1人当たり			
1 仁 方	13	0	11	24	12,505	44.0	6,902	24.3	3,832		134
2 広 南	8	0	7	15	14,728	127.0	4,604	39.7	1,891		27
3 白 岳	23	0	11	34	18,942	27.5	13,545	19.7	4,639	33	19
4 広	21	0	8	29	14,430	23.3	6,259	10.1	4,194		8
5 三坂地	15	0	9	24	19,304	49.9	9,808	25.3	2,863	53	11
6 郷 原	13	0	6	19	12,013	39.6	6,963	23.0	2,884		128
7 横 路	28	0	8	36	9,196	11.5	3,127	3.9	3,790		50
8 阿 賀	21	0	9	30	13,924	24.6	6,689	11.8	5,552		
9 原	8	0	13	21	10,592	84.7	5,755	46.0	2,578		18
10 警 固 屋	7	0	5	12	4,681	40.4	1,803	15.5	2,020		
11 坪 内	7	0	8	15	6,748	40.4	3,498	20.9	2,823		4
12 宮 原	9	0	9	18	8,136	63.1	4,564	35.4	3,522		10
13 和 庄	12	0	8	20	10,357	40.0	5,252	20.3	3,458	17	
14 本 通	8	0	10	18	11,273	60.3	6,632	35.5	3,045		87
15 長 迫	8	0	10	18	8,132	62.1	3,637	27.8	2,699		10
16 明 立	12	0	7	19	7,427	27.6	3,600	13.4	2,694		
17 荘 山 田	18	0	8	26	8,860	18.6	4,185	8.8	3,075		
18 呉 中 央	22	0	11	33	5,966	9.7	3,657	6.0	4,611		
19 両 城	8	0	7	15	8,879	73.4	3,247	26.8	3,067		20
20 港 町	9	0	7	16	6,766	30.9	3,011	13.7	3,353		6
21 吉 浦	13	0	10	23	9,854	32.6	4,924	16.3	3,813	4	
22 天 応	8	0	8	16	17,454	93.3	10,612	56.7	3,038		33
23 昭 和 西	15	0	9	24	14,567	36.7	8,374	21.1	3,197		
24 昭和中 央	19	0	15	34	23,679	46.5	12,801	25.1	3,608		
25 昭 和 南	8	0	7	15	21,681	117.2	11,217	60.6	2,701		
26 昭 和 北	23	0	10	33	20,335	30.8	8,865	13.4	3,687		
27 川 尻	14	0	8	22	10,770	33.3	4,038	12.5	6,300		95
28 音 戸	8	0	9	17	11,244	106.1	6,920	65.3	2,470		
29 波 多 見	8	0	10	18	13,338	65.4	7,107	34.8	3,489		
30 明 徳	7	0	6	13	7,792	119.9	3,584	55.1	1,449		51
31 倉 橋	8	0	6	14	7,373	78.4	3,021	32.1	1,424		24
32 蒲 刈	7	0	6	13	8,639	169.4	6,236	122.3	1,550		94
33 安 浦	14	0	7	21	9,422	30.9	4,276	14.0	2,659		111
34 安 登	8	0	8	16	4,758	41.7	2,150	18.9	2,491		
35 豊	6	0	8	14	22,304	506.9	12,215	277.6	2,244		
- 延 崎		3	2	5	5,951	0.0	3,381	0.0	726		
- 情 島		2	2	4	1,051	0.0	508	0.0			229
合 計	436	5	303	744	423,071	41.1	216,967	21.0	111,436	107	1,169

(令和2年5月1日現在)

物 面 積 (㎡)							プ ール (m)		生徒数 (人)	学級数 (学級)
舎		講 堂 兼 体 育 館					構造	規 格		
計	1人当たり	鉄筋	木造	鉄骨	計	1人当たり				
3,966	14.0	934			934	3.3	コンクリート	13×25, 6×13	284	13
1,918	16.5			420	420	3.6	コンクリート	10×25, 3.5×10	116	8
4,691	6.8			1,000	1,000	1.5	コンクリート	15×25, 7.5×10	688	23
4,202	6.8			800	800	1.3	コンクリート	16×25, 5.5×10	619	21
2,927	7.6			760	760	2.0	コンクリート	13×25, 5×10	387	15
3,012	9.9	1,093			1,093	3.6	コンクリート	10×25	303	13
3,840	4.8			800	800	1.0	コンクリート	13×25	800	28
5,552	9.8	1,106			1,106	2.0	ステンレス	13×25, 13×8	567	21
2,596	20.8	1,007			1,007	8.1	コンクリート	9×25, 9×9	125	8
2,020	17.4	535			535	4.6	鋼 板	8.2×25	116	7
2,827	16.9			699	699	4.2	コンクリート	10×25	167	7
3,532	27.4	850			850	6.6	コンクリート	9×25, 9×6	129	9
3,475	13.4			720	720	2.8	コンクリート	10×25	259	12
3,132	16.7	814			814	4.4	コンクリート	13×25	187	8
2,709	20.7	690			690	5.3	鋼 板	10×25	131	8
2,694	10.0	918			918	3.4	コンクリート	10×25	269	12
3,075	6.4			560	560	1.2	鋼 板	10×25	477	18
4,611	7.5	1,209			1,209	2.0	アルミ	10×25, 5×10	614	22
3,087	25.5	615			615	5.1	コンクリート	9×25	121	8
3,359	15.3	788			788	3.6	鋼 板	8.2×25	219	9
3,817	12.6	1,053			1,053	3.5	コンクリート	10×25, 9×3	302	13
3,071	16.4			601	601	3.2	コンクリート	13×25, 9×6	187	8
3,197	8.1	1,027			1,027	2.6	鋼 板	10×25	397	15
3,608	7.1	1,207			1,207	2.4	コンクリート	9×25, 9×9	509	19
2,701	14.6			602	602	3.3	鋼 板	10×25, 10×6	185	8
3,687	5.6			669	669	1.0	コンクリート	10×25	661	23
6,395	19.8	995			995	3.1			323	14
2,470	23.3	29		692	721	6.8			106	8
3,489	17.1	730			730	3.6	強化プラスチック	15×25, 15×5	204	8
1,500	23.1	486			486	7.5	コンクリート	11×25	65	7
1,448	15.4	610			610	6.5			94	8
1,644	32.2			358	358	7.0			51	7
2,770	9.1	808			808	2.6	コンクリート	12.5×25, 5×6.3	305	14
2,491	21.9	916			916	8.0	コンクリート	9×25, 3×3×3.14(円形)	114	8
2,244	51.0	1,187			1,187	27.0			44	6
726	0.0	364			364	0.0	コンクリート	9×25	休校中(H13～)	
229	0.0				0	0.0			休校中(H2～)	
112,712	11.0	19,971	0	8,681	28,652	2.8			10,125	436

イ 中学校

学 校 名	保 有 教 室 数 (室)				校 地 面 積 (㎡)				建 校			
	普通教室		特別 教室	計	総 面 積		運 動 場		鉄筋	木造	その他	
	現保有	他転用			総面積	1人当たり	面積	1人当たり				
1	仁 方	7	0	14	21	20,288	153.7	13,358	101.2	3,269		106
2	広 南	3	0	13	16	11,370	214.5	7,622	143.8	2,697		49
3	白 岳	14	0	16	30	18,588	45.0	9,529	23.1	3,969		
4	広 中 央	15	0	18	33	22,864	48.8	11,755	25.1	4,961		
5	郷 原	7	0	9	16	13,775	76.5	8,766	48.7	2,302		2
6	横 路	14	0	14	28	19,554	50.9	9,737	25.4	3,685		
7	阿 賀	11	0	16	27	25,554	97.5	13,805	52.7	3,629	86	5
8	警 固 屋	5	0	17	22	13,799	320.9	7,553	175.7	3,273		
9	宮 原	8	0	14	22	25,575	196.7	9,828	75.6	3,251		
10	和 庄	9	0	13	22	14,339	61.0	5,863	24.9	4,984		
11	東 畑	8	0	14	22	14,354	88.6	3,162	19.5	3,528		
12	片 山	7	0	15	22	9,184	51.3	5,109	28.5	3,306		
13	呉 中 央	12	0	19	31	13,379	45.8	6,222	21.3	4,281		
14	両 城	8	0	14	22	13,411	92.5	6,100	42.1	3,653		
15	吉 浦	8	0	16	24	18,694	129.8	8,071	56.0	3,785		27
16	天 応	5	0	17	22	12,592	151.7	6,416	77.3	2,196		
17	昭 和	15	0	20	35	19,811	49.0	8,961	22.2	4,458		35
18	昭 和 北	17	0	16	33	27,634	50.8	14,925	27.4	4,136		32
19	川 尻	6	0	14	20	19,445	115.1	11,805	69.9	4,908		160
20	音 戸	8	0	12	20	56,841	357.5	22,475	141.4	2,634		290
21	明 徳	3	0	13	16	27,167	617.4	10,922	248.2	2,864		116
22	倉 橋	4	0	9	13	6,097	129.7	2,498	53.1	1,524		162
23	蒲 刈	4	0	8	12	6,599	227.6	3,408	117.5	1,459		98
24	安 浦	8	0	16	24	23,807	115.0	18,228	88.1	5,081		
25	豊 浜	5	0	12	17	11,349	436.5	5,538	213.0	2,754	37	
-	大 冠		5	8	13	8,221	0.0	3,790	0.0	2,289		108
-	音 戸 西		3	10	13	9,753	0.0	5,605	0.0	1,672		448
合 計		211	8	377	596	484,044	94.4	241,051	46.9	90,548	123	1,638

ウ 高等学校

学 校 名	保 有 教 室 数 (室)				校 地 面 積 (㎡)				建 校			
	普通教室		特別 教室	計	総 面 積		運 動 場		鉄筋	木造	その他	
	現保有	他転用			総面積	1人当たり	面積	1人当たり				
1	呉	12	0	29	41	26,955	56.3	10,922	22.8	7,598		322

(令和2年5月1日現在)

物 舎		面 積 (㎡)					プ ール (m)		生徒数 (人)	学級数 (学級)
計	1人当たり	講 堂 兼 体 育 館					構造	規 格		
		鉄筋	木造	鉄骨	計	1人当たり				
3,375	25.6			842	842	6.4	鋼板	11×25	132	7
2,746	51.8	803			803	15.2			53	3
3,969	9.6			764	764	1.8			413	14
4,961	10.6	1,123			1,123	2.4			469	15
2,304	12.8	1,050			1,050	5.8			180	7
3,685	9.6	1,101			1,101	2.9			384	14
3,720	14.2	1,181			1,181	4.5			262	11
3,273	76.1	831			831	19.3			43	5
3,251	25.0	1,100			1,100	8.5			130	8
4,984	21.2			844	844	3.6			235	9
3,528	21.8	1,170			1,170	7.2			162	8
3,306	18.5	1,077			1,077	6.0			179	7
4,281	14.7	1,139			1,139	3.9			292	12
3,653	25.2	764			764	5.3			145	8
3,812	26.5	1,100			1,100	7.6			144	8
2,196	26.5	1,031			1,031	12.4			83	5
4,493	11.1	1,266			1,266	3.1			404	15
4,168	7.7			753	753	1.4			544	17
5,068	30.0	1,584			1,584	9.4			169	6
2,924	18.4			741	741	4.7			159	8
2,980	67.7	903			903	20.5			44	3
1,686	35.9	743			743	15.8			47	4
1,557	53.7	999			999	34.4			29	4
5,081	24.5	862			862	4.2	コンクリート	13×25	207	8
2,791	107.3	850			850	32.7			26	5
2,397	0.0	734			734	0.0			休校中(H10～)	
2,120	0.0			499	499	0.0			休校中(H17～)	
92,309	17.8	21,411	0	4,443	25,854	5.0			4,935	211

(令和2年5月1日現在)

物 舎		面 積 (㎡)					プ ール (m)		生徒数 (人)	学級数 (学級)
計	1人当たり	講 堂 兼 体 育 館					構造	規 格		
		鉄筋	木造	鉄骨	計	1人当たり				
7,920	16.5	1,279			1,279	2.7	ステンレス		479	12

(2) 教職員数 (令和2年5月1日現在)

ア 小学校教職員数

区分 校名	職員 総数	県 費 職 員												市 費 職 員			
		総数	校長	教頭	事務長	主幹 教諭	指導 教諭	教 諭		養護 教諭	事務 職員	学校栄 養職員	栄養 教諭	総数	主事	主事 (業務員)	技師 (給食員)
								男	女								
総 数	674	658	35	35	3	7		150	349	36	32		11	16	1	13	2
仁 方	20	18	1	1				3	11	1	1			2		1	1
広 南	13	13	1	1				3	6	1	1						
白 岳	32	31	1	1		1		5	20	1	1		1	1		1	
広	32	31	1	1		1		6	19	1	1		1	1		1	
三 坂 地	22	22	1	1				4	14	1	1						
郷 原	18	18	1	1				5	9	1	1						
横 路	42	41	1	1		1		12	22	2	1		1	1	1		
阿 賀	29	29	1	1		1		9	14	1	1		1				
原	13	13	1	1				3	6	1	1						
警 固 屋	13	12	1	1				2	6	1	1			1		1	
坪 内	13	12	1	1				4	4	1	1			1		1	
宮 原	15	15	1	1				3	7	1	1		1				
和 庄	17	17	1	1				2	11	1	1						
本 通	14	14	1	1				2	7	1	1		1				
長 迫	13	13	1	1	1			3	6	1							
明 立	18	18	1	1				3	11	1	1						
荘 山 田	24	24	1	1				6	14	1	1						
呉 中 央	35	34	1	1		1		6	22	1	1		1	1		1	
両 城	14	13	1	1				2	7	1	1			1		1	
港 町	15	15	1	1				4	7	1	1						
吉 浦	21	20	1	1	1			4	11	1			1	1		1	
天 応	14	14	1	1				3	7	1	1						
昭 和 西	24	23	1	1				5	14	1	1			1		1	
昭和中 央	28	28	1	1	1	1		7	15	1			1				
昭 和 南	16	14	1	1				3	7	1	1			2		1	1
昭 和 北	31	31	1	1		1		10	15	1	1		1				
川 尻	21	20	1	1				5	10	1	1		1	1		1	
音 戸	13	13	1	1				4	5	1	1						
波 多 見	14	13	1	1				3	6	1	1			1		1	
明 徳	11	11	1	1				3	4	1	1						
倉 橋	14	13	1	1				3	6	1	1			1		1	
蒲 刈	13	13	1	1				5	4	1	1						
安 浦	19	19	1	1				4	11	1	1						
安 登	13	13	1	1				3	6	1	1						
豊	10	10	1	1				1	5	1	1						
延 崎	(平成13年4月1日から休校)																
情 島	(平成2年4月1日から休校)																

(注1) 代替措置による臨時的任用者等を除く。

(注2) 再任用短時間勤務職員を除く。

(注3) 教諭数には、助教諭及び講師を含む。

イ 中学校教職員数

区分 校名	職員 総数	県 費 職 員													市 費 職 員			
		総数	校長	教頭	事務長	主幹 教諭	指導 教諭	教 諭		養護 教諭	事務 職員	学校栄 養職員	栄養 教諭	総数	主事	主事 (業務員)	技師 (給食員)	
								男	女									
総 数	447	435	25	25	6	2	1	170	159	25	20		2	12		12		
仁 方	15	15	1	1				7	4	1	1							
広 南	11	11	1	1				4	3	1	1							
白 岳	26	25	1	1				9	12	1	1			1		1		
広 中 央	27	26	1	1	1	1		13	7	1	1			1		1		
郷 原	16	15	1	1				5	6	1	1			1		1		
横 路	25	24	1	1				9	11	1	1			1		1		
阿 賀	22	21	1	1	1			10	7	1				1		1		
警 固 屋	13	13	1	1				4	5	1	1							
宮 原	16	16	1	1	1			7	5	1								
和 庄	18	18	1	1				6	8	1	1							
東 畑	17	16	1	1				5	7	1	1			1		1		
片 山	15	14	1	1				4	6	1	1			1		1		
呉 中 央	26	25	1	1				12	9	1	1			1		1		
両 城	15	15	1	1				5	6	1	1							
吉 浦	17	17	1	1				6	7	1	1							
天 応	13	13	1	1				5	4	1	1							
昭 和	27	27	1	1				11	12	1	1							
昭 和 北	30	30	1	1		1	1	14	10	1	1							
川 尻	14	13	1	1				5	4	1	1			1		1		
音 戸	16	15	1	1				6	5	1	1			1		1		
明 徳	12	11	1	1				3	4	1	1			1		1		
倉 橋	12	12	1	1	1			4	4	1								
蒲 刈	14	14	1	1	1			6	3	1			1					
安 浦	17	16	1	1	1			6	5	1			1	1		1		
豊 浜	13	13	1	1				4	5	1	1							
大 冠	(平成10年4月1日から休校)																	
音 戸 西	(平成17年4月1日から休校)																	

(注1) 代替措置による臨時的任用者等を除く。

(注2) 再任用短時間勤務職員を除く。

(注3) 教諭数には、助教諭及び講師を含む。

ウ 高等学校教職員数

区分 校名	職員 総数	校長	教頭	事務長	主幹 教諭	指導 教諭	教 諭		実習 助手	養護 教諭	主事
							男	女			
呉	44	1	1	1			19	17	1	1	3

(注) 代替措置による臨時的任用者等を除く。

(3) 児童・生徒数 (令和2年5月1日現在)

ア 小学校児童数・学級数

区分 校名	児童 総数	学級 総数	1年		2年		3年		4年		5年		6年	
			児童 数	学級 数	児童 数	学級 数	児童 数	学級 数	児童 数	学級 数	児童 数	学級 数	児童 数	学級 数
総数	10,125	443	1,553	61.5	1,657	64.5	1,657	55.5	1,745	57.5	1,773	60	1,740	61
仁方	284	13	43	2	50	2	34	1	50	2	46	2	61	2
広南	116	8	18	1	16	1	23	1	18	1	23	1	18	1
白岳	688	23	86	3	108	3	120	3	112	3	132	4	130	4
広	619	22	101	3	109	4	104	3	107	3	96	3	102	3
三坂地	387	15	60	2	61	2	60	2	71	2	69	2	66	2
郷原	303	13	42	2	41	2	39	1	56	2	66	2	59	2
横路	800	28	128	4	136	4	124	4	143	4	143	4	126	4
阿賀	567	22	85	3	79	3	97	3	99	3	103	3	104	3
原	125	8	24	1	17	1	18	1	25	1	18	1	23	1
警固屋	116	7	21	1	19	1	18	1	23	1	17	1	18	1
坪内	167	7	33	1	25	1	31	1	26	1	24	1	28	1
宮原	129	9	23	1	21	1	21	1	23	1	23	1	18	1
和庄	259	12	39	2	44	2	47	2	38	1	39	1	52	2
本通	187	8	27	1	35	1	33	1	30	1	26	1	36	1
長迫	131	8	17	1	23	1	22	1	21	1	23	1	25	1
明立	269	13	46	2	41	2	51	2	38	1	44	2	49	2
荘山田	477	18	87	3	83	3	83	3	69	2	85	3	70	2
呉中央	614	22	88	3	107	3	97	3	92	3	117	3	113	3
両城	121	8	17	1	17	1	24	1	17	1	22	1	24	1
港町	219	10	44	2	39	2	38	1	30	1	39	1	29	1
吉浦	302	13	43	2	49	2	43	1	54	2	55	2	58	2
天応	187	9	28	1	39	2	32	1	29	1	25	1	34	1
昭和西	397	16	64	2	75	3	64	2	70	2	64	2	60	2
昭和中央	509	19	88	3	92	3	85	2	77	2	80	2	87	3
昭和南	185	8	21	1	33	1	30	1	37	1	38	1	26	1
昭和北	661	23	97	3	98	3	111	3	139	4	112	3	104	3
川尻	323	14	38	2	51	2	64	2	56	2	64	2	50	2
音戸	106	8	23	1	9	1	18	1	22	1	17	1	17	1
波多見	204	8	30	1	33	1	33	1	37	1	36	1	35	1
明德	65	7	8	1	14	1	8	1	15	1	11	1	9	1
倉橋	94	8	12	1	16	1	15	1	17	1	21	1	13	1
蒲刈	51	8	7	1	5	1	8	1	11	1	9	1	11	1
安浦	305	14	44	2	51	2	37	1	58	2	58	2	57	2
安登	114	8	20	1	17	1	19	1	26	1	16	1	16	1
豊	44	6	1	0.5	4	0.5	6	0.5	9	0.5	12	1	12	1
延崎	(平成13年4月1日から休校)													
情島	(平成2年4月1日から休校)													

(注) 学級総数は、特別支援学級を含む。

イ 中学校生徒数・学級数

校名	区分	生徒 総数	学級 総数	1年		2年		3年	
				生徒 数	学級 数	生徒 数	学級 数	生徒 数	学級 数
総数		4,935	211	1,677	55	1,572	54	1,686	58
仁方		132	7	40	1	49	2	43	2
広南		53	3	17	1	19	1	17	1
白岳		413	14	125	4	122	3	166	5
広中央		469	15	151	4	170	5	148	4
郷原		180	7	63	2	56	2	61	2
横路		384	14	132	4	125	4	127	4
阿賀		262	11	89	3	91	3	82	3
警固屋		43	5	13	1	13	1	17	1
宮原		130	8	41	1	47	2	42	2
和庄		235	9	87	3	74	2	74	2
東畑		162	8	56	2	49	2	57	2
片山		179	7	62	2	58	2	59	2
呉中央		292	12	110	3	97	3	85	3
両城		145	8	49	2	50	2	46	2
吉浦		144	8	52	2	45	2	47	2
天応		83	5	24	1	34	1	25	1
昭和		404	15	146	4	125	4	133	4
昭和北		544	17	186	5	149	4	209	6
川尻		169	6	62	2	40	1	67	2
音戸		159	8	60	2	51	2	48	2
明德		44	3	13	1	12	1	19	1
倉橋		47	4	16	1	14	1	17	1
蒲刈		29	4	9	1	10	1	10	1
安浦		207	8	64	2	64	2	79	2
豊浜		26	5	10	1	8	1	8	1
大冠		(平成10年4月1日から休校)							
音戸西		(平成17年4月1日から休校)							

(注) 学級総数は、特別支援学級を含む。

ウ 高等学校生徒数・学級数

校名	区分	生徒 総数	学級 総数	1年		2年		3年	
				生徒 数	学級 数	生徒 数	学級 数	生徒 数	学級 数
呉		479	12	160	4	160	4	159	4

(4) 特別支援学級、通級指導教室設置校一覧 (令和2年5月1日現在)

小 学 校			
校 名	障 害 種 別	学級数	児童数
仁 方	知 的	1	5
	自閉症・情緒	1	4
広 南	知 的	1	1
	自閉症・情緒	1	3
白 岳	知 的	1	7
	自閉症・情緒	2	15
広	知 的	1	7
	自閉症・情緒	2	11
三坂地	知 的	1	8
	自閉症・情緒	2	9
郷 原	知 的	1	1
	自閉症・情緒	1	5
横 路	知 的	2	10
	自閉症・情緒	2	13
阿 賀	知 的	2	11
	自閉症・情緒	2	12
原	知 的	1	3
	自閉症・情緒	1	2
警固屋	自閉症・情緒	1	2
坪 内	自閉症・情緒	1	1
宮 原	知 的	1	2
	自閉症・情緒	1	2
	弱 視	1	1
和 庄	知 的	1	2
	自閉症・情緒	1	4
本 通	知 的	1	4
	自閉症・情緒	1	3
長 迫	知 的	1	7
	自閉症・情緒	1	7
明 立	知 的	1	3
	自閉症・情緒	1	2
荘山田	知 的	1	3
	自閉症・情緒	1	5
呉中央	知 的	1	7
	自閉症・情緒	2	11
	肢体不自由	1	1
両 城	知 的	1	3
	自閉症・情緒	1	4
港 町	知 的	1	5
	自閉症・情緒	1	2
吉 浦	知 的	1	1
	自閉症・情緒	1	7
天 応	知 的	1	1
	自閉症・情緒	1	2
昭和西	知 的	1	6
	自閉症・情緒	2	10
昭和中央	知 的	1	8
	自閉症・情緒	2	10
	肢体不自由	1	1
昭和南	知 的	1	2
	自閉症・情緒	1	3
昭和北	知 的	1	5
	自閉症・情緒	2	11
	弱 視	1	1
川 尻	知 的	1	4
	自閉症・情緒	1	7
音 戸	知 的	1	1
	自閉症・情緒	1	2
波多見	知 的	1	1
	自閉症・情緒	1	5
明 徳	自閉症・情緒	1	1
	知 的	1	2
倉 橋	知 的	1	2
	自閉症・情緒	1	1
蒲 刈	知 的	1	1
	自閉症・情緒	1	2
安 浦	知 的	1	3
	自閉症・情緒	1	5
	肢体不自由	1	1
安 登	知 的	1	2
	自閉症・情緒	1	4
豊	知 的	1	1
	自閉症・情緒	1	1
総 数		83	320

中 学 校			
校 名	障 害 種 別	学級数	生徒数
仁 方	知 的	1	2
	自閉症・情緒	1	1
白 岳	知 的	1	2
	自閉症・情緒	1	5
広中央	知 的	1	5
	自閉症・情緒	1	8
郷 原	知 的	1	1
横 路	知 的	1	1
	自閉症・情緒	1	4
阿 賀	知 的	1	2
	自閉症・情緒	1	3
警固屋	知 的	1	1
	自閉症・情緒	1	1
宮 原	知 的	1	1
	自閉症・情緒	1	3
	肢体不自由	1	1
和 庄	知 的	1	2
	自閉症・情緒	1	1
東 畑	知 的	1	5
	自閉症・情緒	1	1
片 山	自閉症・情緒	1	1
呉中央	知 的	1	3
	自閉症・情緒	1	7
	肢体不自由	1	1
両 城	知 的	1	2
	自閉症・情緒	1	1
吉 浦	知 的	1	1
	自閉症・情緒	1	3
天 応	知 的	1	2
	自閉症・情緒	1	2
昭 和	知 的	1	3
	自閉症・情緒	1	2
	肢体不自由	1	2
昭和北	知 的	1	3
	自閉症・情緒	1	5
川 尻	知 的	1	5
音 戸	知 的	1	3
	自閉症・情緒	1	2
倉 橋	自閉症・情緒	1	1
蒲 刈	自閉症・情緒	1	2
安 浦	知 的	1	2
	自閉症・情緒	1	2
豊 浜	知 的	1	1
	自閉症・情緒	1	1
総 数		44	107

小 学 校 (通級指導教室)			
校名	種 別	教室数	児童数
三坂地	言 語	2	30
呉中央	言 語	1	18
呉中央	情 緒	1	18
横 路	情 緒	2	27
昭和中央	情 緒	1	14
総 数		7	107

◇特別支援学級指導員

特別支援学級在籍児童生徒の指導を援助
52人 (小学校43人, 中学校9人)

◇学校教育指導補助員

通常学級在籍の発達障害のある児童生徒の支援
55人 (小学校40人, 中学校15人)

(5) 児童・生徒の体位平均値（令和元年度）

区 分		男 子				女 子			
		身長 (cm)		体重 (kg)		身長 (cm)		体重 (kg)	
		呉 市	全 国	呉 市	全 国	呉 市	全 国	呉 市	全 国
市 立 小 学 校	6歳	115.8	116.5	21.2	21.4	114.7	115.6	22.0	20.9
	7歳	121.9	122.6	24.1	24.2	119.4	121.4	23.4	23.5
	8歳	127.5	128.1	29.4	27.3	126.6	127.3	26.6	26.5
	9歳	133.8	133.5	30.6	30.7	133.0	133.4	30.5	30.0
	10歳	138.5	139.0	34.6	34.4	139.2	140.2	34.0	34.2
	11歳	144.1	145.2	38.5	38.7	145.9	146.6	39.0	39.0
市 立 中 学 校	12歳	152.6	152.8	43.9	44.2	151.1	151.9	43.8	43.8
	13歳	159.1	160.0	49.6	49.2	153.8	154.8	47.1	47.3
	14歳	165.1	165.4	54.4	54.1	155.6	156.5	50.1	50.1
市 立 高 校	15歳	168.5	168.3	58.9	58.8	156.3	157.2	50.1	51.7
	16歳	170.6	169.9	62.3	60.7	156.7	157.7	51.2	52.7
	17歳	170.3	170.6	61.0	62.5	157.3	157.9	51.7	53.0

(6) 通学区域

令和2年4月1日現在

中学校	小学校	通 学 区 域
仁方中	仁方小	仁方皆実町, 仁方錦町, 仁方西神町, 仁方宮上町, 仁方中筋町, 仁方本町1～3丁目, 仁方大歳町, 仁方棧橋通, 仁方町 (819番地を除く。)
広南中	広南小	広小坪1・2丁目, 仁方町819番地, 広末広2丁目, 広黄幡町, 広津久茂町, 広長浜1～5丁目
白岳中	白岳小	広中町, 広本町1・2丁目, 広本町3丁目 (1～4番・8・9番), 広大新開1丁目・2丁目 (1～6・10番)・3丁目 (1～3番), 広駅前1・2丁目, 広末広1丁目, 広名田1・2丁目, 広白岳1～6丁目, 広白石1丁目 (1番)・2丁目 (1・7・8・13番)・4丁目 (1・8・11～17番), 広両谷1丁目 (1番)
広中央中	広小	広本町3丁目 (5～7・10～22番), 広大新開2丁目 (7～9・11～25番)・3丁目 (4～7番), 広中新開1～3丁目, 広杭本町, 広吉松1・2丁目, 広両谷1丁目 (2～8番)・2・3丁目, 広白石1丁目 (2～8番)・2丁目 (2～6・9～12番) 3丁目・4丁目 (2～7・9・10・18番)
	三坂地小	広弁天橋町, 広三芦1・2丁目, 広中迫町, 広塩焼1・2丁目, 広徳丸町, 広町田1・2丁目, 広石内1～4丁目, 広町4913番地の1, 広町山1237番地の26
郷原中	郷原小	郷原学びの丘1・2丁目, 郷原野路の里1・2丁目, 郷原町
横路中	横路小	広横路1～4丁目, 広大広1・2丁目, 広古新開1～9丁目, 広文化町, 広多賀谷1～4丁目, 広町山25番地
阿賀中	阿賀小	阿賀北8・9丁目, 阿賀中央1～9丁目, 阿賀南1～9丁目
警固屋中	警固屋小	警固屋1丁目 (4～16番)・警固屋2～9丁目, 的場1～5丁目, 見晴1～3丁目, 昭和町 (10・11番)
宮原中	坪内小	宮原8～13丁目, 船見町, 坪ノ内町, 警固屋1丁目 (1～3番・17番), 昭和町 (2～9番)
	宮原小	宮原1～7丁目, 神原町, 室瀬町, 青山町 (5～11番), 幸町 (6～9番), 昭和町 (1番)
和庄中	和庄小	清水1～3丁目, 八幡町, 三和町, 本町 (1・2・16～22番), 和庄登町 (1・2・10～18番), 和庄本町, 本通1丁目 (3～8番)・2丁目 (3～9番), 3丁目 (4～7番), 青山町 (1～4番), 幸町 (1～5番)
	本通小	本通4～6丁目, 本町 (3～15番), 和庄登町 (3～9・19～22番), 和庄1・2丁目, 寺本町
	長迫小	朝日町, 本通7丁目, 溝路町, 長迫町, 上長迫町, 西鹿田1・2丁目, 東鹿田町
東畑中	原小	阿賀北1～7丁目
	明立小	本通8丁目, 吾妻1・2丁目, 平原町, 上平原町, 西畑町, 東畑1・2丁目, 上畑町, 上山田町, 伏原1～3丁目, 望地町, 西谷町
片山中	莊山田小	西辰川1・2丁目, 南辰川町, 東辰川町, 長ノ木町, 畝原町, 東惣付町, 西惣付町, 中央5丁目, 中央6丁目 (4～7・12・13番)・7丁目, 郷町, 東中央1丁目 (3～10番)・2～4丁目, 下山田町, 西中央5丁目, 東片山町, 西片山町, 江原町, 内神町, 上内神町, 二河町, 上二河町
呉中央中	呉中央小	二河峡町, 山手1・2丁目, 東三津田町, 西三津田町, 東愛宕町, 西愛宕町, 三条3丁目 (3～5・8～10番)・4丁目, 本通1丁目 (1・2番)・2丁目 (1・2番)・3丁目 (1～3番), 中通1～4丁目, 中央1～4丁目・6丁目 (1～3・8～11番), 東中央1丁目 (1・2・11・12番), 西中央1～4丁目, 宝町
両城中	両城小	三条1・2丁目・3丁目 (1・2・6・7・11番), 両城1・2丁目, 海岸1丁目・2丁目 (1・2・9～14番), 東川原石町 (1～5・15番), 築地町
	港町小	東川原石町 (6～14番), 西川原石町, 海岸2丁目 (3～8・15～17番)・3・4丁目, 東塩屋町, 西塩屋町, 北塩屋町, 新宮町, 光町, 若葉町, 晴海町
吉浦中	吉浦小	吉浦池ノ浦町, 吉浦潭鼓町, 吉浦新町1・2丁目, 吉浦東町, 吉浦神賀町, 吉浦新出町, 吉浦東本町1～4丁目, 吉浦中町1～3丁目, 吉浦本町1～3丁目, 吉浦松葉町, 吉浦上城町, 吉浦岩神町, 吉浦西城町, 吉浦宮花町, 狩留賀町, 瀬戸見町, 吉浦町, 弥生町, 大山町, 汐見町, 梅木町, 長谷町
天応中	天応小	天応塩谷町, 天応南町, 天応大浜1～3丁目, 天応宮町, 天応東久保1・2丁目, 天応西条1～4丁目, 天応伝十原町, 天応福浦町, 天応町

中学校	小学校	通 学 区 域
昭和中	昭和中央小	苗代町， 枋原町， 焼山政畝 1～3 丁目， 焼山中央 1 丁目（1～5・16～25 番）・3～6 丁目， 焼山東 2～4 丁目， 焼山南 1・2 丁目， 焼山三ツ石町， 神山 1～3 丁目
	昭和南小	焼山桜ヶ丘 1～3 丁目， 焼山松ヶ丘 1・2 丁目， 焼山西 1 丁目， 焼山此原町， 焼山ひばりヶ丘町
昭和中	昭和西小	焼山東 1 丁目， 焼山中央 1 丁目（6～15 番）・2 丁目， 焼山西 2・3 丁目， 焼山北 1 丁目（1・2 番）， 焼山宮ヶ迫 1・2 丁目
	昭和北小	焼山北 1 丁目（3～25 番）・2・3 丁目， 焼山本庄 1～5 丁目， 焼山泉ヶ丘 1・2 丁目， 押込 1～6 丁目， 押込西平町
川尻中	川尻小	川尻町小仁方 1・2 丁目， 川尻町原山 1～3 丁目， 川尻町森 1～4 丁目， 川尻町西 1～6 丁目， 川尻町久筋 1～3 丁目， 川尻町久俊 1～3 丁目， 川尻町東 1～4 丁目， 川尻町小用 1・2 丁目， 川尻町
音戸中	音戸小	音戸町坪井 1～3 丁目， 音戸町引地 1・2 丁目， 音戸町鰯浜 1～3 丁目， 音戸町北隠渡 1・2 丁目， 音戸町南隠渡 1～4 丁目， 音戸町高須 1～3 丁目
	波多見小	音戸町波多見 1～11 丁目， 音戸町畑 1～3 丁目， 音戸町有清 1・2 丁目， 音戸町先奥 1～3 丁目
明徳中	明徳小	音戸町渡子 1～3 丁目， 音戸町田原 1～3 丁目， 音戸町早瀬 1～3 丁目， 音戸町藤脇 1～3 丁目， 倉橋町釣土田区・灘区・重生区・長谷区
倉橋中	倉橋小	倉橋町才の木区・松原区・上河内区・小林区・石原区・尾曾郷区・須川区・西宇土区・大向区・宇和木区・尾立区・室尾西区・室尾東区・海越区・大迫区・鹿老渡区・鹿島上区・鹿島中区・鹿島下区
蒲刈中	蒲刈小	下蒲刈町， 蒲刈町
安浦中	安浦小	安浦町大字内海・大字下垣内・大字中畑・大字赤向坂， 大字女子畑， 大字三津口， 安浦町中央 1～8 丁目， 安浦町中央北 1・2 丁目， 安浦町内海北 1～7 丁目， 安浦町内海南 1～6 丁目， 安浦町三津口 1～6 丁目， 安浦町水尻 1・2 丁目
	安登小	安浦町大字原畑・大字内平・大字中切・大字安登・安浦町安登東 1～6 丁目， 安浦町安登西 1～10 丁目， 安浦町中央ハイツ
豊浜中	豊小	豊浜町， 豊町

(7) 学校施設の所在地一覧（令和2年4月1日現在）

ア 小学校

学校名	所在地	校長氏名	電話番号	FAX番号
仁方小学校	仁方本町1丁目6番6号	横山 眞澄	79-5040	79-6022
広南小学校	広長浜4丁目1番26号	福間 武志	71-7965	71-4112
白岳小学校	広駅前1丁目6番1号	深見 直彦	71-8094	71-4113
広小学校	広杭本町3番1号	枝長 真智子	71-7667	71-4114
三坂地小学校	広中迫町4番1号	森重 真由美	71-7054	71-4115
郷原小学校	郷原町1584番地の1	福田 ゆりえ	77-0018	77-1401
横路小学校	広横路4丁目1番9号	藤村 佳令	71-7837	71-4116
阿賀小学校	阿賀南2丁目1番1号	安宗 誠	72-0033	71-4117
原小学校	阿賀北4丁目3番16号	小野 結実	71-7756	71-4118
警固屋小学校	警固屋7丁目5番1号	徳本 ひとみ	28-0011	28-3712
坪内小学校	宮原12丁目13番1号	渡邊 治美	21-3192	26-6061
宮原小学校	宮原4丁目8番1号	小竹 術	23-1881	26-6062
和庄小学校	八幡町10番7号	芳川 真理	23-6688	26-6063
本通小学校	寺本町1番10号	堀田 由美	21-0005	26-6064
長迫小学校	長迫町12番5号	高尾 千草	22-3191	26-6065
明立小学校	伏原2丁目6番38号	高越 久美子	21-3396	26-6067
荘山田小学校	東中央3丁目1番23号	大塚 加奈	21-3295	26-6069
呉中央小学校	西中央4丁目10番52号	神笠 雅司	21-2947	26-6072
両城小学校	三条2丁目15番12号	山田 具海	21-4866	26-6073
港町小学校	海岸3丁目5番30号	永田 久美子	21-3015	26-6074
吉浦小学校	吉浦中町2丁目6番5号	税所 正紀	31-7042	31-2850
天応小学校	天応大浜2丁目1番64号	河端 宏範	38-7584	38-7655
昭和西小学校	焼山宮ヶ迫1丁目3番1号	玉理 一也	33-0414	34-2880
昭和中央小学校	焼山中央4丁目1番1号	棚田 寛二	33-0611	34-2882
昭和南小学校	焼山此原町14番1号	實廣 渉	33-7473	34-2883
昭和北小学校	焼山本庄1丁目6番1号	石田 孝夫	33-8910	34-2884
川尻小学校	川尻町久俊1丁目5番24号	山田 幸治	87-2170	87-3109
音戸小学校	音戸町南隠渡1丁目12番6号	高橋 智子	51-2712	51-2819
波多見小学校	音戸町波多見9丁目11番1号	相模 昇	51-2713	52-2021
明德小学校	倉橋町7490番地	奥井 京子	56-0205	56-0221
倉橋小学校	倉橋町383番地の2	金本 健司	53-0011	53-0033
蒲刈小学校	蒲刈町向771番地	稲田 直子	68-0019	70-9033
安浦小学校	安浦町内海北1丁目2番5号	山崎 義之	84-2020	84-2332
安登小学校	安浦町安登西5丁目7番19号	畠藤 邦子	84-2264	84-2520
豊小学校	豊町久比2411番地の1	山根 久恵	66-2353	66-2356
延崎小学校	阿賀南6丁目4番28号	休校中		
情島小学校	阿賀町12973番地	休校中		

イ 中学校

学校名	所在地	校長氏名	電話番号	FAX番号
仁方中学校	仁方棧橋通16番8号	平田洋一	79-1177	79-6929
広南中学校	広長浜4丁目1番9号	久保好寛	71-7920	74-3502
白岳中学校	広駅前2丁目11番1号	村井真司	74-2121	74-3503
広中央中学校	広吉松2丁目15番1号	塚田秀也	71-8524	74-3504
郷原中学校	郷原町11706番地の2	野崎倫子	77-0014	77-0065
横路中学校	広横路4丁目9番15号	九十九尚志	71-7827	74-3505
阿賀中学校	阿賀中央5丁目14番16号	湊和昭	71-3304	74-3506
警固屋中学校	警固屋7丁目4番1号	松田光弘	28-0914	28-2985
宮原中学校	船見町1番1号	須藤敏清	21-1468	24-9814
和庄中学校	和庄登町3番18号	小林浩樹	21-6631	24-9845
東畑中学校	東畑2丁目7番38号	藤原敏宏	21-6210	24-9846
片山中学校	東片山町13番5号	西原有紀	21-4995	24-9847
呉中央中学校	西中央4丁目10番52号	小川聡	21-2828	24-9848
両城中学校	両城2丁目22番15号	工藤孝之	21-4661	24-9849
吉浦中学校	狩留賀町8番6号	河本英希	31-7570	31-2837
天応中学校	天応東久保2丁目7番1号	高野辰彦	38-7545	38-8334
昭和中学校	焼山中央6丁目9番1号	金本康司	33-0311	34-2127
昭和北中学校	焼山泉ヶ丘2丁目11番1号	池田時雄	33-9610	34-2128
川尻中学校	川尻町西1丁目23番47号	松尾賢徳	87-2072	87-2507
音戸中学校	音戸町南隠渡4丁目15番1号	石原幹生	51-2731	52-1505
明德中学校	音戸町藤脇1丁目30番1号	畑尻佳括	56-0303	56-0309
倉橋中学校	倉橋町383番地の2	坂口守	53-0019	53-0021
蒲刈中学校	蒲刈町向771番地	柿林浩彦	68-0020	70-9030
安浦中学校	安浦町中央4丁目2番1号	細川司	84-5151	84-5152
豊浜中学校	豊浜町大字豊島3438番地	勝村昌史	68-2009	68-2909
大冠中学校	阿賀南8丁目40番1号	休校中		
音戸西中学校	音戸町渡子3丁目16番1号	休校中		

ウ 高等学校

学校名	所在地	校長氏名	電話番号	FAX番号
呉高等学校	阿賀中央5丁目13番56号	西山光人	72-5577	74-3501

2 進路状況

(1) 中学校卒業生

○令和元年度卒業生の進路状況

(単位：人)

		男	女	計
進学者	全日制	733	766	1,499
	定時制	13	7	20
	通信制	20	25	45
	高等専門学校	43	17	60
	特別支援学校	12	11	23
専修学校等	専修学校(高等課程)	3	8	11
	専修一般	0	0	0
	職業能力	0	0	0
就職		5	1	6
その他		5	7	12
計		834	842	1,676

○特別支援学級卒業生の進路状況

(単位：人)

		計
進学者	高等学校等	9
	特別支援学校	20
専修学校等	専修学校(高等課程)	3
	専修一般	0
	職業能力	0
就職		1
その他		2
計		35

○就職先の産業別就職者数

(単位：人)

		計
就職	第1次産業	0
	第2次産業	3
	第3次産業	2
	その他	1
計		6

○進学者・専修学校等のうち
就職しているもの

(単位：人)

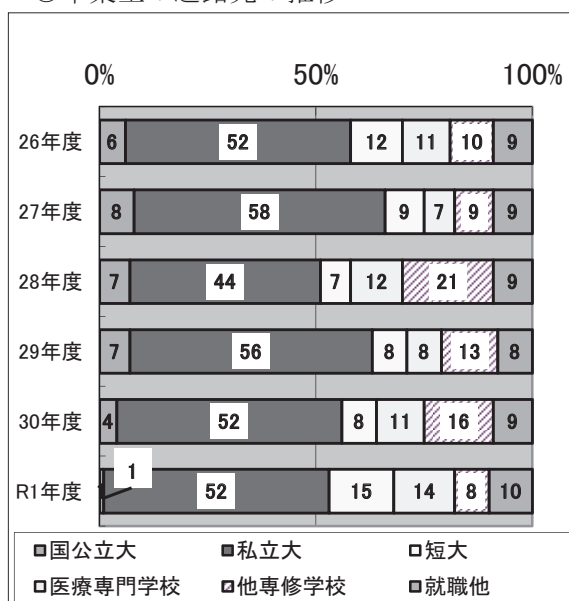
		計
進学者		0
専修学校等	専修学校(高等課程)	0
	専修一般	0
	職業能力	0
計		0

(2) 呉高等学校卒業生

○令和元年度卒業生の進路状況 (単位：人)

			男	女	計
進学	大学	国公立大	0	2	2
		私立大	36	46	82
	短期大学	公立短大	0	1	1
		私立短大	0	23	23
	各種専修	医療系	3	19	22
		その他	2	11	13
留学		0	1	1	
就職	公務員	1	1	2	
	一般企業	7	1	8	
その他	予備校他	3	0	3	
	家事他	1	1	2	
計			53	106	159

○卒業生の進路先の推移



3 就学援助

(1) 就学援助費（令和元年度実績）

経済的な理由又は教育委員会が認める理由によって、就学困難と認められる児童生徒の保護者に対し、学用品費等就学に必要な経費を援助している。

＜援助を必要と認める者＞

- 1 生活保護を受けている者（要保護）
- 2 生活保護世帯に準ずる程度に困窮している者（準要保護）

○要保護等該当者数 （単位：人）

区 分	要保護該当者数	準要保護該当者数	計
小 学 校	1 1 0	9 8 3	1, 0 9 3
中 学 校	7 0	5 2 2	5 9 2
計	1 8 0	1, 5 0 5	1, 6 8 5

○援助実績 （単位：円）

区 分	学用品費等	学校給食費	医 療 費	計
小学校	3 0, 0 2 2, 8 2 9	4 1, 9 9 7, 4 3 5	7 1 2, 9 7 0	7 2, 7 3 3, 2 3 4
中学校	3 6, 2 1 7, 0 3 3	1 3, 3 1 7, 0 6 6	1 9 6, 4 5 0	4 9, 7 3 0, 5 4 9
計	6 6, 2 3 9, 8 6 2	5 5, 3 1 4, 5 0 1	9 0 9, 4 2 0	1 2 2, 4 6 3, 7 8 3

(2) 特別支援教育就学奨励費（令和元年度実績）

小学校及び中学校の特別支援学級等への就学に係る保護者の経済的負担を軽減するために学用品費等の経費を援助している。

○援助実績 （単位：円）

区 分	学用品費等	学校給食費	計
小学校（211人）	2, 2 1 3, 9 7 7	4, 2 6 0, 3 2 8	6, 4 7 4, 3 0 5
中学校（65人）	1, 5 4 4, 7 8 2	6 6 3, 3 5 0	2, 2 0 8, 1 3 2
計（276人）	3, 7 5 8, 7 5 9	4, 9 2 3, 6 7 8	8, 6 8 2, 4 3 7

4 学校安全（令和元年度実績）

○こども110番の家

身の危険を感じた際に駆け込むことのできる緊急避難場所を設け、指定された商店や家庭などにはステッカーとペナントを掲示している（設置件数 1, 9 9 4か所）。

○不審者情報等の配信

各学校へのメール配信，携帯電話への配信サービスを実施している（配信件数 1 5件）。

○呉こども交通安全推進隊

交通マナーや交通ルールを守る等，児童の交通安全に対する意識を高めるとともに，児童自らが自分の身を守ろうとする意欲と実践力を育成するための取組を実施している。

構成：原則として，呉市立全小学校6年生対象

○スクールバス等の運行

公共交通機関が整備されていない地域又は利便性が著しく低い地域から遠距離通学する児童生徒を対象とし、バス・タクシーで送迎することで通学手段を確保し、安全性の向上を図る。

地区	種別	路線名	対象校	利用人数	便数(1日)	備考
昭和	バス	昭和東地区～昭和中央小線	昭和中央小	22人	往1便,復2便	
下蒲刈	バス	大津会館～下蒲刈小線	下蒲刈小	17人	往1便,復2便	
倉橋	バス	宇和木～倉橋小線	倉橋小	15人	往1便,復2便	
	バス	大向～倉橋小線	倉橋小	13人	往1便,復2便	
	バス	鹿島～倉橋小線	倉橋小	23人	往1便,復2便	
	ジャンボ タクシー	洲ノ崎～倉橋小線	倉橋小	9人	往1便,復2便	
蒲刈	バス	営農センター～蒲刈小線	蒲刈小	19人	往1便,復2便	
安浦	バス	塩谷・三津口地区～安浦小線	安浦小	25人	往1便,復2便	
	小型 タクシー	塩谷～安登小線	安登小	2人	往1便,復1便	

○遠距離等通学費補助制度

遠距離や通学上の危険要因等を理由に公共交通機関を利用して通学する児童生徒に対し、交通費を補助することにより通学時の安全確保を図る(平成17年度に創設)。

校種	学校数	件数	実人員	補助金交付金額
小学校	19校	1,920件	967人	31,888,970円
中学校	18校	1,283件	645人	41,723,851円
合計	37校	3,203件	1,612人	73,612,821円

5 学校保健(令和元年度実績)

○歯科保健(歯みがき)指導

希望校において、健康診断の事後措置として専門的に正しい歯みがき法(刷掃方法について「歯の保健指導の手引き」に基づき「毛先みがき」に統一する。)等を指導することにより、生涯を通じて健康な生活を送るための基礎を培うことを目的に歯科衛生士による派遣指導を実施する。

<指導学年> 小学校第4学年(特に歯の交換期で、最もう歯及び歯肉炎にかかりやすい学年)

<指導者> 学級担任, 養護教諭, 学校歯科医, 歯科衛生士等

<実施校> 36校

6 生徒指導（令和元年度実績）

○生徒指導員配置事業

生徒指導員を派遣することにより，小・中学校の生徒指導の援助及び担当区，繁華街等の巡回指導を行う（12名）。

○呉市スクールカウンセラー事業

不登校等の課題に対応するため，児童生徒とその保護者及び教職員の指導・援助のために，専門的な立場からのカウンセリングを学校の要請に応じて実施する。

○広島県スクールカウンセラー配置事業（広島県教育委員会実施事業）

不登校や問題行動等の課題に対応するため，児童生徒とその保護者及び教職員の相談役として，専門的な立場から支援するカウンセラーを学校の要請に応じて派遣する（派遣校62校）。

○メンタルフレンド派遣事業

不安，無気力及び学校生活上の影響等により不登校の状態にある児童生徒に対し，不登校児童生徒への理解と情熱を有する大学生等（メンタルフレンド）を派遣することにより，不登校児童生徒の自主性，社会性等の伸長を援助する。

○適応指導教室（つばき学級）

小・中学校の不登校児童生徒に対して，カウンセリング，集団生活への適応指導，学習の援助等を組織的，計画的に行うことにより，児童生徒の自立を促し，不登校問題の解決を図る。

＜開設場所＞中央教室（和庄1丁目2番13号 すこやかセンターくれ 4階）

延崎教室（阿賀南6丁目4番28号 延崎小学校内）

安浦教室（安浦町中央5丁目1番8号 安浦まちづくりセンター三津口分館内）

○呉市スクールサポーター活用事業

広島県警察本部長が委嘱した元警察官を，スクールサポーターとして学校に派遣し，教職員と共に指導に当たることで，問題行動の未然防止を図る。

○呉市スクールソーシャルワーカー派遣事業

様々な課題を抱える児童，生徒，家庭等に対して小・中学校と福祉関係機関等とのネットワークを活用した効果的な支援を行い，生徒指導上の諸問題の解決を図る（派遣校19校）。

7 学校給食

○ 学校給食実施状況

小学校35校と中学校25校で完全給食を実施している。

<方式別給食>

(令和2年5月1日現在)

形態	給食調理方式・献立	小学校	中学校	合計
完全給食	自校調理方式・共通献立	26校	0校	26校
	うち調理業務等業者委託	(8校)	(0校)	(8校)
	自校調理方式・単独献立	3校	2校	5校
	うち親子方式	(0校)	(1校)	(1校)
	共同調理場方式・単独献立(調理場毎) (調理場2施設)	6校	7校	13校
	デリバリー方式(選択制)・共通献立 (委託業者3者)	0校	16校	16校
合 計		35校	25校	60校

(注) 完全給食・・・パン又は米飯、副食及びミルクを供する給食

親子方式・・・他校の給食室で調理した給食を、給食施設のない学校へ運ぶ方式

<完全給食>

(令和2年5月1日現在)

学校・施設名		対象児童生徒数	給食予定回数	1食当たり給食費	
自校調理校	共同献立実施小学校26校	9,013人	196回	250円	
	川尻小学校	323人	197回	260円	
	安浦小学校	305人	194回	260円	
	安登小学校	114人	198回	260円	
	川尻中学校(親子方式)	169人	197回	300円	
	安浦中学校	207人	195回	300円	
学校給食共同調理場配送校	音戸	小学校4校	469人	200回	250円
		中学校5校	423人	200回	290円
	蒲刈	小学校2校	95人	201回	260円
		中学校2校	55人	201回	290円
デリバリー方式実施中学校16校		4,081人※	198回	300円	

※ 選択制のため、申込率は約21%である。

IV 資料

1 呉市教育委員会の歩み

(1) 教育委員会の歴史

昭和27年11月1日	呉市教育委員会発足 教育委員会事務局機構 総務課 庶務係, 学事係, 経理施設係 指導課 教育指導係, 調査保健係 社会教育課 社会教育係, 体育係 指導主事8名を配置
昭和30年3月29日	教育委員会事務局庁舎を旧市警本部（今西通5丁目7番地）の庁舎に移転
昭和31年4月1日	教育委員会事務局機構一部改革 総務課 庶務係, 学事係, 施設係 指導課 教育指導係, 調査保健係 社会教育課 社会教育係, 体育係
昭和33年4月1日	白岳小学校設置
昭和34年4月1日	広島県呉豊栄高等学校設置
8月1日	教育委員会事務局機構一部改革 総務課 庶務係, 施設係 学校教育課 学事係, 教育指導係 社会教育課 庶務調査係, 社会教育係, 体育係 厚生課 調査保健係, 補導係
昭和35年5月31日	城南高等女学院廃校
昭和37年4月7日	中央公民館（市民会館）落成
4月13日	市役所新庁舎落成, 教育委員会事務局庁舎を市役所新庁舎内に移転
昭和38年3月31日	石内小学校を三坂地小学校に統合
昭和39年4月25日	体育館落成
昭和41年5月26日	教育委員会事務局機構一部改革, 教育次長制実施 総務課 庶務係, 施設係 学校教育課 学事係, 教育指導係 社会教育課 庶務調査係, 社会教育係 厚生課 調査保健係, 補導係 体育課 管理係, 体育係
6月14日	警固屋児童文化センター落成
6月15日	大空山青年の家落成
昭和42年1月10日	勤労者文化会館落成, 図書館本館を勤労者文化会館内に移転
3月17日	視聴覚ライブラリー設置（中央公民館内）
4月1日	市営プールを水道局から教育委員会に移管
7月3日	吉浦児童文化センター落成
昭和43年4月1日	公民館の各地区分館を各地区公民館に改正
7月20日	スポーツ会館落成
7月22日	阿賀児童文化センター落成
9月7日	宮原公民館落成
昭和44年8月9日	広青年教育センター落成
12月23日	中央公園整備事業のため音楽堂廃止
昭和45年4月1日	弓道場設置
10月7日	教育委員会事務局庁舎を旧商工会議所（中央2丁目8番8号）に移転

昭和46年4月1日	昭和西小学校及び昭和西小学校分校を廃止し、昭和西小学校及び昭和南小学校を設置
6月12日	昭和西公民館落成
10月1日	教育委員会事務局機構一部改革 教育委員会室 総務係 管理課 庶務係、施設係 学校教育課 学事係、教育指導係、生活指導係 社会教育課 庶務係、社会教育係 保健体育課 庶務係、体育指導係、保健給食係 管理主事を配置
昭和47年4月1日	戸田小学校を仁方小学校に統合
5月8日	天応公民館落成
昭和48年4月5日	山の手教育集会所開所
7月14日	郷原公民館落成
昭和49年4月1日	教育委員会事務局機構一部改革 教育次長2人制 総務課 総務係 管理課 経理係、施設係 学事課 学務係、教職員係 指導課 教育指導係、生徒指導係 社会教育課 社会教育係、文化係 保健体育課 体育係、保健給食係
8月7日	皆実教育集会所開所
昭和50年4月1日	昭和南小学校の校名を昭和中央小学校に改め、昭和南小学校を設置
昭和52年4月1日	昭和北小学校設置
4月1日	仁方運動広場完成
昭和53年4月1日	昭和北中学校設置
4月1日	市長事務局所管の入船山記念館を教育委員会に移管
8月14日	広教育集会所開所
10月1日	広武道場開館
昭和54年3月26日	広公民館落成
4月1日	教育委員会事務局機構一部改革 管理部 総務課 総務係 管理課 経理係、施設係 保健体育課 体育係、保健給食係 教育部 学事課 学務係、教職員係 指導課 教育指導係、生徒指導係 社会教育課 社会教育係、文化係 同和教育指導室
4月1日	小坪小学校を新築移転
昭和55年5月15日	昭和東公民館新築移転
12月20日	温水プール落成
昭和56年9月29日	警固屋公民館廃止
昭和57年4月19日	財団法人呉市文化振興財団設立
5月16日	野外活動センター（つつじが丘キャンプ場）完成
6月30日	警固屋公民館設置
8月21日	美術館落成
昭和58年4月1日	教育委員会事務局出張所廃止

	4月30日	二川公民館新築移転
	4月30日	大空山体育館落成
昭和59年	2月1日	二河屋内練習場落成
	3月24日	財団法人呉市体育振興財団設立
	4月1日	情島中学校を大冠中学校に統合
	4月1日	昭和東小学校新築移転
	4月1日	白岳中学校設置
	4月16日	教育委員会事務局庁舎をつばき会館内に移転
	4月16日	視聴覚ライブラリーをつばき会館内に移転
	4月24日	スポーツ会館新築移転
	4月24日	弓道場新築移転
	4月24日	バレーボール場移転
	4月27日	つばき会館文化フロア落成
昭和61年	11月1日	勤労者文化会館廃止
	11月1日	中央図書館落成（新築移転）
	11月1日	広図書館設置
	11月8日	入船山記念館歴史民俗資料館（近世文書館）落成
昭和62年	4月1日	教育委員会事務局機構一部改革
		社会教育部 総務課 総務係 社会教育課 庶務係，企画振興係，文化係 社会体育課 体育振興係 同和教育指導室
		学校教育部 学校管理課 経理係，施設係，給食係 学事課 学務保健係，教職員係 指導課 教育指導係，生徒指導係
	10月1日	昭和図書館設置
	10月4日	昭和西公民館を新築移転し，昭和公民館に名称変更
	10月4日	昭和体育館落成
昭和63年	4月1日	市長事務局厚生部社会課から社会教育課へ青少年係を移管
		社会教育課 文化係，企画振興係，青少年係
平成元年	3月12日	昭和テニス場，エスキーテニス場完成
	10月20日	文化ホール落成
平成2年	4月1日	警固屋児童文化センター廃止
	4月1日	情島小学校休校
	4月1日	教育委員会事務局機構一部改革
		社会教育部 総務課 総務係 社会教育課 文化係，企画振興係，青少年係 社会体育課 体育振興係 国体・アジア大会準備室 同和教育指導室
		学校教育部 学校管理課 経理係，施設係，給食係 学事課 学務保健係，教職員係 指導課 教育指導係，生徒指導係
平成2年	5月26日	警固屋公民館落成
	5月26日	警固屋体育館落成
平成3年	6月25日	青少年補導センターを青少年指導センターに名称変更
	8月11日	弓道場（遠的）落成
平成4年	10月16日	阿賀公民館落成

平成5年4月1日	教育委員会事務局機構一部改革 社会教育部 総務課 総務係 社会教育課 文化係, 企画振興係, 青少年係 社会体育課 体育振興係 同和教育指導室 国体・アジア大会事務局 学校教育部 学校管理課 経理係, 施設係, 給食係 学事課 学務保健係, 教職員係 指導課 教育指導係, 生徒指導係
4月9日	美術館別館落成
11月23日	仁方公民館落成
平成6年4月1日	社会教育課に女性係を新設 社会教育課 文化係, 企画振興係, 青少年係, 女性係
11月1日	国体・アジア大会事務局を国体事務局に名称変更
平成7年7月1日	吉浦児童文化センター廃止
平成8年3月31日	阿賀児童文化センター廃止
4月27日	入船山記念館リフレッシュオープン
平成9年2月16日	吉浦公民館落成
4月1日	教育委員会事務局機構一部改革 社会教育部 総務課 総務係, 企画係 生涯学習推進室 社会教育課 文化係, 青少年係, 女性係 スポーツ振興課 スポーツ振興係 同和教育指導室 学校教育部 学校管理課 経理係, 施設係, 給食係 学事課 学務保健係, 教職員係 指導課 生徒指導係, 教育指導係
平成10年4月1日	広島県呉豊栄高等学校を呉高等学校に名称変更
4月1日	大冠中学校休校
11月7日	宮原公民館落成
平成11年4月1日	教育委員会事務局機構一部改革 社会教育部 総務課 総務係, 企画係 生涯学習推進室 社会教育課 文化係, 青少年係, 女性係 スポーツ振興課 スポーツ振興係 学校教育部 学校管理課 経理係, 施設係, 給食係 学事課 学務保健係, 教職員係 指導課 生徒指導係, 教育指導係
平成12年4月1日	阿賀小学校新築移転
平成13年4月1日	教育委員会事務局機構一部改革 教育総務部 総務課 総務係 生涯学習課 社会教育係, 家庭教育係, 文化係 管理課 経理係, 施設係 スポーツ振興課 スポーツ振興係 学校教育部 学校教育課 庶務係, 教職員係, 教育指導係 学校安全課 保健給食係, 生徒指導係
4月1日	青少年指導センター内に教育相談センターを設置
4月1日	延崎小学校休校

平成14年11月1日	教育委員会発足50周年																		
平成15年3月8日	総合体育館（愛称「オークアリーナ」）落成																		
3月16日	郷原公民館落成																		
4月1日	安芸郡下蒲刈町を呉市に合併																		
平成16年4月1日	豊田郡川尻町を呉市に合併																		
12月1日	広青年教育センター及び広武道場廃止																		
平成17年3月20日	安芸郡音戸町，安芸郡倉橋町，安芸郡蒲刈町，豊田郡安浦町，豊田郡豊浜町，豊田郡豊町を呉市に合併																		
4月1日	吾妻小学校と上山田小学校を統合し，明立小学校を設置																		
4月1日	音戸西中学校休校																		
4月1日	宇和木小学校を倉橋小学校に統合																		
4月1日	入船山記念館を市長事務局に移管																		
4月1日	総合スポーツセンターオープン																		
4月1日	教育委員会事務局機構一部改革																		
	<table border="0"> <tr> <td>教育総務部</td> <td>総務課</td> <td>総務係</td> </tr> <tr> <td></td> <td>文化振興課</td> <td>社会教育係，文化係</td> </tr> <tr> <td></td> <td>施設課</td> <td>経理係，施設係</td> </tr> <tr> <td></td> <td>スポーツ振興課</td> <td>スポーツ振興係</td> </tr> <tr> <td>学校教育部</td> <td>学校教育課</td> <td>庶務係，教職員係，教育指導係</td> </tr> <tr> <td></td> <td>学校安全課</td> <td>保健給食係，生徒指導係</td> </tr> </table>	教育総務部	総務課	総務係		文化振興課	社会教育係，文化係		施設課	経理係，施設係		スポーツ振興課	スポーツ振興係	学校教育部	学校教育課	庶務係，教職員係，教育指導係		学校安全課	保健給食係，生徒指導係
教育総務部	総務課	総務係																	
	文化振興課	社会教育係，文化係																	
	施設課	経理係，施設係																	
	スポーツ振興課	スポーツ振興係																	
学校教育部	学校教育課	庶務係，教職員係，教育指導係																	
	学校安全課	保健給食係，生徒指導係																	
	教育改革推進室																		
10月24日	川尻東グラウンドの供用開始																		
平成18年4月1日	向小学校と蒲刈小学校を統合し，蒲刈小学校を設置																		
6月20日	豊浜ふるさと文化伝承館を設置																		
平成19年4月1日	二河小学校と五番町小学校を統合し，呉中央小学校を設置																		
4月1日	二河中学校の校名を呉中央中学校に改め，呉中央小学校と合わせて小中一貫教育校（愛称「呉中央学園」）として設置																		
4月1日	広公民館，広図書館新築移転																		
4月1日	豊中学校新築移転																		
11月1日	川尻グラウンド廃止																		
平成20年2月1日	音戸公民館新築移転																		
2月1日	音戸図書館設置																		
4月1日	辰川小学校，荒神町小学校及び片山小学校を統合し，荘山田小学校を設置																		
4月1日	教育委員会事務局機構一部改革																		
	<table border="0"> <tr> <td>教育総務部</td> <td>教育総務課</td> <td>総務企画係，教育改革係</td> </tr> <tr> <td></td> <td>文化振興課</td> <td>社会教育係，文化係</td> </tr> <tr> <td></td> <td>教育施設課</td> <td>経理係，施設係，給食係</td> </tr> <tr> <td></td> <td>スポーツ振興課</td> <td>スポーツ振興係</td> </tr> <tr> <td>学校教育部</td> <td>学校教育課</td> <td>小中一貫教育係，教職員係，教育指導係</td> </tr> <tr> <td></td> <td>学校安全課</td> <td>保健体育係，生徒指導係</td> </tr> </table>	教育総務部	教育総務課	総務企画係，教育改革係		文化振興課	社会教育係，文化係		教育施設課	経理係，施設係，給食係		スポーツ振興課	スポーツ振興係	学校教育部	学校教育課	小中一貫教育係，教職員係，教育指導係		学校安全課	保健体育係，生徒指導係
教育総務部	教育総務課	総務企画係，教育改革係																	
	文化振興課	社会教育係，文化係																	
	教育施設課	経理係，施設係，給食係																	
	スポーツ振興課	スポーツ振興係																	
学校教育部	学校教育課	小中一貫教育係，教職員係，教育指導係																	
	学校安全課	保健体育係，生徒指導係																	
平成21年4月1日	長郷小学校，警固屋小学校及び鍋小学校を統合し，警固屋小学校を設置																		
4月1日	警固屋中学校を警固屋小学校と合わせて小中一貫教育校（愛称「警固屋学園」）として設置																		
4月1日	豊浜学校給食共同調理場を蒲刈学校給食共同調理場に統合																		
平成22年4月1日	大入小学校を阿賀小学校に統合																		
4月1日	学校教育課の係を名称変更																		
	<table border="0"> <tr> <td>学校教育課</td> <td>学務係，教職員係，小中一貫教育指導係</td> </tr> </table>	学校教育課	学務係，教職員係，小中一貫教育指導係																
学校教育課	学務係，教職員係，小中一貫教育指導係																		

4月1日	陸上競技場廃止及び二河公園多目的グラウンド設置
12月1日	安浦図書館新築移転
平成23年4月1日	音戸小学校と高須小学校を統合し、音戸小学校を設置
4月1日	奥内小学校を波多見小学校に統合
4月1日	渡子小学校、田原小学校、早瀬小学校及び明德小学校を統合し、明德小学校を設置
4月1日	野路東小学校を内海小学校に統合
平成24年4月1日	野路中切小学校を安登小学校に統合
4月1日	小坪小学校と長浜小学校を統合し、広南小学校を設置
4月1日	長浜中学校の校名を広南中学校に改め、広南小学校と合わせて小中一貫教育校（愛称「広南学園」）として設置
11月1日	渡子多目的グラウンド設置
平成25年4月1日	倉橋小学校、尾立小学校及び倉橋東小学校を統合し、倉橋小学校を設置
4月1日	倉橋西中学校と倉橋東中学校を統合し、倉橋中学校を設置
4月1日	倉橋小学校と倉橋中学校を合わせて小中一貫教育校（愛称「倉橋学園」）として設置
4月1日	川尻東グラウンドを川尻グラウンドに名称変更
平成26年4月1日	豊小学校と豊島小学校を統合し、豊小学校を設置
4月1日	豊中学校と豊浜中学校を統合し、豊浜中学校を設置
4月1日	倉橋学校給食共同調理場を音戸学校給食共同調理場に、豊学校給食共同調理場を蒲刈学校給食共同調理場に統合
4月1日	豊テニス場、エスキーテニス場及び安浦バスケットボール場廃止
4月1日	公民館をまちづくりセンターに移行
4月1日	生涯学習センターを設置（つばき会館文化フロア及び視聴覚ライブラリー廃止）
平成27年4月1日	教育委員会事務局機構一部改革 教育部 教育総務課 総務G、企画G 学校施設課 経理G、施設G、給食G 学校教育課 学務G、教職員管理G、小中一貫教育指導G 学校安全課 保健体育G、生徒指導G
平成28年2月1日	教育委員会事務局庁舎を市役所新庁舎内に移転
4月1日	落走小学校を吉浦小学校に統合
4月1日	昭和東小学校を昭和中央小学校に統合
4月1日	三津口小学校と内海小学校を統合し、安浦小学校を設置
4月1日	豊島幼稚園休園
平成29年4月1日	豊浜体育館廃止
平成31年4月27日	市営プール（愛称「日本製鉄アクアパーク」）リニューアルオープン
令和2年4月1日	下蒲刈小学校を蒲刈小学校に統合
4月1日	下蒲刈中学校を蒲刈中学校に統合
4月1日	豊島幼稚園及びゆたか幼稚園廃止

(2) 歴代教育委員会委員

氏名	在職期間	備考
林谷太持	昭和27年11月1日～昭和30年4月1日	委員長:S27.11.1～29.11.11
平田清人	27年11月1日～31年9月30日	委員長:S29.11.12～31.7.2 (再任。S38.12.20～50.12.19後載)
久保乗海	27年11月1日～31年9月30日	
平岡惣五郎	27年11月1日～29年4月19日	

水野寅一	27年11月 1日～	31年 9月30日	
中塩勇	27年11月 1日～	28年 3月31日	教育長:S27. 11. 1～28. 3. 31
堀田正人	28年 4月 1日～	31年 9月30日	教育長:S28. 4. 1～31. 9. 30
上田シズ子	29年 4月27日～	31年 9月30日	
木原頼三	30年 5月24日～	31年 9月30日	委員長:S31. 7. 3～31. 9. 30
佐藤進	31年10月 1日～	35年 9月30日	
柳原英	31年10月 1日～	38年 9月30日	委員長:S31. 10. 1～35. 10. 4
武田甲斐人	31年10月 1日～	37年 9月30日	委員長:S36. 1. 6～38. 9. 30
笠そよ	31年10月 1日～	36年 9月30日	
松田忠	31年10月 1日～	35年 9月30日	教育長:S31. 10. 1～35. 9. 30
飯島丹一郎	36年 2月21日～	44年 2月20日	
大沢修一	36年 2月21日～	43年 2月19日	教育長:S36. 2. 21～43. 2. 19
山岡正人	36年12月26日～	39年 2月 8日	
越智房子	38年 2月 7日～	46年 2月 6日	(再任。S46. 3. 25～50. 3. 24後載)
平田清人	38年12月20日～	50年12月19日	委員長:S38. 12. 20～50. 12. 19
武田武彦	39年 9月30日～	48年12月25日	
山形正雄	43年 3月15日～	49年 4月 1日	教育長:S43. 3. 15～49. 4. 1
保田勲	44年 4月 2日～	52年 4月 1日	
越智房子	46年 3月25日～	50年 3月24日	
大之木精二	49年 3月27日～	57年 3月26日	
中津善三	49年 6月 1日～	56年 2月20日	教育長:S49. 6. 1～56. 2. 20
相原輝子	50年 3月25日～	58年 3月24日	
林水月	51年 3月27日～	55年 3月26日	委員長:S51. 3. 29～55. 3. 26
岡本茂雄	52年 9月26日～	60年 9月25日	委員長:S55. 3. 27～60. 9. 25
富永仁示	55年 3月27日～	56年 3月31日	
有田義雄	56年 4月 1日～	63年 3月26日	委員長:S60. 9. 26～63. 3. 26
清田内匠	56年 4月 1日～平成元年	3月31日	教育長:S56. 4. 1～H1. 3. 31
三宅清兵衛	57年 3月27日～	元年 5月31日	委員長:S63. 3. 28～H1. 5. 31
細川菊枝	58年 3月25日～	3年 3月24日	
赤川安善	60年 9月26日～	5年 9月25日	委員長:H1. 6. 22～5. 9. 25
児玉鎧	63年 3月27日～	5年 5月31日	
臼井哲實	平成元年 4月 1日～	8年 3月31日	教育長:H1. 4. 1～8. 3. 31
神津善三朗	平成元年 6月16日～	8年11月25日	委員長:H5. 10. 19～8. 4. 22
前門戸露子	3年 3月25日～	7年 3月24日	
村尾禮三郎	5年 6月16日～	12年 3月26日	委員長:H8. 4. 23～12. 3. 26
鷹橋靖幸	5年 9月26日～	13年 9月25日	委員長:H12. 3. 27～13. 9. 25
久保尾信子	7年 3月25日～	15年 3月24日	
森功	8年 4月 1日～	15年 3月31日	教育長:H8. 4. 1～15. 3. 31
岡秀明	8年12月17日～	18年 3月26日	委員長:H13. 9. 26～18. 3. 26
佐々木信子	15年 3月25日～	19年 3月24日	
堀久真	15年 4月 1日～	19年 3月31日	教育長:H15. 4. 1～19. 3. 31
水野善親	19年 4月 1日～	21年 3月31日	
森尾敬介	12年 3月27日～	現在	委員長:H18. 3. 27～27. 3. 31
水野良行	13年 9月26日～	29年 9月25日	
長谷川晃	18年 3月27日～	26年 3月11日	教育長:H19. 4. 1～26. 3. 11
村上民子	19年 4月 1日～	23年 3月31日	
舩尾慎	21年 4月 1日～	現在	
香川治子	23年 4月 1日～	31年 3月31日	
工田隆	26年 3月27日～	27年 3月31日	教育長:H26. 3. 27～27. 3. 31
佐々木元	29年 9月26日～	現在	
小谷真喜子	31年 4月 1日～	現在	

(3) 歴代教育委員会委員長

氏 名	在 職 期 間	備 考
林 谷 太 持	昭和27年11月 1日～昭和29年11月11日	
平 田 清 人	29年11月12日～ 31年 7月 2日	
木 原 頼 三	31年 7月 3日～ 31年 9月30日	
柳 原 英	31年10月 1日～ 35年10月 4日	
武 田 甲斐人	36年 1月 6日～ 38年 9月30日	
平 田 清 人	38年12月20日～ 50年12月19日	
林 水 月	51年 3月29日～ 55年 3月26日	
岡 本 茂 雄	55年 3月27日～ 60年 9月25日	
有 田 義 雄	60年 9月26日～ 63年 3月26日	
三 宅 清兵衛	63年 3月28日～平成元年 5月31日	
赤 川 安 善	平成元年 6月22日～ 5年 9月25日	
神 津 善三朗	5年10月19日～ 8年 4月22日	
村 尾 禮三郎	8年 4月23日～ 12年 3月26日	
鷹 橋 靖 幸	12年 3月27日～ 13年 9月25日	
岡 秀 明	13年 9月26日～ 18年 3月26日	
森 尾 敬 介	18年 3月27日～ 27年 3月31日	

(4) 歴代教育委員会教育長

氏 名	在 職 期 間	備 考
中 塩 勇	昭和27年11月 1日～昭和28年 3月31日	
堀 田 正 人	28年 4月 1日～ 31年 9月30日	
松 田 忠	31年10月 1日～ 35年 9月30日	
大 沢 修 一	36年 2月21日～ 43年 2月19日	
山 形 正 雄	43年 3月15日～ 49年 4月 1日	
中 津 喜 三	49年 6月 1日～ 56年 2月20日	
清 田 内 匠	56年 4月 1日～平成元年 3月31日	
臼 井 哲 實	平成元年 4月 1日～ 8年 3月31日	
森 功	8年 4月 1日～ 15年 3月31日	
堀 久 眞	15年 4月 1日～ 19年 3月31日	
長谷川 晃	19年 4月 1日～ 26年 3月11日	
工 田 隆	26年 3月27日～ 27年 3月31日	
工 田 隆	27年 4月 1日～ 28年 3月31日	
中 村 弘 市	28年 4月 1日～ 30年 3月31日	
寺 本 有 伸	30年 4月 1日～ 現 在	

2 附属機関委員

○呉市立小学校及び中学校通学区域審議会委員

(任期：令和元年7月1日から令和3年6月30日まで)

市議会の議員	藤原 広	奥田 和夫	山本 良二
	田中 みわ子	神田 隆彦	
P.T.A.代表	山本 浩司	脇原 園美	
自治会代表	神田 晃典	友井 輝道	
学識経験者	石田 孝夫	細川 司	古江 由紀枝
	川畑 勝之	佐藤 光子	
市長事務部局の職員	小松 良三	神垣 淳司	近藤 昭博
市教育委員会事務局の職員	坂田 恭一		

○呉市文化財保護委員会委員

(任期：令和2年4月20日から令和4年4月19日まで)

学識経験者	岡本 二郎	小阪 敏和	澤登 宜久
	鈴木 盛久	武内 盟子	千田 武志
	中山 富廣	松下 宏	吉野 由紀夫

○呉市社会教育委員

(任期：令和元年7月1日から令和3年6月30日まで)

学校教育の関係者	石田 孝夫	細川 司	西山 光人
各種団体の代表者	川畑 勝之	佐藤 光子	古江 由紀枝
	石原 純子	原 俊三郎	山本 浩司
	上藤 勝典	三戸 初人	土本 敏明
	扇谷 恒範	伊藤 富二江	
学識経験者	向井 淳滋	白井 祐哉	

○呉市伝統的建造物群保存地区保存審議会委員

(任期：令和元年6月1日から令和3年5月31日まで)

各種団体の代表者	多武保 洋	長本 憲	尾藤 良
	宮川 トム	村尾 征之	
学識経験者	岸 泰子	藤田 盟児	

○呉市立図書館協議会委員

(任期：令和元年7月1日から令和3年6月30日まで)

学校教育関係者	徳本 ひとみ	須藤 敏清	西山 光人
社会教育関係者	宮浦 和子		
家庭教育の向上に資する活動を行う者	伊藤 富二江		
学識経験者	川中 みちる	小林 いづみ	竹嶋 克子
	吉村 律子		

○呉市立美術館運営審議会委員

(任期：令和元年7月1日から令和3年6月30日まで)

学校教育関係者	金本健司	野崎倫子	
社会教育関係者	黒瀬基郎	岡本隆寛	
学識経験者	西本寮子	原田佳子	柳曾隆行
	寺田勝彦	前川義春	村上勇
	谷藤史彦		

○呉市いじめ問題調査委員会委員

(任期：令和2年7月1日から令和4年6月30日まで)

学識経験者	向笠章子	臨床心理士	新宅千絵子
弁護士	相原新太郎	社会福祉士	二川英二
医師	寺本勝哉		

3 関係団体

(令和2年6月1日現在)

団体名	所在地	理事長等名
公益財団法人 呉市文化振興財団	中央3丁目10番1号 呉市文化ホール内	理事長 明神博
公益財団法人 呉市体育振興財団	二河町1番8号 呉市スポーツ会館内	理事長 堀口勝哉
公益財団法人 蘭島文化振興財団	下蒲刈町下島2361番地の7	理事長 海生泰定
公益財団法人 安浦町生涯学習振興財団	安浦町中央4丁目3番2号 安浦まちづくりセンター内	代表理事 田中敏弘
一般財団法人 倉橋まちづくり公社	倉橋町431番地 桂浜温泉館内	理事長 森本勝利

4 ネーミングライツ*

(令和2年6月1日現在)

施設名	愛称	期間
呉市文化ホール	呉信用金庫ホール	平成31年4月1日～令和6年3月31日
呉市二河野球場	鶴岡一人記念球場	令和元年5月1日～令和6年3月31日
呉市体育館	I H I アリーナ呉	平成31年4月1日～令和6年3月31日
呉市総合体育館 (オークアリーナ)	シンシヨーオークアリーナ	平成31年4月1日～令和6年3月31日
呉市スポーツ会館	鶴岡一人記念スポーツ会館	令和元年5月1日～令和6年3月31日
呉市営プール	日本製鉄アクアパーク	平成31年4月1日～令和6年3月31日
呉市総合スポーツセンター	ミットヨ スポーツパーク郷原	令和元年5月1日～令和6年3月31日
呉市民ホール(くれ絆ホール)	新日本造機ホール	令和元年10月1日～令和6年3月31日

*施設等の名称に企業名や商品名等を冠した愛称を付与し、その対価としてネーミングライツ料を得て、良好な施設の運営維持と利用者のサービス向上を図るもの

5 その他

(1) 呉市内大学・短期大学・高等専門学校 (令和2年5月1日現在)

学 校 名	所 在 地	校 長 等 名	学 科 名	学 生 数 (人)
広島文化学園大学 人間健康学部 社会情報学部 看護学部	[呉 郷原キャンパス] 郷原学びの丘 1丁目1番1号	学 長 坂越 正樹	スポーツ健康福祉学科	404
			グローバルビジネス学科	76
	[広島 坂キャンパス] 安芸郡坂町平成ヶ浜 3丁目3番20号		健康福祉学科	55
	[呉 阿賀キャンパス] 阿賀南2丁目 10番3号		看護学科 看護学研究科 博士(後期)課程 博士(前期)課程	465 13 11
広島国際大学 看護学部 薬学部 健康科学部 専攻科 心理科学研究科	[呉キャンパス] 広古新開5丁目 1番1号	学 長 焼廣 益秀	看護学科	474
			薬学科	623
			医療栄養学科	214
			助産学専攻科	7
			実践臨床心理学専攻	27
広島文化学園短期大学 呉 阿賀サテライト キャンパス	阿賀南2丁目 10番3号	学 長 坂越 正樹	コミュニティ生活学科	0
呉工業高等専門学校	阿賀南2丁目 2番11号	校 長 篠崎 賢二	<本科> 機械工学科 電気情報工学科 環境都市工学科 建築学科 <専攻科> プロジェクトデザイン工学専攻	816 (198) (204) (211) (203) 64 (64)

(2) 呉市内特別支援学校 (令和2年5月1日現在)

学 校 名	所 在 地	校 長 名	学 科 名	学 生 数 (人)
広島県立 呉南特別支援学校	阿賀中央5丁目 13番71号	校 長 東内 桂子	幼 稚 部	2 (男 1) (女 1)
			小 学 部	75 (男 55) (女 20)
			中 学 部	31 (男 20) (女 11)
			高 等 部	82 (男 45) (女 37)
広島県立 呉特別支援学校	焼山北3丁目 22番1号	校 長 古谷 晶江	小 学 部	33 (男 26) (女 7)
			中 学 部	23 (男 17) (女 6)
			高 等 部	49 (男 30) (女 19)

(3) 呉市内高等学校（令和2年5月1日現在）

ア 公立全日制

学校名	所在地	校長名	学科名	生徒数(人)		
				総数	男	女
呉	阿賀中央5丁目 13番56号	西山 光人	総合学科	479	167	312
広	広大新開3丁目 6番44号	堀 隆典	普通科	555	285	270
呉宮原	宮原3丁目 1番1号	奥原 義尚	普通科	591	265	326
呉三津田	山手1丁目 5番1号	大林 秀則	普通科	565	252	313
呉昭和	焼山町山の神	奥迫 啓志	普通科	196	93	103
音戸	音戸町北隠渡 1丁目1番1号	坂根 保廣	普通科	90	36	54
呉工業	阿賀北2丁目 10番1号	中本 浩二	工業科 (機械科) (電気科) (電子機械科) (材料工学科)	342 (145) (83) (59) (55)	311 (130) (80) (55) (46)	31 (15) (3) (4) (9)
呉商業	広古新開4丁目 1番1号	高村 聖悟	商業科 会計科 情報処理科	119 120 240	30 50 113	89 70 127

イ 公立定時制

学校名	所在地	校長名	学科名	生徒数(人)		
				総数	男	女
広	広大新開3丁目 6番44号	堀 隆典	普通科	9	5	4
呉三津田	山手1丁目 5番1号	大林 秀則	普通科	13	6	7
呉工業	阿賀北2丁目 10番1号	中本 浩二	工業科 (機械科) (電気科) 総合学科 (キャリアデザイン科)	60 (32) (28) 8 (8)	53 (28) (25) 5 (5)	7 (4) (3) 3 (3)

ウ 私立

学校名	所在地	校長等名	学科名	生徒数(人)		
				総数	男	女
清水ヶ丘	青山町2番1号	斎藤 美由紀	普通科 商業科 看護科 看護専攻科	265 74 88 39	45 — — —	220 74 88 39
呉港	広大新開3丁目 3番4号	福田 薫	普通科 機械科 電気情報科	274 235 97	156 235 97	118 — —
呉青山	青山町2番1号	斎藤 美由紀	普通科	107	63	44

(4) 呉市内私立中学校（令和2年5月1日現在）

学校名	所在地	校長等名	学科名	生徒数(人)		
				総数	男	女
呉青山	青山町2番1号	斎藤 美由紀	—	50	15	35

(5) 呉市内幼稚園 (令和2年5月1日現在)

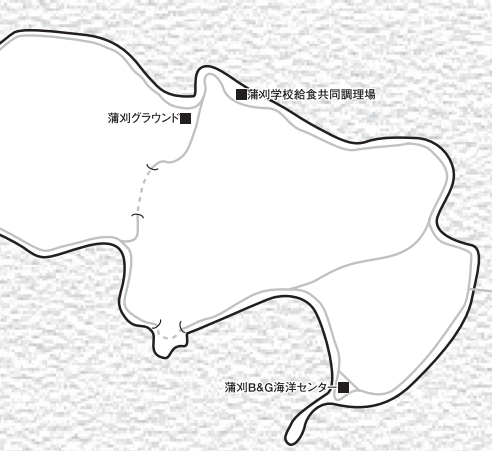
私立幼稚園

番号	幼稚園名	所在地	園児数
1	阿賀中央幼稚園	阿賀中央6丁目13-3	38
2	呉中央幼稚園	広古新開2丁目2-15	80
3	山手幼稚園	山手1丁目2-6	35
4	せんとく幼稚園	中通2丁目6-18	52
5	聖慈幼稚園	海岸3丁目5-41	39
6	みのり幼稚園	吉浦中町2丁目8-28	22
7	ひかり幼稚園	上山田町2-28	72
8	善通寺幼稚園	広中新開2丁目2-10	365
9	至心幼稚園	郷町4-25	33
10	焼山こぼと幼稚園	押込西平町29-84	230
11	焼山フタバ幼稚園	焼山中央1丁目6-22	43
12	桜ヶ丘幼稚園	焼山桜ヶ丘2丁目6-28	75
13	やよい幼稚園	広文化町1-52	128
14	とくふう幼稚園	広本町3丁目15-24	138
15	昭和幼稚園	栃原町638-2	51
16	焼山みどり幼稚園	焼山東1丁目19-17	47
17	川尻光幼稚園	川尻町森2丁目5-32	45
18	安浦幼稚園	安浦町内海北1丁目10-16	76
合 計			1,569

6 教育施設所在地略図

- 公立小学校
- 公立中学校
- 私立中学校、公立高等学校、大学
公立幼稚園
- 社会教育施設、スポーツ施設等





- 御手洗重要伝統的建造物群保存地区
- 江戸みなとまち展示館
- 乙女庵
- 若坊子屋跡
- 御手洗七郷落遺跡
- 船宿
- 旧柴屋住宅
- 旧金子家住宅

令和 2 年度教育要覧 呉の教育

編集・発行

呉市教育委員会

呉市中央 4 丁目 1 番 6 号

電話 (0823)25-3444

<https://www.city.kure.lg.jp/soshiki/14.html>

(再生紙使用)

