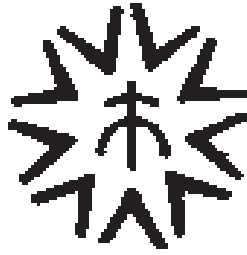


平成30年度教育要覧  
呉の教育



市 章 (明治 36 年 3 月 26 日制定)

### 呉 市 民 憲 章

昭和 47 年 10 月 1 日制定

わたくしたちは、美しい自然と誇り高い伝統をうけつぎ、郷土の発展と明るくより豊かな生活をきずくため、この憲章を定めます。

- 1 自然を愛し、清潔なまちにしましょう。
- 1 希望にみち、安らぎのあるまちにしましょう。
- 1 元気で、活気あふれるまちにしましょう。
- 1 豊かで、文化の高いまちにしましょう。
- 1 安全で、平和なまちにしましょう。

### 都 市 宣 言

世 界 連 邦 都 市 宣 言 (昭和 33 年 7 月 23 日議決)  
安 全 都 市 宣 言 (昭和 36 年 7 月 27 日議決)  
暴 力 追 放 都 市 宣 言 (昭和 45 年 9 月 17 日議決)  
核 兵 器 廃 絶 ・ 平 和 都 市 宣 言 (昭和 60 年 12 月 18 日議決)  
「 人 権 尊 重 都 市 」 宣 言 に 関 する 決 議 (平成 5 年 6 月 16 日議決)  
「 美 し い ま ち づ く り 」 宣 言 に 関 する 決 議 (平成 6 年 9 月 22 日議決)  
仕事と生活の調和 (ワーク・ライフ・バランス) のまちづくり宣言 (平成 20 年 9 月 19 日議決)

呉市民の木 か し

呉市民の花 つばき



昭和 47 年 10 月 1 日制定

# も く じ

I 呉市教育委員会の概要		
1	教育委員会教育長	1
2	教育委員会委員	1
3	教育委員会会議	
(1)	平成29年度議決事項	1
(2)	平成29年度報告事項	3
4	機構及び事務分掌	4
5	教育予算の推移	5
II 社会教育		
1	生涯学習	
(1)	主な活動	6
(2)	社会教育施設	7
2	青少年の健全育成	
(1)	青少年教育	11
(2)	青少年対策	11
(3)	呉市青少年指導センター	11
3	文化	
(1)	美術館	12
(2)	文化ホール	12
(3)	くれ絆ホール	13
(4)	蘭島文化振興施設	14
(5)	御手洗地区文化施設	16
(6)	歴史民俗資料館	16
(7)	指定管理者による文化振興	17
(8)	文化財	20
4	スポーツ	
(1)	主な活動	24
(2)	指定管理者によるスポーツ振興	25
(3)	スポーツ施設	27
III 学校教育		
1	学校設置状況等	
(1)	学校施設一覧	31
(2)	教職員数	35
(3)	園児・児童・生徒数	37
(4)	特別支援学級、通級指導教室設置校一覧	39
(5)	園児・児童・生徒の体位	40
(6)	通学区域	41
(7)	学校施設等の所在地一覧	43
2	進路状況	45
3	就学援助	46
4	学校安全	46
5	学校保健	47
6	生徒指導	48
7	学校給食	49
IV 資料		
1	呉市教育委員会の歩み	
(1)	教育委員会の歴史	50
(2)	歴代教育委員会委員	55
(3)	歴代教育委員会委員長	56
(4)	歴代教育委員会教育長	57
2	附属機関委員	58
3	関係団体	59
4	その他	
(1)	呉市内大学・短期大学・高等専門学校	60
(2)	呉市内特別支援学校	60
(3)	呉市内高等学校	61
(4)	呉市内私立中学校	61
(5)	呉市内幼稚園	62
5	教育施設所在地略図	63

## I 呉市教育委員会の概要

### 1 教育委員会教育長

氏名	在職期間
寺本有伸	平成30年4月1日～

### 2 教育委員会委員

氏名	在職期間	備考
森尾敬介	平成12年3月27日～	委員長：平成18年3月27日～平成27年3月31日 教育長職務代理者：平成27年4月1日～
船尾慎	21年4月1日～	
香川治子	23年4月1日～	
佐々木元	29年9月26日～	

### 3 教育委員会会議

定例会は毎月1回、臨時会は必要がある場合に開催（呉市教育委員会会議規則に規定）

平成29年度の開催回数：定例会12回、臨時会2回（議案36件、報告30件）

#### (1) 平成29年度議決事項

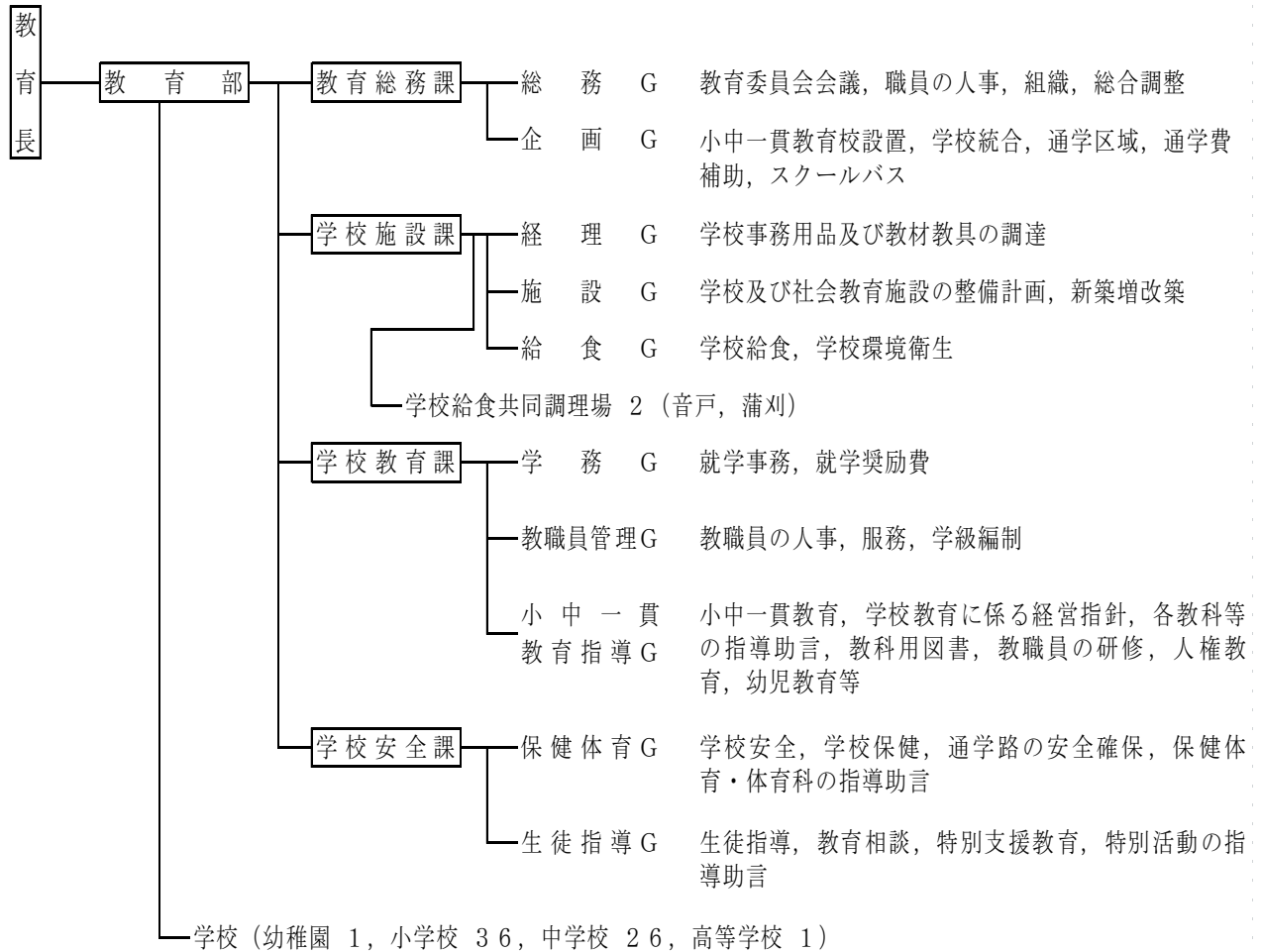
提案年月日	番号	件名
平成29年4月21日	13	「教育委員会事務点検・評価（平成28年度事務事業対象）」の実施について
	14	呉市教科用図書の採択に関する規程の一部を改正する訓令の制定について
平成29年5月22日	15	平成30年度に呉市立小・中学校で使用する教科用図書の採択に係る基本方針について
	16	平成30年度に呉市立呉高等学校で使用する教科用図書の採択に係る基本方針について
	17	平成30年度に呉市立小・中学校の特別支援学級で使用する教科用図書の採択に係る基本方針について
	18	呉市伝統的建造物群保存地区保存審議会委員の委嘱について
平成29年6月26日	19	請願書について（2018年度使用小学校道徳教科書の採択に関する要望及び請願）
	20	臨時代理の承認について（契約の変更について（東畑中学校校舎建設工事））
	21	呉市立小学校及び中学校通学区域審議会委員の委嘱及び任命について
	22	呉市社会教育委員の委嘱及び任命について
	23	呉市立美術館運営審議会委員の委嘱について
	24	呉市立図書館協議会委員の委嘱及び任命について
平成29年7月21日	25	公文書不存在通知書に対する異議申立てに係る裁決書（社会科歴史的分野）について
	26	公文書不存在通知書に対する審査請求に係る裁決書（社会科歴史的分野）について
平成29年7月28日	27	「教育委員会事務点検・評価（平成28年度事務事業対象）」に係る意見交換について

平成29年 8月22日	28	平成30年度教職員人事異動に係る呉市教育委員会の方針について 「教育委員会事務点検・評価報告書（平成28年度事務事業対象）」 について 平成30年度使用教科用図書の採択について（呉高等学校用） 平成30年度使用教科用図書の採択について（小中学校特別支援学級用） 平成30年度使用教科用図書の採択について（小学校用「特別の教科 道徳」）
	29	
	30	
	31	
平成29年 9月27日	32	平成30年度使用教科用図書の採択について（小学校用「特別の教科 道徳」）
平成29年 9月27日	33	臨時代理の承認について（契約の締結について（和庄中学校体育館建 設工事））
平成29年11月20日	34	臨時代理の承認について（平成29年度教育費補正予算）
平成29年12月15日	35	呉市教育委員会教職員住宅管理規則の一部を改正する規則の制定につ いて 臨時代理の承認について（平成30年度教育費予算）
	36	
平成30年 1月18日	1	平成30年度教育費予算復活要求について
平成30年 2月19日	2	平成30年度「呉の学校教育」について 呉市立幼稚園園則の一部を改正する規則の制定について 臨時代理の承認について（平成29年度教育費補正予算） 臨時代理の承認について（定数条例の一部改正）
	3	
	4	
	5	
平成30年 3月 7日	6	教職員人事について
平成30年 3月23日	7	呉市教育委員会事務決裁規程の一部を改正する訓令の制定について 臨時代理の承認について（契約の締結について（片山中学校校舎・体 育館建設工事）） 呉市立小中学校の管理及び学校教育法の実施に関する規則の一部を改 正する規則の制定について 呉市立呉高等学校教職員の勤務時間及び休暇等に関する規則の一部を 改正する規則の制定について 呉市文化財保護委員会委員の委嘱について 職員人事について
	8	
	9	
	10	
	11	
	12	

(2) 平成29年度報告事項

報告年月日	番号	件名
平成29年 4月21日	5 6	寄附受納について 専決処分について
平成29年 5月22日	7 8 9 10 11 12	平成30年度使用教科用図書（小学校「特別の教科 道徳」）の採択 手続について 平成30年度使用教科用図書（小学校「特別の教科 道徳」）採択の ための調査・研究要項について 平成30年度使用教科用図書（呉市立呉高等学校）の採択手続につい て 平成30年度使用教科用図書（小・中学校特別支援学級用）の採択手 続について日本遺産の認定について 平成29年度学校別児童，生徒数等について 広島県に対する提案事項について
平成29年 6月26日	13 14 15 16 17	寄附受納について 呉市立小中学校施設の耐震化の状況について 平成28年度生徒指導上の諸問題の状況について 平成28年度学校安全の状況について 平成30年度呉市立呉高等学校入学者選抜について
平成29年 7月21日	18 19	寄附受納について 専決処分について
平成29年 8月22日	20 21	寄附受納について 文教企業委員会の所管事務調査（「教員の勤務実態」について）
平成29年 9月27日	22 23	呉市学校給食共同実施校における米飯提供について 北朝鮮による弾道ミサイル発射に係る対応について
平成29年10月18日	24 25	呉市情報公開審査会の答申を受けて「公文書の適正管理に関する要 請」について 平成28年度定期監査の結果改善又は検討を要望する事項の措置につ いて
平成29年11月20日	26 27	寄附受納について ユネスコ記憶遺産登録決定について
平成29年12月15日	28 29 30	平成29年度教育費補正予算について 寄附受納について 呉市立呉高等学校の平成30年度入学者選抜実施要項について
平成30年 1月18日	1	平成30年度教育費予算について
平成30年 2月19日	2	専決処分について
平成30年 3月23日	3 4	平成29年度教育費補正予算について 公共工事（教育部）の契約の変更について（和庄中学校体育館建設工 事）

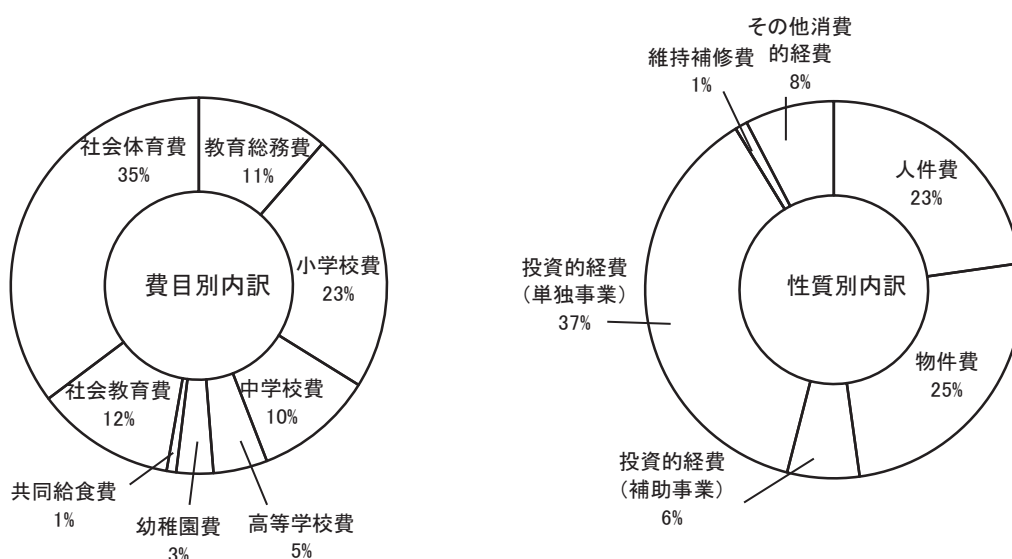
#### 4 機構及び事務分掌（平成30年4月1日現在）



## 5 教育予算の推移（当初予算）

（単位：千円）

区 分	平成26年度	平成27年度	平成28年度	平成29年度	平成30年度	
一般会計	104,352,000	106,827,000	98,018,000	98,080,000	98,830,000	
教育費	7,876,322	8,082,788	7,900,564	8,819,606	10,377,785	
費目別内訳	教育総務費	1,457,857	1,376,770	1,236,347	1,299,481	1,182,062
	小学校費	2,101,725	1,952,362	1,368,878	1,478,848	2,330,375
	中学校費	1,492,252	1,778,079	1,929,355	1,786,599	1,064,998
	高等学校費	457,418	469,896	621,750	479,689	482,336
	幼稚園費	408,475	408,018	364,332	347,275	328,992
	共同給食費	82,557	98,719	82,990	85,850	85,428
	社会教育費	1,131,181	1,154,079	1,387,399	1,249,529	1,245,008
	社会体育費	744,857	844,865	909,513	2,092,335	3,658,586
性質別内訳	人件費	2,750,714	2,594,914	2,485,552	2,539,514	2,360,569
	物件費	2,438,023	2,688,840	2,665,559	2,560,868	2,600,689
	投資的経費（補助事業）	683,980	845,286	540,704	507,888	641,488
	投資的経費（単独事業）	1,111,612	988,879	1,254,892	2,297,958	3,871,050
	投資的経費（受託事業）	0	0	0	0	0
	維持補修費	113,252	126,795	146,368	130,454	110,488
	その他消費的経費	778,741	838,074	807,489	782,924	793,501





## Ⅱ 社会教育

### 1 生涯学習

#### (1) 主な活動（平成29年度実績）

##### ア レクリエーションインストラクター養成講座「フロンティアカレッジ」(レクリエーション協会共催)

- ・受講資格 1年間続けてみようというやる気のある16歳以上の男女（高校生は除く。）
- ・日 程 原則毎週木曜日の35回講習 受講者 4人 修了者 2人
- ・開設場所 生涯学習センター，大空山青年の家

##### イ 外国人の日本語学習

- 日本語教室《呉》（広まちづくりセンター） 毎週土曜日開催 延べ2,058人参加
- たのしいにほんご（広まちづくりセンター） 毎週水曜日開催 延べ 137人参加

##### ウ 家庭教育支援事業

- 家庭教育相談
  - ・実施日程 10/17～10/21 2/6～2/10
  - ・開催場所 生涯学習センター
  - ・参加者 延べ10人
- 「親の力」を学びあう学習プログラム講座
  - ・実施回数 13回
  - ・参加者 延べ449人

##### エ 団体育成事業

###### ○文化団体連合会

行 事 名	記 事	参加者総数(人)
春の文化祭	6会場12種目 10日間で発表会を開催	905
けんみん文化祭	呉市より13団体参加	158
秋の文化祭	6会場15種目 9日間で発表会を開催	1,316
文化祭総合展	くれ絆ホールで3日間展示大会を開催	679
けんみん文化祭呉・安芸 地区フェスティバル	22団体参加	394

###### ○美術協会

行 事 名	記 事	日 程	入館者数(人)
呉美術協会会員展	6部門176点を展示	6/29～7/3	1,292
呉市美術公募展	7部門340点応募。入選作品325点と依頼作品195点を展示	前期11/13～11/17 後期12/20～12/24	2,371

###### ○レクリエーション協会（かっこ内は協会会員の参加者数）

主 な 事 業 名	回数(回)	参加者(人)
呉みなと祭参加	1	30
くれれくわんぱく広場	4	80
ルート375フェスタ参加	2	27
スポーツチャンバラ大会	2	57
指導者派遣事業	随時	—
広報誌「わたしからあなたへ」の発行	4	—

## (2) 社会教育施設

## ア 生涯学習センター

## ○施設概要

所在地	呉市中央6丁目2番9号	
構造	鉄骨鉄筋コンクリート造 地下1階地上7階建 呉市つばき会館 4階・5階・6階・7階	
開館	昭和59年5月1日	
事業費	1,860,000 千円	
敷地面積	2,157.70 m <sup>2</sup>	
施設内訳	音楽ホール	430 m <sup>2</sup>
	和室	118 m <sup>2</sup>
	調理室	122 m <sup>2</sup>
	音楽室	99 m <sup>2</sup>
	軽運動室	179 m <sup>2</sup>
	集会室	798 m <sup>2</sup>
	体育館	686 m <sup>2</sup>
	その他	1,134 m <sup>2</sup>
建築面積	3,566 m <sup>2</sup>	
収容人員	775 人 (体育館を除く。)	

## ○行事別活動利用状況 (平成29年度：つばき会館 生涯学習センター)

区分		回数(回)	人数(人)
定期講座	少年	0	0
	青年	0	0
	女性	393	4,837
	成人	376	4,388
	高齢者	22	511
出張講座・短期講座		129	1,560
講演会活動		8	1,030
集会等活動		1,263	25,482
図書		0	0
映画会		0	0
音楽活動		810	18,034
演劇活動・舞踊		319	9,798
会議		190	3,442
研修活動		1,061	16,134
体育活動		1,149	14,494
その他		158	3,262
総数		5,878	102,972
前年度総数		5,357	102,451

## イ 図書館

### ○施設概要

名称	開館	所在地	面積等
中央図書館	大正14年3月	中央3丁目10番3号	鉄筋コンクリート造 地下1階地上5階 敷地面積 2,404.00㎡ 延床面積 4,019.21㎡
広図書館	昭和61年11月	広古新開2丁目1番3号広市民センター内	図書館部分 1,216.03㎡
昭和図書館	昭和62年10月	焼山中央2丁目8番12号昭和市民センター内	図書館部分 268.00㎡
川尻図書館	平成6年1月	川尻町東1丁目1番21号川尻市民センター内	図書館部分 975.43㎡
音戸図書館	平成20年2月	音戸町南隠渡1丁目7番1号音戸市民センター内	図書館部分 379.23㎡
倉橋図書館	平成10年5月	倉橋町字前宮の浦431番地倉橋市民センター内	図書館部分 331.42㎡
安浦図書館	平成16年7月	安浦町中央4丁目3番2号安浦市民センター内	図書館部分 486.00㎡

### ○利用案内

開館時間 中央・広・昭和図書館 午前9時30分から午後8時まで

川尻・音戸・倉橋・安浦図書館 午前9時30分から午後6時まで

休館日 木曜日、特別整理日（年間約7日間）、国民の祝日、年末年始（12/29～1/3）

### ○利用状況（平成29年度）

<登録者数，貸出者数>

（平成30年3月末現在）

区分	登録者数（人）							
	総数	中央図書館	広図書館	昭和図書館	川尻図書館	音戸図書館	倉橋図書館	安浦図書館
総数	175,251	97,054	43,834	19,214	6,966	2,615	2,557	3,011
幼児	1,183	350	498	142	62	61	24	46
小学生	5,077	1,542	1,898	677	268	297	159	236
中学生	3,693	1,138	1,232	652	186	151	101	233
高校生	4,359	1,459	1,347	808	239	142	147	217
一般	160,939	92,565	38,859	16,935	6,211	1,964	2,126	2,279

区分	貸出者数（人）							
	総数	中央図書館	広図書館	昭和図書館	川尻図書館	音戸図書館	倉橋図書館	安浦図書館
総数	325,211	134,050	93,770	42,125	17,087	16,494	7,788	13,897
幼児	12,689	4,404	4,487	1,269	1,113	586	207	623
小学生	26,209	9,260	8,747	2,578	1,687	1,509	1,480	948
中学生	4,328	1,658	1,317	401	355	299	70	228
高校生	3,833	1,731	1,372	330	103	68	100	129
一般	278,152	116,997	77,847	37,547	13,829	14,032	5,931	11,969

（注）中央図書館には、自動車図書館分を含む。

<貸出点数>

総数 1,051,167点

<団体貸出（中央図書館のみ）>

登録数 228 団体 貸出件数 230 件 貸出点数 23,331 点

<中央図書館集会室貸出>

区分	総数	読書会	その他
件数	238 件	126 件	112 件
人数	3,543 人	2,993 人	550 人

## ○蔵書

(平成30年3月末現在, 単位: 点)

分類	総数	中央図書館	広図書館	昭和図書館	川尻図書館	音戸図書館	倉橋図書館	安浦図書館	年度内 増減点数
総数	766,389	377,372	110,470	46,573	83,158	45,793	51,727	51,296	15,871
総記	95,288	56,643	14,375	3,416	6,065	3,707	6,401	4,681	2,263
哲学	19,671	12,239	2,132	954	1,746	1,014	797	789	295
歴史	43,798	24,183	5,109	2,900	4,329	2,418	2,831	2,028	401
社会科学	66,614	39,144	8,547	3,325	6,644	2,868	3,466	2,620	1,318
自然科学	36,570	20,505	4,398	2,554	3,648	1,673	2,208	1,584	661
工学	43,719	22,665	6,463	2,341	4,045	2,653	3,153	2,399	615
産業	18,077	9,841	1,966	1,045	1,699	1,250	1,086	1,190	279
芸術	46,580	21,652	6,771	3,156	7,415	2,226	2,573	2,787	976
語学	9,963	5,524	1,303	487	1,101	584	557	407	133
文学	156,981	59,290	31,511	11,016	21,529	11,777	10,686	11,172	3,364
児童図書	158,819	42,601	26,515	14,407	23,143	14,974	16,351	20,828	3,880
洋書	1,762	1,392	69	1	68	—	199	33	26
録音資料	2,866	2,589	—	—	187	—	90	—	2
自動車図書館	50,265	50,265	—	—	—	—	—	—	1,708
雑誌	15,416	8,839	1,311	971	1,539	649	1,329	778	△ 50

## ○平成29年度絵本会開催状況(絵本の読み聞かせの会)

区分	内容	回数	参加人数
中央図書館	プーさんのえほんかい	21回	305人
	プーさんのはじめましてのえほんかい	6回	77人
	プーさんのいろいろえほんかい	10回	162人
	でまええほんかい	18回	643人
広図書館	ババールのえほんかい	12回	672人
	ババールのよちよちえほんかい	4回	225人
昭和図書館	とんぼのめがねのえほんかい	14回	175人
川尻図書館	スワニーの絵本会	12回	104人
	スワニーのおひぎにだっこの絵本会	12回	99人
音戸図書館	ももちゃんのポケットのえほんかい	12回	191人
	ももちゃんのポケットのおでかけえほんかい	37回	2,314人
倉橋図書館	宝島くらはしのえほん会	13回	148人
安浦図書館	このゆびとまれの絵本会	12回	235人
	このゆびとまれのちいさな絵本会	2回	10人

## ○市政だより等郷土資料テープ作成貸出(中央図書館) 平成29年度延べ165人利用

## ○平成29年度イベント開催状況

区分	イベント内容	開催日	参加人数
全体	ふしぎいっぱいのかくれ絵本カーニバル2017	9月30日～10月1日	延べ1,289人
中央図書館	プーさんのいろいろえほんかい	7月29日～8月5日(延べ10回)	延べ162人
	身体に効く!本に聞く!健康づくりコーナー	1月27日	34人
広図書館	オリジナルブックカバーをつくろう	8月3日	7人
昭和図書館	図書館魔女のクイズに挑戦!2017	7月21日～8月13日	延べ464人
川尻図書館	「感動した本の感想を絵で表現しよう」コンクール	9月1日～30日	168人
音戸図書館	「音戸の自然: 図鑑探検」	10月21日	16人
	「音タコからの挑戦II」(クイズ大会)	2月17・18・24・25日	23人
倉橋図書館	図書館寄席	11月1日	112人
安浦図書館	「やすうら月の西行祭」関連読書推進事業	12月1日～12月10日	延べ150人

## ウ その他社会教育施設

名 称 所 在 地 開 所	施 設 概 要	付 属 施 設
<b>呉市大空山青年の家</b> 広町字紅鶴岩25番地 昭和41年6月15日	鉄筋コンクリート造2階建 建物延面積 892㎡ 宿泊定員数 100人  平成29年度利用者数 2,248人 日帰329人, 宿泊1,919人	集会室 レクリエーションホール兼用 補助用ベッド 和室 (2室:8畳) 宿泊室 (9室:ベッド72人分) 談話室, 食堂 (研修室兼用) 浴室 (2室) その他 (9室)
<b>呉市野外活動センター (つつじが丘キャンプ場)</b> 焼山町字山の神598番地 昭和57年5月16日	総面積 59,982.09㎡  平成29年度利用者数4,962人	セントラルロッジ, 炊事棟 (3棟) 便所棟 (2棟), 常設テント (5張) 野外教室, テントサイト (50か所) 野外卓 (20台), パーゴラ (2台) 野外炉 (2台), 炎の広場 ピクニック広場, ランニングコース オリエンテーリングコース
<b>松寿苑 (体験学習施設)</b> 下蒲刈町下島2083番地 平成3年6月26日	鉄筋コンクリート造2階建 建物延面積 936㎡ 宿泊定員数 42人  平成29年度利用者数 256人	宿泊室 (2人部屋, 4人部屋, 6人部屋×6) 民芸工作室, 陶器制作室, 事務室 食堂, 厨房, 浴室2, 倉庫, ボイラー リネン室
<b>豊ふるさと学園 (体験学習施設)</b> 豊町御手洗字北富永町425番地 昭和55年3月	木造2階建 (延330㎡) 宿泊定員数 40人  平成29年度利用者数 56人	宿泊室, 食堂, 浴室等
<b>呉市野呂山セントラルロッジ</b> 川尻町板休5502番242 昭和44年4月	鉄筋コンクリート平屋建 ロッジ 229.25㎡ 倉庫 66.24㎡  平成29年度利用者数2,582人	玄関ホール, 集会所, 厨房, フロント 宿直室, 便所, 倉庫 オートキャンプ場 21か所 (2,100㎡) サニタリー棟 (木造, シャワー室) テントサイト 84か所 ファイヤーサークル 2か所 炊事棟 (木造) 5棟, 公衆便所 5か所 休憩所 2か所

## 2 青少年の健全育成

### (1) 青少年教育（平成29年度実施状況）

#### ○成人の日記念式典

開催地区	開催場所	開催日	開催地区	開催場所	開催日
宮原	宮原まちづくりセンター	平成30年1月8日(祝)	音戸	音戸まちづくりセンター	平成30年1月8日(祝)
中央	くれ絆ホール		安浦	安浦まちづくりセンター	
吉浦	吉浦まちづくりセンター		警固屋	警固屋まちづくりセンター	平成30年1月7日(日)
阿賀	阿賀まちづくりセンター		下蒲刈	下蒲刈農村環境改善センター	
広	広まちづくりセンター		川尻	川尻まちづくりセンター	
仁方	仁方まちづくりセンター		倉橋	桂浜温泉なぎさホール	
天応	呉ポートピアパーク		蒲刈	蒲刈まちづくりセンター	平成30年1月2日(火)
昭和	昭和まちづくりセンター		豊浜	豊浜まちづくりセンター	
郷原	郷原まちづくりセンター		豊	豊まちづくりセンター	平成29年8月15日(火)

※対象者：平成9年4月2日から平成10年4月1日生まれの人（2,251人中1,648人参加）

### (2) 青少年対策（平成29年度実施状況）

#### ○呉市青少年問題協議会

平成29年度 1回開催（協議事項：最近の呉市青少年問題の現状について等）

#### ○青少年の善行等の表彰

青少年健全育成功労者表彰 8件

#### ○社会を明るくする運動・青少年の非行被害防止全国強調月間事業

平成29年7月1日(土) 講演会「非行や犯罪に関わった方の就労支援」

### (3) 呉市青少年指導センター

青少年問題に関して、最も効果的な指導体制を確立して青少年の健全育成を図ることを目的に設置され、相談活動、街頭指導活動、環境浄化活動及び学校、地域、各関係機関との連絡調整等の諸活動を行っている。

#### ○平成29年度の相談活動の状況

(単位：件)

対象者 相談別	学 生・生 徒・児 童					有 職 少 年	無 職 少 年	その他	合 計
	小学生	中学生	高校生	その他	計				
来 所	0	3	1	0	4	0	0	0	4
電 話	2	13	4	0	19	0	6	5	30
訪 問	0	0	0	0	0	0	0	0	0
合 計	2	16	5	0	23	0	6	5	34

### 3 文化

#### (1) 美術館（幸町入船山公園内）

##### ○施設概要

区 分	本 館	別 館
開 館	昭和57年8月21日	平成5年4月9日
建物面積	999.9㎡	473.9㎡
延床面積	2,790.9㎡	777.3㎡
開館時間	午前10時から午後5時まで	
休 館 日	火曜日（火曜日が祝日等の場合はその翌日）、12/29～1/3	



ルノワール「麦わら帽子の少女」 1885年

##### ○美術品収集状況 総数 1,069点（平成30年3月末現在）

〔 絵画673点（うち版画 171点, 日本画 188点, 油彩画 181点, 素描 82点, 水彩画 34点）, 写真233点, 工芸78点（うち陶磁70点）, 彫塑75点（うち美術館通り18点）, 書跡10点 〕

##### ○実施事業（平成29年度）

事 業 内 容		開 催 期 間	参加者総数(人)
特別展	無言館 遺された絵画展	9月16日～11月19日	9,429
	開館35周年記念 呉市立美術館のあゆみ展	1月6日～2月12日	3,397
コレクション展	読む美術～絵から読み解くストーリー～	4月14日～6月18日	891
	色彩を楽しむ	6月28日～9月3日	1,501
	ライフ～くらしを見つめる美術～	2月23日～3月26日	624
Kure-biアートフェア		12月4日～12月24日	1,574
教育委員会共催事業		年 間	3,555
貸 館		年 間	25,706
美術入門教室(油彩画・水彩画)等		年 間	2,791
参加者計			49,468
その他事業 (再掲含む。)	アート・プログラム	年 間	335
	ギャラリートーク	特別展(2回)とコレクション展(3回)	224
	総合学習等による団体鑑賞	年 間	2,359
	博物館実習		0
	職場体験学習	8月23日～8月25日、8月28日	5

#### (2) 文化ホール（中央3丁目10番1号）

##### ○施設概要

(単位：㎡, 人)

区 分	面 積	収容人員	備 考
ホ ー ル	2,024.8	1,802	【開 館】 平成元年10月20日
多目的室	83.9	約30	【建 物】 鉄筋コンクリート造、一部鉄骨鉄筋コンクリート造及び鉄骨造（地下2階、地上4階、塔屋2階）
展示室1	63.7	約20	【敷地面積】 4,293㎡ 【建築面積】 3,757.08㎡
展示室2	82.5	約30	【延床面積】 14,393.10㎡
リハ-ル室	161.1	約50	【席 数】 固定席 1,614席（うち1階 1,070席、2階 544席） 車椅子専用 6席 立見 182席
練習室 (1～3)	44.4×3	約10×3	オーケストラピット 129.3㎡ (110席)
楽 屋 1	12.9	3	可動式（オーケストラピット、客席、舞台）
楽 屋 2	14.1	3	【舞 台】 間口19 <sup>メートル</sup> 、奥行17 <sup>メートル</sup> 、高さ10.5 <sup>メートル</sup> 小迫り
楽 屋 3	14.1	3	【大道具搬入口】 間口8 <sup>メートル</sup> 、奥行9.9 <sup>メートル</sup> 、高さ5 <sup>メートル</sup> （大型トラック2台収容）
楽 屋 5	42.2	約20	【利用時間】 午前9時から午後10時まで
楽 屋 6	77.4	約20	【休 館 日】 月曜日（祝日等の場合は翌日）、年末年始
控 室 1	13.2	4	
レストラン	88.1	約50	

## ○利用状況（平成29年度）

（単位：回，人）

区 分	ホール		その他の施設		計	
	回数	人数	回数	人数	回数	人数
演劇・舞踊	25	21,267	223	3,431	248	24,698
音 楽	95	66,803	860	25,415	955	92,218
講演会等	30	15,264	388	3,818	418	19,082
映 画	1	454	1	29	2	483
練 習	18	2,339	613	7,225	631	9,564
展 示 会	0	0	117	3,382	117	3,382
そ の 他	15	7,991	159	2,282	174	10,273
計	184	114,118	2,361	45,582	2,545	159,700

注1 ホールの回数及び人数の積算は，リハーサル，準備等を含む。

2 その他の施設の回数及び人数の積算は，ホールの使用に伴う楽屋の使用を含む。

## (3) くれ絆ホール（中央4丁目1番6号）

## ○施設概要

（単位：㎡，人）

区 分	面 積	収容人員	備 考
ホ ー ル	1,073.8	624	<b>【開 館】</b> 平成28年3月5日 <b>【建築面積】</b> 3,642.45㎡ <b>【延床面積】</b> 4,020.15㎡（庁舎等との共有部分を含む） <b>【席 数】</b> 座席数 581席 （内訳） 1階席前方：エキスター客席 196席 1階席後方（2階席）：ロールバック客席 207席 車椅子席 3席 3階席：固定客席 175席 <b>【舞 台】</b> ・プロセニウム形式： 間口14.4 <sub>メートル</sub> ，奥行12 <sub>メートル</sub> ，高さ7.2 <sub>メートル</sub> ・反射板形式： 間口19.64 <sub>メートル</sub> ，奥行8.9 <sub>メートル</sub> ，高さ8.98 <sub>メートル</sub> <b>【利用時間】</b> 午前8時30分から午後10時まで <b>【休 館 日】</b> 1月1日から1月3日まで及び 12月29日から12月31日まで
主催者控室	9.0	4	
楽 屋 1	23.3	4	
楽 屋 2	21.9	7	
楽 屋 3	40.8	16	
楽 屋 4	44.6	19	

## ○利用状況（平成29年度：平成29年4月1日～平成30年3月31日）

（単位：回，人）

区 分	ホール		その他の施設		計	
	回数	人数	回数	人数	回数	人数
演劇・舞踊	29	7,762	89	2,067	118	9,829
音 楽	64	11,386	169	3,303	233	14,689
講演会等	80	19,206	171	1,612	251	20,818
映 画	5	1,552	5	40	10	1,592
練 習	4	363	22	90	26	453
展 示 会	8	8,340	13	209	21	8,549
そ の 他	11	2,390	48	480	59	2,870
計	201	50,999	517	7,801	718	58,800

注1 ホールの回数及び人数の積算は，リハーサル，準備等を含む。

2 その他の施設の回数及び人数の積算は，ホールの使用に伴う楽屋の使用を含む。



(4) 蘭島文化振興施設

○施設概要

名称	蘭島閣美術館	蘭島閣美術館別館	三之瀬御本陣芸術文化館
所在地	下蒲刈町三之瀬200-1	下蒲刈町三之瀬195	下蒲刈町三之瀬311
開館	平成3年10月26日	平成9年4月1日	平成16年2月28日
構造	木造2階建 (一部3階, 一部地下)	木造瓦葺1階建	鉄筋2階建 (一部地下)
敷地面積	1,401.07㎡	592.12㎡	852.77㎡
建築面積	625.84㎡	291.51㎡	533.97㎡
延床面積	1,056.65㎡	368.44㎡	1,064.95㎡
施設概要	展示面積 541.04㎡ 展示壁長 166.30㎡	展示面積 148.22㎡ 展示壁長 58.60㎡	展示面積 369.14㎡ 展示壁長 96.90㎡
美術品等 所蔵状況	総数 2,115点 (内訳) 素描: 810点      日本画: 423点      油彩画: 450点 版画: 118点      水彩画: 174点      書: 38点 彫塑: 10点      ガラス: 31点      漆工: 39点 金工: 7点      鋳造: 10点      その他: 5点		
主な作品	日本画 横山大観, 福田平八郎, 小林古径等 彫塑 圓鋸勝三等	油彩画 寺内萬治郎	油彩画 須田国太郎, 三岸節子, 林武等

名称	松 濤 園	白 雪 楼	昆虫の家「頑愚庵」	貝と海藻の家	春蘭荘・松籟亭・煎茶室
所在地	下蒲刈町下島 2277-3	下蒲刈町三之瀬 197	下蒲刈町下島 2364-3	下蒲刈町下島 839-16	下蒲刈町池之浦 3158
開 館	平成6年7月17日	平成8年11月10日	平成10年7月4日	平成15年2月23日	平成4年3月
構 造	陶磁器館(旧木上邸) 木造瓦葺2階建 茶室茅葺2階建 朝鮮通信使資料館(旧有川邸) 木造板葺及び瓦葺2階建 あかりの館(旧吉田邸) 木造本瓦葺2階建 蒲刈島御番所 木造平屋	木造瓦葺2階 (茶室一部檜皮葺)	木造瓦葺2階建	鉄骨造平屋建	春蘭荘 木造, 平屋建 松籟亭 木造, 平屋建 煎茶室 木造, 平屋建
敷地面積	4,376.35㎡	592.14㎡	768.00㎡	4,920.00㎡	7,192.00㎡
建築面積	陶磁器館 153.28㎡ 朝鮮通信使資料館 521.91㎡ あかりの館 294.22㎡ 蒲刈島御番所 67.65㎡	143.36㎡	180.15㎡	貝と海藻の家 336.09㎡ 収蔵庫 32.40㎡	春蘭荘 494.17㎡ 松籟亭 63.13㎡ 煎茶室 15.80㎡
延床面積	陶磁器館 233.04㎡ 朝鮮通信使資料館 576.57㎡ あかりの館 464.96㎡ 蒲刈島御番所 67.65㎡	173.80㎡	216.04㎡	貝と海藻の家 336.09㎡ 収蔵庫 32.40㎡	春蘭荘 494.17㎡ 松籟亭 63.13㎡ 煎茶室 15.80㎡
施設概要		茶室, 水屋, 小間の茶室	展示面積: 90.07㎡ 展示壁長: 70.59㎡	展示面積: 179.67㎡ 展示壁長: 60.20㎡	
美術品等 所蔵状況	総数 1,729点 (内訳) 陶磁器1,029点, 洋ランプ 270点, 和ランプ163点, 木工75点, 東洋画114 点, 漆工6点, 鋳造27点, 石彫14点, 金工2点, その 他29点		標本 約50,000点	標本 約100,000点	
主な作品	陶磁器館: 古伊万里, 現代陶芸 朝鮮通信使資料館: 朝鮮通信使資料, 朝鮮 美術工芸品 あかりの館: 世界の灯火器, 民具, 箆笥 蒲刈島御番所: 武具, 調度品		世界の昆虫標本 地元の昆虫標本	世界の貝 地元の貝・海藻	

○利用者数 (平成29年度)

(単位: 人)

蘭島閣美術館	蘭島閣美術館 別館	三之瀬御本陣 芸術文化館	松濤園	白雪楼	昆虫の家	貝と海藻の家	春蘭荘	松籟亭 ・煎茶室	合計
9,897	270	4,213	13,502	2,956	824	257	407	168	32,494

(5) 御手洗地区文化施設

名称 所在地 開所（館） 面積	施設概要等
江戸みなとまち展示館 呉市豊町御手洗字蛭子町243番地7 平成13年度 敷地面積397㎡建築面積317㎡延床面積317㎡	鉄骨造2階建 江戸時代に栄えた港町「御手洗」を知る貴重な資料の有料公開を行っている。 平成29年度利用者数2,657人（入館料収入526,360円）
乙女座 呉市豊町御手洗字蛭子町243番地1 平成13年度 敷地面積397㎡建築面積175㎡延床面積175㎡	木造2階建 昭和初期に建設された劇場で、平成13年度に復元を行った。現在は、内部の有料公開を行っている。 （入館料は江戸みなとまち展示館入館料に含まれる。）
若胡子屋跡 呉市豊町御手洗字天神町149番地1 敷地面積893㎡建築面積426㎡延床面積426㎡	昭和15年2月23日 広島県史跡指定 木造2階建 18世紀に広島藩から茶屋営業許可を受け、店を構えた御手洗で最大規模の町家
御手洗七卿落遺跡 呉市豊町御手洗字蛭子町255番地1 敷地面積604㎡建築面積308㎡延床面積308㎡	昭和15年2月23日 広島県史跡指定 木造2階建 有力商家の邸宅で、元治元年（1864年）に倒幕派公卿5名が長州へ落ち延びる途中に宿泊した。現在は内部公開を行っている。
船宿 呉市豊町御手洗字住吉町325番地 326番地 敷地面積192㎡建築面積136㎡	平成6年12月8日 旧豊町有形文化財指定（現呉市有形文化財） 木造2階建 住吉町区域における最も典型的な建造物の一つで、現在は御手洗地区の元船大工の工房として活用している。
旧柴屋住宅 呉市豊町御手洗字常盤町174番地 敷地面積500㎡建築面積324㎡	平成16年3月15日 旧豊町有形文化財指定（現呉市有形文化財） 母屋：木造2階建、土蔵・納屋・通路・便所：木造平屋建 江戸時代後期に御手洗の庄屋・年寄役を勤めた商家で、数少ない大規模な町家である。

(6) 歴史民俗資料館

名称 所在地 開所（館） 面積	施設概要等
倉橋歴史民俗資料館 呉市倉橋町440番地 昭和58年度 敷地面積3,193㎡建築面積306㎡延床面積306㎡	鉄筋コンクリート2階建 地方文化財の発掘による、歴史遺産の保存及び調査・研究等を行うことにより、郷土文化の向上に資することを目的とする。 平成29年度利用者数1,162人（入館料収入175,840円）
長門の造船歴史館 呉市倉橋町171番地の7 平成4年度 敷地面積7,426㎡建築面積1,200㎡延床面積1,200㎡	鉄筋コンクリート3階建 復元遣唐使船をはじめとする木造船及び海上交通資料の収集・保存及び調査・研究・展示等を図るとともに郷土文化の向上に資することを目的とする。 平成29年度利用者数2,296人（入館料収入425,040円）
安浦歴史民俗資料館 呉市安浦町内海南2丁目13番10号 14番15号 昭和60年度 敷地面積1,933㎡建築面積719㎡延床面積719㎡	木造平屋建、鉄筋コンクリート平屋建 南薫造の絵画をはじめとする南家所蔵の絵画・陶器・彫刻・手紙や古文書、農漁業、生活用具の収集、保存及び調査・研究・展示等を図るとともに、郷土文化の向上に資することを目的とする。 平成29年度利用者数433人（入館料収入40,560円）

## (7) 指定管理者による文化振興

## ア 公益財団法人呉市文化振興財団（呉市文化ホール・呉市立美術館指定管理者）

主催事業名	会場 入場者数	期間	実施内容
呉シティ・ウィンド・アン サンブル育成事業	文化ホール —	年間	公募によって結成した市民バンドを育成するため、練習会場の提供、指導者を招き団員へのクリニックを開催し、楽器ごとの指導助言の機会の提供を行った。定期演奏会への協力等を行った。
愛音の会育成事業	文化ホール —	年間	新人コンサートの出場者によって結成された愛音の会を育成するため、定例会の会場提供、演奏家派遣事業における出演者としての演奏機会の提供、定期演奏会への協力等を行った。
松竹大歌舞伎 呉公演	文化ホール 2,031人	9月9日	文化ホールが恒例の事業として続ける歌舞伎公演。平成29年度全国公立施設協会統一企画の「松竹大歌舞伎」公演西コース。（昼夜2回公演）中村橋之助改め八代目中村芝翫名披露、中村国生改め四代目中村橋之助襲名披露、中村宗生改め三代目中村福之助襲名披露公演を行った。
DEBUT45TH ANNIVERSARY 五輪真弓コンサート2017 ～flower～	文化ホール 880人	10月22日	「恋人よ」、「少女」、「リバイバル」、「さよならだけは言わないで」をはじめとする名曲の数々を、デビュー45周年を迎えた五輪真弓が贈るコンサートを行った。
名取裕子の 「銀河鉄道の夜」から	文化ホール 1,300人	11月17日	女優として圧倒的な存在感を持つ名取裕子が宮沢賢治の代表作「銀河鉄道の夜」の童話の世界を朗読で演じる。この童話の世界を絵本作家そらがイメージ映像として描きおろした作品とピアニスト野山真希が物語の世界を彩る舞台を行った。
2018くれニューイヤーコン サート	文化ホール 1,001人	1月14日	呉市文化ホール恒例、新年を飾る広島交響楽団による公演。ソリストにテノール錦織健を迎え、ニューイヤーを祝うコンサートを行った。
第6回カンマームジークア カデミーin呉	文化ホール 【受講者】 42人 【入場者】 300人	3月27日～ 3月31日	日本各地で室内楽の演奏活動で知られる演奏家を講師陣に迎え、小・中学生を対象にしたトリオ体験や、音楽の道を志す学生を対象にしたセミナーを実施。最終日には受講者と講師による修了演奏会を開催。講師陣によるスペシャルコンサートを行った。
グランドピアノ一般開放	文化ホール 29人	2月25日 2月27日	文化ホールのコンサートピアノの一般開放を実施。文化振興活動の一環として、文化ホールの音響のすばらしさやコンサート用グランドピアノの魅力に直接ふれていただく機会を提供。また、財団ならびに施設を広くPRし、施設の利用促進を図ることを目的に行った。
～アートサロン～ チェンバロコンサート  チェンバロ体験講座	文化ホール コンサート 62人 体験講座 52人	コンサート 5月28日 体験講座 5月13日 5月14日 10月1日 2月4日	平成26年度に寄贈を受けた楽器「チェンバロ」を呉市の文化振興への活用を期待される寄贈者の篤志に応えるため、平成27年度から実施。文化ホールのステージでのコンサートと市民参加型事業としての体験講座を年4回行った。
バックステージツアー	文化ホール 25人	3月1日	文化ホールを使った芸術文化振興の啓発活動。舞台の出来るまでを体験型の企画として実施。コンサートの仕込み体験など行った。終了後避難訓練コンサートの公開リハーサルを行った。
呉市文化ホール防災フェア 第5回避難訓練コンサート	文化ホール 900人	3月2日	昨年に引き続き5回目の開催。本年より、コンサート途中に地震が発生することを想定し、職員だけでなく入場者も対象とした避難訓練に加えて、普通救命講習や煙中体験ほかを呉西消防署の協力で行った。コンサートは、広島県警察音楽隊の出演で行った。参加人数のうち呉市立和庄中学校、片山中学校、呉中央中学校より650名が参加した。
アウトリーチ事業	優秀映画 鑑賞推進事業 2会場 89人 コンサート 6会場 6公演 758人 寄席 5会場 5公演 519人	延べ13会場 13公演	暮らしの中に文化芸術を定着させる事を目的に文化ホールを飛び出して呉市内のまちづくりセンター・劇場などに出向いて事業を行った。 ・文化庁優秀映画鑑賞推進事業 ・くれまちかど公演（コンサート・落語）
アーティスト派遣	アーティスト派遣 市内小学校 300人	8校	ワークショップの実演研修を受けた演奏者や財団登録アーティストを呉市内の小学校へ派遣。アーティストによる生演奏を身近で体験し、子ども達も実際に演奏したり、音に合わせて身体を動かすことで、音楽に対して興味を引き出すプログラムを行った。

美術入門教室	美術館 —	年間	美術館を生涯学習の場として位置付け、美術に親しむ機会の提供と美術に対する知識や絵画等の基礎技術習得と向上のため、入門教室を開催した。定員25名、毎月2回実施した。 ・第1、3日曜日 マンガ 9人・第2、4日曜日 水彩 10人
美術入門教室アラカルト	美術館 —	年間	幅広く親しみやすいテーマ（「点描」点だけで絵を描く・陶芸入門など6事業）の入門講座として実施し、各講座は2回から6回の短期間の受講で美術に親しむ機会を提供する事業として開催した。 6事業 39人
コレクション展Ⅰ 「読む美術～絵から読み解くストーリー～」	美術館 891人	4月14日 ～6月18日	文学作品を主題とした作品（日本画、油彩画、版画など）約40点の展示を行った。
コレクション展Ⅱ 「色彩を楽しむ」	美術館 1501人	6月28日 ～9月3日	絵画や陶芸作品の「色」に注目し、赤、青、黄、緑、白、黒などの色調ごとに約30点を選定して紹介。
特別展 「無言館 遺された絵画展」	美術館 9,429人	9月16日 ～11月19日	太平洋戦争で死没した画学生たちの作品や遺品を収集した長野県上田市にある「無言館」コレクションから、新たに収集された作品をはじめ約130点を展示。
Kure-biアートフェア	美術館 1,574人	12月2日 ～12月24日	呉にゆかりのある作家による、作品展示やワークショップを開催した。
特別展 「開館35周年記念 呉市立美術館のあゆみ展」	美術館 3,397人	1月6日 ～2月12日	1982（昭和57）年に開館した呉市立美術館の所蔵作品の中から、名品を紹介。また高校生キュレーターが選定した作品の展示や、谷口仙花の作品や資料から、近年の当館の研究・教育普及活動を紹介した。
コレクション展Ⅲ 「ライフ～くらしを見つめる美術～」	美術館 624人	2月23日 ～3月26日	「人々のくらし」を描いた美術をテーマに、油彩画、版画、写真など約40点を展示。
アウトリーチ事業	美術教室 市内小学校 525人	6校	児童の造形的な創造活動の基礎的な能力を培い、豊かな情操を養うため、美術館及び教育委員会並びに呉美術家協会の三者が連携して地域内の小学校を対象に参加募集を行い、実施校に地元美術作家を派遣し直接児童を指導を行った。

※マスメディア共同主催事業・共催事業 10件

### イ 公益財団法人蘭島文化振興財団（蘭島文化振興施設指定管理者）

主催事業名	会場 入場者数	期間	実施内容
春季特別展「新見美術館所蔵 富岡鉄斎—その軌跡と魅力—」	蘭島閣美術館 1,927人	4月22日 ～6月5日	日本の近代を代表する文人画家・富岡鉄斎の作品を中心に紹介した。鉄斎の軌跡を新見美術館のコレクションから紹介し、あわせて鉄斎と交流を持った人物や同時期に活躍した画家たちも紹介した。また明治から昭和にかけて鉄斎に魅せられ南画を意識した作品制作を行った画家たちにもふれ、鉄斎が後世の画家たちに与えた影響を探った。
秋季特別展「日本画山脈再生と革新～逆襲の最前線」	蘭島閣美術館 2,430人	8月26日 ～10月9日	戦後から現在まで続く日本画壇の潮流を幅広く俯瞰することを目的に、主に伝統的な「写生観」を共有する具象系の作家たちを選び、三つのテーマに沿ってそれぞれの系統性を踏まえて紹介した。「戦後日本画の再生」では、東山魁夷ら七人の巨山を中心に紹介。「現在の巨匠」では、戦後の流れを受けて花開いた現在の巨匠たちを、「新世代日本画」では、具象の系統に連なる新世代の作家たちを紹介した。戦後から現在に続く日本画の伝統と革新の系譜を描き出し、日本画表現の現在地点を紹介した。
蘭島閣美術館 企画展	蘭島閣美術館 5,540人	年間	「花と静物」、 「蘭島閣美術館コレクション 海と生活（前期）」、 「蘭島閣美術館コレクション 海と生活（後期）」、 「絵画旅行—世界を旅した作家たち—」、 「冬のおそい—白色の美」、 「花と自然」
蘭島閣美術館別館企画展	蘭島閣美術館 別館 270人	年間	「寺内萬治郎の歩み（1）」、 「寺内萬治郎の歩み（2）」、 「寺内萬治郎の油彩画を中心に」、 「寺内萬治郎と森清治郎」、 「寺内萬治郎の小品」
三之瀬御本陣芸術文化館 企画展	三之瀬御本陣 芸術文化館 4,213人	年間	「画業を超えた絆～須田国太郎と小林和作～」 / 「須田国太郎コレクション」、 「須田国太郎と同年代の画家たち」、 「須田国太郎と水墨画」 / 「墨による表現」、 「須田国太郎—花・鳥・動物—」 / 「動物・花鳥画の世界」、 「須田国太郎の世界」、 「須田国太郎と昭和の前衛油彩画家たち」、 「須田国太郎の風景画を中心に」 / 「画家たちが見た風景」

松濤園 企画展	松濤園 13,502人	年間	「朝鮮通信使との交流」/「伊万里の技―鍋島の技」, 「もてなしの心―江戸時代の饗応」/「花の彩り」, 「平和の使者 朝鮮通信使」/「やきもののふしぎ」, 「善隣友好―所蔵名品展―」/「光彩奪目―古伊万里名品展―」, 「馬上才―海外からの曲芸師」/「技を伝える―陶芸の人間国宝たち/古伊万里名品展」, 「もてなしの料理―平和を願う料理」/「吉祥文, 宝探しの愉しみ―幸福を願う器」
第15回朝鮮通信使再現行列	三之瀬地区 3,000人	10月15日	地域の住民及び各種団体と協働し, 朝鮮通信使の行列を再現, 町内をパレードするとともに各種ステージイベントを実施した。呉市が誇る国際交流史を広く市民に紹介すると共に, 韓国より高校生の音楽隊等も招き, 文化交流の場ともなった。
秋の茶会	松濤園 279人	11月11, 12日	一流のお茶道具を観て, 触れて頂きながら, 抹茶を楽しんで頂くことを目的に, 茶碗や硯箱などの名品を実際に用いて来園者をもてなした。
春の梅見茶会	松濤園 262人	2月3, 4日	紅白の梅と松の緑が鮮やかな庭園を活用し, 来園者に春の訪れを感じて頂く茶会を開いた。
蘭島閣ギャラリーコンサート	蘭島閣美術館 1,980人	毎月第3土曜日	音楽と美術が調和するギャラリー空間で心の癒し, 潤いを得ることを目的に, 国内外で活躍する一流音楽家を招へいし, 音楽会を開いた。
コンサート講演会	蘭島閣美術館 561人	4回	ギャラリーコンサートの開始前に, クラシックコンサートに対する理解を深めるため, コンサートに関する講演会を開催した。
ミニコンサート	下蒲刈小学校 48人	12月15日	学校に向いての「ミニコンサート」を開催し, 子どもたちに対して音楽に親しむ機会を提供した。
ふれあい海岸教室	姫ひじき塩の家 白崎海岸周辺 19人	7月23日	小中学校の児童生徒を対象に, 姫ひじき塩の家で塩作り体験をした後, 下蒲刈島の海岸にて, 講師の指導を受けながら貝や海藻の観察, 採集を行った。
ふれあい昆虫教室	大平山 昆虫の家 28人	7月30日	小中学校の児童生徒を対象に, 大平山で講師の指導を受けながら昆虫採集を行い, 昆虫の家で講師の説明を受け, 昆虫の標本作りを行った。
芸術文化普及事業	広小学校等	11月2日～	絵画作品の無償提供を受け, 教育・文化施設又は福祉施設などの公共施設を中心に絵画の貸し出しを行い, 市民や児童・生徒が芸術作品に触れる機会を提供することで, 芸術文化の普及を図った。
茶道教室	松籟亭 168人	毎月2回	武家茶である上田宗箇流による茶道教室を開催し, 広島の伝統文化の継承に努めた。

(8) 文化財

指定文化財（文化財保護法による分類）

- 有形文化財 …… 建造物・絵画・彫刻・工芸品・書跡・典籍・古文書その他の有形の文化的所産で、歴史上または芸術上価値の高いもの、及び考古資料
- 無形文化財 …… 演劇・音楽・工芸技術その他の無形の文化的所産で、歴史上又は芸術上価値の高いもの
- 民俗文化財 …… 衣食住・生業・信仰・年中行事等に関する風俗慣習、民俗芸能及びこれらに用いられる衣服・器具・家屋その他の物件で、生活の推移の理解のため欠くことのできないもの
- 記念物 …… 歴史上又は学術上価値の高い遺跡等（史跡）  
芸術上又は観賞上価値の高い名勝地（名勝）  
学術上価値の高い動物・植物・地質鉱物（それらの存する地域を含む。）（天然記念物）
- 伝統的建造物群 …… 周囲の環境と一体をなして歴史的風致を形成している伝統的な建造物群で価値の高いもの

登録有形文化財

文化財的価値のある建造物を活用しながら保存する制度。建築後50年を経過した建造物が対象

ア 呉市内の指定・登録文化財数

(平成30年4月1日現在)

区分	国指定	県指定	市指定	国登録	計
有形文化財	8	8	59	12	87
無形文化財			5		5
有形民俗文化財			4		4
無形民俗文化財			1		1
史跡		10	15		25
名勝天然記念物		1			1
名勝			4		4
天然記念物	1	3	23		27
重要伝統的建造物群保存地区	1				1
計	10	22	111	12	155

イ 国・県・市指定文化財

区分	指定年月日	名称	所在地
国重要文化財	S10.4.30	紙本墨書後櫻町天皇宸翰心経百九卷 (自 明和八年 至 文化九年)	
	S10.4.30	紙本墨書後櫻町天皇宸翰六字名號 (自 明和八年 至 天明七年)	
	S34.6.27	三十二間二方白星兜鉢	广大新開3丁目 (呉港高等学校)
	S40.5.29	色々威腹巻 附 総覆輪筋兜鉢 1頭 黒韋威大袖 1双	广大新開3丁目 (呉港高等学校)
	S57.6.11	桂濱神社本殿 附 宮殿 3基 棟札 1枚 (文明十二年六月二日)	倉橋町字前宮ノ浦
	H10.12.25	旧呉鎮守府司令長官官舎	幸町(入船山記念館)
	H11.5.13	本庄水源地堰堤水道施設	焼山北3丁目
	H17.7.22	旧澤原家住宅	長ノ木町
国天然記念物	S6.2.20	アビ渡来群游海面	豊浜町
国重要伝統的建造物群保存地区	H6.7.4	呉市豊町御手洗伝統的建造物群保存地区	豊町御手洗
県重要文化財	S50.4.8	木造観音菩薩立像及び胎内納入品 木造十一面観音立像 1軀 木造不動明王立像 1軀 小骨片 1片 印仏 1,840枚	安浦町内海北5丁目
	S50.9.19	刀 銘 備州三原住貝正近作 天正三年二月日	海岸1丁目
	S60.3.14	木造薬師如来立像 附 木造日光・月光菩薩立像 2軀 木造十二神将立像 12軀	川尻町久俊2丁目
	S60.3.14	木造阿弥陀如来立像	川尻町久俊2丁目

県重要文化財	H3. 4. 22	絹本著色親鸞上人絵伝 附 溜塗鞘管 包紙	1口 4枚	川尻町東3丁目
	H5. 10. 18	木造十一面観音立像		倉橋町字上清水
	H8. 9. 30	住吉神社本殿・瑞垣及び門 附 覆屋 幣殿 棟札	1棟 1棟 3枚	豊町御手洗字住吉町
	H8. 9. 30	恵美須神社本殿・拝殿 附 覆屋 棟札	1棟 2枚	豊町御手洗字蛭子町
県史跡	S15. 2. 23	三ノ瀬朝鮮信使宿館跡		下蒲刈町字三之瀬
	S15. 2. 23	蒲刈島御番所跡		下蒲刈町字三之瀬
	S15. 2. 23	三ノ瀬御本陣跡		下蒲刈町字三之瀬
	S15. 2. 23	御手洗七卿落遺跡		豊町御手洗字蛭子町
	S15. 2. 23	若胡子屋跡		豊町御手洗字天神
	S19. 5. 30	万葉集遺跡長門島松原(桂濱神社境内)		倉橋町字前宮ノ浦
	S26. 4. 6	伝清盛塚		音戸町字鯛浜
	S29. 4. 23	石泉文庫及塾・僧叡之墓		広長浜3丁目
	S48. 3. 28	大浜の社倉		豊浜町大字大浜字牛原
	S63. 12. 26	丸子山城跡		倉橋町城之岸
県名勝天然記念物	S24. 10. 28	二級峽		広町・郷原町
県天然記念物	S12. 5. 28	豊浜のホルトノキ群叢		豊浜町大字豊島字札場口
	S29. 4. 23	大岐神社のムク		豊浜町大字大浜字南立花
	S59. 11. 19	川尻のソテツ		川尻町東3丁目
市有形文化財	S41. 10. 1	広村近世文書		広古新開2丁目(広図書館)
	S41. 10. 1	眞光寺の梵鐘		広大広2丁目
	S41. 10. 1	誓光寺の梵鐘		吉浦中町2丁目
	S43. 10. 1	向日原神社の本殿		押込3丁目
	S44. 10. 1	阿賀村近世文書		阿賀中央6丁目 (阿賀市民センター)
	S45. 10. 1	郷原村近世文書		幸町(入船山記念館)
	S47. 3. 31	神田神社の絵馬		阿賀中央1丁目
	S47. 10. 1	武田信宗画像		広大新開3丁目 (呉港高等学校)
	S47. 10. 1	頼山陽画像		仁方本町1丁目
	S47. 10. 1	絵巻物「浦島測量之図」		幸町(入船山記念館)
	S47. 10. 1	安芸郡宮原村同町古絵図		幸町(入船山記念館)
	S51. 10. 1	入江神社明神祭お供舟 (引き舟行事の由来)		広長浜2丁目
	S54. 12. 1	石皿		蒲刈町大浦
	S54. 12. 1	石さじ		蒲刈町大浦
	S54. 12. 1	石刃		蒲刈町大浦
	S54. 12. 1	石斧		蒲刈町大浦
	S54. 12. 1	すり石		蒲刈町大浦
	S55. 4. 30	骨蔵器		蒲刈町大浦
	S56. 10. 1	旧呉海軍工廠塔時計		幸町(入船山記念館)
	S57. 7. 1	木造釈迦如来坐像		蒲刈町宮盛字前田
	S57. 7. 1	観音菩薩立像		蒲刈町大浦
	S57. 7. 1	石仏		蒲刈町向
	S57. 10. 1	澤原家近世・近代史料		幸町(入船山記念館)
	S59. 10. 1	三刀家史料(蘭学史料等)		仁方町戸田
	S61. 11. 1	灰仏(観音菩薩立像)		蒲刈町向
	S61. 11. 1	入れ歯		蒲刈町大浦
	S61. 12. 1	善通寺の手水鉢		広三芦2丁目
	S62. 11. 11	倉橋板「孝経外伝」版木 附 収納箱		倉橋町字前宮ノ浦 (倉橋歴史民俗資料館)



市有形文化財	H1. 3. 30	磯神社の舟形石の手水鉢	仁方町戸田
	H3. 3. 30	西福寺五輪塔	安浦町内海北5丁目
	H3. 3. 30	瑞雲寺の当麻曼荼羅	安浦町三津口1丁目
	H3. 3. 30	瑞雲寺の仏涅槃図	安浦町三津口1丁目
	H3. 11. 14	木造金剛力士立像	川尻町久俊2丁目
	H4. 4. 10	木造親鸞聖人座像 附 寄附状 縁起文	3幅 1巻 川尻町東3丁目
	H6. 3. 15	吉田邸	下蒲刈町下島
	H6. 3. 15	留春居	下蒲刈町三之瀬
	H6. 3. 15	旧木上家住宅	下蒲刈町下島
	H6. 12. 8	船宿（旧村井・旧木村・北川家住宅）	豊町御手洗字住吉町
	H7. 1. 27	松井俊卓 住館	安浦町三津口1丁目
	H7. 3. 10	向日原神社の幣殿及び拝殿	押込3丁目
	H7. 3. 31	紙本墨書大般若経 附 経櫃二櫃 「享徳二年癸酉林鐘上旬日」の銘	倉橋町字前宮ノ浦 (倉橋歴史民俗資料館)
	H7. 5. 1	丸本家住宅	下蒲刈町三之瀬
	H9. 4. 25	野路山伊音城 弘法寺岩屋(本堂)	安浦町大字中切
	H9. 4. 25	弘法寺 梵鐘	安浦町大字中切
	H9. 4. 25	野路山伊音城 弘法寺岩屋八十八ヶ所	安浦町大字中切
	H11. 2. 5	満舟寺石垣	豊町御手洗字榎町
	H11. 12. 3	不動明王立像	蒲刈町大浦
	H11. 12. 3	薬師如来坐像	蒲刈町大浦
	H11. 12. 3	持国天・増長天立像	蒲刈町大浦
	H15. 12. 15	伊能忠敬御手洗測量之図	幸町（入船山記念館）
	H16. 2. 26	胡子神社	川尻町小用2丁目
	H16. 3. 15	旧柴屋住宅	豊町御手洗字常盤町
	H20. 3. 24	多賀雄神社の本殿及び祓い殿	苗代町
	H21. 4. 28	盛秋（広村遠景画）	広古新開2丁目（広市民センター）
	H23. 4. 28	旧金子家住宅	豊町御手洗
	H25. 4. 24	宇津神社棟札	豊町大長
	H27. 4. 24	朝鮮人來朝覚備前御馳走船行烈図	下蒲刈町地内
	H27. 4. 24	龜山八幡神社本殿	安浦町内海北5丁目
H28. 12. 20	旧呉海軍工廠砲煩部火工場機械室 (海上保安大学校煉瓦ホール)	呉市若葉町5番1号	
市無形文化財	S44. 10. 1	小坪神楽	広小坪1丁目
	S45. 10. 1	仁方の櫛踊り	仁方本町2丁目
	S48. 10. 1	阿賀のお漕船	阿賀南5丁目
	S54. 3. 31	音戸の舟唄	音戸町
	S54. 3. 31	音戸清盛祭	音戸町
市有形民俗文化財	S61. 11. 1	遍路装束	蒲刈町向
	S61. 11. 1	盃状穴	蒲刈町向
	H15. 12. 15	木造農船 大長丸	豊町大長
	H17. 3. 14	巖島神社管絃祭御座船	倉橋町字前宮ノ浦
市無形民俗文化財	H13. 3. 23	堀越祇園社祇園祭	川尻町東3丁目
市史跡	S41. 10. 1	入船山及び旧長官官舎	幸町（入船山記念館）
	S41. 10. 1	広邑新墾碑	広古新開2丁目（広市民センター）
	S41. 10. 1	長渠の碑	宮原4丁目(宮原小学校)
	S44. 10. 1	道標	広横路3丁目
	S49. 2. 1	岩樋水門跡	広名田2丁目
	S51. 10. 1	宇都宮黙霖翁誕生の地	広長浜3丁目
	S51. 10. 1	宇都宮黙霖翁終焉の地	長ノ木町
	S54. 10. 1	黒瀬街道の常夜燈	広町・郷原町
	S54. 12. 1	峠古墳	蒲刈町宮盛
	S55. 10. 1	二河（上・下）井手跡	大字莊山田村(二河峡公園)

市史跡	S62. 8. 19	宝積寺五輪塔群	川尻町原山1丁目
	H1. 3. 20	岩屋古墳	倉橋町鹿老渡
	H1. 6. 5	薫風塚	川尻町久筋1丁目
	H15. 8. 21	大須和城	川尻町森4丁目
	H17. 3. 18	元標（行程標的）	広本町3丁目
市名勝	S40. 10. 1	二河峡	大字莊山田村(二河峡公園)
	S42. 10. 1	白糸の滝	広町
	S54. 10. 1	深山の滝	焼山町
	S55. 10. 1	岩山	郷原町
市天然記念物	S40. 10. 1	郷原のブチサンショウウオ	郷原町大積川上流
	S40. 10. 1	八岩華神社のクスノキ	仁方西神町
	S40. 10. 1	新堂平神社のシイノキ	郷原町
	S40. 10. 1	田中八幡神社のフジノキ	天応宮町
	S41. 10. 1	磯神社のウバメガシの群叢	仁方町戸田
	S42. 10. 1	新堂平神社の社叢	郷原町
	S42. 10. 1	田中八幡神社の社叢	天応宮町
	S43. 10. 1	高尾神社のフジノキ	焼山中央2丁目
	S43. 10. 1	吉浦八幡神社の社叢	吉浦西城町
	S45. 10. 1	神田神社の社叢	阿賀中央1丁目
	S47. 3. 31	広青年教育センターの蘇鉄	広古新開2丁目(広市民センター)
	S50. 10. 1	冠崎のヤマモモ	阿賀南9丁目
	S53. 10. 1	銭神岩	郷原町
	S58. 10. 1	白糸の滝の溶結凝灰岩	広町
	S58. 10. 1	阿賀のサルスベリ	阿賀中央1丁目
	H7. 3. 10	郷原町のエノキ	郷原町
	H8. 2. 20	広小坪の褶曲と断層	広小坪1丁目
	H9. 4. 25	黒地の浜 地層(紅柱石)	安浦町三津口6丁目
	H9. 4. 25	市原観音堂 菩提樹	安浦町大字中畑字市原
	H9. 4. 25	朶平神社の山桃	安浦町大字赤向坂字上ノ前
	H9. 7. 3	野呂山岩海	川尻町板休(野呂山地区)
	H13. 3. 23	楠の大木	川尻町森1丁目
	H23. 4. 28	宇津神社のホルトノキ	呉市豊町大長

#### ウ 登録有形文化財

区 分	登録年月日	名 称	所 在 地
国登録有形文化財	H9. 5. 7	呉市入船山記念館休憩所 (旧東郷家住宅離れ)	幸町(入船山記念館)
	H9. 11. 5	観瀾閣	下蒲刈町三之瀬
	H9. 11. 5	松籟亭	下蒲刈町下島
	H10. 10. 9	呉市水道局宮原浄水場低区配水池	青山町
	H10. 10. 9	呉市水道局平原浄水場低区配水池	平原町
	H10. 10. 9	呉市水道局二河水源地取入口	大字莊山田村(二河峡公園)
	H15. 4. 8	飛弾家住宅主屋	豊町大長
	H15. 4. 8	飛弾家住宅離れ	豊町大長
	H15. 4. 8	飛弾家住宅蔵門	豊町大長
	H15. 4. 8	飛弾家住宅蔵	豊町大長
	H15. 4. 8	飛弾家住宅観音堂	豊町大長
	H23. 10. 28	呉市入船山記念館旧高鳥砲台火薬庫	幸町

#### エ 呉市外にある呉市所有の文化財

区 分	登録年月日	名 称	所 在 地
国登録有形文化財	H11. 7. 8	呉市水道局三永水源地堰堤	東広島市西条町下三永

## 4 スポーツ

### (1) 主な活動（平成 29 年度実施状況）

○呉市民体育大会（平成 29 年 4 月 29 日ほか，参加人員約 5,000 人）

種目 陸上競技，軟式野球，サッカー，バスケットボール，卓球，水泳，ラグビー，  
ハンドボール，テニス，ゴルフ，バドミントン，バレーボール，ボウリング，  
ソフトテニス，ソフトボール，アーチェリー，グラウンド・ゴルフ，スキー，  
柔道，剣道，弓道，射撃，体操，セーリング，エスキーテニス，綱引き

○スポーツチャレンジデー（平成 29 年 11 月 18 日ほか 1 回，参加人員 35 人）

場所 呉市仁方小学校体育館，呉市立豊小学校体育館

種目 スナッグゴルフ，ビーンボウリング，ラターゲッター，ディスクゲッターほか

○第 64 回呉市体育祭（平成 29 年 10 月 29 日ほか，参加人員約 1,500 人）

種目 バスケットボール，卓球，サッカー，バドミントン，剣道，弓道，  
バレーボール，ソフトバレーボール，ハンドボール，綱引き，ゴルフ，  
陸上競技，ソフトテニス，ソフトボール，軟式野球，  
テニス，グラウンド・ゴルフ，ゲートボール，柔道

○呉市民体カテスト会（平成 29 年 10 月 9 日オークアリーナ，参加人員 695 人）

種目 運動適正テスト，新体カテスト

○第 69 回ロードレース“くれ”（平成 29 年 12 月 17 日仁方中学校周辺，参加人員 542 人）

○地区別体育行事実施状況

（単位：件）

区 別	総 数	仁 方	広 郷	郷 原	阿 賀	警 固 屋	宮 原	中 央 中	中 央 西	中 央 東	吉 浦	天 心	昭 和	下 蒲 刈	川 尻	音 戸	倉 橋	安 浦	蒲 刈	豊 浜	豊
総 数	176	18	18	5	5	5	4	3	30	6	9	5	16	1	5	14	19	2	2	5	4
ソフトボール	16	1	2	1	1	1			1		1	1	1		1		2		1	1	1
卓球	11		1	1	1	1			1	1			1			1	3				
バレーボール	7		1					1	1				1			1	2				
ソフトバレーボール	14	1	1		1		2	1	1		1		1			1	2			1	1
軟式野球	1												1								
柔道・剣道	4		2							1			1								
運動会	10	1			1	1	1		1		1	1	1							1	1
ロードレース・マラソン等	17	1	1	2		1	1		1	1	1	1	1		2	1	2	1			
ソフトテニス	6		2							1			1			2					
バドミントン	4		1										1			2					
ゲートボール	1												1								
グラウンド・ゴルフ	21	1	2	1	1	1		1	2	1			1	1	1	2	2	1	1	1	1
講習会	38	12	1						22		2						1				
その他	26	1	4							1	3	2	4		1	4	5			1	

○スポーツ少年団 (平成29年度登録)

登録団数	団員数		指導者数
71 団	男子	1,025 人	296 人
	女子	440 人	53 人
	計	1,465 人	349 人



平成29年度開催行事名	日 程	参加団数	参加人員
第5回呉市スポーツ少年団交歓ソフトボール大会	5月14日	8 団	130 人
第41回呉市スポーツ少年団大会	5月20日	40 団	686 人
呉市スポーツ少年団リーダー研修会	6月10・11日	7 団	29 人
第23回呉市スポーツ少年団交歓ソフトテニス大会	5月27日	3 団	106 人
第33回呉市スポーツ少年団交歓軟式野球大会	7月22・23日	12 団	211 人
第35回呉市スポーツ少年団交歓空手道大会	9月24日	13 団	183 人
第40回呉市スポーツ少年団交歓バレーボール大会	11月23日	7 団	110 人
第41回呉市スポーツ少年団交歓剣道大会	2月11日	9 団	124 人
第12回呉市スポーツ少年団交歓サッカー大会	3月4日	6 団	106 人
総 数		105 団	1,685 人

(2) 指定管理者によるスポーツ振興

ア 公益財団法人呉市体育振興財団 (体育施設 (18 施設) 指定管理者)

平成29年度開催行事名	日 程	参加人員
第33回呉市女性ソフトテニス大会	5月13日	雨天中止
第33回呉市女性卓球大会	6月13日	177 人
第33回呉市学童選手権水泳競技大会	8月7日	144 人
第22回呉市小学生ソフトボール大会	9月10日	404 人
第18回呉市グラウンド・ゴルフ大会	10月5日	421 人
第21回呉市近郊ソフトバレーボール大会	6月11日	609 人
第33回呉市女性バドミントン大会	9月19日	36 人
第15回呉市シニア卓球大会	12月5日	263 人
第12回呉市小学生ミニバスケットボール交流会	1月20日	352 人
総 数		2,406 人

イ 一般財団法人倉橋まちづくり公社 (倉橋地区体育施設指定管理者)

平成29年度開催行事名	実施回数	延べ参加人数
幼児・学童スイミング教室	528 回	10,962 人
選手育成教室	252 回	2,321 人
成人教室	192 回	492 人
かんたん水中運動教室	22 回	152 人
水泳ワンポイントレッスン教室	22 回	32 人
夏休み子ども短期スイミング教室	8 回	326 人
健康中学生スイミング	96 回	226 人
総 数	1,120 回	14,511 人

ウ 株式会社県民の浜蒲刈（蒲刈B&G海洋センター指定管理者）

平成29年度開催行事名	実施時期	延べ参加人数
シーカヤック	通 年	915 人
修学旅行（カッター体験）	5月～6月 9月～11月	4,553 人
小学校体験学習（カッター体験）	通 年	117 人
水中ウォーキング教室	8月	57 人

エ 特定非営利活動法人昭和地区まちづくり協議会（昭和地区体育施設指定管理者）

平成29年度開催行事名（講座）	実施回数	延べ参加人数
バトントワリング	44 回	308 人
テニス（初心者）	32 回	480 人
テニス（中級者）	32 回	448 人
エスキーテニス	80 回	2,760 人
バドミントン	80 回	1,920 人
卓球	88 回	2,904 人
総 数	356 回	8,820 人

## (3) スポーツ施設

## ○ 施設概要

名 所 在 地 竣 工	施 設 概 要	付 属 施 設
呉市二河野球場 呉市二河町地内 昭和26年10月27日 (平成4年12月20日改修)	グラウンド 13,165㎡ 中堅 122m 両翼 97.5m バックネット～本塁 20m	スコアボード 鉄骨造3階建磁気反転式表示、夜間照明設備(3段階切替点灯方式)、スピードガン、ダッグアウト、ブルペン、会議室、事務室、本部席、記者室、放送室、役員室、審判控室、医務室、選手控室、更衣室、テレビ放送室、シャワー室、車椅子席(8席)、身体障害者用トイレ等
呉市二河公園多目的グラウンド 呉市二河町地内 平成22年3月29日	多目的グラウンド ランニングコース 2コース 1周約380m ウォーキングコース 1周約400m	夜間照明設備、可動式間仕切りネット等
呉市バレーボール場 呉市二河町地内 昭和59年3月20日(旧 昭和26年10月17日)	クレークコート 3面 バレーボール・テニス兼用	
呉市テニス場 呉市西中央5丁目地内 昭和26年10月27日	クレークコート 8面 コート面積 5,470㎡	本部席、観覧席、更衣室等
呉市昭和テニス場 呉市焼山町地内 平成元年3月12日	全天候コート 2面 クレークコート 3面 練習用コート 半面(壁打)	夜間照明設備(全天候コート、クレークコート)、パーゴラ
呉市警固屋テニス場 呉市警固屋2丁目地内 平成4年3月19日	クレークコート 2面	
呉市倉橋テニス場 呉市倉橋町字宮の浦地内 平成9年4月(旧 昭和57年4月)	グリーンサンドコート 2面	夜間照明設備、駐車場(体育館・プールと兼用)
呉市弓道場(近的) 呉市二河町2番1号 昭和59年3月5日(旧 昭和42年3月31日)	射場 和弓 6人立ち 90.72㎡ 洋弓 2人立ち 21.50㎡ 的場 和弓 34.02㎡, 洋弓 10.00㎡ 射距離 和弓 28m, 洋弓 30m	夜間照明設備、審判席、選手控室、更衣室、管理室、倉庫、身体障害者用トイレ等
呉市弓道場(遠的) 呉市二河町地内 平成3年7月31日	射場 和弓 6人立ち 114.75㎡ 洋弓 2人立ち 31.50㎡ 的場 和弓 54.00㎡, 洋弓 3.75㎡ 射距離 和弓 60m, 洋弓 70m	夜間照明設備、審判席、選手控室、更衣室、管理室、倉庫、身体障害者用トイレ等
呉市川尻グラウンド 呉市川尻町東2丁目地内 平成17年10月19日(供用開始10月24日)	グラウンド 11,000㎡(100m×110m) ソフトボール 4面 軟式野球 2面 サッカー 1面	夜間照明設備、防球ネット(高さ10m)、倉庫、駐車場、駐輪場、多目的トイレ等
呉市渡子多目的グラウンド 呉市音戸町渡子1丁目地内 平成24年10月	多目的グラウンド ソフトボール 1面	倉庫、駐車場等
呉市倉橋グラウンド 呉市倉橋町字石林地内 昭和56年10月	多目的グラウンド ソフトボール 4面、サッカー 1面	夜間照明設備、管理室、倉庫、駐車場等
呉市蒲刈グラウンド 呉市蒲刈町田戸地内 昭和54年4月	多目的グラウンド ソフトボール 1面	夜間照明設備
呉市豊浜グラウンド 呉市豊浜町大字大浜地内 平成5年8月	多目的グラウンド ソフトボール 1面	夜間照明設備、管理棟等
呉市体育館 呉市中央4丁目1番1号 昭和39年4月25日(平成4年4月19日改修)	競技場(メインコート) 1,681㎡(41m×41m) サブコート 276㎡(25.1m×11m) ステージ 158㎡(25.2m×6.2m)	会議室、事務室、医務室、管理人室、器具倉庫、放送室、シャワー室、更衣室、ステージ控室、機械室、ギャラリールバルコン、管理棟、倉庫棟、身体障害者用トイレ等

名 所 在 地 工	施 設 概 要	付 属 施 設
<b>呉市大空山体育館</b> 呉市広町字紅鶴岩25番地 昭和58年3月20日	アリーナ 338㎡(26m×13m) バスケットボール 1面, 卓球 バレーボール 1面, バドミントン 1面	用具室等
<b>呉市昭和体育館</b> 呉市焼山中央2丁目8番12号 昭和62年3月16日	アリーナ 873.6㎡(33.6m×26m) バスケットボール 1面, 卓球, 剣道 バレーボール 2面, バドミントン 4面 エスキーツennis 6面	ミーティングルーム, 2階ギャラリー, 更衣室 (ロッカー), シャワー室, 器具倉庫, 身体障害者 用トイレ等
<b>呉市警固屋体育館</b> 呉市警固屋2丁目222番地 平成2年3月25日	アリーナ 900㎡(36m×25m) バスケットボール 1面, 卓球, 剣道 バレーボール 2面, バドミントン 4面	ミーティングルーム, 2階ギャラリー, 片側観覧 席(272席), 更衣室(ロッカー), シャワー室, 器 具倉庫, 身体障害者用トイレ等
<b>オークアリーナ (呉市総合体育館)</b> 呉市広大新開1丁目7番1号 平成15年2月6日	メインアリーナ(43m×57m, 天井高15.8m) サブアリーナ(31m×20m, 天井高15.1m) 武道場(36m×20m, 天井高4.5m) トレーニングルーム 約200㎡	ミーティングルーム(最大180人収容, 6分割可 能), 冷暖房設備, 照明設備, 移動式電光得点 板, 太陽光発電設備, 管理事務室, 医務室, 器具 庫, 調整室, ロビー・ラウンジ, 更衣室(シャ ワー設備), 控室, E V, 多目的トイレ(オストメ イト対応)
<b>呉市倉橋体育館</b> 呉市倉橋町字ゴクラク539番地の1 平成2年4月	アリーナ 1,462㎡(43m×34m) バレーボール 3面, バドミントン 6面, テニス 2面	会議室, 観覧席(493席), 更衣室, シャワー, ス テージ, 駐車場(くらはし温水プールと兼用)
<b>呉市安浦体育館 (アリーナかもめ)</b> 呉市安浦町中央4丁目3番2号 平成7年4月	アリーナ 1,620㎡(45m×36m) バレーボール 3面, テニス 2面 バドミントン 10面 バスケットボール 2面	観客席(225席), 更衣室(シャワー, ロッカー), 音響室, 倉庫, 駐車場(安浦まちづくりセンター と兼用)
<b>呉市スポーツ会館</b> 呉市二河町1番8号 昭和59年3月30日 (旧 昭和43年7月13日)	アリーナ 770㎡(35m×22m) 宿泊施設 13室 28.5㎡/室	トレーニング室(2階, 3階), 談話室, 資料室 (展示室), 食堂, 浴室, 事務室, 更衣室, シャ ワー室, エレベーター, 身体障害者用トイレ等
<b>呉市二河屋内練習場</b> 呉市二河町2番3号 昭和59年1月31日	競技場 アンツーカー舗装 2,025㎡(45m×45m) 投球練習場 3人立ち 216㎡(24m×9m)	夜間照明設備(競技場, 投球練習場), 集会室, 事 務室, 更衣室等
<b>呉市営プール</b> 呉市二河町地内 競 泳 昭和24年6月 4日 子ども 昭和60年6月13日	競技プール(50m×25m) 水深1.5~2.0m 9コース, コース幅2.5m ※日本水泳連盟公認プール 飛込プール(25m×20m) 水深5m 飛込台 10m, 7.5m 練習プール(25m×16m) 水深1.0~1.2m 7コース, コース幅2.0m 子どもプール 円形プール(470㎡), 噴水プール(420㎡) 幼児プール(210㎡) わんぱくスライダー(8本)	※屋内温水プール等整備中
<b>呉市下蒲刈プール</b> 呉市下蒲刈町下島3400番地の4 平成14年3月11日	プール(ステンレス製) (25m×13m) 水深0.7~1.3m (12.5m×6m) 水深0.6m	管理室, 談話室, 倉庫, 更衣室, シャワー室, 身 体障害者用トイレ等
<b>呉市川尻東プール</b> 呉市川尻町東1丁目16番地内 昭和49年8月3日	大プール(25m×8コース) 水深1~1.2m 小プール(10m×5m) 水深0.45m	管理室, 更衣室, シャワー, 機械室等
<b>呉市音戸プール</b> 呉市音戸町南隠渡1丁目地内 昭和45年5月	大プール(25m×16m) 水深1.1~1.3m 小プール(16m×9m) 水深0.7m 管理棟 179.1㎡	管理室, 倉庫, 更衣室, シャワー室等
<b>呉市豊プール</b> 呉市豊町大長字鳥越6233番地の1 昭和60年	大プール(25m×6コース) 水深1.1~1.3m 小プール(7m×4m) 水深0.7m	倉庫, 更衣室等

名 所 在 地 称 竣 工 地 工	施 設 概 要	付 属 施 設
<b>呉市営温水プール</b> 呉市広古新開2丁目1番6号 昭和55年12月20日	プール(FRP製) 6コース 水深 1.2～1.4m 2コース 水深 0.4～0.6m プール面積 726㎡ (33m×22m) プール水面積 425㎡ (25m×17m)	ソーラー設備 太陽熱集熱板 319枚, 蓄熱タンク 15,000ℓ 会議室, ギャラリー, 事務室, 指導員室, 医務室, トレーニング室, 更衣室, シャワー室, 採暖室, 身体障害者用トイレ等
<b>呉市川尻温水プール (かわせみプール)</b> 呉市川尻町久俊1丁目1番10号 平成9年3月30日	プール(ステンレス製) 4コース 水深 1.2～1.3m 2コース 水深 0.8～0.9m プール水面積 312.5㎡ (25m×12.5m)	事務所, 会議室, 機械室, エアロビクススタジオ, ギャラリースタンド, 採暖室, シャワー室, 更衣室, 身体障害者用トイレ等
<b>呉市くらはし温水プール (ウイングくらはし)</b> 呉市倉橋町字ゴクラク550番地 平成15年3月	25mプール(5コース) 水深0～1.5m 幼児プール 水深0～0.5m ワールプール 水深0.8m リラクゼーションプール 水深1.1m	採暖室, 更衣室, シャワー, トレーニングルーム, ギャラリー, 駐車場(倉橋体育館と兼用)
<b>呉市安浦武道館</b> 呉市安浦町中央4丁目3番1号 昭和60年4月	武道場 375㎡	更衣室, 倉庫, 駐車場(安浦まちづくりセンターと兼用)
<b>呉市大浦崎スポーツセンター (マリンふれあいの里)</b> 呉市音戸町波多見6丁目地内 昭和63年3月(会館)	体育館 アリーナ36m×28m 会館 517.50㎡ キャンプ場, グラウンド 5,600㎡ テニスコート 砂入り人工芝コート 3面 ゲートボール場 800㎡ コート 2面 野外ステージ	大広間, 研修室, 浴室, 夜間照明設備(グラウンド, テニスコート), 駐車場
<b>呉市蒲刈B&amp;G海洋センター</b> 呉市蒲刈町大浦8160番地 昭和59年	体育館 アリーナ 726.15㎡ バレーボール 2面 ソフトバレーボール 2面 バスケットボール 1面 プール 25m×13m(6コース) 水深1.1～1.2m 6m×10m 水深0.5～0.6m	トレーニングルーム, 研修室, 艇庫
<b>呉市豊スポーツセンター</b> 呉市豊町沖友字下原1131番地 体育館: 旧昭和56年 ニュースポーツ館: 旧昭和59年	体育館 アリーナ390㎡(26m×15m) バレーボール 1面, バドミントン 2面 ミニバスケットボール 1面 ニュースポーツ館 グラウンド	体育館 更衣室, シャワー室 ニュースポーツ館 管理室, 倉庫 グラウンド 夜間照明設備
<b>呉市総合スポーツセンター</b> 呉市郷原町字ワラヒノ山内 平成元年3月 (旧マツダ健保スポーツセンター)	陸上競技場 20,800㎡ (サッカー場併用) 全天候400mトラック 8レーン, 天然芝フィールド ※日本陸上競技連盟第3種公認陸上競技場 多目的グラウンド 22,500㎡ サッカー 1面 テニスコート 7,760㎡ 砂入り人工芝コート 10面 練習用コート(半面) 野球場 13,400㎡ 黒土混合土グラウンド 中堅 122m, 両翼 98m 弓道場 880㎡ 近的6人立ち, 遠的3人立ち	陸上競技場 写真判定棟, 写真判定室, 会議室, 放送室, 医務室, 更衣室, シャワー室, 器具庫, 夜間照明設備, スタンド1,023席, 芝スタンド, 倉庫 多目的グラウンド 夜間照明設備 テニスコート 夜間照明設備, 倉庫 野球場 スコアボード, ダッグアウト, 本部席, 倉庫, 夜間照明設備, 芝スタンド 弓道場 審判席, 更衣室, 控室, 巻藁練習場, 夜間照明設備 管理棟 会議室, 更衣室, シャワー室等 駐車場



○体育施設利用状況（平成29年度）

区 分	件 数	人 数	区 分	件 数	人 数
二河野球場	352	45,026	市営プール		—
二河公園多目的グラウンド	1,015	33,002	下蒲刈プール		1,042
バレーボール場	1,503	14,992	川尻東プール		2,218
テニス場	3,723	45,527	音戸プール		5,774
昭和テニス場	3,352	23,225	豊プール		1,595
警固屋テニス場	239	992	市営温水プール		68,177
倉橋テニス場	274	1,725	川尻温水プール		32,998
弓道場(近・遠的)	1,824	24,402	くらはし温水プール		53,121
川尻グラウンド	283	16,381	大浦崎スポーツセンター	3,484	54,256
渡子多目的グラウンド	98	3,624	体育館	1,142	18,020
倉橋グラウンド	36	1,577	会館	84	6,354
蒲刈グラウンド	65	1,738	キャンプ場	938	9,161
豊浜グラウンド	2	40	グラウンド	310	11,788
市体育館	2,905	84,113	テニスコート	971	8,781
主競技場	1,439	48,218	ゲートボール場	39	152
サブコート	591	12,135	蒲刈B&G海洋センター	1,076	17,206
その他	875	23,760	体育館	373	9,872
大空山体育館	386	3,976	プール	—	1,489
昭和体育館	3,013	47,691	艇庫	328	5,845
警固屋体育館	1,575	33,936	豊スポーツセンター	37	303
オークアリーナ	7,968	278,015	体育館	12	95
メインアリーナ	3,024	117,377	ニュースポーツ館	22	96
サブアリーナ	1,661	42,354	グラウンド	3	112
武道場	1,930	42,413	総合スポーツセンター	7,013	130,804
ミーティングルーム	1,325	35,455	陸上競技場	865	39,047
トレーニングルーム	—	38,615	多目的グラウンド	303	34,221
ロビー	28	1,801	テニスコート	4,390	38,208
倉橋体育館	864	19,892	野球場	255	14,138
安浦体育館	1,402	30,700	弓道場	991	2,013
スポーツ会館	2,122	91,797	会議室等	209	3,177
宿泊施設等	270	7,154	入船山公園多目的広場	1,380	90,083
体育館	1,852	45,118	仁方運動広場	253	5,060
トレーニング室	—	39,525	吉浦運動場	360	16,008
二河屋内練習場	1,173	19,861	焼山公園多目的広場	772	38,869
安浦武道館	502	11,839	警固屋公園多目的広場	1,073	21,077
			広公園多目的広場	577	38,103
			虹村公園多目的広場	2,075	63,601
			虹村公園野球場	337	17,846

○小・中学校運動場夜間照明施設利用状況（平成29年度）

区 分	件 数	設置年度	区 分	件 数	設置年度
警固屋中学校	2	昭和53年	旧昭和東小学校	67	平成4年
阿賀中学校	28	昭和54年	蒲刈小・蒲刈中学校	65	昭和53年
呉中央中学校	56	昭和54年	安浦中学校	96	昭和58年
仁方中学校	9	昭和55年	安登小学校	30	昭和58年
宮原中学校	30	昭和56年	旧三津口小学校	0	昭和57年
昭和中学校	32	昭和56年	旧豊小学校	19	平成15年
横路中学校	45	昭和57年	豊浜中学校	16	平成2年
郷原中学校	0	昭和60年	川尻中学校	80	平成8年
			合 計	575	

### Ⅲ 学校教育

#### 1 学校設置状況等

##### (1) 学校施設一覧

##### ア 小学校

学 校 名	保 有 教 室 数 (室)				校 地 面 積 (㎡)				建 校		
	普通教室		特別 教室	計	総面積		運動場		鉄筋	木造	その他
	現保有	他転用			総面積	1人当たり	面積	1人当たり			
1 仁 方	12	0	10	22	12,505	45.1	6,902	24.9	3,832		134
2 広 南	7	0	6	13	14,728	121.7	4,604	38.0	1,891		27
3 白 岳	27	0	7	34	18,942	24.9	13,545	17.8	4,639	33	19
4 広	22	0	8	30	14,430	23.7	6,259	10.3	4,194		8
5 三 坂 地	16	0	7	23	19,304	48.6	9,808	24.7	2,863	53	11
6 郷 原	14	0	6	20	12,013	33.7	6,963	19.6	2,884		128
7 横 路	28	0	9	37	9,196	11.3	3,127	3.8	3,790		50
8 阿 賀	21	0	8	29	13,924	23.4	6,689	11.3	5,552		
9 原	8	0	10	18	10,592	82.1	5,755	44.6	2,578		18
10 警 固 屋	6	0	6	12	4,681	46.8	1,803	18.0	2,020		
11 坪 内	7	0	9	16	6,748	44.1	3,498	22.9	2,823		4
12 宮 原	10	0	9	19	8,136	61.6	4,564	34.6	3,522		10
13 和 庄	12	0	7	19	10,357	41.1	5,252	20.8	3,458	17	
14 本 通	8	0	11	19	11,273	62.6	6,632	36.8	3,045		87
15 長 迫	8	0	10	18	8,132	58.1	3,637	26.0	2,699		10
16 明 立	12	0	9	21	7,427	29.2	3,600	14.2	2,694		
17 莊 山 田	16	0	8	24	8,860	19.7	4,185	9.3	3,075		
18 呉 中 央	22	0	11	33	5,966	9.6	3,657	5.9	4,611		
19 両 城	7	0	7	14	8,879	75.2	3,247	27.5	3,067		20
20 港 町	10	0	7	17	6,766	31.6	3,011	14.1	3,353		6
21 吉 浦	14	0	9	23	9,854	29.0	4,924	14.5	3,813	4	
22 天 応	8	0	8	16	17,528	90.8	10,686	55.4	3,038		33
23 昭 和 西	15	0	8	23	14,567	36.4	8,374	20.9	3,197		
24 昭 和 中 央	19	0	12	31	23,679	45.1	12,801	24.4	3,608		
25 昭 和 南	9	0	7	16	21,681	99.0	11,217	51.2	2,701		
26 昭 和 北	24	0	8	32	20,335	29.9	8,865	13.1	3,687		
27 下 蒲 刈	4	0	7	11	6,512	224.6	2,950	101.7	1,897		
28 川 尻	14	0	8	22	10,770	30.9	4,038	11.6	6,300		95
29 音 戸	8	0	9	17	11,244	92.9	6,920	57.2	2,470		
30 波 多 見	9	0	8	17	13,338	60.1	7,107	32.0	3,489		
31 明 徳	6	0	6	12	7,792	108.2	3,584	49.8	1,449		51
32 倉 橋	8	0	6	14	7,373	76.0	3,021	31.1	1,424		24
33 蒲 刈	5	0	7	12	8,639	261.8	6,236	189.0	1,550		94
34 安 浦	15	0	6	21	9,422	30.5	4,276	13.8	2,659		111
35 安 登	7	0	8	15	4,758	40.3	2,150	18.2	2,491		
36 豊	8	0	5	13	22,304	391.3	12,215	214.3	2,244		
- 延 崎		3	2	5	5,951	0.0	3,381	0.0	726		
- 情 島		2	2	4	1,051	0.0	508	0.0			229
合 計	446	5	291	742	429,657	40.5	219,991	20.7	113,333	107	1,169

(平成30年5月1日現在)

物 舎		面 積 (㎡)					プ ール (m)		児童数 (人)	学級数 (学級)
講 堂	兼 体 育 館	鉄筋	木造	鉄骨	計	1人当たり	構造	規 格		
計	1人当たり								計	1人当たり
3,966	14.3	934			934	3.4	コンクリート	13×25, 6×13	277	12
1,918	15.9			420	420	3.5	コンクリート	10×25, 3.5×10	121	7
4,691	6.2			1,000	1,000	1.3	コンクリート	15×25, 7.5×10	762	27
4,202	6.9			800	800	1.3	コンクリート	16×25, 5.5×10	610	22
2,927	7.4			760	760	1.9	コンクリート	13×25, 5×10	397	16
3,012	8.5	1,093			1,093	3.1	コンクリート	10×25	356	14
3,840	4.7			800	800	1.0	コンクリート	13×25	816	28
5,552	9.3	1,106			1,106	1.9	ステンレス	13×25, 13×8	594	21
2,596	20.1	1,007			1,007	7.8	コンクリート	9×25, 9×9	129	8
2,020	20.2	535			535	5.4	鋼 板	8.2×25	100	6
2,827	18.5			699	699	4.6	コンクリート	10×25	153	7
3,532	26.8	850			850	6.4	コンクリート	9×25, 9×6	132	10
3,475	13.8			720	720	2.9	コンクリート	10×25	252	12
3,132	17.4	814			814	4.5	コンクリート	13×25	180	8
2,709	19.4	690			690	4.9	鋼 板	10×25	140	8
2,694	10.6	918			918	3.6	コンクリート	10×25	254	12
3,075	6.8			560	560	1.2	鋼 板	10×25	449	16
4,611	7.4	1,209			1,209	2.0	アルミ	10×25, 5×10	619	22
3,087	26.2	615			615	5.2	コンクリート	9×25	118	7
3,359	15.7	788			788	3.7	鋼 板	8.2×25	214	10
3,817	11.2	1,053			1,053	3.1	コンクリート	10×25, 9×3	340	14
3,071	15.9			601	601	3.1	コンクリート	13×25, 9×6	193	8
3,197	8.0	1,027			1,027	2.6	鋼 板	10×25	400	15
3,608	6.9	1,207			1,207	2.3	コンクリート	9×25, 9×9	525	19
2,701	12.3			602	602	2.7	鋼 板	10×25, 10×6	219	9
3,687	5.4			669	669	1.0	コンクリート	10×25	679	24
1,897	65.4	888			888	30.6			29	4
6,395	18.4	995			995	2.9			348	14
2,470	20.4	29		692	721	6.0			121	8
3,489	15.7	730			730	3.3	強化プラスチック	15×25, 15×5	222	9
1,500	20.8	486			486	6.8	コンクリート	11×25	72	6
1,448	14.9	610			610	6.3			97	8
1,644	49.8			358	358	10.8			33	5
2,770	9.0	808			808	2.6	コンクリート	12.5×25, 5×6.3	309	15
2,491	21.1	916			916	7.8	コンクリート	9×25, 3×3×3.14(円形)	118	7
2,244	39.4	1,187			1,187	20.8			57	8
726	0.0	364			364	0.0	コンクリート	9×25	休校中(H13～)	
229	0.0				0	0.0			休校中(H2～)	
114,609	10.9	20,859	0	8,681	29,540	2.8			10,435	446

イ 中学校

学 校 名	保 有 教 室 数 (室)				校 地 面 積 (㎡)				建			
	普通教室		特別 教室	計	総 面 積		運 動 場		校			
	現保有	他転用			総面積	1人当たり	面積	1人当たり	鉄筋	木造	その他	
1	仁 方	7	0	14	21	20,288	150.3	13,358	98.9	3,269		106
2	広 南	3	0	13	16	11,370	203.0	7,622	136.1	2,697		49
3	白 岳	16	0	15	31	18,588	41.4	9,529	21.2	3,969		
4	広 中 央	15	0	17	32	22,864	47.5	11,755	24.4	4,961		
5	郷 原	8	0	8	16	13,775	65.9	8,766	41.9	2,302		2
6	横 路	12	0	14	26	19,554	56.0	9,737	27.9	3,685		
7	阿 賀	11	0	16	27	25,554	97.2	13,805	52.5	3,629	86	5
8	警 固 屋	4	0	18	22	13,799	270.6	7,553	148.1	3,273		
9	宮 原	6	0	17	23	25,575	213.1	9,828	81.9	3,251		
10	和 庄	11	0	13	24	14,339	57.8	5,863	23.6	4,984		
11	東 畑	8	0	16	24	14,354	88.1	3,162	19.4	5,245		
12	片 山	8	0	14	22	9,184	51.9	5,218	29.5	2,729		
13	呉 中 央	9	0	19	28	13,379	51.7	6,222	24.0	4,281		
14	両 城	7	0	15	22	13,411	87.7	6,100	39.9	3,653		
15	吉 浦	8	0	17	25	18,694	113.3	8,071	48.9	3,785		27
16	天 応	5	0	12	17	12,592	161.4	6,416	82.3	2,196		
17	昭 和	14	0	20	34	19,811	51.6	8,961	23.3	4,458		35
18	昭 和 北	19	0	15	34	27,634	44.4	14,925	24.0	4,136		32
19	下 蒲 刈	3	0	16	19	8,986	309.9	5,230	180.3	3,282	33	
20	川 尻	9	0	14	23	19,445	109.9	11,805	66.7	4,908		160
21	音 戸	8	0	15	23	56,841	326.7	22,475	129.2	2,634		715
22	明 徳	3	0	12	15	27,167	590.6	10,922	237.4	2,864		116
23	倉 橋	4	0	9	13	6,097	145.2	2,498	59.5	1,524		162
24	蒲 刈	2	0	9	11	6,599	549.9	3,408	284.0	1,459		98
25	安 浦	7	0	17	24	23,807	112.3	18,228	86.0	5,081		11
26	豊 浜	5	0	13	18	11,349	306.7	5,538	149.7	2,754	37	
-	大 冠		5	8	13	8,221	0.0	3,790	0.0	2,289		108
-	音 戸 西		3	10	13	9,753	0.0	5,605	0.0	1,672		448
合 計		212	8	396	616	493,030	93.3	246,390	46.6	94,970	156	2,074

ウ 高等学校

学 校 名	保 有 教 室 数 (室)				校 地 面 積 (㎡)				建			
	普通教室		特別 教室	計	総 面 積		運 動 場		校			
	現保有	他転用			総面積	1人当たり	面積	1人当たり	鉄筋	木造	その他	
1	呉	12	0	30	42	26,955	56.3	10,922	22.8	7,598		322

(平成30年5月1日現在)

物 舎		面 積 (㎡)					プ ール (m)		生徒数 (人)	学級数 (学級)
計	1人当たり	講 堂 兼 体 育 館					構造	規 格		
		鉄筋	木造	鉄骨	計	1人当たり				
3,375	25.0			842	842	6.2	鋼板	11×25	135	7
2,746	49.0	803			803	14.3			56	3
3,969	8.8			764	764	1.7			449	16
4,961	10.3	1,123			1,123	2.3			481	15
2,304	11.0	1,050			1,050	5.0			209	8
3,685	10.6	1,101			1,101	3.2			349	12
3,720	14.1	1,181			1,181	4.5			263	11
3,273	64.2	831			831	16.3			51	4
3,251	27.1	1,100			1,100	9.2			120	6
4,984	20.1				0	0.0			248	11
5,245	32.2	1,170			1,170	7.2			163	8
2,729	15.4				0	0.0			177	8
4,281	16.5	1,139			1,139	4.4			259	9
3,653	23.9	764			764	5.0			153	7
3,812	23.1	1,100			1,100	6.7			165	8
2,196	28.2	1,031			1,031	13.2			78	5
4,493	11.7	1,266			1,266	3.3			384	14
4,168	6.7			753	753	1.2			622	19
3,315	114.3	1,764			1,764	60.8			29	3
5,068	28.6	1,584			1,584	8.9			177	9
3,349	19.2			741	741	4.3			174	8
2,980	64.8	903			903	19.6			46	3
1,686	40.1	743			743	17.7			42	4
1,557	129.8	999			999	83.3			12	2
5,092	24.0	862			862	4.1	コンクリート	13×25	212	7
2,791	75.4	850			850	23.0			37	5
2,397	0.0	734			734	0.0			休校中(H10～)	
2,120	0.0			499	499	0.0			休校中(H17～)	
97,200	18.2	22,098	0	3,599	25,697	4.8			5,091	212

(平成30年5月1日現在)

物 舎		面 積 (㎡)					プ ール (m)		生徒数 (人)	学級数 (学級)
計	1人当たり	講 堂 兼 体 育 館					構造	規 格		
		鉄筋	木造	鉄骨	計	1人当たり				
7,920	16.5	1,279			1,279	2.7	ステンレス		479	12

## (2) 教職員数 (平成30年5月1日現在)

## ア 小学校教職員数

区分 校名	職員 総数	県 費 職 員												市 費 職 員			
		総数	校長	教頭	事務長	主幹 教諭	指導 教諭	教 諭		養護 教諭	事務 職員	学校栄 養職員	栄養 教諭	総数	主事	主事 (業務員)	技師 (給食員)
								男	女								
総 数	693	667	36	36	3	7		154	353	36	31		11	26	3	13	10
仁 方	19	18	1	1				4	10	1	1			1			1
広 南	12	12	1	1				2	6	1	1						
白 岳	38	37	1	1		1		7	24	1	1		1	1		1	
広	33	32	1	1		1		9	17	1	1		1	1		1	
三坂地	24	23	1	1				4	15	1	1			1			1
郷 原	19	19	1	1				3	12	1	1						
横 路	42	40	1	1		1		12	21	2	1		1	2	1	1	
阿 賀	30	30	1	1		1		9	15	1	1		1				
原	15	13	1	1				3	7	1				2	1		1
警固屋	13	11	1	1				2	5	1	1			2		1	1
坪 内	15	13	1	1				4	5	1	1			2		1	1
宮 原	16	16	1	1				3	8	1	1		1				
和 庄	19	18	1	1				5	9	1	1			1			1
本 通	14	14	1	1				3	6	1	1		1				
長 迫	13	13	1	1	1			3	6	1							
明 立	17	16	1	1				3	9	1	1			1			1
荘 山田	23	22	1	1				4	14	1	1			1			1
吳 中央	34	33	1	1		1		7	20	1	1		1	1		1	
両 城	13	12	1	1				2	6	1	1			1		1	
港 町	16	15	1	1				3	8	1	1			1			1
吉 浦	22	21	1	1	1			5	11	1			1	1		1	
天 応	13	13	1	1				3	6	1	1						
昭 和 西	22	21	1	1				4	13	1	1			1		1	
昭和中央	28	28	1	1	1	1		7	15	1			1				
昭 和 南	17	15	1	1				3	8	1	1			2		1	1
昭 和 北	33	33	1	1		1		10	17	1	1		1				
下 蒲 刈	8	7	1	1				1	2	1	1			1		1	
川 尻	22	21	1	1				6	10	1	1		1	1		1	
音 戸	13	13	1	1				3	6	1	1						
波 多 見	14	14	1	1				2	8	1	1						
明 徳	11	10	1	1				3	3	1	1			1		1	
倉 橋	13	13	1	1				4	5	1	1						
蒲 刈	8	8	1	1					5		1						
安 浦	20	20	1	1				6	10	1	1						
安 登	12	11	1	1				2	6	1				1	1		
豊	12	12	1	1				3	5	1	1						
延 崎	(平成13年4月1日から休校)																
情 島	(平成2年4月1日から休校)																

(注1) 代替措置による臨時的任用者等を除く。

(注2) 再任用短時間勤務職員を除く。

(注3) 教諭数には、助教諭及び講師を含む。

### イ 中学校教職員数

区分 校名	職員 総数	県 費 職 員												市 費 職 員			
		総数	校長	教頭	事務長	主幹 教諭	指導 教諭	教 諭		養護 教諭	事務 職員	学校栄 養職員	栄養 教諭	総数	主事	主事 (業務員)	技師 (給食員)
								男	女								
総 数	458	445	26	26	6	3		177	158	26	21		2	13		13	
仁 方	15	15	1	1				7	4	1	1						
広 南	13	13	1	1				3	6	1	1						
白 岳	28	27	1	1		1		12	10	1	1			1		1	
広 中 央	27	26	1	1	1	1		12	8	1	1			1		1	
郷 原	17	16	1	1				5	7	1	1			1		1	
横 路	25	24	1	1				9	11	1	1			1		1	
阿 賀	22	21	1	1	1			10	7	1				1		1	
警 固 屋	13	12	1	1				3	5	1	1			1		1	
宮 原	15	15	1	1	1			4	7	1							
和 庄	20	20	1	1				8	8	1	1						
東 畑	16	15	1	1				7	4	1	1			1		1	
片 山	17	16	1	1				5	7	1	1			1		1	
呉 中 央	19	18	1	1				5	9	1	1			1		1	
両 城	14	14	1	1				7	3	1	1						
吉 浦	17	17	1	1				7	6	1	1						
天 応	13	13	1	1				5	4	1	1						
昭 和	26	26	1	1				11	11	1	1						
昭 和 北	33	33	1	1		1		16	12	1	1						
下 蒲 刈	13	12	1	1	1			4	3	1			1	1		1	
川 尻	16	16	1	1				9	3	1	1						
音 戸	16	15	1	1				6	5	1	1			1		1	
明 徳	12	11	1	1				4	3	1	1			1		1	
倉 橋	12	12	1	1	1			4	4	1							
蒲 刈	10	10	1	1				3	3	1	1						
安 浦	16	15	1	1	1			6	4	1			1	1		1	
豊 浜	13	13	1	1				5	4	1	1						
大 冠	(平成10年4月1日から休校)																
音 戸 西	(平成17年4月1日から休校)																

(注1) 代替措置による臨時的任用者等を除く。

(注2) 再任用短時間勤務職員を除く。

(注3) 教諭数には、助教諭及び講師を含む。

### ウ 高等学校教職員数

区分 校名	職員 総数	校長	教頭	事務長	主幹 教諭	指導 教諭	教 諭		実習 助手	養護 教諭	主事
							男	女			
呉	44	1	1	1			21	15	1	1	3

(注) 代替措置による臨時的任用者等を除く。

### エ 幼稚園教職員数

区分 校名	職員 総数	園長	教頭	教 諭		養護 教諭	主事
				男	女		
ゆ た か	3	1			2		
豊 島	(平成28年4月1日から休園)						

## (3) 園児・児童・生徒数 (平成30年5月1日現在)

## ア 小学校児童数・学級数

校名	区分	児童 総数	学級 総数	1年		2年		3年		4年		5年		6年	
				児童 数	学級 数	児童 数	学級 数	児童 数	学級 数	児童 数	学級 数	児童 数	学級 数	児童 数	学級 数
総数		10,435	446	1,678	64	1,757	67	1,777	60	1,758	61	1,787	59	1,678	59
仁方		277	12	33	1	50	2	45	2	60	2	37	1	52	2
広南		121	7	24	1	18	1	23	1	18	1	20	1	18	1
白岳		762	27	124	4	114	4	132	4	132	4	134	4	126	4
広		610	22	101	3	108	4	92	3	106	3	94	3	109	3
三坂地		397	16	62	2	72	3	70	2	69	2	59	2	65	2
郷原		356	14	39	2	57	2	68	2	59	2	70	2	63	2
横路		816	28	126	4	144	4	145	4	129	4	139	4	133	4
阿賀		594	21	98	3	101	3	100	3	102	3	98	3	95	3
原		129	8	18	1	23	1	19	1	23	1	23	1	23	1
警固屋		100	6	17	1	22	1	16	1	16	1	14	1	15	1
坪内		153	7	33	1	21	1	20	1	28	1	21	1	30	1
宮原		132	10	23	1	23	1	23	1	19	1	21	1	23	1
和庄		252	12	47	2	37	2	40	1	55	2	43	1	30	1
本通		180	8	32	1	28	1	26	1	37	1	26	1	31	1
長迫		140	8	24	1	22	1	25	1	23	1	25	1	21	1
明立		254	12	52	2	38	2	43	2	49	2	39	1	33	1
荘山田		449	16	84	3	71	2	84	3	71	2	70	2	69	2
呉中央		619	22	95	3	91	3	112	3	114	3	109	3	98	3
両城		118	7	24	1	14	1	23	1	21	1	20	1	16	1
港町		214	10	40	2	30	1	40	1	28	1	35	1	41	2
吉浦		340	14	49	2	59	2	61	2	59	2	60	2	52	2
天応		193	8	31	1	28	1	25	1	35	1	40	1	34	1
昭和西		400	15	66	2	75	3	64	2	59	2	77	2	59	2
昭和中央		525	19	89	3	80	3	80	2	90	3	102	3	84	2
昭和南		219	9	30	1	36	1	39	1	26	1	48	2	40	1
昭和北		679	24	110	4	134	4	112	3	106	3	116	3	101	3
下蒲刈		29	4	2	0.5	4	0.5	5	0.5	6	0.5	5	0.5	7	0.5
川尻		348	14	63	2	59	2	65	2	49	2	68	2	44	2
音戸		121	8	17	1	25	1	18	1	18	1	27	1	16	1
波多見		222	9	32	1	40	2	36	1	38	1	38	1	38	1
明德		72	6	7	1	16	1	11	1	9	1	15	1	14	1
倉橋		97	8	14	1	17	1	20	1	14	1	17	1	15	1
蒲刈		33	5	7	1	6	1	5	0.5	7	0.5	5	0.5	3	0.5
安浦		309	15	40	2	59	2	60	2	58	2	45	2	47	2
安登		118	7	20	1	26	1	17	1	15	1	16	1	24	1
豊		57	8	5	1	9	1	13	1	10	1	11	1	9	1
延崎		(平成13年4月1日から休校)													
情島		(平成2年4月1日から休校)													

(注) 学級総数は、特別支援学級を含む。



### イ 中学校生徒数・学級数

区分 校名	生徒 総数	学級 総数	1年		2年		3年	
			生徒 数	学級 数	生徒 数	学級 数	生徒 数	学級 数
総数	5,091	213	1,682	58	1,671	54	1,738	58
仁方	135	7	44	2	44	2	47	2
広南	56	3	17	1	22	1	17	1
白岳	449	16	166	5	139	4	144	4
広中央	481	15	147	4	161	4	173	5
郷原	209	8	61	2	74	2	74	2
横路	349	12	124	4	117	3	108	3
阿賀	263	11	82	3	90	3	91	3
警固屋	51	4	17	1	21	1	13	1
宮原	120	6	41	2	37	1	42	1
和庄	248	11	76	2	84	3	88	3
東畑	163	8	58	2	46	2	59	2
片山	177	8	59	2	54	2	64	2
呉中央	259	9	81	2	82	2	96	3
両城	153	7	46	2	50	2	57	2
吉浦	165	8	47	2	57	2	61	2
天応	78	5	26	1	25	1	27	1
昭和	384	14	133	4	120	3	131	4
昭和北	622	19	211	6	196	5	215	6
下蒲刈	29	3	5	1	12	1	12	1
川尻	177	9	67	2	60	2	50	2
音戸	174	8	49	2	61	2	64	2
明德	46	3	19	1	15	1	12	1
倉橋	42	4	15	1	15	1	12	1
蒲刈	12	3	5	1	4	1	3	1
安浦	212	7	78	2	74	2	60	2
豊浜	37	5	8	1	11	1	18	1
大冠	(平成10年4月1日から休校)							
音戸西	(平成17年4月1日から休校)							

(注) 学級総数は、特別支援学級を含む。

### ウ 高等学校生徒数・学級数

区分 校名	生徒 総数	学級 総数	1年		2年		3年	
			生徒 数	学級 数	生徒 数	学級 数	生徒 数	学級 数
呉	479	12	160	4	161	4	158	4

### エ 幼稚園園児数・学級数

区分 校名	園児 総数	学級 総数	3歳児		4歳児		5歳児	
			園児 数	学級 数	園児 数	学級 数	園児 数	学級 数
ゆたか	11	3	5	1	1	1	5	1
豊島	(平成28年4月1日から休園)							

## (4) 特別支援学級、通級指導教室設置校一覧

(平成30年5月1日現在)

小 学 校			
校 名	障 害 種 別	学級数	児童数
仁 方	知 的	1	5
	自閉症・情緒	1	3
広 南	知 的	1	1
	自閉症・情緒	1	4
白 岳	知 的	1	5
	自閉症・情緒	2	10
三 坂 地	知 的	2	10
	自閉症・情緒	1	8
郷 原	知 的	1	2
	自閉症・情緒	1	4
横 路	知 的	1	6
	自閉症・情緒	3	18
阿 賀	知 的	2	11
	自閉症・情緒	1	5
原	知 的	1	2
	自閉症・情緒	1	4
坪 内	自閉症・情緒	1	1
	知 的	1	3
宮 原	自閉症・情緒	1	3
	肢体不自由	1	1
	弱視	1	1
和 庄	知 的	1	3
	自閉症・情緒	1	2
	病弱(院内)	1	1
本 通	知 的	1	5
	自閉症・情緒	1	3
長 迫	知 的	1	6
	自閉症・情緒	1	7
明 立	知 的	1	4
	自閉症・情緒	1	2
荘山田	知 的	1	2
	自閉症・情緒	1	1
呉中央	知 的	1	7
	自閉症・情緒	2	10
	肢体不自由	1	1
両 城	自閉症・情緒	1	2
	知 的	1	4
港 町	自閉症・情緒	1	2
	知 的	1	2
吉 浦	自閉症・情緒	1	6
	知 的	1	2
天 応	自閉症・情緒	1	5
	知 的	1	6
昭和西	自閉症・情緒	1	3
	知 的	1	7
昭和中央	自閉症・情緒	1	4
	肢体不自由	1	3
	知 的	1	2
昭和南	自閉症・情緒	1	2
	知 的	1	3
昭和北	自閉症・情緒	2	11
	弱視	1	1
	自閉症・情緒	1	1
下蒲刈	自閉症・情緒	1	1
	知 的	1	6
川 尻	自閉症・情緒	1	1
	知 的	1	1
音 戸	自閉症・情緒	1	2
	知 的	1	3
波多見	自閉症・情緒	1	6
	知 的	1	3
倉 橋	自閉症・情緒	1	1
	知 的	1	1
蒲 刈	知 的	1	1
	自閉症・情緒	1	7
安 浦	肢体不自由	1	1
	自閉症・情緒	1	1
安 登	自閉症・情緒	1	1
	知 的	1	2
豊	自閉症・情緒	1	1
	知 的	1	2
総 数		77	278

中 学 校			
校 名	障 害 種 別	学級数	生徒数
仁 方	知 的	1	2
	自閉症・情緒	1	3
白 岳	自閉症・情緒	2	10
	知 的	1	2
広中央	自閉症・情緒	1	8
	知 的	1	2
郷 原	自閉症・情緒	1	1
	知 的	1	1
横 路	自閉症・情緒	1	5
	知 的	1	1
阿 賀	自閉症・情緒	1	1
	自閉症・情緒	1	2
警固屋	自閉症・情緒	1	1
	知 的	1	1
宮 原	自閉症・情緒	1	1
	知 的	1	3
	自閉症・情緒	1	3
和 庄	肢体不自由	1	1
	病弱(院内)	0	
	知 的	1	2
東 畑	自閉症・情緒	1	3
	知 的	1	1
片 山	自閉症・情緒	1	1
	知 的	1	1
呉中央	自閉症・情緒	1	2
	自閉症・情緒	1	6
両 城	自閉症・情緒	1	1
	知 的	1	2
吉 浦	自閉症・情緒	1	1
	知 的	1	1
天 応	自閉症・情緒	1	1
	知 的	1	1
昭 和	自閉症・情緒	1	4
	自閉症・情緒	1	2
昭和北	肢体不自由	1	1
	知 的	1	1
	自閉症・情緒	1	2
川 尻	知 的	1	2
	自閉症・情緒	1	2
	肢体不自由	1	1
音 戸	自閉症・情緒	1	3
	知 的	1	2
倉 橋	自閉症・情緒	1	2
	知 的	1	2
安 浦	自閉症・情緒	1	2
	知 的	1	2
豊 浜	自閉症・情緒	1	1
	知 的	1	1
総 数		43	95

小 学 校 ( 通級指導教室 )			
校名	種 別	教室数	児童数
三坂地	言 語	2	25
呉中央	言 語	1	17
呉中央	情 緒	1	14
横 路	情 緒	1	15
昭和中央	情 緒	1	12
総 数		6	83

## 特別支援学級指導員

特別支援学級在籍児童生徒の指導を援助  
51名 (小学校43名, 中学校8名)

## 学校教育指導補助員

通常学級在籍の発達障害のある児童生徒の支援  
58名 (小学校42名, 中学校16名)

## (5) 園児・児童・生徒の体位（平成29年度）

区 分		男 子				女 子			
		身長 (cm)		体重 (kg)		身長 (cm)		体重 (kg)	
		呉市	全国	呉市	全国	呉市	全国	呉市	全国
市立幼稚園	3歳	—	—	—	—	—	—	—	—
	4歳	108.2	—	18.6	—	112.7	—	23.7	—
	5歳	120.6	110.3	25.8	18.9	109.9	109.3	16.9	18.5
市立小学校	6歳	115.7	116.5	21.2	21.4	115.0	115.7	20.8	21.0
	7歳	121.6	122.5	23.8	24.1	121.0	121.5	23.5	23.5
	8歳	127.6	128.2	27.1	27.2	126.4	127.3	25.5	26.4
	9歳	132.8	133.5	30.3	30.5	132.7	133.4	29.8	29.9
	10歳	137.9	139.0	33.3	34.2	139.6	140.1	33.9	34.0
市立中学校	11歳	144.4	145.0	38.7	38.2	145.9	146.7	38.8	39.0
	12歳	152.4	152.8	44.3	44.0	150.9	151.8	44.9	43.6
	13歳	159.8	160.0	49.6	49.0	153.8	154.9	47.7	47.2
市立高校	14歳	163.9	165.3	54.5	53.9	155.3	156.5	50.9	50.0
	15歳	168.4	168.2	58.2	58.9	156.5	157.1	50.7	51.6
	16歳	169.6	169.9	59.5	60.6	156.5	157.6	50.8	52.6
	17歳	169.9	170.6	62.0	62.6	157.0	157.8	51.0	53.0

## (6) 通学区域

平成30年4月1日現在

中学校	小学校	通学区域
仁方中	仁方小	仁方皆実町, 仁方錦町, 仁方西神町, 仁方宮上町, 仁方中筋町, 仁方本町1～3丁目, 仁方大歳町, 仁方棧橋通, 仁方町(819番地を除く。)
広南中	広南小	広小坪1・2丁目, 仁方町819番地, 広末広2丁目, 広黄幡町, 広津久茂町, 広長浜1～5丁目
白岳中	白岳小	広中町, 広本町1・2丁目, 広本町3丁目(1～4番・8・9番), 広大新開1丁目・2丁目(1～6・10番)・3丁目(1～3番), 広駅前1・2丁目, 広末広1丁目, 広名田1・2丁目, 広白岳1～6丁目, 広白石1丁目(1番)・2丁目(1・7・8・13番)・4丁目(1・8・11～17番), 広両谷1丁目(1番)
広中央中	広小	広本町3丁目(5～7・10～22番), 広大新開2丁目(7～9・11～25番)・3丁目(4～7番), 広中新開1～3丁目, 広杭本町, 広吉松1・2丁目, 広両谷1丁目(2～8番)・2・3丁目, 広白石1丁目(2～8番)・2丁目(2～6・9～12番)3丁目・4丁目(2～7・9・10・18番)
	三坂地小	広弁天橋町, 広三芦1・2丁目, 広中迫町, 広塩焼1・2丁目, 広徳丸町, 広町田1・2丁目, 広石内1～4丁目, 広町4913番地の1, 広町山1237番地の26
郷原中	郷原小	郷原学びの丘1・2丁目, 郷原野路の里1・2丁目, 郷原町
横路中	横路小	広横路1～4丁目, 広大広1・2丁目, 広古新開1～9丁目, 広文化町, 広多賀谷1～4丁目, 広町山25番地
阿賀中	阿賀小	阿賀北8・9丁目, 阿賀中央1～9丁目, 阿賀南1～9丁目
警固屋中	警固屋小	警固屋1丁目(4～16番)・警固屋2～9丁目, 的場1～5丁目, 見晴1～3丁目, 昭和町(10・11番)
宮原中	坪内小	宮原8～13丁目, 船見町, 坪ノ内町, 警固屋1丁目(1～3番・17番), 昭和町(2～9番)
	宮原小	宮原1～7丁目, 神原町, 室瀬町, 青山町(5～11番), 幸町(6～9番), 昭和町(1番)
和庄中	和庄小	清水1～3丁目, 八幡町, 三和町, 本町(1・2・16～22番), 和庄登町(1・2・10～18番), 和庄本町, 本通1丁目(3～8番)・2丁目(3～9番), 3丁目(4～7番), 青山町(1～4番), 幸町(1～5番)
	本通小	本通4～6丁目, 本町(3～15番), 和庄登町(3～9・19～22番), 和庄1・2丁目, 寺本町
	長迫小	朝日町, 本通7丁目, 溝路町, 長迫町, 上長迫町, 西鹿田1・2丁目, 東鹿田町
東畑中	原小	阿賀北1～7丁目
	明立小	本通8丁目, 吾妻1・2丁目, 平原町, 上平原町, 西畑町, 東畑1・2丁目, 上畑町, 上山田町, 伏原1～3丁目, 望地町, 西谷町
片山中	荘山田小	西辰川1・2丁目, 南辰川町, 東辰川町, 長ノ木町, 畝原町, 東惣付町, 西惣付町, 中央5丁目, 中央6丁目(4～7・12・13番)・7丁目, 郷町, 東中央1丁目(3～10番)・2～4丁目, 下山田町, 西中央5丁目, 東片山町, 西片山町, 江原町, 内神町, 上内神町, 二河町, 上二河町
呉中央中	呉中央小	二河峽町, 山手1・2丁目, 東三津田町, 西三津田町, 東愛宕町, 西愛宕町, 三条3丁目(3～5・8～10番)・4丁目, 本通1丁目(1・2番)・2丁目(1・2番)・3丁目(1～3番), 中通1～4丁目, 中央1～4丁目・6丁目(1～3・8～11番), 東中央1丁目(1・2・11・12番), 西中央1～4丁目, 宝町
両城中	両城小	三条1・2丁目・3丁目(1・2・6・7・11番), 両城1・2丁目, 海岸1丁目・2丁目(1・2・9～14番), 東川原石町(1～5・15番), 築地町
	港町小	東川原石町(6～14番), 西川原石町, 海岸2丁目(3～8・15～17番)・3・4丁目, 東塩屋町, 西塩屋町, 北塩屋町, 新宮町, 光町, 若葉町, 晴海町
吉浦中	吉浦小	吉浦池ノ浦町, 吉浦潭鼓町, 吉浦新町1・2丁目, 吉浦東町, 吉浦神賀町, 吉浦新出町, 吉浦東本町1～4丁目, 吉浦中町1～3丁目, 吉浦本町1～3丁目, 吉浦松葉町, 吉浦上城町, 吉浦岩神町, 吉浦西城町, 吉浦宮花町, 狩留賀町, 瀬戸見町, 吉浦町, 弥生町, 大山町, 汐見町, 梅木町, 長谷町

中学校	小学校	通 学 区 域
天応中	天応小	天応塩谷町, 天応南町, 天応大浜 1～3丁目, 天応宮町, 天応東久保 1・2丁目, 天応西条 1～4丁目, 天応伝十原町, 天応福浦町, 天応町
昭和中	昭和中央小	苗代町, 栃原町, 焼山政畝 1～3丁目, 焼山中央 1丁目 (1～5・16～25番)・3～6丁目, 焼山東 2～4丁目, 焼山南 1・2丁目, 焼山三ツ石町, 神山 1～3丁目
	昭和南小	焼山桜ヶ丘 1～3丁目, 焼山松ヶ丘 1・2丁目, 焼山西 1丁目, 焼山此原町, 焼山ひばりヶ丘町
昭和中	昭和西小	焼山東 1丁目, 焼山中央 1丁目 (6～15番)・2丁目, 焼山西 2・3丁目, 焼山北 1丁目 (1・2番), 焼山宮ヶ迫 1・2丁目
	昭和北小	焼山北 1丁目 (3～25番)・2・3丁目, 焼山本庄 1～5丁目, 焼山泉ヶ丘 1・2丁目, 押込 1～6丁目, 押込西平町
下蒲刈中	下蒲刈小	下蒲刈町
川尻中	川尻小	川尻町小仁方 1・2丁目, 川尻町原山 1～3丁目, 川尻町森 1～4丁目, 川尻町西 1～6丁目, 川尻町久筋 1～3丁目, 川尻町久俊 1～3丁目, 川尻町東 1～4丁目, 川尻町小用 1・2丁目, 川尻町
音戸中	音戸小	音戸町坪井 1～3丁目, 音戸町引地 1・2丁目, 音戸町鯛浜 1～3丁目, 音戸町北隠渡 1・2丁目, 音戸町南隠渡 1～4丁目, 音戸町高須 1～3丁目
	波多見小	音戸町波多見 1～11丁目, 音戸町畑 1～3丁目, 音戸町有清 1・2丁目, 音戸町先奥 1～3丁目
明徳中	明徳小	音戸町渡子 1～3丁目, 音戸町田原 1～3丁目, 音戸町早瀬 1～3丁目, 音戸町藤脇 1～3丁目, 倉橋町釣士田区・灘区・重生区・長谷区
倉橋中	倉橋小	倉橋町才の木区・松原区・上河内区・小林区・石原区・尾曾郷区・須川区・西宇土区・大向区・宇和木区・尾立区・室尾西区・室尾東区・海越区・大迫区・鹿老渡区・鹿島上区・鹿島中区・鹿島下区
蒲刈中	蒲刈小	蒲刈町
安浦中	安浦小	安浦町大字内海・大字下垣内・大字中畑・大字赤向坂, 大字女子畑, 大字三津口, 安浦町中央 1～8丁目, 安浦町中央北 1・2丁目, 安浦町内海北 1～7丁目, 安浦町内海南 1～6丁目, 安浦町三津口 1～6丁目, 安浦町水尻 1・2丁目
	安登小	安浦町大字原畑・大字内平・大字中切・大字安登・安浦町安登東 1～6丁目, 安浦町安登西 1～10丁目, 安浦町中央ハイツ
豊浜中	豊小	豊浜町, 豊町

## (7) 学校施設の所在地一覧（平成30年4月1日現在）

## ア 小学校

学校名	所在地	校長氏名	電話番号	FAX番号
仁方小学校	仁方本町1丁目6番6号	西田洋子	79-5040	79-6022
広南小学校	広長浜4丁目1番26号	松浦祐司	71-7965	71-4112
白岳小学校	広駅前1丁目6番1号	長岡滋	71-8094	71-4113
広小学校	広杭本町3番1号	藤井誠	71-7667	71-4114
三坂地小学校	広中迫町4番1号	森重真由美	71-7054	71-4115
郷原小学校	郷原町1584番地の1	芳川雅行	77-0018	77-1401
横路小学校	広横路4丁目1番9号	石田孝夫	71-7837	71-4116
阿賀小学校	阿賀南2丁目1番1号	山下伸一	72-0033	71-4117
原小学校	阿賀北4丁目3番16号	小野結実	71-7756	71-4118
警固屋小学校	警固屋7丁目5番1号	岡本尚子	28-0011	28-3712
坪内小学校	宮原12丁目13番1号	前田直子	21-3192	26-6061
宮原小学校	宮原4丁目8番1号	藤本芳英	23-1881	26-6062
和庄小学校	八幡町10番7号	徳本ひとみ	23-6688	26-6063
本通小学校	寺本町1番10号	堀田由美	21-0005	26-6064
長迫小学校	長迫町12番5号	横山眞澄	22-3191	26-6065
明立小学校	伏原2丁目6番38号	高越久美子	21-3396	26-6067
荘山田小学校	東中央3丁目1番23号	大塚加奈	21-3295	26-6069
呉中央小学校	西中央4丁目10番52号	神笠雅司	21-2947	26-6072
両城小学校	三条2丁目15番12号	山田具海	21-4866	26-6073
港町小学校	海岸3丁目5番30号	片岡邦夫	21-3015	26-6074
吉浦小学校	吉浦中町2丁目6番5号	枝長真智子	31-7042	31-2850
天応小学校	天応大浜2丁目1番64号	岡田勝治	38-7584	38-7655
昭和西小学校	焼山宮ヶ迫1丁目3番1号	玉理一也	33-0414	34-2880
昭和中央小学校	焼山中央4丁目1番1号	棚田寛二	33-0611	34-2882
昭和南小学校	焼山此原町14番1号	江口修三	33-7473	34-2883
昭和北小学校	焼山本庄1丁目6番1号	仙田和子	33-8910	34-2884
下蒲刈小学校	下蒲刈町下島3484番地の3	吉本俊英	65-2290	65-2294
川尻小学校	川尻町久俊1丁目5番24号	山田幸治	87-2170	87-3109
音戸小学校	音戸町南隠渡1丁目12番6号	高橋智子	51-2712	51-2819
波多見小学校	音戸町波多見9丁目11番1号	相模昇	51-2713	52-2021
明德小学校	倉橋町7490番地	堀啓一	56-0205	56-0221
倉橋小学校	倉橋町383番地の2	金本健司	53-0011	53-0033
蒲刈小学校	蒲刈町向771番地	恵良隆久	68-0019	70-9033
安浦小学校	安浦町内海北1丁目2番5号	山崎義之	84-2020	84-2332
安登小学校	安浦町安登西5丁目7番19号	藤平高憲	84-2264	84-2520
豊小学校	豊町久比2411番地の1	山根久恵	66-2353	66-2356
延崎小学校	阿賀南6丁目4番28号	休校中		
情島小学校	阿賀町12973番地	休校中		

### イ 中学校

学校名	所在地	校長氏名	電話番号	FAX番号
仁方中学校	仁方棧橋通16番8号	大下孝之	79-1177	79-6929
広南中学校	広長浜4丁目1番9号	若本正	71-7920	74-3502
白岳中学校	広駅前2丁目11番1号	久保好寛	74-2121	74-3503
広中央中学校	広吉松2丁目15番1号	藤原敏宏	71-8524	74-3504
郷原中学校	郷原町1706番地	上垣内雄治	77-0014	77-0065
横路中学校	広横路4丁目9番15号	九十九尚志	71-7827	74-3505
阿賀中学校	阿賀中央5丁目14番16号	湊和昭	71-3304	74-3506
警固屋中学校	警固屋7丁目4番1号	斎藤美由紀	28-0914	28-2985
宮原中学校	船見町1番1号	姫宮久夫	21-1468	24-9814
和庄中学校	和庄登町3番18号	仙田雅俊	21-6631	24-9845
東畑中学校	東畑2丁目7番38号	土井忠則	21-6210	24-9846
片山中学校	東片山町13番5号	播磨寛宗	21-4995	24-9847
呉中央中学校	西中央4丁目10番52号	竹上和徳	21-2828	24-9848
両城中学校	両城2丁目22番15号	大平栄子	21-4661	24-9849
吉浦中学校	狩留賀町8番6号	小林浩樹	31-7570	31-2837
天応中学校	天応東久保2丁目7番1号	高野辰彦	38-7545	38-8334
昭和中学校	焼山中央6丁目9番1号	金本康司	33-0311	34-2127
昭和北中学校	焼山泉ヶ丘2丁目11番1号	松田恭尚	33-9610	34-2128
下蒲刈中学校	下蒲刈町下島2119番地	有田隆之	65-2024	65-2134
川尻中学校	川尻町西1丁目23番47号	徳本文夫	87-2072	87-2507
音戸中学校	音戸町南隠渡4丁目15番1号	池田時雄	51-2731	52-1505
明德中学校	音戸町藤脇1丁目30番1号	塚田秀也	56-0303	56-0309
倉橋中学校	倉橋町383番地の2	坂口守	53-0019	53-0021
蒲刈中学校	蒲刈町向771番地	二宮肇美	68-0020	70-9030
安浦中学校	安浦町中央4丁目2番1号	細川司	84-5151	84-5152
豊浜中学校	豊浜町大字豊島3438番地	荒谷政俊	68-2009	68-2909
大冠中学校	阿賀南8丁目40番1号	休校中		
音戸西中学校	音戸町渡子3丁目16番1号	休校中		

### ウ 高等学校

学校名	所在地	校長氏名	電話番号	FAX番号
呉高等学校	阿賀中央5丁目13番56号	西山光人	72-5577	74-3501

### エ 公立幼稚園

幼稚園名	所在地	園長氏名	電話番号	FAX番号
ゆたか幼稚園	豊町大長字中大浦4783番地	奥田幸子	66-3503	66-3503
豊島幼稚園	豊浜町大字豊島字城ヶ口3690番地	休園中		

## 2 進路状況

### (1) 中学校卒業生

○平成29年度卒業生進路状況

(単位：人)

		男	女	計
進学者	全日制	759	766	1,525
	定時制	14	15	29
	通信制	24	28	52
	高等専門学校	49	12	61
	特別支援学校	11	11	22
専修学校等	専修学校(高等課程)	5	2	7
	専修一般	0	1	1
	職業能力	1	0	1
就職		10	0	10
その他		10	10	20
計		883	845	1,728

○特別支援学級卒業者の進路状況

(単位：人)

		計
進学者	高等学校等	11
	特別支援学校	21
専修学校等	専修学校(高等課程)	4
	専修一般	0
	職業能力	0
就職		0
その他		4
合計		40

○就職先の産業別就職者数

(単位：人)

		計
就職	第1次産業	0
	第2次産業	9
	第3次産業	1
	その他	0
計		10

○進学者・専修学校等のうち

就職しているもの (単位：人)

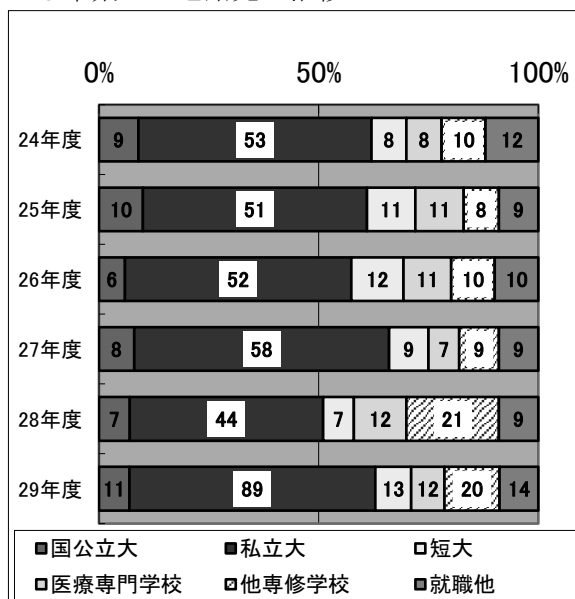
		計
進学者		1
専修学校等	専修学校(高等課程)	0
	専修一般	0
	職業能力	0
計		1

### (2) 呉高等学校卒業生

○平成29年度卒業生進路状況 (単位：人)

			男	女	計
進学	大学	国公立大	6	5	11
		私立大	39	50	89
	短期大学	公立短大	0	0	0
		私立短大	0	13	13
	各種専修	医療系	4	8	12
		その他	3	17	20
留学			0	0	0
就職	公務員		3	2	5
	一般企業		4	2	6
その他	予備校他		2	0	2
	家事他		0	1	1
計			61	98	159

○卒業生の進路先の推移





### 3 就学援助

#### (1) 就学奨励費（平成29年度実績）

経済的な理由又は教育委員会が認める理由によって、就学困難と認められる児童生徒の保護者に対し、学用品費等就学に必要な経費を援助している。

＜援助を必要と認める者＞

- 1 生活保護を受けている者（要保護）
- 2 生活保護世帯に準ずる程度に困窮している者（準要保護）

○要保護等該当者数

（単位：人）

区 分	要保護該当者数	準要保護該当者数	計
小 学 校	1 1 0	1, 0 5 1	1, 1 6 1
中 学 校	6 3	5 4 2	6 0 5
計	1 7 3	1, 5 9 3	1, 7 6 6

○援助実績

（単位：円）

区 分	学用品費等	学校給食費	医 療 費	計
小学校	2 8, 5 6 3, 5 3 2	4 8, 5 2 3, 1 3 8	1, 1 5 0, 4 8 0	7 8, 2 3 7, 1 5 0
中学校	3 2, 8 8 9, 8 0 1	1 7, 2 6 8, 3 5 3	2 6 3, 1 6 0	5 0, 4 2 1, 3 1 4
計	6 1, 4 5 3, 3 3 3	6 5, 7 9 1, 4 9 1	1, 4 1 3, 6 4 0	1 2 8, 6 5 8, 4 6 4

#### (2) 特別支援教育就学奨励費（平成29年度実績）

小学校及び中学校の特別支援学級等への就学に係る保護者の経済的負担を軽減するために学用品費等の経費を援助している。

○援助実績

（単位：円）

区 分	学用品費等	学校給食費	計
小学校（169人）	1, 8 7 0, 4 4 1	3, 6 1 8, 7 6 9	5, 4 8 9, 2 1 0
中学校（62人）	1, 6 6 8, 8 7 3	9 2 8, 3 3 0	2, 5 9 7, 2 0 3
計（231人）	3, 5 3 9, 3 1 4	4, 5 4 7, 0 9 9	8, 0 8 6, 4 1 3

### 4 学校安全（平成29年度実績）

○こども110番の家

身の危険を感じた際に駆け込むことのできる緊急避難場所を設け、指定された商店や家庭などにはステッカーとペナントを掲示している（設置件数 2, 180か所）。

○不審者情報等の配信

各学校へのメール配信、携帯電話への配信サービス（守るネット）を実施している（配信件数 11件）。

○呉こども交通安全推進隊

交通マナーや交通ルールを守る等、児童の交通安全に対する意識を高めるとともに、児童自らが自分の身を守ろうとする意欲と実践力を育成するための取組を実施している。

構成：原則として、呉市立全小学校6年生対象

### ○スクールバス等の運行

公共交通機関が整備されていない地域又は利便性が著しく低い地域から遠距離通学する児童生徒を対象とし、バス・タクシーで送迎することで通学手段を確保し、安全性の向上を図る。

地区	種別	路線名	対象校	利用人数	便数(1日)	備考
昭和	バス	昭和東地区～昭和中央小線	昭和中央小	31人	往1便,復2便	
下蒲刈	バス	大津会館～下蒲刈小線	下蒲刈小	26人	往1便,復2便	
倉橋	バス	宇和木～倉橋小線	倉橋小	16人	往1便,復2便	
	バス	大向～倉橋小線	倉橋小	16人	往1便,復2便	
	バス	鹿島～倉橋小線	倉橋小	26人	往1便,復2便	
	ジャンボ タクシー	洲ノ崎～倉橋小線	倉橋小	7人	往1便,復2便	
	小型 タクシー	重極～明德小線	明德小	1人	復1便	往路路線バス利用
	小型 タクシー	長谷～明德小線	明德小	1人	往1便	復路路線バス利用
蒲刈	バス	宮農センター～蒲刈小線	蒲刈小	14人	往1便,復2便	小学校送迎後,蒲刈保育所送迎
安浦	バス	塩谷・三津口地区～安浦小線	安浦小	26人	往1便,復2便	
	ジャンボ タクシー	塩谷～安登小線	安登小	5人	往1便,復1便	

### ○遠距離等通学費補助制度

遠距離や通学上の危険要因等を理由に公共交通機関を利用して通学する児童生徒に対し、交通費を補助することにより通学時の安全確保を図る(平成17年度に創設)。

校種	学校数	件数	実人員	補助金交付金額
小学校	19校	2,163件	1,086人	36,314,345円
中学校	18校	1,492件	746人	49,189,460円
合計	37校	3,655件	1,832人	85,503,805円

## 5 学校保健(平成29年度実績)

### ○歯科保健(歯みがき)指導

希望校において、健康診断の事後措置として専門的に正しい歯みがき法(刷掃方法について「歯の保健指導の手引き」に基づき「毛先みがき」に統一する)等を指導することにより、生涯を通じて健康な生活を送るための基礎を培うことを目的に歯科衛生士による派遣指導を実施する。

<指導学年> 小学校第4学年(特に歯の交換期で、最もう歯及び歯肉炎にかかりやすい学年)

<指導者> 学級担任, 養護教諭, 学校歯科医, 歯科衛生士等

<実施校> 36校

## 6 生徒指導（平成29年度実績）

### ○生徒指導員配置事業

生徒指導員を派遣することにより、小・中学校の生徒指導の援助、担当区及び繁華街等の巡回指導を行う（15名）。

### ○呉市スクールカウンセラー事業

不登校等の問題に対応するため、児童生徒とその保護者及び教職員の指導・援助のために、専門的な立場からのカウンセリングを学校の要請に応じて実施する。

### ○スクールカウンセラー配置事業（広島県教育委員会実施事業）

不登校や問題行動等の課題に対応するため、児童生徒とその保護者及び教職員の相談役として、専門的な立場から支援するカウンセラーを学校の要請に応じて派遣する（派遣校33校）。

### ○メンタルフレンド派遣事業

不安、無気力及び学校生活上の影響等により不登校の状態にある呉市の児童生徒に対し、不登校児童生徒への理解と情熱を有する大学生等（メンタルフレンド）を派遣することにより、不登校児童生徒の自主性、社会性等の伸長を援助する。

### ○適応指導教室（つばき学級）

小・中学校の不登校児童生徒に対して、カウンセリング、集団生活への適応指導、学習の援助等を組織的、計画的に行うことにより、児童生徒の自立を促し、不登校問題の解決を図る。

＜開設場所＞中央教室（和庄1丁目2番13号 すこやかセンターくれ 4階）

延崎教室（阿賀南6丁目4番28号 延崎小学校内）

安浦教室（安浦町中央5丁目1番8号 安浦まちづくりセンター三津口分館内）

### ○呉市スクールサポーター活用事業

広島県警察本部長が委嘱した元警察官をスクールサポーターとして、学校に派遣し、教職員と共に指導に当たることで、問題行動の未然防止を図る。

### ○呉市スクールソーシャルワーカー派遣事業

様々な課題を抱える児童、生徒、家庭等に対して小・中学校と福祉関係機関等とのネットワークを活用した効果的な支援を行い、生徒指導上の諸問題の解決を図る（派遣校13校）。

## 7 学校給食

### ○ 学校給食実施状況

呉市では小学校36校と中学校26校で完全給食を実施している。

#### <方式別給食>

(平成30年5月1日現在)

形態	給食調理方式・献立	小学校	中学校	合計
完全給食	自校調理方式・共通献立	26校	0校	26校
	うち調理業務等業者委託	(8校)	(0校)	(8校)
	自校調理方式・単独献立	3校	2校	5校
	うち親子方式	(0校)	(1校)	(1校)
	共同調理場方式・単独献立(調理場毎) (調理場2施設)	7校	8校	15校
	デリバリー方式(選択制)・共通献立 (委託業者3者)	0校	16校	16校
合 計		36校	26校	62校

(注) 完全給食・・・パン又は米飯、副食及びミルクを供する給食

親子方式・・・他校の給食室で調理した給食を、給食施設のない学校へ運ぶ方式

#### <完全給食>

(平成30年5月1日現在)

学校・施設名		対象児童生徒数	給食予定回数	1食当たり給食費	
自校調理校	共同献立実施小学校26校	9,029人	194回	250円	
	川尻小学校	348人	189回	260円	
	安浦小学校	309人	191回	260円	
	安登小学校	118人	192回	260円	
	川尻中学校(親子方式)	177人	186回	300円	
	安浦中学校	212人	188回	300円	
学校給食共同調理場配送校	音戸	小学校4校	512人	199回	250円
		中学校5校	433人	197回	290円
	蒲刈	小学校3校	119人	198回	260円
		中学校3校	78人	196回	290円
デリバリー方式実施中学校16校		4,191人※	196回	300円	

※選択制のため、申込率は約33%である。

## IV 資料

### 1 呉市教育委員会の歩み

#### (1) 教育委員会の歴史

昭和27年11月1日	呉市教育委員会発足 教育委員会事務局機構 総務課 庶務係, 学事係, 経理施設係 指導課 教育指導係, 調査保健係 社会教育課 社会教育係, 体育係 指導主事8名を配置
昭和30年3月29日	教育委員会事務局庁舎を旧市警本部(今西通5丁目7番地)の庁舎に移転
昭和31年4月1日	教育委員会事務局機構一部改革 総務課 庶務係, 学事係, 施設係 指導課 教育指導係, 調査保健係 社会教育課 社会教育係, 体育係
昭和33年4月1日	白岳小学校設置
昭和34年4月1日	広島県呉豊栄高等学校設置
8月1日	教育委員会事務局機構一部改革 総務課 庶務係, 施設係 学校教育課 学事係, 教育指導係 社会教育課 庶務調査係, 社会教育係, 体育係 厚生課 調査保健係, 補導係
昭和35年5月31日	城南高等女学院廃校
昭和37年4月7日	中央公民館(市民会館)落成
4月13日	市役所新庁舎落成, 教育委員会事務局庁舎を市役所新庁舎内に移転
昭和38年3月31日	石内小学校を三坂地小学校に統合
昭和39年4月25日	体育館落成
昭和41年5月26日	教育委員会事務局機構一部改革, 教育次長制実施 総務課 庶務係, 施設係 学校教育課 学事係, 教育指導係 社会教育課 庶務調査係, 社会教育係 厚生課 調査保健係, 補導係 体育課 管理係, 体育係
6月14日	警固屋児童文化センター落成
6月15日	大空山青年の家落成
昭和42年1月10日	勤労者文化会館落成, 図書館本館を勤労者文化会館内に移転
3月17日	視聴覚ライブラリー設置(中央公民館内)
4月1日	市営プールを水道局から教育委員会に移管
7月3日	吉浦児童文化センター落成
昭和43年4月1日	公民館の各地区分館を各地区公民館に改正
7月20日	スポーツ会館落成
7月22日	阿賀児童文化センター落成
9月7日	宮原公民館落成
昭和44年8月9日	広青年教育センター落成
12月23日	中央公園整備事業のため音楽堂廃止
昭和45年4月1日	弓道場設置
10月7日	教育委員会事務局庁舎を旧商工会議所(中央2丁目8番8号)に移転

昭和46年4月1日	昭和西小学校及び昭和西小学校分校を廃止し、昭和西小学校及び昭和南小学校を設置
6月12日	昭和西公民館落成
10月1日	教育委員会事務局機構一部改革 教育委員会室 総務係 管理課 庶務係, 施設係 学校教育課 学事係, 教育指導係, 生活指導係 社会教育課 庶務係, 社会教育係 保健体育課 庶務係, 体育指導係, 保健給食係 管理主事を配置
昭和47年4月1日	戸田小学校を仁方小学校に統合
5月8日	天応公民館落成
昭和48年4月5日	山の手教育集会所開所
7月14日	郷原公民館落成
昭和49年4月1日	教育委員会事務局機構一部改革 教育次長2人制 総務課 総務係 管理課 経理係, 施設係 学事課 学務係, 教職員係 指導課 教育指導係, 生徒指導係 社会教育課 社会教育係, 文化係 保健体育課 体育係, 保健給食係
8月7日	皆実教育集会所開所
昭和50年4月1日	昭和南小学校の校名を昭和中央小学校に改め、昭和南小学校を設置
昭和52年4月1日	昭和北小学校設置
4月1日	仁方運動広場完成
昭和53年4月1日	昭和北中学校設置
4月1日	市長事務局所管の入船山記念館を教育委員会に移管
8月14日	広教育集会所開所
10月1日	広武道場開館
昭和54年3月26日	広公民館落成
4月1日	教育委員会事務局機構一部改革 管理部 総務課 総務係 管理課 経理係, 施設係 保健体育課 体育係, 保健給食係 教育部 学事課 学務係, 教職員係 指導課 教育指導係, 生徒指導係 社会教育課 社会教育係, 文化係 同和教育指導室
4月1日	小坪小学校を新築移転
昭和55年5月15日	昭和東公民館新築移転
12月20日	温水プール落成
昭和56年9月29日	警固屋公民館廃止
昭和57年4月19日	財団法人呉市文化振興財団設立
5月16日	野外活動センター(つつじが丘キャンプ場)完成
6月30日	警固屋公民館設置
8月21日	美術館落成
昭和58年4月1日	教育委員会事務局出張所廃止

	4月30日	二川公民館新築移転
	4月30日	大空山体育館落成
昭和59年	2月1日	二河屋内練習場落成
	3月24日	財団法人呉市体育振興財団設立
	4月1日	情島中学校を大冠中学校に統合
	4月1日	昭和東小学校新築移転
	4月1日	白岳中学校設置
	4月16日	教育委員会事務局庁舎をつばき会館内に移転
	4月16日	視聴覚ライブラリーをつばき会館内に移転
	4月24日	スポーツ会館新築移転
	4月24日	弓道場新築移転
	4月24日	バレーボール場移転
	4月27日	つばき会館文化フロア落成
昭和61年	11月1日	勤労者文化会館廃止
	11月1日	中央図書館落成（新築移転）
	11月1日	広図書館設置
	11月8日	入船山記念館歴史民俗資料館（近世文書館）落成
昭和62年	4月1日	教育委員会事務局機構一部改革
		社会教育部 総務課 総務係
		社会教育課 庶務係, 企画振興係, 文化係
		社会体育課 体育振興係
		同和教育指導室
		学校教育部 学校管理課 経理係, 施設係, 給食係
		学事課 学務保健係, 教職員係
		指導課 教育指導係, 生徒指導係
	10月1日	昭和図書館設置
	10月4日	昭和西公民館を新築移転し, 昭和公民館に名称変更
	10月4日	昭和体育館落成
昭和63年	4月1日	市長事務局厚生部社会課から社会教育課へ青少年係を移管
		社会教育課 文化係, 企画振興係, 青少年係
平成元年	3月12日	昭和テニス場, エスキーテニス場完成
	10月20日	文化ホール落成
平成2年	4月1日	警固屋児童文化センター廃止
	4月1日	情島小学校休校
	4月1日	教育委員会事務局機構一部改革
		社会教育部 総務課 総務係
		社会教育課 文化係, 企画振興係, 青少年係
		社会体育課 体育振興係
		国体・アジア大会準備室
		同和教育指導室
		学校教育部 学校管理課 経理係, 施設係, 給食係
		学事課 学務保健係, 教職員係
		指導課 教育指導係, 生徒指導係
平成2年	5月26日	警固屋公民館落成
	5月26日	警固屋体育館落成
平成3年	6月25日	青少年補導センターを青少年指導センターに名称変更
	8月11日	弓道場（遠的）落成
平成4年	10月16日	阿賀公民館落成

平成5年4月1日	教育委員会事務局機構一部改革 社会教育部 総務課 総務係 社会教育課 文化係, 企画振興係, 青少年係 社会体育課 体育振興係 同和教育指導室 国体・アジア大会事務局 学校教育部 学校管理課 経理係, 施設係, 給食係 学事課 学務保健係, 教職員係 指導課 教育指導係, 生徒指導係
4月9日	美術館別館落成
11月23日	仁方公民館落成
平成6年4月1日	社会教育課に女性係を新設 社会教育課 文化係, 企画振興係, 青少年係, 女性係
11月1日	国体・アジア大会事務局を国体事務局に名称変更
平成7年7月1日	吉浦児童文化センター廃止
平成8年3月31日	阿賀児童文化センター廃止
4月27日	入船山記念館リフレッシュオープン
平成9年2月16日	吉浦公民館落成
4月1日	教育委員会事務局機構一部改革 社会教育部 総務課 総務係, 企画係 生涯学習推進室 社会教育課 文化係, 青少年係, 女性係 スポーツ振興課 スポーツ振興係 同和教育指導室 学校教育部 学校管理課 経理係, 施設係, 給食係 学事課 学務保健係, 教職員係 指導課 生徒指導係, 教育指導係
平成10年4月1日	広島県呉豊栄高等学校を呉高等学校に名称変更
4月1日	大冠中学校休校
11月7日	宮原公民館落成
平成11年4月1日	教育委員会事務局機構一部改革 社会教育部 総務課 総務係, 企画係 生涯学習推進室 社会教育課 文化係, 青少年係, 女性係 スポーツ振興課 スポーツ振興係 学校教育部 学校管理課 経理係, 施設係, 給食係 学事課 学務保健係, 教職員係 指導課 生徒指導係, 教育指導係
平成12年4月1日	阿賀小学校新築移転
平成13年4月1日	教育委員会事務局機構一部改革 教育総務部 総務課 総務係 生涯学習課 社会教育係, 家庭教育係, 文化係 管理課 経理係, 施設係 スポーツ振興課 スポーツ振興係 学校教育部 学校教育課 庶務係, 教職員係, 教育指導係 学校安全課 保健給食係, 生徒指導係
4月1日	青少年指導センター内に教育相談センターを設置
4月1日	延崎小学校休校



平成14年11月1日	教育委員会発足50周年		
平成15年3月8日	総合体育館（愛称「オークアリーナ」）落成		
3月16日	郷原公民館落成		
4月1日	安芸郡下蒲刈町を呉市に合併		
平成16年4月1日	豊田郡川尻町を呉市に合併		
12月1日	広青年教育センター及び広武道場廃止		
平成17年3月20日	安芸郡音戸町，安芸郡倉橋町，安芸郡蒲刈町，豊田郡安浦町，豊田郡豊浜町，豊田郡豊町を呉市に合併		
4月1日	吾妻小学校と上山田小学校を統合し，明立小学校を設置		
4月1日	音戸西中学校休校		
4月1日	宇和木小学校を倉橋小学校に統合		
4月1日	入船山記念館を市長事務局に移管		
4月1日	総合スポーツセンターオープン		
4月1日	教育委員会事務局機構一部改革		
	教育総務部	総務課	総務係
		文化振興課	社会教育係，文化係
		施設課	経理係，施設係
		スポーツ振興課	スポーツ振興係
	学校教育部	学校教育課	庶務係，教職員係，教育指導係
		学校安全課	保健給食係，生徒指導係
	教育改革推進室		
10月24日	川尻東グラウンドの供用開始		
平成18年4月1日	向小学校と蒲刈小学校を統合し，蒲刈小学校を設置		
6月20日	豊浜ふるさと文化伝承館を設置		
平成19年4月1日	二河小学校と五番町小学校を統合し，呉中央小学校を設置		
4月1日	二河中学校の校名を呉中央中学校に改め，呉中央小学校と合わせて小中一貫教育校（愛称「呉中央学園」）として設置		
4月1日	広公民館，広図書館新築移転		
4月1日	豊中学校新築移転		
11月1日	川尻グラウンド廃止		
平成20年2月1日	音戸公民館新築移転		
2月1日	音戸図書館設置		
4月1日	辰川小学校，荒神町小学校及び片山小学校を統合し，荘山田小学校を設置		
4月1日	教育委員会事務局機構一部改革		
	教育総務部	教育総務課	総務企画係，教育改革係
		文化振興課	社会教育係，文化係
		教育施設課	経理係，施設係，給食係
		スポーツ振興課	スポーツ振興係
	学校教育部	学校教育課	小中一貫教育係，教職員係，教育指導係
		学校安全課	保健体育係，生徒指導係
平成21年4月1日	長郷小学校，警固屋小学校及び鍋小学校を統合し，警固屋小学校を設置		
4月1日	警固屋中学校を警固屋小学校と合わせて小中一貫教育校（愛称「警固屋学園」）として設置		
4月1日	豊浜学校給食共同調理場を蒲刈学校給食共同調理場に統合		
平成22年4月1日	大入小学校を阿賀小学校に統合		
4月1日	学校教育課の係を名称変更		
	学校教育課	学務係，教職員係，小中一貫教育指導係	

4月1日	陸上競技場廃止及び二河公園多目的グラウンド設置
12月1日	安浦図書館新築移転
平成23年4月1日	音戸小学校と高須小学校を統合し、音戸小学校を設置
4月1日	奥内小学校を波多見小学校に統合
4月1日	渡子小学校、田原小学校、早瀬小学校及び明德小学校を統合し、明德小学校を設置
4月1日	野路東小学校を内海小学校に統合
平成24年4月1日	野路中切小学校を安登小学校に統合
4月1日	小坪小学校と長浜小学校を統合し、広南小学校を設置
4月1日	長浜中学校の校名を広南中学校に改め、広南小学校と合わせて小中一貫教育校（愛称「広南学園」）として設置
11月1日	渡子多目的グラウンド設置
平成25年4月1日	倉橋小学校、尾立小学校及び倉橋東小学校を統合し、倉橋小学校を設置
4月1日	倉橋西中学校と倉橋東中学校を統合し、倉橋中学校を設置
4月1日	倉橋小学校と倉橋中学校を合わせて小中一貫教育校（愛称「倉橋学園」）として設置
4月1日	川尻東グラウンドを川尻グラウンドに名称変更
平成26年4月1日	豊小学校と豊島小学校を統合し、豊小学校を設置
4月1日	豊中学校と豊浜中学校を統合し、豊浜中学校を設置
4月1日	倉橋学校給食共同調理場を音戸学校給食共同調理場に、豊学校給食共同調理場を蒲刈学校給食共同調理場に統合
4月1日	呉市豊テニス場、呉市エスキーテニス場及び呉市安浦バスケットボール場を廃止
4月1日	公民館をまちづくりセンターに移行
4月1日	呉市生涯学習センターを設置（呉市つばき会館文化フロア及び呉市視聴覚ライブラリーを廃止）
平成27年4月1日	教育委員会事務局機構一部改革 教育部          教育総務課          総務G、企画G 学校施設課          経理G、施設G、給食G 学校教育課          学務G、教職員管理G、小中一貫教育指導G 学校安全課          保健体育G、生徒指導G
平成28年2月1日	教育委員会事務局庁舎を呉市役所内に移転
4月1日	落走小学校を吉浦小学校に、昭和東小学校を昭和中央小学校に統合し、並びに三津口小学校及び内海小学校を統合して安浦小学校を設置
4月1日	豊浜幼稚園休園
平成29年4月1日	呉市豊浜体育館廃止

(2) 歴代教育委員会委員

氏名	在職期間	備考
林谷太持	昭和27年11月1日～昭和30年4月1日	委員長:S27.11.1～29.11.11
平田清人	27年11月1日～31年9月30日	委員長:S29.11.12～31.7.2 (再任。S38.12.20～50.12.19後載)
久保乗海	27年11月1日～31年9月30日	
平岡惣五郎	27年11月1日～29年4月19日	
水野寅一	27年11月1日～31年9月30日	
中塩勇	27年11月1日～28年3月31日	教育長:S27.11.1～28.3.31
堀田正人	28年4月1日～31年9月30日	教育長:S28.4.1～31.9.30
上田シズ子	29年4月27日～31年9月30日	
木原頼三	30年5月24日～31年9月30日	委員長:S31.7.3～31.9.30

佐藤進	31年10月1日～	35年9月30日	
柳原英	31年10月1日～	38年9月30日	委員長:S31.10.1～35.10.4
武田甲斐人	31年10月1日～	37年9月30日	委員長:S36.1.6～38.9.30
笠越よ	31年10月1日～	36年9月30日	
松田忠	31年10月1日～	35年9月30日	教育長:S31.10.1～35.9.30
飯島丹一郎	36年2月21日～	44年2月20日	
大沢修一	36年2月21日～	43年2月19日	教育長:S36.2.21～43.2.19
山岡正人	36年12月26日～	39年2月8日	
越智房子	38年2月7日～	46年2月6日	(再任。S46.3.25～50.3.24後載)
平田清人	38年12月20日～	50年12月19日	委員長:S38.12.20～50.12.19
武田武彦	39年9月30日～	48年12月25日	
山形正雄	43年3月15日～	49年4月1日	教育長:S43.3.15～49.4.1
保田勲	44年4月2日～	52年4月1日	
越智房子	46年3月25日～	50年3月24日	
大之木精二	49年3月27日～	57年3月26日	
中津善三	49年6月1日～	56年2月20日	教育長:S49.6.1～56.2.20
相原輝子	50年3月25日～	58年3月24日	
林水月	51年3月27日～	55年3月26日	委員長:S51.3.29～55.3.26
岡本茂雄	52年9月26日～	60年9月25日	委員長:S55.3.27～60.9.25
富永仁示	55年3月27日～	56年3月31日	
有田義雄	56年4月1日～	63年3月26日	委員長:S60.9.26～63.3.26
清田内匠	56年4月1日～平成元年	3月31日	教育長:S56.4.1～H1.3.31
三宅清兵衛	57年3月27日～	元年5月31日	委員長:S63.3.28～H1.5.31
細川菊枝	58年3月25日～	3年3月24日	
赤川安善	60年9月26日～	5年9月25日	委員長:H1.6.22～5.9.25
児玉鎧	63年3月27日～	5年5月31日	
臼井哲實	平成元年4月1日～	8年3月31日	教育長:H1.4.1～8.3.31
神津善三朗	平成元年6月16日～	8年11月25日	委員長:H5.10.19～8.4.22
前門戸露子	3年3月25日～	7年3月24日	
村尾禮三郎	5年6月16日～	12年3月26日	委員長:H8.4.23～12.3.26
鷹橋靖幸	5年9月26日～	13年9月25日	委員長:H12.3.27～13.9.25
久保尾信子	7年3月25日～	15年3月24日	
森功	8年4月1日～	15年3月31日	教育長:H8.4.1～15.3.31
岡秀明	8年12月17日～	18年3月26日	委員長:H13.9.26～18.3.26
佐々木信子	15年3月25日～	19年3月24日	
堀久真	15年4月1日～	19年3月31日	教育長:H15.4.1～19.3.31
水野善親	19年4月1日～	21年3月31日	
森尾敬介	12年3月27日～	現在	委員長:H18.3.27～27.3.31
水野良行	13年9月26日～	29年9月25日	
長谷川晃	18年3月27日～	26年3月11日	教育長:H19.4.1～26.3.11
村上民子	19年4月1日～	23年3月31日	
舩尾慎	21年4月1日～	現在	
香川治子	23年4月1日～	現在	
工田隆	26年3月27日～	27年3月31日	教育長:H26.3.27～27.3.31
佐々木元	29年9月26日～	現在	

### (3) 歴代教育委員会委員長

氏名	在職期間	備考
林谷太持	昭和27年11月1日～昭和29年11月11日	
平田清人	29年11月12日～31年7月2日	
木原頼三	31年7月3日～31年9月30日	

柳原 英	31年10月 1日～	35年10月 4日
武田 甲斐人	36年 1月 6日～	38年 9月30日
平田 清人	38年12月20日～	50年12月19日
林 水月	51年 3月29日～	55年 3月26日
岡本 茂雄	55年 3月27日～	60年 9月25日
有田 義雄	60年 9月26日～	63年 3月26日
三宅 清兵衛	63年 3月28日～	平成元年 5月31日
赤川 安善	平成元年 6月22日～	5年 9月25日
神津 善三朗	5年10月19日～	8年 4月22日
村尾 禮三郎	8年 4月23日～	12年 3月26日
鷹橋 靖幸	12年 3月27日～	13年 9月25日
岡 秀明	13年 9月26日～	18年 3月26日
森尾 敬介	18年 3月27日～	27年 3月31日

#### (4) 歴代教育委員会教育長

氏名	在職期間	備考
中塩 勇	昭和27年11月 1日～昭和28年 3月31日	
堀田 正人	28年 4月 1日～ 31年 9月30日	
松田 忠	31年10月 1日～ 35年 9月30日	
大沢 修一	36年 2月21日～ 43年 2月19日	
山形 正雄	43年 3月15日～ 49年 4月 1日	
中津 喜三	49年 6月 1日～ 56年 2月20日	
清田 内匠	56年 4月 1日～平成元年 3月31日	
白井 哲實	平成元年 4月 1日～ 8年 3月31日	
森 功	8年 4月 1日～ 15年 3月31日	
堀 久真	15年 4月 1日～ 19年 3月31日	
長谷川 晃	19年 4月 1日～ 26年 3月11日	
工田 隆	26年 3月27日～ 27年 3月31日	
工田 隆	27年 4月 1日～ 28年 3月31日	
中村 弘市	28年 4月 1日～ 30年 3月31日	
寺本 有伸	30年 4月 1日～ 現在	

## 2 附属機関委員

### ○呉市立小学校及び中学校通学区域審議会委員

(任期：平成29年7月1日から平成31年6月30日まで)

市議会の議員	上村 臣 男	久保 東	林田 浩 秋
	中原 明 夫	田中 みわ子	
P.T.A.代表	山本 浩 司	吉中 由美子	
自治会代表	神田 晃 典	伊藤 圭 一	
学識経験者	山下 伸 一	松田 恭 尚	中野 光 明
	川畑 勝 之	奥 先 楓	
市長事務部局の職員	小松 良 三	市本 勝 英	山崎 裕
市教育委員会事務局の職員	小川 聡		

### ○呉市文化財保護委員会委員

(任期：平成30年4月20日から平成32年4月19日まで)

学識経験者	岡本 二 郎	小阪 敏 和	澤登 宜 久
	鈴木 盛 久	武内 盟 子	千田 武 志
	中山 富 廣	松下 宏	吉野 由紀夫

### ○呉市社会教育委員

(任期：平成29年7月1日から平成31年6月30日まで)

学校教育の関係者	山下 伸 一	松田 恭 尚	西山 光 人
各種団体の代表者	川畑 勝 之	奥 先 楓	古江 由紀枝
	石原 純 子	原 俊三郎	山本 浩 司
	高江 一 成	三戸 初 人	土本 敏 明
	松居 あおい	伊藤 富二江	
学識経験者	小林 通 匡	明神 政 之	

### ○呉市伝統的建造物群保存地区保存審議会委員

(任期：平成29年6月1日から平成31年5月31日まで)

各種団体の代表者	築山 トヨコ	土井 良 記	長本 憲
	尾藤 良	藤田 芳 穂	村尾 征 之
学識経験者	藤田 盟 児		

### ○呉市立図書館協議会委員

(任期：平成29年7月1日から平成31年6月30日まで)

学校教育関係者	徳本 ひとみ	高野 辰 彦	西山 光 人
社会教育関係者	佐藤 光 子		
家庭教育の向上に資する活動を行う者	伊藤 富二江		
学識経験者	川中 みちる	小林 いづみ	竹嶋 克 子
	吉村 律 子		

○呉市立美術館運営審議会委員

(任期：平成29年7月1日から平成31年6月30日まで)

学校教育関係者	江口修三	竹上和徳	小路口真理美
社会教育関係者	黒瀬基郎		
学識経験者	原田佳子	村上勇	枝廣瑤子
	前川義春	佐藤光子	中野正氣
	谷藤史彦		

○呉市いじめ問題調査委員会委員

(任期：平成30年7月1日から平成32年6月30日まで)

学識経験者	内野悌司	臨床心理士	新宅千絵子
弁護士	相原新太郎	社会福祉士	二川英二
医師	寺本勝哉		

### 3 関係団体

(平成30年6月1日現在)

団体名	所在地	理事長等名
公益財団法人 呉市文化振興財団	中央3丁目10番1号 呉市文化ホール内	理事長 明神博
公益財団法人 呉市体育振興財団	二河町1番8号 呉市スポーツ会館内	理事長 堀口勝哉
公益財団法人 蘭島文化振興財団	下蒲刈町下島2361番地の7	理事長 渡邊理一郎
公益財団法人 安浦町生涯学習振興財団	安浦町中央4丁目3番2号 呉市安浦公民館内	代表理事 田中敏弘
一般財団法人 倉橋まちづくり公社	倉橋町431番地 桂浜温泉館内	理事長 森本勝利

#### 4 その他

##### (1) 呉市内大学・短期大学・高等専門学校 (平成30年5月1日現在)

学 校 名	所 在 地	校 長 等 名	学 科 名	学 生 数 (人)
広島文化学園大学 人間健康学部 社会情報学部  看護学部	[郷原キャンパス] 郷原学びの丘 1丁目1番1号	学 長 田中 宏二	スポーツ健康福祉学科	128
			グローバルビジネス学科	199
	社会情報学科			
	健康福祉学科		170	
	社会情報研究科			
[広島坂キャンパス] 安芸郡坂町平成ヶ浜 3丁目3番20号	[阿賀キャンパス] 阿賀南2丁目 10番3号	博士(後期)課程	2	
		博士(前期)課程	12	
		看護学科	519	
看護学研究科				
博士(後期)課程	13			
博士(前期)課程	13			
広島国際大学 看護学部  薬学部  医療栄養学部  専攻科	広島新開5丁目 1番1号	学 長 焼廣 益秀	看護学科	508
			薬学科	723
			医療栄養学科	232
			助産学専攻科	6
広島文化学園短期大学 呉 阿賀サテライト キャンパス	阿賀南2丁目 10番3号	学 長 田中 宏二	コミュニティ生活学科	0
呉工業高等専門学校	阿賀南2丁目 2番11号	校 長 森野 数博	<本科> 機械工学科 電気情報工学科 環境都市工学科 建築学科	829 (196) (207) (210) (216)
			<専攻科> プロジェクトデザイン工学専攻	61 (61)

##### (2) 呉市内特別支援学校 (平成30年5月1日現在)

学 校 名	所 在 地	校 長 名	学 科 名	学 生 数 (人)
広島県立 呉南特別支援学校	阿賀中央5丁目 13番71号	校 長 古谷 晶江	幼 稚 部	1 (男 1) (女 0)
			小 学 部	67 (男 48) (女 19)
			中 学 部	40 (男 24) (女 16)
			高 等 部	73 (男 43) (女 30)
広島県立 呉特別支援学校	焼山北3丁目 22番1号	校 長 東内 桂子	小 学 部	23 (男 20) (女 3)
			中 学 部	25 (男 15) (女 10)
			高 等 部	60 (男 37) (女 23)

## (3) 呉市内高等学校 (平成30年5月1日現在)

## ア 公立全日制

学校名	所在地	校長名	学科名	生徒数(人)		
				総数	男	女
呉	阿賀中央5丁目 13番56号	西山 光人	総合学科	479	167	312
広	広大新開3丁目 6番44号	澄川 利之	普通科	547	282	265
呉宮原	宮原3丁目 1番1号	藤本 秀穂	普通科	593	252	341
呉三津田	山手1丁目 5番1号	小路口 真理美	普通科	573	252	321
呉昭和	焼山町山の神	中野 和子	普通科	215	78	137
音戸	音戸町北隠渡 1丁目1番1号	若狭 健吾	普通科	129	56	73
呉工業	阿賀北2丁目 10番1号	中本 浩二	工業科 (機械科) (電気科) (電子機械科) (材料工学科)	414 (184) (87) (104) (39)	389 (172) (83) (103) (31)	25 (12) (4) (1) (8)
呉商業	広古新開4丁目 1番1号	飯田 恵美子	商業科 会計科 情報処理科	120 118 238	32 39 100	88 79 138

## イ 公立定時制

学校名	所在地	校長名	学科名	生徒数(人)		
				総数	男	女
広	広大新開3丁目 6番44号	澄川 利之	普通科	22	12	10
呉三津田	山手1丁目 5番1号	小路口 真理美	普通科	27	13	14
呉工業	阿賀北2丁目 10番1号	中本 浩二	工業科 (機械科) (電気科)	65 (41) (24)	59 (38) (21)	6 (3) (3)

## ウ 私立

学校名	所在地	校長等名	学科名	生徒数(人)		
				総数	男	女
清水ヶ丘	青山町2番1号	小川 英夫	普通科 商業科 看護科	246 72 69	— — —	246 72 69
呉港	広大新開3丁目 3番4号	福田 薫	普通科 機械科 電気情報科	324 282 108	211 282 108	113 — —
呉青山	青山町2番1号	助友 正和	普通科	133	69	64

## (4) 呉市内私立中学校 (平成30年5月1日現在)

学校名	所在地	校長等名	学科名	生徒数(人)		
				総数	男	女
呉青山	青山町2番1号	助友 正和	—	68	34	34



(5) 呉市内幼稚園 (平成30年5月1日現在)

ア 公立幼稚園

番号	幼稚園名	所在地	園児数
1	ゆたか幼稚園	豊町大長4783	11
	豊島幼稚園	(平成28年4月1日から休園)	

イ 私立幼稚園

番号	幼稚園名	所在地	園児数
1	阿賀中央幼稚園	阿賀中央6丁目13-3	47
2	呉中央幼稚園	広古新開2丁目2-15	93
3	山手幼稚園	山手1丁目2-6	36
4	せんとく幼稚園	中通2丁目6-18	41
5	聖慈幼稚園	海岸3丁目5-41	45
6	みのり幼稚園	吉浦中町2丁目8-28	39
7	ひかり幼稚園	上山田町2-28	94
8	善通寺幼稚園	広中新開2丁目2-10	389
9	呉あそか幼稚園	清水2丁目1-26	120
10	至心幼稚園	郷町4-25	35
11	宝徳幼稚園	阿賀北7丁目20-15	50
12	天応めぐみ幼稚園	天応西条1丁目3-12	39
13	焼山こぼと幼稚園	押込西平町29-84	255
14	焼山フタバ幼稚園	焼山中央1丁目6-22	61
15	桜ヶ丘幼稚園	焼山桜ヶ丘2丁目6-28	103
16	西方寺幼稚園	東中央2丁目4-14	56
17	やよい幼稚園	広文化町1-52	134
18	とくふう幼稚園	広本町3丁目15-24	163
19	花の木幼稚園	焼山中央3丁目17-23	40
20	昭和幼稚園	栃原町638-2	62
21	焼山みどり幼稚園	焼山東1丁目19-17	80
22	スカウトランドひまわり幼稚園	中央5丁目12-18	99
23	川尻光幼稚園	川尻町森2丁目5-32	54
24	安浦幼稚園	安浦町内海北1丁目10-16	94
合 計			2,229

# 5 教育施設所在地略図

- 公立小学校
- 公立中学校
- 私立中学校、公立高等学校、大学  
公立幼稚園
- 社会教育施設、スポーツ施設等





# 呉市歌

議 決 昭和3年12月24日

制 定 昭和3年12月27日 告示第209号

## 呉市歌

M.M.=112

*mf*

1. やー まうど しな まが ねの の せいと の み に  
 2. にー こけ ののい しなよ まがー のー ー せいて とやん のきた みよか く  
 3. きー けげ ののい しなよ まがー のー ー せいて とやん のきた みよか く

1 大和島根の瀬戸の海に  
 久遠の光仰ぐ国  
 あゝ新潮の高鳴りに  
 天翔りゆく鳳や

呉市 呉市 大呉市

*ff*

くば おい のの ひか りの あいな おや らか ぐか にき あめ  
 あー いー こ のの ひか りの あいな おや らか ぐか にき あめ

2 二河の流れいや浄く  
 灰が雄峰のいや高き  
 めぐしき自治のわが呉市  
 愛と正義の光あり

呉市 呉市 大呉市

*dolce* *mf*

しん ちよ のの たが なが りにし あま かけ りゆ  
 こし われら のの たが なが りにし あま かけ りゆ

3 聴け芸陽の天高く  
 愛国の鐘鳴り響く  
 こゝぞわれらの理想の地  
 共に讃へむ大呉市

呉市 呉市 大呉市

*f* *ff*

く お おー とー りや らく し く れし だ い く ー れ し  
 ん お ひ か い ー く ー れ し ー れ し ー れ し ー れ し ー れ し ー れ し

藤 井 清 水 氏 作 曲  
 野 口 雨 情 氏  
 藤 沢 衛 彦 氏 共 選  
 松 本 清 氏 作 歌

平成30年度教育要覧 呉の教育

編集・発行 呉市教育委員会

呉市中央4丁目1番6号

電話(0823)25-3444

<http://www.city.kure.lg.jp/soshiki/11/kurekyouikuyouran.html>

(再生紙使用)



再生紙を使用しています。