

江田島がつまってる!



5名様に!

【P15で紹介】

しまのぱん souda!

オリーブパン 1/2個

江田島産オリーブの新漬けをbron生地(ブロン生地)に練り込んだ島ならではのパン。

■応募方法

ハガキ・メールに「オリーブパン」もしくは「プリヤ柄の小皿」希望と書いて、住所・氏名・年齢・電話番号・本誌に対するご意見、ご感想をお書き添えのうえ、右記へご応募ください。

※お便りの感想など本誌(読者の広場)でご紹介させていただきます。匿名希望の方は、あらかじめペンネームをお書き添えください。

※ご記入いただいた個人情報は他の目的では使用いたしません。

読者プレゼント



【P3で紹介】

トモビオパーク さとの駅

プリヤ柄の小皿 1個

荻野さんおすすめ! インドの職人が一つ一つペイントしたプリヤ柄の小皿。食卓を華やかに!

※デザインは選べません。

5名様に!



かわいーい!



広島中央地域、4市4町ふれあいマガジン

海陽彩都とは

「海陽彩都プラス」とは、海に面した暖かい地域「海陽」と、「豊かな自然の彩り」を「彩都」で表現した言葉。

呉市、東広島市、竹原市、江田島市、海田町、坂町、熊野町、大崎上島町の地域の四季折々の魅力を紹介する、ふれあい交流マガジンです。

発行: 広島中央地域連携中枢都市圏

呉市企画部企画課
〒737-8501 広島県呉市中央4丁目1-6
TEL 0823-25-3225 FAX 0823-21-8849
E-mail kikaku@city.kure.lg.jp

海陽彩都プラスNo.9 令和4年(2022年)10月発行

ホームページでバックナンバーがご覧いただけます。

<https://www.city.kure.lg.jp/soshiki/7/kaiyousaito-back.html>

編集: 株式会社ハラプレックス 海陽彩都プラス 検索

★本誌掲載の記事・写真・地図・イラストなどの無断転載を禁じます。
★この冊子は再生紙を使用しています。

呉市 竹原市 東広島市 江田島市
海田町 熊野町 坂町 大崎上島町

広島中央地域、4市4町ふれあいマガジン

令和4年(2022年)10月発行
情報誌「海陽彩都プラス」編集室
発行: 広島中央地域連携中枢都市圏

2022年10月▶2023年3月

海陽彩都^{プラス}

かいようさいと プラス

宝探し気分

お魚・お野菜 活気あふれる市場へ

No.9

朝市・産直市場
特集号

お出かけMAP 地域の古墳を紹介

お魚・お野菜・活気あふれる市場へ

ニ宝探しのワクワク感

生産者と食卓を結ぶ地産地消のマルシェ。

新鮮な味と香りに包まれ

地元の人たちとの触れ合いに元気をもらおう。



朝市
第1・3土曜日 8:30~
※整理券 7:00~配布
坂町

新鮮な魚介が並ぶ 坂町漁協の海鮮朝市

漁師が広島湾近郊で水揚げした魚介を直売する朝市。坂町漁協前、ひろしまベイブリッジを臨む店舗に天然の鯛やチヌ、サザエや剣先イカなど旬の魚介類が所狭しと並ぶ。手づくり惣菜もあり、鯛めし、天ぷら、自家製の塩辛が人気。第1、3土曜日の7時から整理券を配布し、8時半から5組ごとに入店して売り切れ次第終了する。坂町ならではの漁師直営の海鮮朝市。早起きして出かけた。

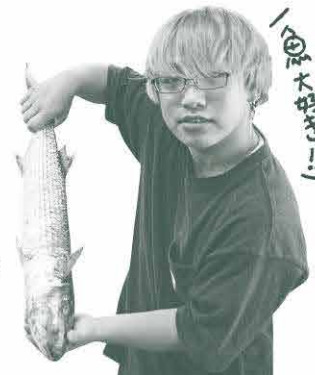
※惣菜は販売しない場合もあります。事前にお問い合わせください。



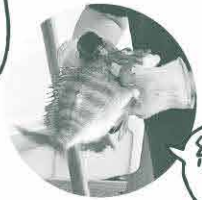
漁師歴60年の三満一正さんが魚をさばき三枚おろし刺身にしてくれる

臭みのない
ボラだよ

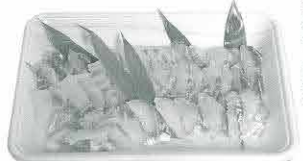
漁師見習い(接客担当)
久保田 将さん
ボラは鯛のような味。薄切りにし氷水で冷やす「あらい」がおすすめ



海水を汲み上げた生け簀に、獲れたての魚を入れる。二日経つと貝や砂を吐き、臭みが消えて味が良くなる



締めたての魚を「ブラ」という



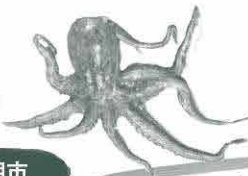
チヌの刺身は弾力がある。鉛色で虹色がかかる身が美味しさの印



整理券の番号順に入店する。新鮮な魚介があつという間に売り切れる活況ぶり

ぶち美味しい
魚がえつとあるよ

坂町漁業協同組合
朝市会会長
三満 和之さん
漁師歴25年、知識が豊富で飾らない人柄が人気。おすすめの魚や調理法を教えてください。お気軽に聞いてみよう



地元産の鯛、チヌ、タコは通年、おすすめ
秋冬はアジ、サバ、ウマツラ、ハギなど

ぜひお越しください!



地元の漁師・三満さん一家が店を切り盛りする。店内は明るく活気あふれる

漁師見習い(接客担当)
三満 悠希さん
地物の真ダイは鮮度とサイズに自信あり。お造りや鯛めしに

坂町漁協新鮮朝市



国 坂町平成ヶ浜4丁目7-22 (坂町漁協前)
開 8:30~売り切れまで
期 毎月第1・3土曜日
電 082-885-0009
国 約20台





あれもこれもカゴに入れてくなるわあ

近くの畑で穫れた新鮮野菜が
手頃な価格で販売されている

おすすめ

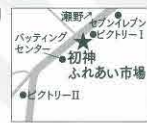
秋は里芋、黒枝豆
冬から春はイチゴ



初神ふれあい市場



国 熊野町初神1丁目11
開 5:30~売り切れ
園 10月は毎日営業
(10月3日は休み)
定休日は決まり次第
店舗扉にて掲示
園 有り



生産者
立花 宏保さん
44歳で脱サラして、生まれ育った熊野でイチゴ農家に。5月まで販売

食べてみて

甘みと味の濃さに驚く丹波黒の枝豆が10月中旬から11月頃に並ぶ。1月からは、立花さんが作るイチゴ「紅ほっぺ」も登場。どちらも開店前から行列ができるほどファンが多い。

朝市
10月は、ほぼ毎日5:30~
熊野町

旬の味わい
早起きの価値



海田市駅前であり、にぎやか。開始前から商品選びが始まる

昼市 新鮮野菜の直売所



国 海田町窪町8-8 (JA安芸本店前)
開 14:30~16:00
園 火曜日
園 082-822-0076
園 有り
フジ海田店でも朝市を木曜日9:00から開催
<https://www.ja-aki.jp/>



JA安芸 営農経済部 営農指導販売課
荒滝 一浩さん
2018年からJA安芸の営農担当部署に。自身も家族の食べる分を栽培する生産者

いろいろな野菜があるんが強みよ



昼市
火曜日 14:30~
海田町

おすすめ
10月頃は、熊野町の黒枝豆。
※その後は正月用の黒豆として登場

普段見かけない
季節の味も登場

JA安芸エリアは海抜0から2000mまで高低差があり、栽培される野菜が豊富なのが特徴。秋には生落花生やハスイモ、キクイモなど、普段スーパーでは見かけないような野菜や間引菜が続々と登場する。西条柿は、甘柿も渋柿も。珍しい野菜には食べ方の説明書が添えられていてうれしい。



産直市
10:30~
火曜日は定休日
熊野町

聞いたレシピは
おうちで実践
してま〜す

木箱の中には敷地内で育てた旬の野菜も並ぶ



販売スタッフ
吉川 亨子さん **大谷 亜希子さん**
生産者の思いをしっかりとキャッチし、消費者が知りたい情報を届けている

10年の歳月をかけて作った、子どもが里山で遊べるプレーパークに産直マルシェを併設した「さとの駅」が2021年春にオープン。30名の生産者が地元の畑で朝、収穫した新鮮な野菜や果物を自ら並べる。品種の特徴やイチ押し調理法が手描きで紹介されているので、変わり種にも挑戦したい。

朝採れ勢揃い
調理法も紹介



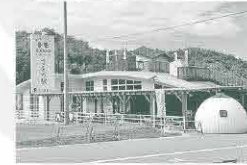
売れ行きに応じて生産者がたびたび納品へ。顔が見られる安心感も◎

お客さんとしゃべれるけん
楽しいんよあ



生産者
立本 正孝さん
年間100種類以上の作物を育てる名人。リピーターも多い

トモビオパーク さとの駅



国 熊野町萩原上原深2682
開 10:00~17:00 (土日祝17:30)
園 火曜日
園 082-855-6088
園 約50台
<https://www.tomo-biopark.com/>



収穫体験も
毎回大好評です!



池や遊具へと続く道の両側には四季を感じる畑も

チーフ
荻野 恵美さん

販売・仕入れ・広報など幅広く担当。「収穫体験はSNSでお知らせしています」



熊野町のキャラクター「ふでりん」グッズも充実



産直市
9:00~
休日は昼・年始
東広島市
西条町

店内生鮮野菜は100%広島県産!! 出荷者数は約1700人!



ひろしま米粉
パウムクレーン
コーヒーのお供に

広島県内産の材料を使った商品を中心とした品揃えで、全体の6割が東広島市産だ。米をはじめ、青果や精肉、鮮魚のほか、農産加工品や手芸品、花の苗、切り花、メダカなど、取り扱い品目はバラエティに富み、幅広い需要に応える。生産者との交流もできる。

**広島県産が集まる
生産者に会える!**

JA全農ひろしま 園芸部 直販課
とれたて元気市となりの農家店
遠藤 栄一さん
2019年のオープンから携わる。調理師免許を持ち調理法に詳しい

とれたて元気市 となりの農家店



国 東広島市西条町寺家7957-1
開 9:00~18:00
休 盆・年始
電 082-437-5831
開 約140台
<http://www.ja-hirochu.or.jp/shop/>



ポップは、スタッフの手づくり。資源循環型農業の産品「3-R」情報も楽しい

おすすめ
新米、カボチャ、サツマイモ
レモン、みかん。
焼きイモ(11月~)も人気



希少価値の高い広島血統和牛「元就」や、地元「もりしげ 牧場」の肉も並ぶ



酒都・西条の店として日本酒の品ぞろえも充実



漁師祭り
年3回 9:00~
大崎上島町

**島の漁師が直売!
トロ箱にぎっしり**

漁師の推しは、稚魚から島で育ったメバル。個体が大きく味も格別だ。さらに、高級魚アコウは放流や温暖化などから漁獲量が増え、秋深くなつてからも、脂の乗った甘みを楽しめるという。次回「漁師祭り」は年末の予定。毎週開催の小規模な「漁師の朝市」も人気だ。



アサリの計量や販売など、子どもたちも元気にお手伝い

ウマツラハギ・オコゼ・タコ・カレイなど多種類。調理済みも人気



300食が売れる鯛めし。フライはハマチとタイの2種を用意
鯛めし 500円
魚のフライ 500円

揚げたて
なんよ

漁師祭り



国 大崎上島町中野4947-6
(大崎上島町産業振興施設・向山運動公園広場前)
開 9:00~(季節によって変動あり)
休 不定期で年3回(Instagram参照)
開 約50台

大崎内浦漁業協同組合
開 0846-64-4217



漁師の朝市
国 大崎上島町中野1841-12
(青木ミートの隣)
開 8:00~(季節によって変動あり)
休 毎週木曜日
開 有り

おすすめ
メバル・アコウ・
タチウオ・牡蠣



開市直前、自身の漁船で獲った魚を手早く丁寧に並べる



30分前には行列が! 始まると活気に満ちて一気に賑わう



メバルは煮付け、アコウは刺身が絶品よぉ~

大崎内浦漁業協同組合
代表理事組合長
中村 修司さん
「リアカー販売の人がいなくなって島の魚が買えなくなった」という島民の声に応じて朝市を開催

フェリーに乗って遊びに来んさいね~

漁師一家の皆さん。
「宅配OKです。クーラーボックスを
持参して島めぐりもいけますよ」





SNSを見てくる
若いお客さんも
大歓迎!



どんな魚でも
さばくよ

大きな水槽をのぞき込むと、魚の泳ぐ姿や貝類が!お目当てがあれば、すぐに水槽からすくい上げてくれる

代表取締役
三宅 敏郎さん

兵庫県姫路市出身。漁師をしていた父の友人の縁で吉浦に移住。地域の漁業を元気にしようと奮闘している

とれとれ 朝市



国 呉市吉浦新町1丁目3-6
開 7:00~16:30(平日 9:30~16:30)
休 毎月第2・4土曜日
電 0823-27-8217
圏 約20台

しらすAQUA

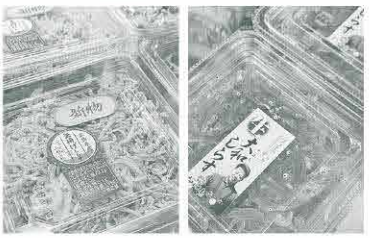
飲食店及び、ちりめん・釜揚げしらす
活魚・魚の惣菜等を販売
開 9:30~16:30
飲食11:00~16:00(L.O 15:00)
休 年末年始
電 0823-27-8217(飲食)
0823-31-8077(物販)

株式会社もみじ水産

開 9:00~17:00
休 土・日曜日、祝日
電 0823-31-2722
☎ 0823-27-8217



Facebook



店内には、生しらす、釜揚げしらす、わかめ、がんすなどの海産物や水産加工品を販売するコーナーもある



市場や漁師などから仕入れた活きの良い魚介類。見るだけでもワクワク

10月~は、カレー、鰻、鯛、ヒラメがおすすめ

海を見ながらランチが楽しめる穴場よ



7~8種類の旬の刺身が「食べ放題」になるランチが大人気! 煮魚・焼魚・天ぷらなどの定食に+680円で追加できる

しらすの加工場と市場が融合した施設「しらすAQUA」は、朝市を月2回開く。物販や飲食もできる店舗で、鮮度の良い魚介を「見て、買って、食べて」の三拍子が揃う。魚好きには、うれしいスポット。特に新鮮な「しらす」の提供に力を入れており、生、釜揚げ、加工品などで味わる。



魚を買くと、板場の漁師たちが慣れた手つきで、あっという間にさばいてくれる。流れるような作業は見事!

朝市
第2・4土曜日 7:00~
呉市吉浦

朝市と新鮮しらすで
吉浦エリアを元気に



産直市
9:00~
休日は年末年始
江田島市能美町



島の有志が「江田島をもっと元気にしよう!」との思いから、竹やぶを切り拓いて店舗を建てた。手製の看板が目印

島の契約農家から
直送の朝採れ野菜

中町港から車で約3分という好立地の「里の駅能美産直市場」。2016年にオープンし、年間4万2千人が訪れる。契約農家ごとに販売コーナーがあり、旬の野菜や果物のほか、島ならではの珍しい野菜が産直価格で並ぶ。マイバッグ持参で行こう。



育てやすく可愛い多肉植物も



筒に小銭を入れる支払いシステム

里の駅 能美産直市場



国 江田島市能美町中町4579-3
開 9:00~13:00(売り切れ時点で終了)
休 年中無休(年末年始を除く)
電 0823-69-9333
圏 約30台
<https://noumi-sanchoku.jimdofree.com/>



島特産の大浦ごぼう、
おすすめ 鹿川まっか(まくわうり)
冬は牡蠣や柑橘が人気

江田島で
待ってるよ!

会長
小西 博基さん

江田島の活性化に取り組む。農家を目指す人に耕作放棄地を貸し、独立できるよう支援して移住につながる事業を計画中



道の駅たけはら 朝市



国 竹原市本町1-1-1
 国 8:30~11:00
 国 毎月第3日曜日
 国 0846-23-5100
 国 約40台
<http://michinoekitakehara.com/>



「道の駅たけはら」は、毎月第3日曜の8時30分から朝市を開いている。竹原市の特産品であるブドウをはじめ、地元農家が育てた新鮮な野菜や果物がずらりと並ぶ。



朝市
 毎月第3日曜日 8:30~
竹原市
 本町

道の駅で新鮮
 野菜をゲット

おすすめ
 ・ぶどう
 ・竹の子(3~5月ごろ)



朝市
 土・日曜日 7:30~
竹原市
 東野町

味わってみて! 広島中央地域の特産品

牡蠣や柑橘だけじゃない! 豊かな自然から生まれた特産品



通年

タコ

低カロリー高タンパクの健康食品。朝市では生のタコを購入できる



通年

チヌ(クロダイ)

全国でもトップクラスの水揚げ量。特に冬場は身が縮まって美味しい



通年

メバル

釣りでもおなじみの地魚。大崎上島町では稚魚の放流もしている



竹原市 春

小吹の竹の子

朝掘りの竹の子はみずみずしく刺身で食べることができる



東広島市 秋

西条柿

発祥は東広島市と言われる渋柿。ビタミンCが豊富でヘルシー



江田島市 7~8月

鹿川まっか(まくわり)

鹿川周辺で生産されている珍しい白いまくわり。生産量も少なく貴重



生産者が値付け。買いやすい優しい価格設定がルール



売り場は加工場でもあり、仕入れた花を束ねた商品が並ぶ

種類ごとに、きれいに分類。秋冬は惣菜も登場

最も揃うのは土曜朝!

約20年前の豪雨災害をきっかけに、東野地区周辺の生産者が始めた朝市。現在は定年後に農業を楽しむ竹原市や東広島市の60、70代の生産者31人が旬の野菜や山菜などを出荷する。近くにお寺もあり、常連客の要望で切り花も年中、取り扱う。朝市の2日間で約500本が完売する看板商品だ。種類が



仏事で供えるシラサキを枝打ちして束に。神事用のサカキもある

竹原の旬と歴史
 優しさに触れる

東野朝市



国 竹原市東野町72-1
 国 5:00~12:00
 国 毎週土・日曜日
 国 有り



おすすめ
 ・朝つきたての餅(10~3月ごろ)
 ・シラサキなど

竹原の自然のものが並ぶよ

生産者
中川 英則さん
 朝市の運営者。卸売市場で提供する品物の商品化や、地元サカキの出荷を担う



江田島の生産者らから仕入れ。アレンジメントを楽しむ人にも好評を担う

おでかけMAP

広島中央地域、4市4町を巡る

東広島市 海田町

熊野町 坂町

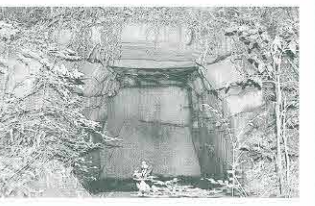
古代のロマンを散策
 広島中央地域は1000年以上前から多くの人々が生活を営んでいた。古代人が残した遺産を巡り古墳時代にタイムスリップしてみよう！



MAP B 海田町 畝観音免古墳群(ふるさと館) **ドライブにおすすめ**

海田町ふるさと館の裏にある古墳群。第1号古墳の横穴式石室は、館内から見る事ができる。第2号古墳は真の丘を少し上がった所にある。須恵器や土師器、鉄製品など、出土の一部はふるさと館で常設展示してある。

図 海田町畝2丁目10-20(駐車場有り)



MAP D 海田町 西谷第1号古墳

串掛林道沿いの三迫配水池の向かい側斜面を下った所にある。横穴式石室を持ち、天井石・封土がほぼ完全な形で残っている。

図 海田町三迫2丁目付近



MAP C 海田町 小請山第2号古墳 **登山装備必須!!**

串掛林道沿いの案内板から階段を上がり、山中を尾根沿に50mぐらい上がった所と、竪穴式石室の一部が見えている。

図 海田町三迫2丁目付近



MAP A 東広島市西条 三ツ城古墳 **ドライブにおすすめ**

第1号古墳は、全長約92m、高さ約13mの前方後円墳で、これは広島県内最大級。古代の安芸の国の大家族の墓と考えられている。施設は公園となっており、小さなお子様も楽しめる。

図 東広島市西条中央7丁目24(駐車場有り)



MAP A 東広島市 三ツ城古墳

第1号古墳は、全長約92m、高さ約13mの前方後円墳で、これは広島県内最大級。古代の安芸の国の大家族の墓と考えられている。施設は公園となっており、小さなお子様も楽しめる。

図 東広島市西条中央7丁目24(駐車場有り)



MAP E 熊野町 熊野町郷土館

熊野町で出土した土器や矢じり、石器を展示。古墳時代からの熊野町の歴史を探究できる。

図 熊野町中溝3丁目12-26
 土・日曜日、祝日のみ開館
 図 082-855-2559



MAP H 竹原市田万里町 田万里鏡田古墳群

地域交流センター裏の尾根にある。道中はハイキングコースとなっており、A群・B群・C群に別れている。石台は「もがり」(貴人の死体を埋葬する前に安置する)の施設と考えられ珍しい遺構。

国竹原市田万里町(地域交流センター裏)



MAP G 竹原市新庄町 号子古墳

国道432号沿いにある。6世紀末ごろの築造とされた横穴式石室がある古墳。表示板もあり見つけやすい。

国竹原市新庄町 国道432号線沿い(駐車場有り)



MAP F 竹原市新庄町 横大道古墳群

鷲森山の麓にある。11基の円墳からなる古墳時代後期の古墳群が発見され、歴史民俗資料館に展示。

国竹原市新庄町東鷲ノ森



呉市 竹原市

江田島市 大崎上島町



MAP K 呉市倉橋町 若屋古墳

鹿老渡の東、海岸線に沿って進んだ鳥居の奥にある。干潮の時しか通れない箇所があるので潮見は要確認。6世紀前半の円墳。横穴式石室の石壁は、天井に向かって狭くなる持ち送り積み。

国呉市倉橋町鹿老渡



MAP J 呉市蒲刈町 峠古墳

上蒲刈島の北の海岸沿いから100m位上がった丘の上にある。5世紀前半の円墳で墳丘の内部に、板石を四角に組み合わせた箱式石棺が2つある。窓越し見ることができる。

国呉市蒲刈町宮盛



MAP I 大崎上島町 塚崎古墳

大串海岸の北、岬の中腹にある。②より山道に入り、③海岸に出て、みかん運搬用トロッコのレール沿いに山に入る④から⑤に向けてレール沿い上り、⑤からはレールをはずれて30m位下ると⑥があり、矢印の方向に30m位進むと石室がある。(⑤から石室までは特に険しく注意が必要)横穴式石室を持ち、天井石が露出している。

国大崎上島町大串 付近

箱式石棺

おかえりようこそ
江田島市



手づくりの石窯は、体験ワークショップなどを開いて3カ月をかけて完成させた。炉室は約2.3帖の広さで一度におよそ30個のパンを焼くことができる。

笑顔になれるパンで日々寄り添う

フランスの伝統的な手法で焼くパン店「しまのぱんsouda!」が江田島市大柿町にある。江田島産オリーブを発酵させた天然酵母を元に種を継ぎながら、国産の有機小麦粉や塩、水のみでこね上げて、ゆっくりと発酵させ、手づくりの石窯で、じっくりと時間をかけて焼くパンは香りも食感も日持ちもよく好評だ。店主の西村京子さんは、江田島の地域おこし協力隊のメンバーとして2016年から3年間、オリーブの広報活動に従事した。前職のテレビ番組の制作で培ったノウハウを駆使して活躍。卒業後、1年の準備期間を経て念願のパン店をオープンした。

できるだけ国産有機栽培の材料を使う。トマトやオリーブなどパンの具は江田島、能美島産を使うほか、薪も地元で調達する。「誰かが笑顔になれるパンを焼きたい」。西村さんの想いが詰まった商品は島の内外に広がっている。



西村 京子さん
山口県岩国市出身。地域おこし協力隊員として江田島市で活動した後、2020年に起業。ベーカリーショップ「しまのぱんsouda!」代表

しまのぱん souda!



古民家をリノベーションした店舗。クラウドファンディングなど、西村さんを応援する多くの人たちの協力でオープン

〒江田島市大柿町大原1637-1
 開 11:00～17:00(詳しくはSNSをチェック)
 休 金・土・日 休有り
<https://pantabeyo.com/>

Facebook

ファミリー300 ● 江田島市役所
 ジュンテンドー ● ロソン ● クオッツ
 大柿高校 ● 大古小学校
 しまのぱんsouda!



島の剪定木や伐採木を使って資源を循環



旬の野菜や果物を使った、日替わりフオカッチャも好評



定番のほか、イチジクや栗を使った季節限定の商品も人気

熊野町
 評判の特産品を探る
あきコーン



JA安芸管内で生産している「あきコーン」。安芸(あき)、秋(あき)、いくら食べても飽き(あき)ない、の3つを掛けて命名

**秋穫れは甘さが格別
 まるで濃厚ジューズ**

夏野菜の代表格「ともろこし」。しかし、安芸地区の新たな特産として誕生した「あきコーン」は、あえて夏場に種をまき、秋に収穫する手法で栽培される。

特徴は、並外れた甘さ。昼夜の寒暖差が大きい秋に収穫すると、実の中のだんぷんを糖に変えて寒さに耐えようとするため、糖度がグッと増すという。



JA安芸農業青壮年連盟委員長 前田 昭さん
 60歳から農業に従事。仲間と魅力ある作物を育て、農業体験を行うなど、農業への理解を深めてもらう活動を実施

【販売時期】10月下旬～
 【取扱店】
 Aコープ熊野団地店



〒熊野町東山1-20
 ☎ 082-854-0362
 開 9:30～20:00
 休 無休

JA安芸管内のAコープや海田の直売所(朝市・昼市)などでも販売
 ※ただし、台風などの天候被害や鳥獣被害で販売できない年もあります

一方で秋収穫は台風被害のリスクが高まるので、生産者にとって安定性のある作物ではない。にも関わらず、消費者に届けるのは実が最もぷっくりした一番穂の一本のみだ。豪快にかぶりつくと、フレッシュな果汁と凝縮された甘みがあふれ出る。

旨味を逃さず美味しく食べるには、ラップにくるんでレンジでチン。希少性に加え、手軽に調理できる点も喜ばれている。



8月18日、休耕地を利用して植え付け。秋に、地域の子どもたちを招待して収穫体験を行う



7月20日、90日後に収穫できるよ「あきコーン」の種を蒔く



東広島市

東広島市立美術館

MAP 0823
4307117

時間/9時~17時
(入館は16時30分まで)
休館日/毎週月曜日
※10月12日(水)は10時開館10月28日(金)、11月25日(金)は19時まで開館
※11月3日は無料開館日

開催中 12月4日(日)

特別展 難波平人

世界集落・その魂を描く
世界各地に赴き、一貫して国内外の集落・遺跡すなわち世界集落を描くことで独自の作品世界を創りあげてきた画家・難波平人(1941年・本展では、東広島市八本松町の拠点とする画家の約60年にわたる画業を、学生時代初期の作品から代表作、そして近作)、スケッチなどの関連資料を併せて展覧します。
料金/一般8000(640)円
大学生5000(400)円



難波平人
『リオのファヴェーラ(ブラジル)』
個人蔵2011年

江田島市

開催中 2023年2月28日(火)

乗って×食べて
えたじま
スタンプラリー

江田島市では、江田島市と呉市・広島市を結ぶ市内航路と江田島海自力への提供店舗を巡り、集めたスタンプ数に応じて抽選で豪華景品が当たるスタンプラリーを開催しています。

会場/対象航路(江田島市と広島市・呉市を結ぶ6航路) 対象店舗 ①きまぐれ亭 ②キッチン&カフェHama ③Shirayues ④地鶏キッチンパーク&キッチン江田島
江田島市公共交通協議会事務局(江田島市企画部企画振興課)
08233.431630



高校生以下無料
※()内は20名以上の団体料金

会場/織田幹雄スケッチホール
詳しくは海田町ホームページをご覧ください。
0823.8223.9217

江田島市

あのまちこのまち施設

江田島市の豊かな自然に直接触れながら海辺やぶらぶらの自然をテーマとした科学研究や環境学習の場を提供している施設です。施設内にはアクアギャラリーやタッチングプールなどがあり、「カプトガニ」や江田島市で発見された「エタシマホンヤドカリ」などを展示しています。

現在、開館20周年特別展として、6000種を超える世界の貝類を展示する「世界の貝類展」を開催。多様性と美の世界」をテーマ。平日の開館に加えて月に1回、土日でも開館しており、簡単な実験や科学のつくりがができる「フチワークショップ」も実施予定。
住所/江田島市大柿町深江1073-1
休館日/土・日曜日
10月から12月の土日開館日(予定)
10月22日(土) 23日(日)
11月19日(土) 20日(日)
12月17日(土) 18日(日)

坂町

MAP 0823

きらり・さかなぎ公園

ロープ遊具やコンビネーション遊具等を備えており、屋根付きの全天候型遊具は日差しが強い日も雨の日も安心して遊べる、0歳から子ども専用公園です。子育て世代がふれあい、交流できるスペースとなっておりますので、ぜひお越しください。

大和ミュージアム

MAP 08233
2530117

時間/9時~18時
(入館は17時30分まで)
休館日/毎週火曜日
(祝休日の場合は翌平日)

開催中 2023年3月31日(金)

第30回企画展

海軍を描いた作家

阿川弘之・吉田満・吉村昭
「大和」長門・陸奥のものがたり戦争の記憶が薄れゆく時代に、ひとつの貴重な語り部となる戦争文学。軍隊経験の証言者たちに取材を重ね、物語に昇華することで次の世代に伝えようとした作家たちがいました。

本企画展では、戦艦「大和」・長門・陸奥を題材とした3名の作家、阿川弘之、吉田満、吉村昭の焦点をあて、取材資料や、証言者の資料を展示し、彼らの作品について紹介します。
料金/一般(大学生以上)800円(400円)
高校生500円(300円)
小・中学生300円(200円)
※()内は企画展のみ料金、市内に在住・在学の高校生以下は無料。

時間/8時30分~17時15分
料金/無料
08233.572613



大崎上島町

MAP 0823

山ラボ(首切峠の休憩所)

今年の夏に神峰山について知る展示施設「山ラボ」がオープン。山に

12月10日(土)~2023年2月12日(日)

南無造記念館 de 野呂山芸術村事業
わんぱくアートがやってきたMAP 0823

今年27年目を迎える野呂山芸術村事業。これまでに行ってきた事業についてパネルで紹介。小学1、2年生を対象としたワークショップ「わんぱくアート」で制作した巨大オブジェも体験できます。

会場/南無造記念館
休館日/火曜日
(12月26日~1月5日)
時間/9時~16時30分
料金/一般2000円
高校生1200円
小中学生800円

※呉市に在住または通学する高校生以下は無料
※呉市いきいきパスをお持ちの方、障害者手帳等をお持ちの方は無料(要証明書)
川尻まちづくりセンター
08233.873311

竹原市

10月29日(土)・10月30日(日)

たけはら憧憬の路

町並み竹灯り
MAP 0823
8553010

時間/10時~17時
(入館は16時30分まで)
休館日/毎週月曜日
(祝休日の場合は翌平日)

開催中 11月20日(日)

企画展
「だるまさんといっしょ」
「だるまさん」は、達磨という「禅宗」の始祖がルーツです。



熊野町

MAP 0823

筆の里工房

竹を使った多様なテーマの作品などを展示します。
◎憧憬の路フォトコンテスト
インスタグラムフォトコンテストを今年も開催します。
会場/たけはら町並み保存地区周辺
料金/無料
0846.227745



たけはら憧憬の路実行委員会
0846.227745

熊野町
MAP 0823
8553010

時間/10時~17時
(入館は16時30分まで)
休館日/毎週月曜日
(祝休日の場合は翌平日)

開催中 11月20日(日)

企画展
「だるまさんといっしょ」
「だるまさん」は、達磨という「禅宗」の始祖がルーツです。

サイクリングや珍しい自販機はとっても参考になり旅行も更に楽しむことができました。特に自販機は車ではなかなか見つからない情報なので、海陽彩都を見ながら「あった」と感動。楽しい情報期待しています。
(51歳女性・愛知県)
★見つけた時の感動良いですよ。
★今号もたくさんのお便りありがとつとつあります。
次回もお便りお待ちしております！

編集後記

新鮮そのもので、農家さんや漁師さんを身近に感じられる安心感がある。朝市では活気あり、出会いありと、ならでは面白さが満載だ。夕食の食材選びは取材と同時に進行。そこで仕入れたが最も美味しい食べ方を、帰宅後すぐに実践！ 味わうそばから朝市が恋しい。