

呉市 竹原市 東広島市 江田島市

海田町 熊野町 坂町 大崎上島町

広島県中央地域、4市4町ふれあいマガジン

令和2年(2020年)11月発行
情報誌「海陽彩都プラス」編集室
発行：広島中央地域連携中枢都市圏

2020年11月▶2021年3月

海陽彩都^{プラス}

かいようさいと プラス

美味しく育てる

地域の元気で



No. 5

養殖・畜産
特集号

お出かけMAP ついつい撮影したくなる、モニュメントやオブジェを紹介

読者プレゼント



【P8で紹介】

安芸の国

里山のしずく

3名様に!

坂町の里山の日本ミツバチから採蜜した「無添加・無調整・非加熱」の貴重なハチミツ。

■応募方法

ハガキに「里山のしずく」もしくは「白市紅茶」希望と書いて、住所・氏名・年齢・職業・電話番号、本誌に対するご意見、ご感想をお書き添えのうえ、右記へご応募ください。

※お便りの感想など本誌(読者の広場)でご紹介させていただきますことがあります。匿名希望の方は、あらかじめペンネームをお書き添えください。

※ご記入いただいた個人情報は他の目的では使用いたしません。

【P16で紹介】

白市紅茶

5名様に!

東広島市高屋町白市で無農薬・有機栽培の茶畑の茶葉から作られた紅茶です。

※紅茶の種類は選べません。

■あて先

〒737-8501 呉市中央4丁目1-6
呉市企画課内「海陽彩都プラス」プレゼント係
※メールでの応募も受け付けています。
件名に「海陽彩都プラスプレゼント係」と入力し、
次のアドレスまで kikaku@city.kure.lg.jp



締切り/令和3年4月13日消印有効

※発表/プレゼントの発送をもって発表にかえさせていただきます。



広島県中央地域、4市4町ふれあいマガジン

海陽彩都^{プラス}とは

「海陽彩都プラス」とは、海に面した暖かい地域「海陽」と、「豊かな自然の彩り」を「彩都」で表現した言葉。

呉市、東広島市、竹原市、江田島市、海田町、坂町、熊野町、大崎上島町の地域の四季折々の魅力を紹介する、ふれあい交流マガジンです。

発行：広島中央地域連携中枢都市圏

呉市企画部企画課
〒737-8501 広島県呉市中央4丁目1-6
TEL 0823-25-3225 FAX 0823-21-8849
E-mail kikaku@city.kure.lg.jp

海陽彩都プラスNo.5 令和2年(2020年)11月発行

ホームページでバックナンバーがご覧いただけます。

<https://www.city.kure.lg.jp/soshiki/7/kaiyousaitoplus.html>

編集：株式会社ハラプレックス

海陽彩都プラス 検索

★本誌掲載の記事・写真・地図・イラストなどの無断転載を禁じます。
★この冊子は再生紙を使用しています。

地域の元気で美味しく育てる

手探りで挑み、飼育環境や餌に工夫を凝らし
 苦労を重ねながらも高品質を確保して
 地域ブランド化につなげようと奮闘する
 生産者を訪ねる。



江田島市
すっぽん
 養殖

いつも臆病なのに、
 狂暴なんて言われ
 ちゃうんだよね

大、中、小の養殖水槽25面で約1万匹が生息。川から引いた自然水をろ過してポイラーで水温を調整するなど細心の注意を払って飼育

江田島産
 オリーブの葉もエサに
 練り込んでるよ

独自の工夫で臭みなし 活きたまま送付も！

産卵から生育、出荷までの一貫体制で2008年からすっぽんを養殖している。建設業のノウハウを生かし、建材を再利用してハウスなどの養殖施設を建設。さらに、コンクリート製造に使う海砂を土壌に使用して臭みを消そうという試みに加え、江田島産の牡蠣や小魚、オリーブ葉の粉末などを配合飼料に混ぜるなど、独自の工夫で品質を高め、ブランド化につなげている。江田島の名物料理になる日も近いかも。



平井 徹さん
 平井興産ですっぽん養殖の広報を担当。「今後は、スープやサプリメントなどの開発にも挑戦したい」と意欲をのぞかせる

実は、スピードスター
 なんだぜい！



産卵は6~8月。温度や湿度を一定に管理した所で約45日後からふ化し、1年半から2年くらいをかけて成長する



日光浴で殺菌して病気を予防。だが、神経質で臆病な性格のため、人の気配を感じるとすぐに水中に逃げてしまう



ピンポン玉を小さくしたような卵は直径2cmほど。生は鶏卵に近い味で、みそやしょうゆ、塩漬けなどで珍味としても

まん丸なおぼんの卵！
 非売品を特別に
 いただきます



地元の水を
 使ってるんよ



購入方法
 平井興産株式会社のホームページで通信販売しているほか、江田島市のふるさと納税の返礼品にも登録されている



頭や甲羅も欲しい人向けに、活きたまま送るとい珍しい商品
 活きすっぽん1kg 4,000円



調理しやすい切り身。瞬間冷凍機で急速冷却するため、肉の劣化が少なく新鮮切り身 200g 3,000円
 切り身 400g 5,000円

平井興産株式会社
 江田島すっぽん
 図本社/江田島市大柿町大原519-3
 営業所/江田島市能美町高田212
 図 0823-57-5666(8:00~17:00)
 メール hirai@hirai-kosan.com
 ホームページ https://hirai-kosan.com



一般的なカメと違い、硬い甲羅の中に足を引っ込めて身を守ることができないすっぽんは、逃げ足がとて速い

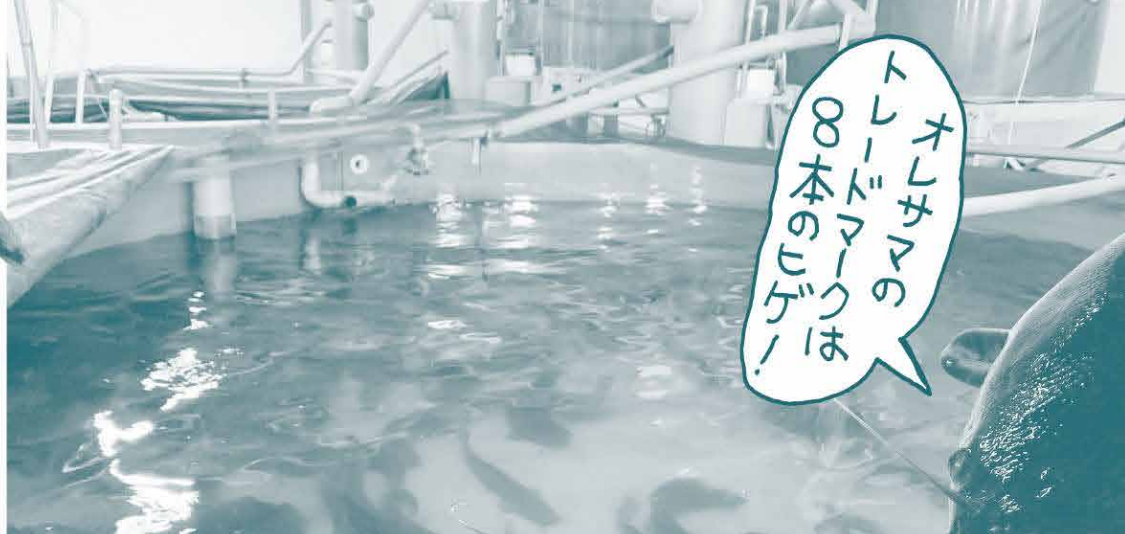


とろけるように濃厚でクリーミー 皮ごと食べられる高級バナナ

バナナ界の最高品種
と名高いグロス・ミシエ
ル種を温度や湿度など
徹底的にこだわり、完
全無農薬で栽培。糖度
は20度以上もあり、濃
厚でクリーミー！一度食
べるとバナナ概念が変
わりそう。

ヒロシマPEACEバナナ
1本 650円

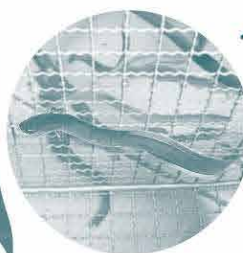
皮まで
食べれる



オレちゃん
のトレード
マークは
8本の
ヒゲだ！

東広島市 ナマズ 養殖

鉄工所である親会社の技術を活かした循環
ろ過装置設備は圧巻。小さいうちは共食いし
てしまうため、卵、稚魚など大きさによって水槽
を分けている



うなぎも
大人気

うなぎの養殖も行っている。毎日水温
や窒素、アンモニウムの濃度を測定し、
水質検査を欠かさない



コラーゲンたっぷり！ あっさりして女性に人気

日本ではまだまだ認知度
が低い食用ナマズを卵から完
全養殖している。黒瀬町の
きれいな地下水を使い、大
型ろ過装置で循環させて常
に水質を一定にするように管
理しているのでナマズのスト
レスも少なく、川魚特有の
臭みがないのも特徴だ。イ
ンパクトのある顔立ちからは
想像もつかないようなあっさ
りとした味わいで、唐揚げ
やソテーなど油を使った料
理法とも好相性。



エサは呉市下蒲刈の乾燥海老
などを独自に配合。薬品や抗生
物質は使用していない



一度食べると
ヤミシキにやま

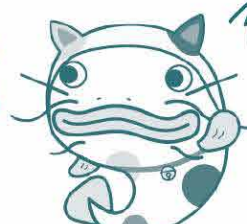
嘉原 玄明さん

インドネシアでヒレナマズに出会い、
臭みのない味わいに驚嘆。「刺身はもち
ろん、天ぷらや唐揚げにしても美味
味。ぜひ一度味わってみて！」と力を
込める

×ダカ位の
大きさから1年で
90cm位に

ふ化に成功！
生まれた時から
ヒゲが!!

扱っているのはヒレナマズ。1匹で1万匹
の卵を産む。成長は早く、半年ほどで出
荷できるほど大きくなる



英名キャットフィッシュから「にやまず」
と命名したマスコットキャラクター

購入方法 活ナマズは電話にて予約後、
勝梅園にて販売

にやまず(ヒレナマズ)

コラーゲンたっぷり、
女性におすすめ。冷え性に
効果が期待できるビタミンE
やDも豊富。

1kg 1,000円
(養殖スナロール代別)

株式会社 勝梅園

〒747-0278 東広島市黒瀬町丸山278-11

TEL 0823-83-4058

Eメール info@shobaien.com

ホームページ https://shobaien.com

Instagram 勝梅園 検索



刺身もおすすめ!



にやまずバーガー





購入方法

主な取扱店は「焼肉ふるさと」(本誌配布地域では西条店)。店内メニューのほか、贈答品などのテイクアウトも。ミシュランで星を獲得したフレンチレストランや日本料理店などでの取り扱いも広がり、今夏、県内デパートの催事でも限定発売した

榊山牛HP



馬上畜産

国 安芸郡熊野町城之堀6丁目10-33

榊山牛銘柄推進協議会

メール sakakiyama.beef@gmail.com

榊山牛ホームページ

https://www.sakakiyama.info

焼肉ふるさとホームページ

http://furusato29.com

焼肉ふるさとHP



創業時は田園風景が広がっていたが、今は周囲に民家も。特有の臭いがなく、「最大限清潔に」という言葉も納得

標山牛を世界一に!
それが今の目標じゃね〜



馬上 幸治さん(中央)
照子さん(左)
美世子さん(右)

1953年創業。3代目の幸治さんは約130頭の餌づくりや牛の体調管理、家族は牛舎の掃除を担当

県内初! 和牛の長期飼育ブランド「榊山牛」



新ブランドにも
みんなよろこぶ

広島和牛専門の畜産家として定評があった「馬上畜産」、飲食店の「焼肉ふるさと」、仲卸の「マスカン」が三位一体となり、新ブランド「榊山牛」を誕生させた。

肥育することで風味や旨味が格段にアップ。さらに、科学的検査の数値に裏付けされた新感覚の口溶けも大きな特徴の一つに。多額の費用と手間ひまをかけて育てるため、希少な和牛として、いま注目を集めている。



特に大きな牛や気性の荒い牛は1頭ずつ牛舎に。肉に傷がつくのを防ぐ除角の必要がなく、牛もストレスフリー



「コン、合せんは人間とおんなじー」

一頭飼いか、多頭飼育か。子牛から1年をかけて性格や相性を熟知して牛舎に配置

季節をはじめ、性別や年齢、朝夕なども考慮し、8種類のブランド餌と草を独自で配合



さかき やま きゅう

こいまで手間かけるのはウチのこだわり



JA安芸ギフトセンター(JA安芸本店横)坂町の紫麦を使ったビール「広島ようようビール」など、よそではなかなか見かけないJA安芸管内の商品も購入できる

朝市 新鮮野菜の直売所
木曜日 9:30~13:00 フジ海田店
星市 新鮮野菜の直売所
火曜日 14:30~16:00 JA安芸本店前

JA安芸
国 安芸郡海田町窪町8-8
国 082-822-0076
ホームページ https://www.ja-aki.jp
Facebook 安芸農業協同組合 検索



とれたん!



海田町 新鮮野菜直売所

開始直後から賑わう新鮮野菜の直売所は売り切れ御免。聞き慣れない変わった野菜があるのも魅力。

地元の農家直販! 新鮮野菜をどうぞ

直売所は開始前から、地元の新鮮野菜を求める人ばかりができる。100人くらい集まることもあるというほどの盛況ぶりだ。生産者が持ち込む先から、瞬く間に買ひ物がこぼれ。週2回、フジ海田店やJA安芸本店前で開催されている。

呉市
海老
養殖

鮮度抜群の「くれえ海老」
下蒲刈島から届けます！



鮮度が違う！

「くれえ海老」専用の水槽で、目の前の海から組み上げた海水を24時間循環させて養殖

「新しいことにチャレンジしたい！」という同級生や仲間と設立した会社で、海が近くにあるから環境的に取り組みやすいのでは、と約3年前からバナメイエビの養殖を始めた。中国5県で取り組んでいるのはここだけ。生育の現場で水温、餌など、試行錯誤を繰り返して、ようやく管理体制が整ってきた。今後は、取扱店や販売ルートの開拓に力を注ぐ。

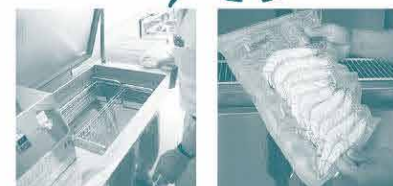


バナメイエビは南米が原産。車海老に比べて生命力が強く、成長が早いのが大きな特徴で、約5カ月で出荷できる大きさに。甘みが強くて弾力のある食感は、一度食べると忘れられない！



渡邊 雅允さん

下蒲刈町で海運業を営みつつ、「次世代へバトンできる産業へ。ふ化技術も学び、完全“呉産”で出荷までを目指す！」と挑戦を続ける



瞬間冷凍

マイナス30度の液体アルコールで急速冷凍すると、細胞が壊れないため、解凍液も出ない



呉市・くれえ(方言)などに由来する、親近感のあるネーミング



働いているのは私たちが、メスばかりよ！

坂町
養蜂

ハチミツがギッシリ！日本ミツバチは神経質なので、採取する前に蜜を持って飛び立ってしまうことも

日本ミツバチを坂町の里山で飼育している。四季折々の草花や桜、梅、フジなど樹木の花から採蜜するため香りが高く、時期によつて味わいが変わるのも特徴だ。巣から蜜を取り出すときは遠心分離機を使わず、一滴ずつ自然に垂れるのを待つ「垂れ蜜方式」を採用。栄養素を活かすため、非加熱で瓶詰している。

日本ミツバチによる希少な百花蜜

購入方法
ホームページで最大3本購入可。
1本110g 2,376円



平沖養蜂
国 安芸郡坂町小屋浦
☎082-886-8959
ホームページ
<https://aki-saka-hachimitsu.raku-uru.jp>
※ホームページにお問い合わせフォーム有り



試行錯誤して手づくりした角胴タイプの巣箱を桃の木の下に設置



ハニー・オブ・ザ・イヤー日本ミツバチ部門。2年連続最優秀賞を受賞

購入方法

活きたままの海老は40匹単位で購入可(要予約)。
冷凍海老はホームページにて



くれえ海老

ネット通販のほか、呉市内を中心にしたスーパーやホテルに新鮮な海老を出荷。クレイトンベイホテル、すし活、居酒屋でんまる、酔鶏などで食べられる

活きたまま海老40尾 6,000円～
冷凍海老1kg 3,600円～

EpoK合同会社

国 呉市下蒲刈町下島宇鴨之池3855-1
☎0823-65-2337(8:30～17:30)
メール info@kure-ebi.com
ホームページ <https://www.kure-ebi.com>





購入方法

スーパーマーケットや峠下畜産の物流センターで買うことができる。物流センターは、峠下牛のローストビーフなど加工品も豊富。

峠下畜産牧場

国 竹原市福田町3905-1

峠下畜産流通センター店

国 竹原市港町3丁目2-1
 国 8:00~17:00
 国 日曜日・祝日、年始、お盆
 国 0846-22-1178



峠下 義隆さん

「みんな元気に出荷させることが自分の使命。最もうれしい瞬間もそのとき」と話す



竹原市
肉牛
畜産

のどかな山谷で育む
名産「峠下牛」

国産交雑種の雌牛1200頭。柔らかな肉質とほどよい霜降りが特徴

農耕用の牛を育てていた先代が精肉業に転換。50年前に山中の谷へ移り、手づくりで牛舎を拡大した。牛の管理は峠下義隆さんが担当する。加工・販売を担う兄の清孝さんと完全に分業し、「口を出しすぎないのがお互いの流儀」と話す。その信頼感こそが、まさに「峠下牛」の礎。竹原が誇るブランド肉に定着させた。



体調の優れない牛がないか、毎朝5時から声をかけながら確認



車道に面した牛舎なので、演歌を流し、車の音でストレスを感じない環境に



購入方法

ファームスズキのホームページで通信販売しているほか、たけはら海の駅でも購入できる

お食事ができるお店

FARM SUZUKI
BAYSIDE KITCHEN TAKEHARA PORT
国 竹原市港町4丁目2-24 たけはら海の駅3階
国 11:00 ~ 14:00LO
(NIGHTは完全予約制10名様から)
国 水曜日、第3火曜日、年末年始
メール info@farmsuzuki.jp (ご予約はコチラ)

ファームスズキ
FARMER'S KITCHEN
国 豊田郡大崎上島町東野垂水37-2
国 11:30~15:00LO
※完全予約制(10名様から)
国 不定休
メール info@farmsuzuki.jp (ご予約はコチラ)

株式会社 ファームスズキ
ホームページ
https://www.farmsuzuki.jp

大崎上島町
車海老
養殖

自然循環を守る
画期的な養殖

大崎上島の塩田跡を活用し、車海老や牡蠣などを養殖している。水質管理はもとより、自然循環するよう生態系も徹底して管理。ストレスフリーで育った車海老は甘みも濃厚で、ミソもたっぷり！贈答品としても人気を博している。

瞬間凍結 活塩田育ちの車海老(ノーマル) 11~14尾 3,450円(内税)
 たけはら海の駅にある牡蠣&車海老の自動販売機

大崎上島の塩田跡を活用し、車海老や牡蠣などを養殖している。水質管理はもとより、自然循環するよう生態系も徹底して管理。ストレスフリーで育った車海老は甘みも濃厚で、ミソもたっぷり！贈答品としても人気を博している。

竹原市
海ぶどう
養殖

広島県内初！養殖に成功

暖かい海でしか育たない「海ぶどう」が忠海で養殖されている。水温調整や日光の当て方、タネを増やす作業など苦労が多いが、スタートから5年を経た2019年に初出荷にこぎつけた。広島県で初の快挙だ。今後は安定した量産を目指す。

スーパーマミー(忠海)や道の駅たけはらで購入できる。
 ※生産量に限りがあるため、購入する際は要確認

スーパーマミー
国 竹原市忠海中町2丁目4-15
国 9:00~19:00
国 日曜日
国 0846-26-0820

芸南漁業協同組合 組合長
福本 悟さん
のり養殖業を継ぐため、サラリーマンを辞めて漁師に。海ぶどうの養殖で浜全体の活性化をねらう

グリーンキャビアとも呼ばれる、まるやかな味わい

栄養分の豊富な忠海の水をろ過して水槽へ

おでかけMAP

東広島市 海田町

熊野町 坂町

つつい撮りたくなる
映えスポットを紹介
色々な形のモニュメントや
オブジェなどを巡って
非日常を感じてみよう。



たんぼの飛行機
突如、たんぼの中に飛行機が！
本物の飛行機2機をオブジェとして展示している。
東広島市八本松の県道338号添い
※個人の私有地につき立ち入り禁止

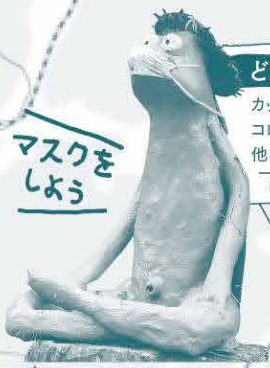
もうまぐい
100周年

登録文化財 時報塔
1922年に在郷軍人会志和堀
分会が建設した時報塔。
大正ロマンを感じてみよう。
瀬野川福音本郷線、県道33号添い



マスクを
しよう

どんどん淵峡のかっぱ
カッパも可愛いマスク姿で
コロナウイルス感染予防。
他にも色々なカッパがいる。
国道486号線沿い。駐車場あり



ひまわり大橋のモニュメント
モニュメントにはベルが3つ吊してあり
朝・昼・夕にメロディーが流れる。
夜はライトアップもしている。
JR海田市駅南の瀬野川に架かる橋



黄金のひまわり観音
黄金に輝く観音像。
西国街道添いからも見る
ことができる。
薬師寺、境内

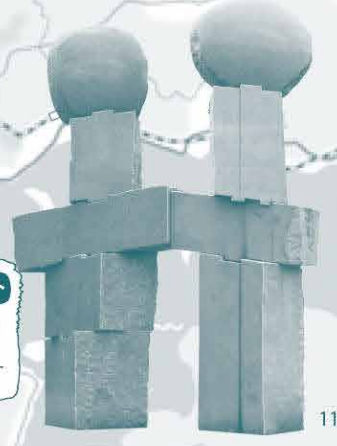


坂うめじろうのモニュメント(2ヶ所)
坂町マスコットキャラクター「坂うめ
じろう」がほうきとちりとりを持って
町をきれいに啓発活動。
国道31号線添い

江波焼きの鬼瓦(2ヶ所)
幻の瓦とも言われる「江波焼き」
巨大な鬼瓦は「江波瓦」の存在を
立証した貴重な瓦。
光教坊敷地内、熊野町郷土館入口正面

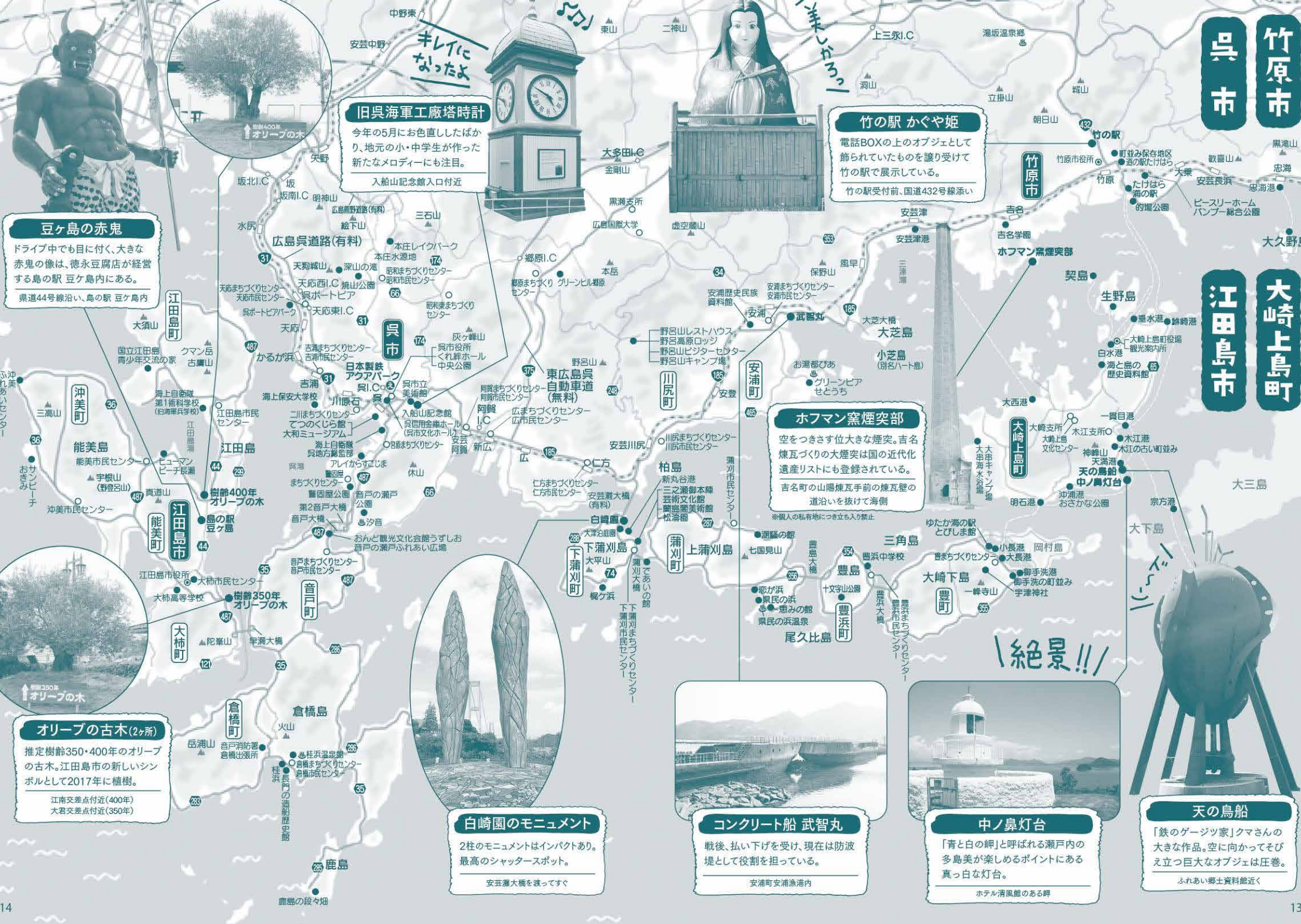


東広島運動公園モニュメント
石でできた大きなモニュメント。
大人でも間を通る事ができる。
東広島運動公園受付前、正面広場



呉市
竹原市

江田島市
大崎上島町



豆ヶ島の赤鬼
ドライブ中でも目に付く、大きな赤鬼の像は、徳永豆腐店が経営する島の駅 豆ヶ島内にある。
県道44号線沿い、島の駅 豆ヶ島内

オリーブの古木(2ヶ所)
推定樹齢350・400年のオリーブの古木。江田島市の新しいシンボルとして2017年に植樹。
江田交差点付近(400年)
大君交差点付近(350年)

旧呉海軍工廠塔時計
今年の5月にお色直ししたばかり、地元の小・中学生が作った新たなメロディーにも注目。
入船山記念館入口付近

竹の駅 かぐや姫
電話BOXの上のオブジェとして飾られていたものを譲り受けて竹の駅で展示している。
竹の駅受付前、国道432号線沿い

ホフマン窯煙突部
空をつかさどる位大きな煙突。吉名煉瓦づくりの大煙突は国の近代化遺産リストにも登録されている。
吉名町の山陽煉瓦手前の煉瓦壁の道沿いを抜けて海側
※個人の私有地につき立ち入り禁止

白崎園のモニュメント
2柱のモニュメントはインパクトあり。最高のシャッタースポット。
安芸灘大橋を渡ってすぐ

コンクリート船 武智丸
戦後、払い下げを受け、現在は防波堤として役割を担っている。
安浦町安浦漁港内

中ノ鼻灯台
「青と白の岬」と呼ばれる瀬戸内の多島美が楽しめるポイントにある真っ白な灯台。
ホテル清風館のある岬

天の鳥船
「鉄のゲージツ家」クマさんの大きな作品。空に向かってそびえ立つ巨大なオブジェは圧巻。
ふれあい郷土資料館近く



東広島市
評判の特産品を探る
白市紅茶



おかりよこそ
大崎上島町

一晩寝かせた生地を手づくりの釜で焼く、やさしい味わいのピザが味わえる

「生活習慣病を予防するために、毎日お茶を飲むようにしています。」



安田俊夫・木綿子さん 夫妻
東京から1ターンで大崎上島に移住。
二人でお店のロゴなどをデザイン



文田しいたけ、相原ひら天、
岡本醤油など、島の特産品を
使ったピザが人気



テアトリーノ

〒767-0277 豊田郡大崎上島町中野1277
開 11:00~16:00
休 月・火・水曜日
詳しくは、Facebook参照
☎ 090-9466-1277
<https://www.facebook.com/TPPosakikamijima>



※新型コロナウイルス感染拡大防止のため、テイクアウトとデリバリーのための販売となっている場合があります。
マスクは撮影時、店外で外していただきました。



「紅茶をきっかりに
白市を知ってほしい」

山本 陽子さん
白市に住み、歴史に詳しい山本さん。パッケージは城下町白市が正五角形に築かれたことにちなむ



枝の先端にあるとがった葉(一芯)とそばの葉(一葉)だけをつみ取る

【販売所】
数量限定販売のため直接販売。
注文は電話で山本さんまで。
酒蔵通りにある「R FLOWER」や
11月3日オープンした東広島美術館
の販売コーナーでも販売
25g入り 1,000円(税込)
味くらべ2セット 3,000円(税込)
味くらべ3セット 4,500円(税込)

【問い合わせ】
☎ 090-7895-1318
https://peirichi.com/landing_pages/view/shiraichikoucha



**手と太陽がつくる
甘味濃い100%白市産**
丘陵地に開かれた城下町、東広島市高屋町にある白市。生活道からひよいと中に入ると、山本夫妻が管理する茶畑「御屋敷茶園」が広がる。今から5年前、山本陽子さんが地域の仲間とともにひっそりと紅茶を作り始めた。身内に分けていたのが評判を呼んで求める人が増え、昨年4月から一般販売。「白市紅茶」と名

付、白市の観光マップを同封して販売している。美味しさの秘密は、無農薬でミミズのたい肥を与えて育てられた茶木。最も甘味の強い枝の先端、一芯一葉だけを丁寧につみ取り、その後は太陽の光や風を使って美味しさを凝縮させていく。自然の力と人の手で生み出された紅茶は苦みが少なくまろやか。2、3杯目も苦みをほとんど感じない。9月初旬からは二番茶で作ったセカンドフラッシュも登場している。



茶畑として70年、無農薬栽培を始めて40年。毎年、小学生が一番茶をつみに来るため茶木を低くしている

島の特産品をふんだんに使うピザ
新鮮な食材にチーズとソースが絡み合う芳醇な香りに包まれるピザ店「テアトリーノ」。店主の安田さん夫妻は「瀬戸内の島に住みたい」と様々な島を巡って大崎上島を選択し、東京から2014年に移住した。その後、敷地内の蔵を改装してお店を17年にオープンした。
低温でじっくり発酵させた生地に、島の特産品をはじめ、店舗前の畑で獲れた野菜や果物などをトッピングして、焼くピザの味は格別。観光客にも地元の人にも愛されている。店名はイタリア語で「小さな劇場」の意。映像作家でもある安田さんが島の祭事などを撮影した映像をスクリーンで楽しめる。今後は映画上映のほか、デリバリーの傍ら、「独り暮らしの高齢者のために買い物代行もやっていきたい」と、島の課題に取組む目標も見据える。

とれたて食材が地産地消〜



島の漁師が獲った新鮮なタコをはじめ、自家製のミニトマトやルッコラなどをトッピング

柑橘の保管庫だった蔵をリノベーションしたお店は古民家の趣も



江田島市

2021年11月1日(日)〜2021年2月28日(日)

「乗って江田島航路」 スタンブラー2020



江田島市では、広島市と呉市を結ぶ市内7航路を対象としたスタンブラーを開催します。
スタンブラー数に応じ、抽選で市広報大使「矢野帆夏」さんのサイン入り「オリジナルTシャツ」など豪華賞品が当たります。

■会場／江田島市内を発着する7航路
■料金／有料(各航路の運賃)
▼江田島市公共交通協議会事務局(江田島市企画振興課)
☎08233-431630



読者の広場

★編集者からの返事

「またまた見かけた本誌をめぐって」のうち高校三年生のクラスメイトを見て、懐かし、時の流れを感じさせられました。東広島市の酒蔵が詳しく載っているのを再発見し、またいつか訪れてみようと思えました。クラスメイトに会えたらいいなあ。

(68歳男性・東広島市)

★クラスメイトの方とお会いできたら、お互いの近況もですが、思い出話でも盛り上がりたいですね。

コロナウイルスでどこへも出かけることが出来なくなり寂しい毎日です。でも命を守ることが大切。しっかりと読むところがあり情報も満載。いか行こうと夢見て楽しめず、読後物があみ無から、嬉しい。(32歳女性・広島市佐伯区)

★読み物として楽しんでいます。していることがとても嬉しいです。

引つ越したばかりでどこに行こうか楽しみに見えています。(24歳女性・安芸郡坂町)

★海陽彩都を片手にぜひ遊びに行ってください。

住んでいて知らないことはかなりなので楽しく読ませてもらっています。(61歳男性・呉市)

★楽しんでいただけ嬉しです。

本「まち」のまち 新施設

各施設をご利用の際には、新型コロナウイルス感染症対策への協力をお願いします。

海田町 MAP

織田幹雄スクエア



織田幹雄スクエアは、海田町の社会教育の拠点である「海田公民館」と海田町出身で日本人として初めてオリンピックで金メダルを獲得した織田幹雄さんを顕彰する施設「織田幹雄記念館」の複合施設です。2Fの織田幹雄記念館では、織田幹雄さんの足跡をたどることができ、豊富な実物資料や映像などによって氏の生涯やその「人間力」の一端をうかがえます。
隣接する広島県指定重要文化財・名勝の旧千葉家住宅と一体性を持たせることで、本町の学びと歴史文化の拠点施設となります。



時間／9時〜17時
休館日／12月29日
翌年の1月3日
料 金／無料
※海田公民館についてはお問い合わせください。

織田幹雄スクエア
M.ODA square Kaita
〒736-0066 安芸郡海田町中店8-24
☎082-822-7373
E-mail odasquare@town.kaita.lg.jp

東広島市 MAP

東広島市立美術館

2020年11月3日開館!



「暮らしとともにあるアート」、生きる喜びに出席する美術館を基本理念に東広島市の中心部である西条・移転オープンいたしました。
これまで当館では中国地方の美術の現況や郷土ゆかりの作家などを中心とした自主企画展を開催するとともに、近現代版画・現代陶芸・郷土ゆかりの作品を主に収集を続け、現在853点の作品を所蔵しています。

時間／9時〜17時(入館受付は閉館の30分前まで)
休館日／月曜日(祝日の場合はその直後の平日)
12月28日〜翌年の1月4日
※右記以外に、臨時に閉館・休館する場合があります。
料 金／特別コレクション展(大人600円/団体480円)、大學生500円/団体240円)
※団体は20名以上から適用されます。
※特別展観覧料は展覧会ごとに設定します。
※詳細はHPに掲載。



東広島市立美術館
HIGASHIHIROSHIMA CITY MUSEUM OF ART
〒739-0015 東広島市西条栄町9番1号
☎082-430-7117

東広島市 MAP

オオサンショウウオの宿

2020年3月に開所!



貴重な特別天然記念物であるオオサンショウウオに広く生息している地域資源でもあるオオサンショウウオの一時保護とその個体機能の回復のための施設。
・「一時保護施設」のため、オオサンショウウオがいない場合や、見学できない場合があります。
住 所／東広島市豊栄町乃美3-163番地
時間／9時〜12時
休館日／祝日(白昼の場は開館振替日を休館)
12月29日〜翌年の1月3日
料 金／無料(※見学は要申込)
▼申込先 乃美地域センター
☎082-432-2024



呉市 MAP

日本製鉄アクアパーク

(呉市菅平)



2019年に屋内温水プール開設!
メインプール(25m)と健康づくりプール(20m)があり、どなたでもご利用いただけます。



住 所／呉市二河町2番2号
時間／9時〜21時
休館日／毎週火曜日(祝日の場合は翌平日)
12月29日〜翌年の1月3日
料 金／大人600円
高校生以下300円
※詳細はHPに掲載。
☎0823332222

いって心強かつたことと思えます。お孫さんに花丸あげたいです。



会ったんですけど、初めて来た人でもこれを見れば中央地域のこと詳しく分かると思います。アマビエがす〜上手でかわいかったです。(13歳男性・山口県)

近くて遠いあの街この街、歴史ある街並みの意味や令和までのHISTORY、建築物の一言わぬ、裏の歴史やそれに携わる人々の思いが染み込んでいます。それに触れた時はじめてこの街の魅力が脳裏にタイムスリップします。竹原が好き♡になる。
〈竹原に行きたい私〉その意味は次回につづ〜!!!
(60歳女性・広島市安芸区)

★つづ〜んか〜い〜という鉄板のツッコミで整いまして、竹原に行ったらぜひまたお便り下さい。
春休みが終わるまで、の予定で広島ばあばの家に二人でお泊りしておりましたが、コロナの影響で帰るのを見合わせてお、結局2か月以上。夜になると涙の出る事もありました。部屋は元気に走り回っていました。手袋をすればダンゴムシに触れるまでに成長した孫に「ほろびをあげたいです。」
(女性・東京都)

★お孫さんの心細さは察するに余りありませんが、広島ばあば様がそばに

いつも楽しみに読ませてもらっています。新型コロナの影響でイベントは軒並み中止で寂しく感じますが、何度も訪れたことのある場所が特集されて、地元でも知らなかった事がたくさん。少し落ちた心、わが町の街歩きをしてみたいなと思えました。1町の魅力は地元の人から聞くと、また新鮮ですね。
(しおこ 37歳女性・呉市)

★今だからこそ、身近な場所でも再発見してみるのが楽しいと思えます。
本誌見ると、知らない、行かない、こいばいばい。おりに見えて歩きます。男性が、という海陽彩都さん。
(55歳男性・竹原市)

★こちらこそ有難うございます。散策のお供にさせていただきます。

★今回も沢山のお便り有難うございました。

コロナ対策のため人や物との間わり方、生活様式が変わっていく中、今まで通りのお出かけ情報を発信しているのか、編集者も悩まされた。そんな中、「読み物として楽しい」「今は無理でもイメトレをしている」「不安な中でも前向きな読者さん達からのお便りに励まされ、これからも各地域がますます盛り上がり、いくつ読者の皆さんと一緒に応援していきたい」と改めて思いました。次回もお便りたくさんお待ちしております!



編集後記

新規参入や事業転換など背景は様々だが、共通するのは高品質をめざす不断の努力と、地域の活性化を見据える眼差しだ。生き物が相手だけに、餌や体調管理など、毎日のケアは欠かせず、取り組みは果てしない。何気ない日常の一口に、携わる人たちの志が詰まっている。