

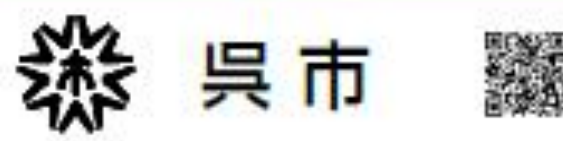
保存版

# 洪水ハザードマップ 黒瀬川 (郷原地区)

発行：呉市総務部 危機管理課  
呉市中央4丁目1-6  
TEL0823-25-3326 (直通)  
Email: kurekko@city.kure.lg.jp  
制作：平成31年3月

## インターネットでの防災情報

- 気象情報について  
広島県防災 web  
<http://www.bousai.pref.hiroshima.jp/hdis/index.jsp>
- 浸水想定区域図等の確認について  
洪水ポータルひろしま  
<http://www.kouzui.pref.hiroshima.lg.jp/portal/>



## 洪水に備えて

浸水深ランクの目安

5.0m以上の区域	2階の屋根以上が浸水する程度
2.0~5.0m 未満の区域	2階の軒下まで浸水する程度
1.0~2.0m 未満の区域	1階の軒下まで浸水する程度
0.5~1.0m 未満の区域	大人の腰までつかる程度
0~0.5m 未満の区域	大人の股までつかる程度

※水深が0.5mを超えると避難が困難になります。早めの避難をお願いします。



○洪水ハザードマップは計画規模降雨（100年に1度の大雨）と想定最大規模降雨（1000年に1度の大雨）を想定して作成しています。

○川がはん濫しない場合でも、低い土地などは床上床下浸水などが起こる場合があります。

○実際は、想定と異なる浸水深になったり、地図に表示された浸水区域以外も浸水することがあります。

黒瀬川松ヶ瀬観測所の水位	水位の名称	水位の説明
2.65m	はん濫危険水位	川のはん濫など重大な災害発生のおそれがある水位
2.1m	避難判断水位	住民が避難行動を行う目安となる水位
2.1m	はん濫注意水位	住民が避難行動の準備を行う目安となる水位 水防団が活動して活動を行う目安となる水位
0.65m	水防団待機水位	水防団が水防活動の準備を始める目安となる水位

### 避難勧告の発令判断基準

避難準備・高齢者等避難開始の発令判断基準

避難勧告の発令判断基準

通常時の水位

## 非常持ち出し品・備蓄品の用意

いざというときは、すぐに避難しなければなりません。そのようなときに備えて、非常持ち出し品などを常備し、リュックサックなどにまとめておきましょう。

持ち出し品が多すぎると避難が大変です。目安は男性で15キロ、女性で10キロ程度です。

### 食品・水

- ☑ 乾パン、缶詰など火を通さなくても食べられる物やミネラルウォーターなど。最低1日分

### 救急用品

- ☑ バンソウコウ、傷薬、包帯、常備薬など。

### 日用品

- ☑ 懐中電灯、ラジオ、電池、ライター、ナイフ、缶切り、ビニール袋、ティッシュペーパーなど。

### 衣類など

- ☑ 下着、上着、タオル、毛布など。

### その他

- ☑ 歯ブラシ、石けん、メガネ、手袋、貴重品など。

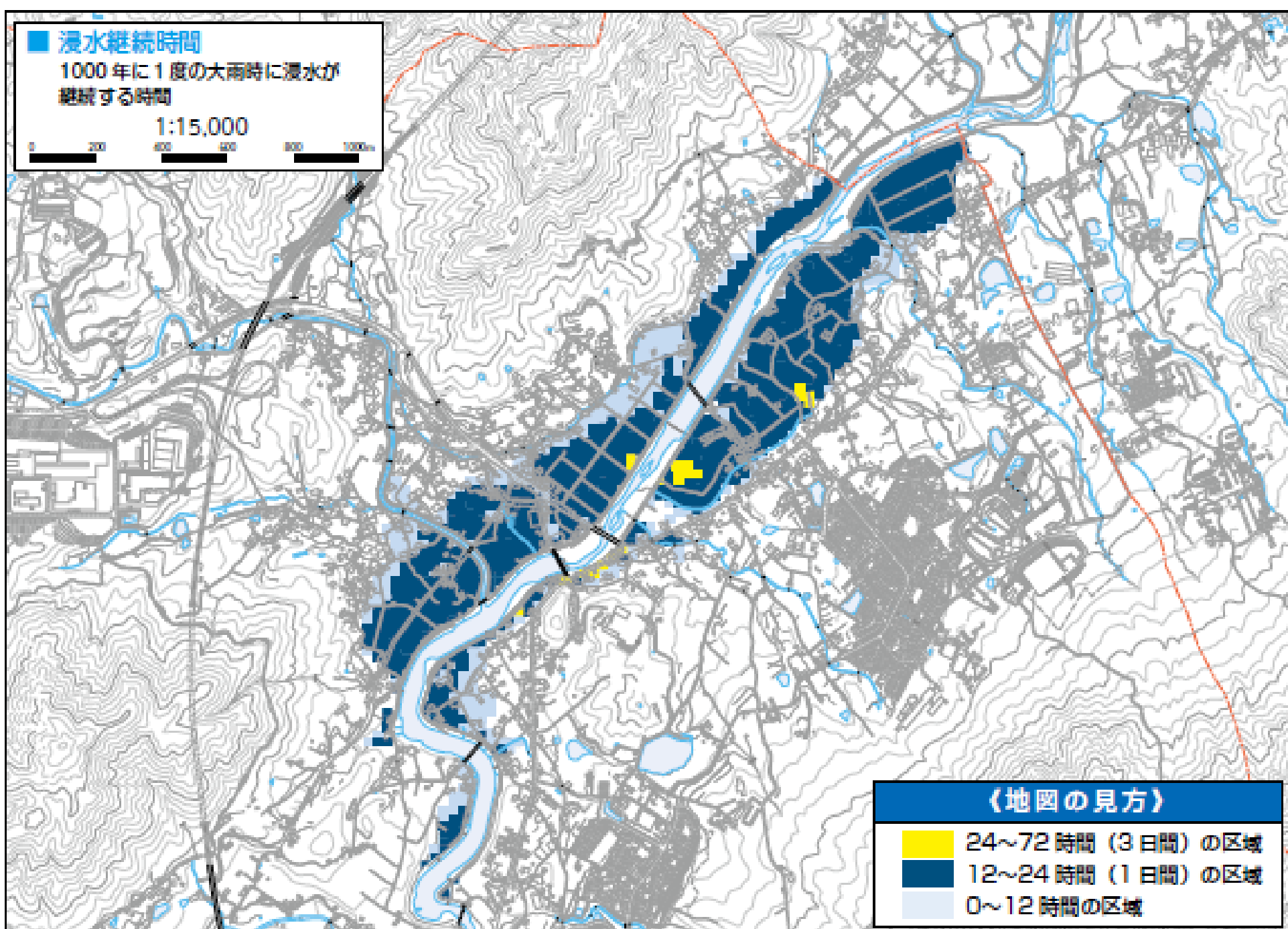
チェック欄にチェックしてください。

## 災害備蓄品

災害発生時から混乱が収まるまでの間、自ら生活できるように日ごろから準備しておきましょう。

食品	レトルトのごはん、クラッカー、乾パン、缶詰、菓子類	燃料	卓上コンロ、固形燃料、予備ボンベなど
水	飲料水は1人1日3リットルが必要になります	絆創・処置用品	粉ミルクや離乳食、流動食、おかゆなど

## 1000年に1度の浸水想定継続時間（想定最大規模降雨 667mm/24h）



避難情報の出し方が変わります

## 災害に関する情報

洪水や土砂災害に関する防災情報の5段階区分

警戒レベル	出される情報	とるべき行動
レベル1	早期注意情報（気象庁が発表）	災害への心構え！ 呉市が避難勧告等を発令する前であっても、危険を感じたら、避難の必要に応じて避難しましょう。
レベル2	大雨注意報や洪水注意報（気象庁が発表）	避難行動の確認！ 避難に備え、ハザードマップ等により、自らの避難行動を確認しましょう。
レベル3	避難準備・高齢者等避難開始（呉市が発令）	高齢者などは立ち退き避難！ 避難の時間を要する人は避難を開始してください。その他の人も、避難の準備を始めてください。
レベル4	避難勧告（呉市が発令） 避難指示（緊急）（呉市が発令）	全員避難！ 被害が発生する可能性が非常に高くなります。全員が避難用への避難を開始してください。 全員避難！ 被害が発生する可能性が非常に高い状況です。避難が可能な場合は、すぐに避難してください。
レベル5	災害発生情報（呉市が発令）	命を守るための最善の行動！ 同じ災害が発生している状況です。命を守るための最善の行動をとってください。

※災害発生の際の被害に比べて、行動を任前に促す情報と、住民がとるべき行動を把握しやすくなるように示したものです。必ずしも、この順番で出されるものとは限りませんので注意してください。  
「自らの命は自らが守る」意識をもって自分の判断で避難行動をとりましょう。

## 呉市防災行政無線テレホンサービス

次の番号へ電話をしていただく、防災行政無線放送で放送した最新の内容を確認できます。

放送が聞こえないときは…

テレホンナビ  
0180-998304

放送内容の確認！

呉市家庭用のリモコンにも番号の搭載が完了しています。※説明書が同付です。

## NHKデータ放送（dボタン）による避難情報等の確認方法について



NHK データ放送は、リモコンのdボタンを押すとご覧いただけます。河川情報（水位・雨量）や災害時に呉市から発令される避難勧告などや避難所の開設情報が確認できます。

- 赤ボタンを押す！「気象情報」へ
- 赤ボタンを押す！「警報・注意報」へ
- 赤ボタンを押す！「防災・生活情報」へ
- 「開設避難所」を確認

## 避難時の心得

### ■安全な服装で避難しましょう

ヘルメット等をかぶり、長袖、長ズボン、手袋を着用しましょう。歩きやすい運動靴を履きましょう。長靴は水が入ると動きづらくなるのでやめましょう。非常持ち出し品は、リュックサックなど両手を空けて避難しましょう。



### ■早めの避難を心がけましょう

浸水してからの自宅外避難は危険です。降雨や河川水位などの情報をもとに、身の危険を感じたら避難勧告を待たずに自主的に避難を開始してください。



### ■ご近所に声をかけましょう

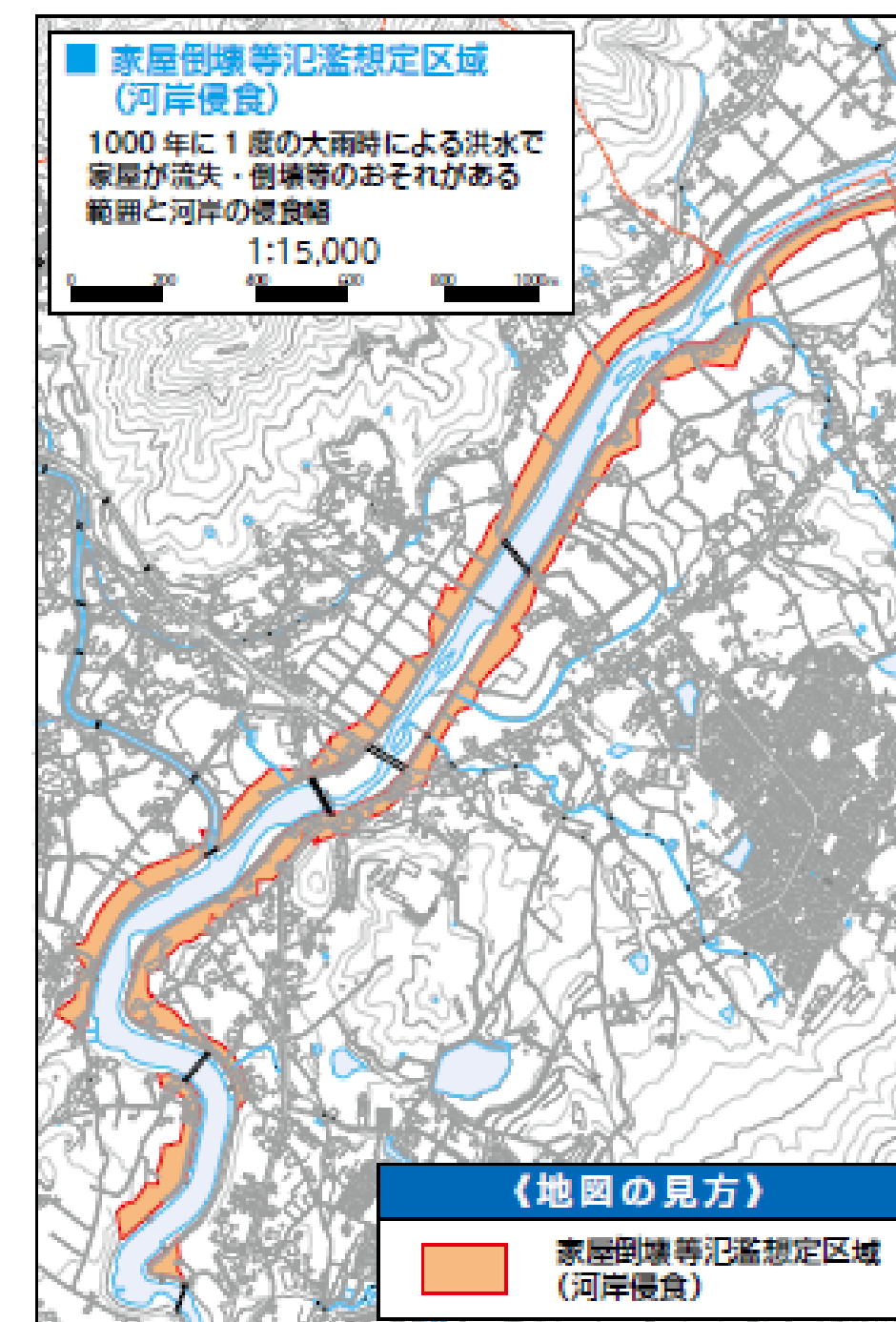
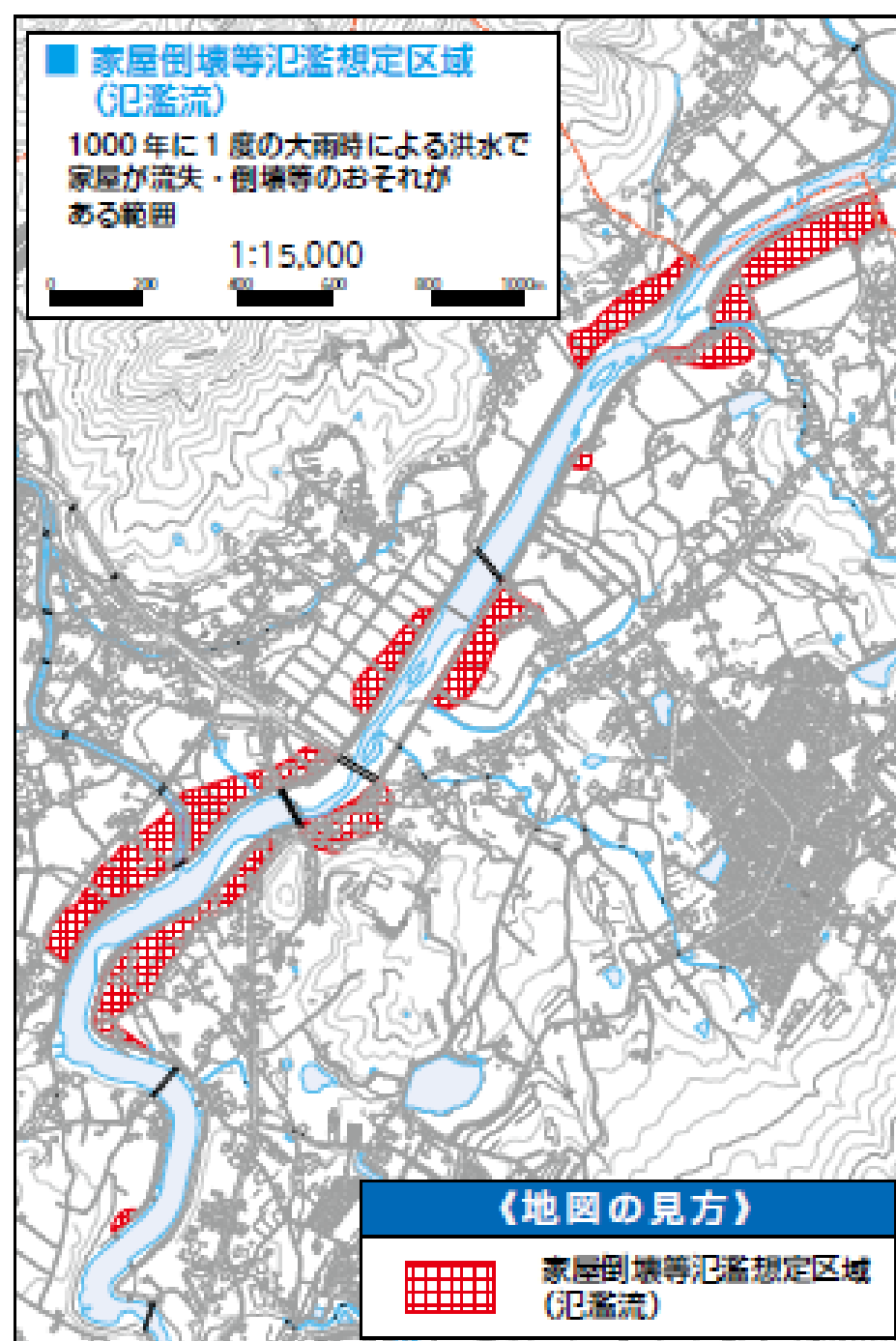
単独での避難は、思わぬ事態に遭遇した時に危険です。避難する前に隣近所に声をかけ、集団での避難を心掛けましょう。



### ■避難所での注意

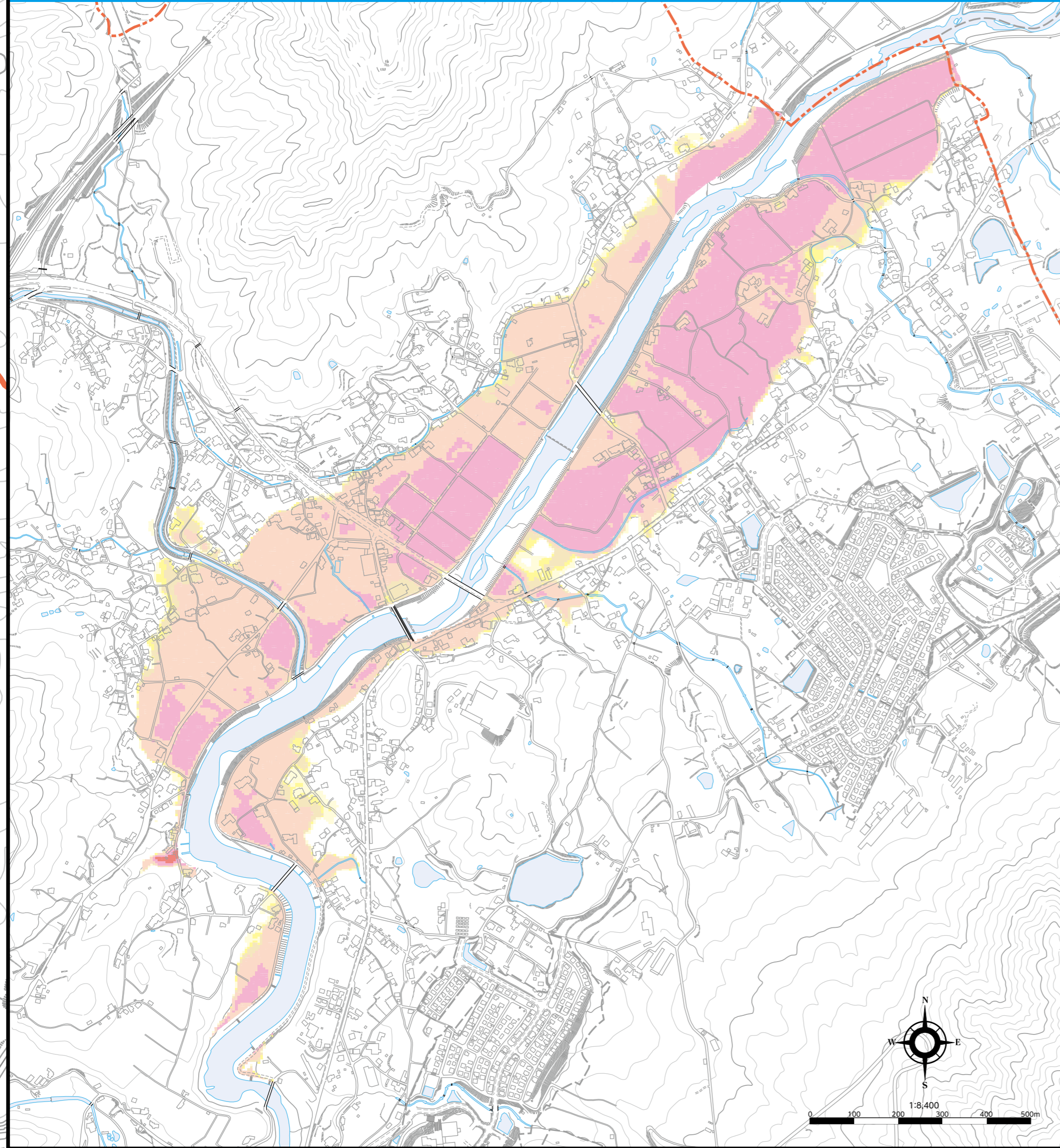
水害時に開設される避難所では、不特定多数の人々が一定期間滞在することになります。大声を出したり、騒いだり他人が不快に感じるような言動は控えましょう。互いに気遣いが大切です。

## 1000年に1度の家屋倒壊等想定区域（想定最大規模降雨 667mm/24h）



# 100年に1度の大雨想定（計画規模降雨 234mm/24h）の浸水想定区域

## 1000年に1度の大雨想定（想定最大規模降雨 667mm/24h）の大雨時の浸水想定区域



## 市の職員が開設・運営にあたる避難所 H31.3月現在

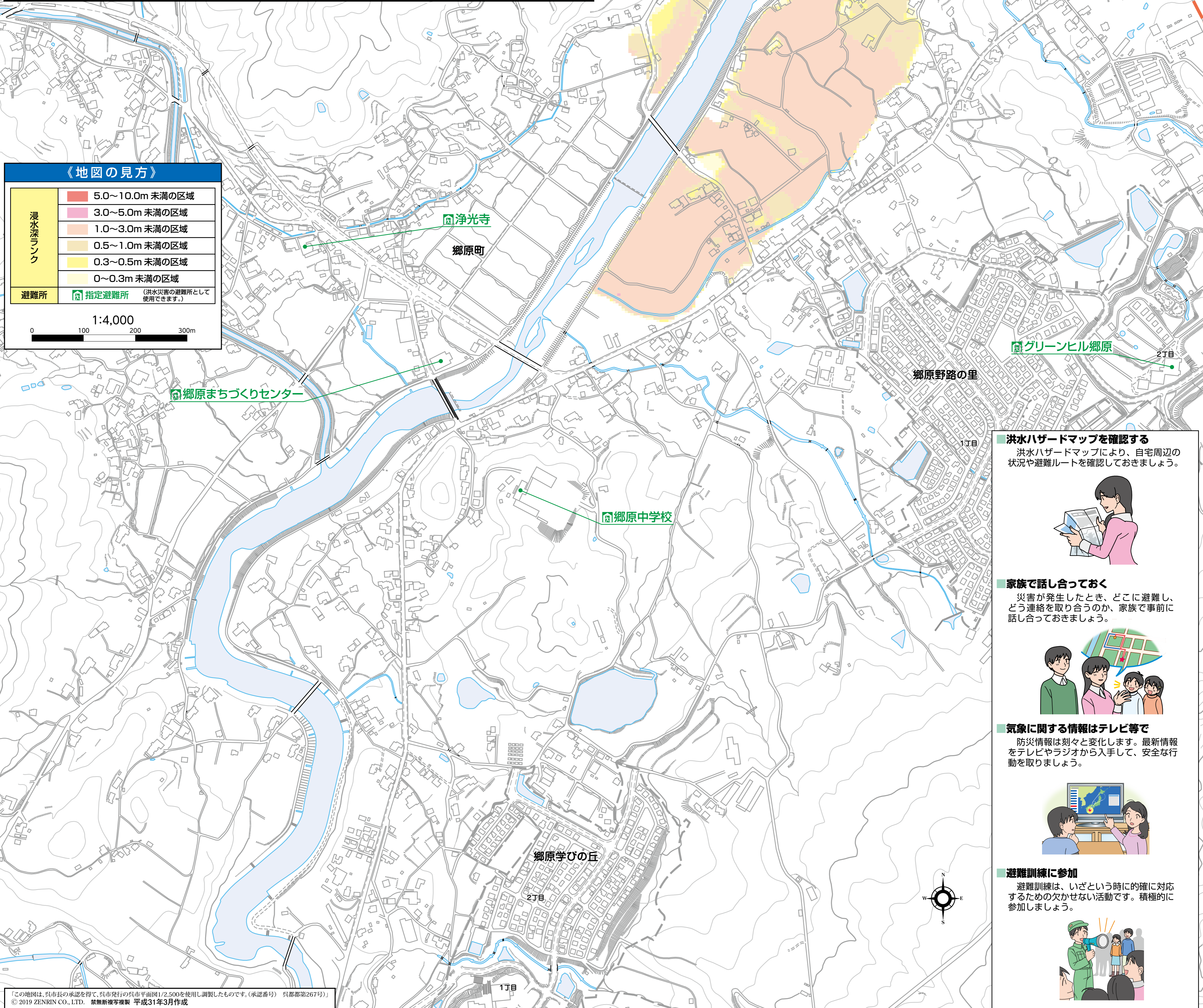
避難所別	施設名	所在地	洪水
拠点避難所	郷原中学校	郷原町1706	○
準福祉避難所	郷原まちづくりセンター	郷原町字飛垣内1585-8	○

上記避難所は、100年に1度の大雨による浸水想定区域に対応しています。

## 地域で開設・運営にあたる避難所 H31.3月現在

避難所別	施設名	所在地	洪水
地域避難所	グリーンヒル郷原	郷原野路の里2丁目3-1	○
	浄光寺	郷原町1912	○

上記避難所は、100年に1度の大雨による浸水想定区域に対応しています。



《地図の見方》

浸水深（m）	5.0~10.0m 未満の区域
	3.0~5.0m 未満の区域
	1.0~3.0m 未満の区域
	0.5~1.0m 未満の区域
	0.3~0.5m 未満の区域
0~0.3m 未満の区域	

避難所 指定避難所（洪水災害の避難所として使用できます。）

1:4,000

0 100 200 300m

**洪水ハザードマップを確認する**  
洪水ハザードマップにより、自宅周辺の状況や避難ルートを確認しておきましょう。

**家族で話し合っておく**  
災害が発生したとき、どこに避難し、どう連絡を取り合うのか、家族で事前に話し合っておきましょう。

**気象に関する情報はテレビ等で**  
防災情報は刻々と変化します。最新情報をテレビやラジオから入手して、安全な行動を取りましょう。

**避難訓練に参加**  
避難訓練は、いざという時に的確に対応するための欠かせない活動です。積極的に参加しましょう。

「この地図は、呉市長の承認を得て、呉市発行の呉市平面図1/2,500を使用し調製したものです。（承認番号） 呉都第267号」  
© 2019 ZENRIN CO., LTD. 禁無断複製 平成31年3月作成