

り災証明申請書受付・発行件数(応急対策班【被災者再建担当】)

8月2日 20時現在

月 日	曜日	申請書受付件数																			証明書 発行件数		
		種別	本庁	吉浦	警固屋	阿賀	広	仁方	宮原	天応	昭和	郷原	下蒲刈	川尻	音戸	倉橋	蒲刈	安浦	豊浜	豊		合計	
7月11日(水) ~31日(火) までの累計	証明	405	73	42	150	230	38	18	409	197	31	18	148	159	141	30	829	23	12	2,953	2,087		
	届出	125	30	8	14	81	10	5	203	50	10	5	42	46	54	1	498	3	1	1,186	1,132		
	計	530	103	50	164	311	48	23	612	247	41	23	190	205	195	31	1,327	26	13	4,139	3,219		
8月1日	水	証明	14	0	0	3	4	2	1	6	4	0	4	2	1	7	0	8	0	0	56	124	
		届出	5	0	0	0	2	0	0	4	0	0	0	2	8	0	0	15	0	0	36	54	
		計	19	0	0	3	6	2	1	10	4	0	4	4	9	7	0	23	0	0	92	178	
8月2日	木	証明	16	0	0	0	2	0	1	10	1	0	0	1	2	2	0	12	2	0	49	212	
		届出	4	0	0	1	2	0	0	4	1	0	1	2	2	0	0	7	0	0	24	36	
		計	20	0	0	1	4	0	1	14	2	0	1	3	4	2	0	19	2	0	73	248	
8月3日	金	証明																			0		
		届出																				0	
		計	0	0	0	0	0	0	0	0	0	0	0	0	0	0	0	0	0	0	0	0	0
8月4日	土	証明																			0		
		届出																				0	
		計	0	0	0	0	0	0	0	0	0	0	0	0	0	0	0	0	0	0	0	0	0
8月5日	日	証明																			0		
		届出																				0	
		計	0	0	0	0	0	0	0	0	0	0	0	0	0	0	0	0	0	0	0	0	0
8月6日	月	証明																			0		
		届出																				0	
		計	0	0	0	0	0	0	0	0	0	0	0	0	0	0	0	0	0	0	0	0	0
8月7日	火	証明																			0		
		届出																				0	
		計	0	0	0	0	0	0	0	0	0	0	0	0	0	0	0	0	0	0	0	0	0
総 計	証明	435	73	42	153	236	40	20	425	202	31	22	151	162	150	30	849	25	12	3,058	2,423		
	届出	134	30	8	15	85	10	5	211	51	10	6	46	56	54	1	520	3	1	1,246	1,222		
	計	569	103	50	168	321	50	25	636	253	41	28	197	218	204	31	1,369	28	13	4,304	3,645		

(※)証明:「り災証明書」の交付申請 7月11日受付開始, 7月17日発行開始
届出:「り災届出証明書」の交付申請 7月14日受付開始, 7月17日発行開始

り災証明書申請現地調査について

1 現地調査完了件数(8月2日 18時現在)

り災状況	本庁	吉浦	警固屋	阿賀	広	仁方	宮原	天応	昭和	郷原	下蒲刈	川尻	音戸	倉橋	蒲刈	安浦	豊浜	豊	合計	
建物	全壊	13	15	4	16	5	1	4	70	5		2	9	10	19	5	43	5	1	227
	大規模半壊	2	5		3	8			39	2			1	3	2	29				94
	半壊	18	15	4	15	22	5	4	157	27	1		17	36	18	1	328	2	1	671
	一部損壊	81	27	10	50	86	4	11	139	65	4	4	68	67	33	10	309	3	5	976
	床下浸水	6	15	6	52	107	4	4	81	40	2	4	38	21	30	3	132	2	4	551
	その他				2		1			1					5					9
	小計	120	77	24	138	228	15	23	486	140	7	10	132	135	108	21	841	12	11	2,528
土地	崩壊	26	1	10	12	4	3	4	2	22	3		8	11	12	3	3	2		126
	陥没	1	1		1	1		1		3	2	2		1	2	1	5	1		22
	埋没				1		2			3		1	1		1					9
	流出	4	1	1	6	2	4	1	2	6	4	4	4	4	12	1	4	2	2	64
	その他	11	3	12	12	4	7	1	8	15	3	5	9	17	24	3	40	6		180
	小計	42	6	23	32	11	16	7	12	49	12	12	22	33	50	9	52	11	2	401
その他	6	12	14	1	3		1	8	6	1		3	2	1		9			67	
合計	168	95	61	171	242	31	31	506	195	20	22	157	170	159	30	902	23	13	2,996	

2 調査体制等

日時	業務	班数	人員			備考
			市	派遣応援	計	
8月 3日(金)	被害調査(現地)	16	28	20	48	○派遣応援(20名) 多賀城市 2名, 山口県 2名, 島根県 4名, 琴浦町 2名 静岡市 2名, 富士市 2名, 伊豆市 1名, 伊東市 1名 牧之原市 1名, 清水町 1名, 函南町 1名, 小山町 1名
	被害調査(写真)	1	3		3	
	申請書受付・整理	1	5		5	
	情報入力	1	5		5	
	調査準備	1	10		10	
	証明書作成・交付	1	4		4	
	合計	21	55	20	75	

【宅地に関する事項】

○宅地崖調査実施状況及び相談件数

月日	7月10日(火) ~27日(金) までの累計	28日(土)	29日(日)	30日(月)	31日(火)	1日(水)	2日(木)	3日(金)	合計
調査箇所(箇所)	180	0	0	1	0	0	2		183
相談件数(件)	35	2	1	8	3	3	1		53

【住宅に関する事項】

○民間借り上げ住宅の申込件数

月日	7月10日(火) ~27日(金) までの累計	28日(土)	29日(日)	30日(月)	31日(火)	1日(水)	2日(木)	3日(金)	合計
申込件数(件)	179	2	5	6	4	1	2		199
県への提出件数(件)	59	5	2	6	5	7	8		92

○公営住宅一時入居 (7/20締切 申込件数:197件)

月日	7月10日(火) ~27日(金) までの累計	28日(土)	29日(日)	30日(月)	31日(火)	1日(水)	2日(木)	3日(金)	合計
連絡件数(件)	40	34	54	25	23	21	0		197
うち公営住宅入居決定件数(件)	17	4	11	6	1	8	0		47

○応急仮設住宅(建設)の入居者募集

7月豪雨災害被災者のために、広島県が建設している呉地域の応急仮設住宅の入居者を募集します。

1. 応急仮設住宅の設置場所及び住戸等

所在地：①呉市天応大浜三丁目地内
②呉市安浦町安登西六丁目3番地

住戸数：①、②ともそれぞれ40戸

構造：鉄骨プレハブ造

備考：駐車場あり(各戸1台)、ペット飼育一部可(室内)

2. 入居対象者

- ・住宅が全壊又は半壊し、居住する住宅がない者
- ・二次災害等により住宅が被害を受けるおそれがある、ライフラインが途絶している、地すべり等により避難指示等を受けているなど、対策に1ヶ月以上かかり、自らの住居に居住できない者

3. 受付

方法：・受付窓口の設置
天応市民センター、安浦市民センター、
住宅政策課(呉市役所6階)へ入居希望調査票を提出
・電話による受付
住宅政策課(25-5711)へ申し込む

期間：平成30年8月4日(土)~13日(月)9時~17時
※期間中は、土曜日、日曜日も窓口開設及び電話受付

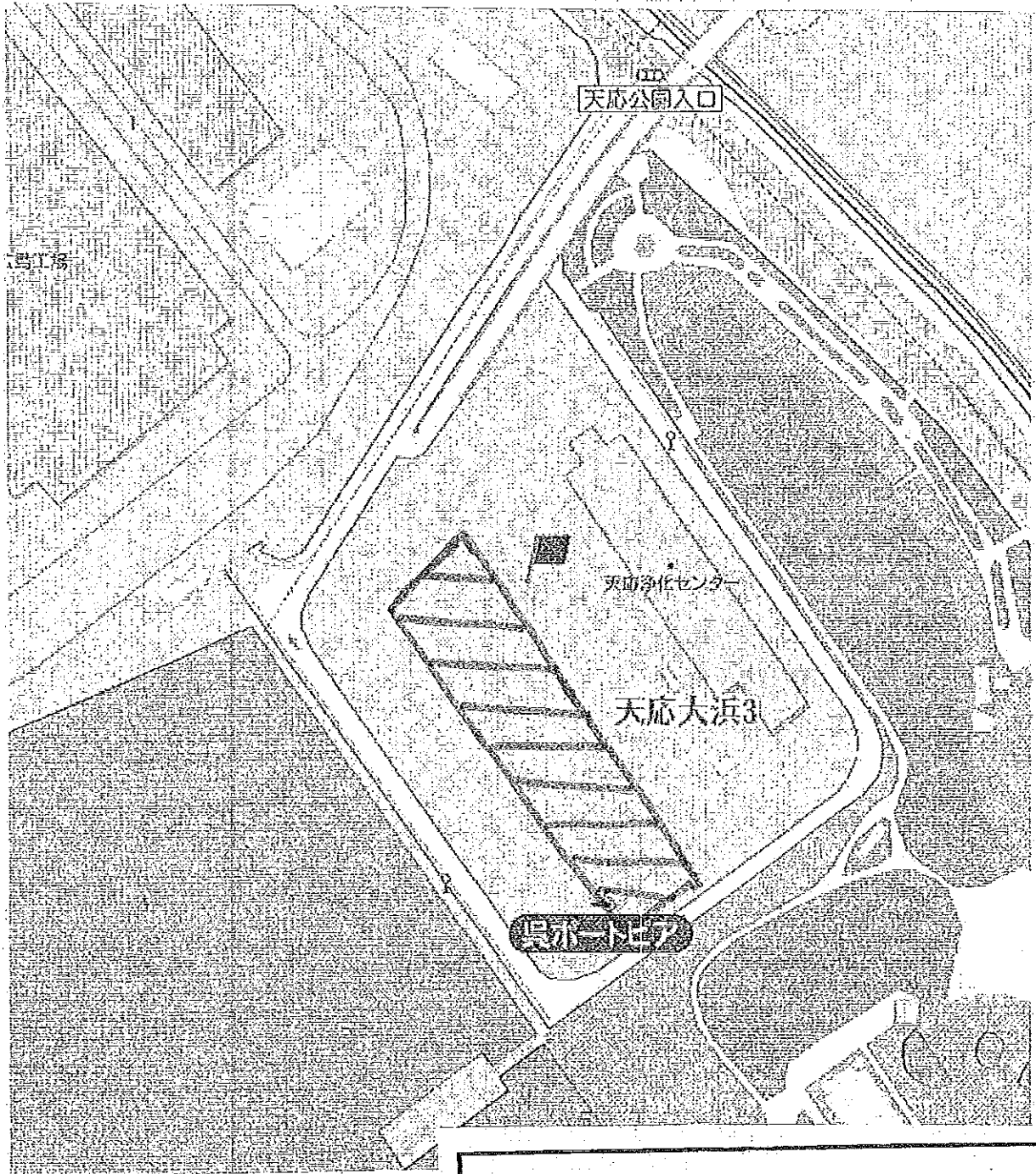
4. 決定方法

入居世帯の選定に当たっては、被災の程度、世帯の状況(住宅確保における要配慮)を考慮し、入居者を決定します。

(決定予定日：8月16日)

5. その他

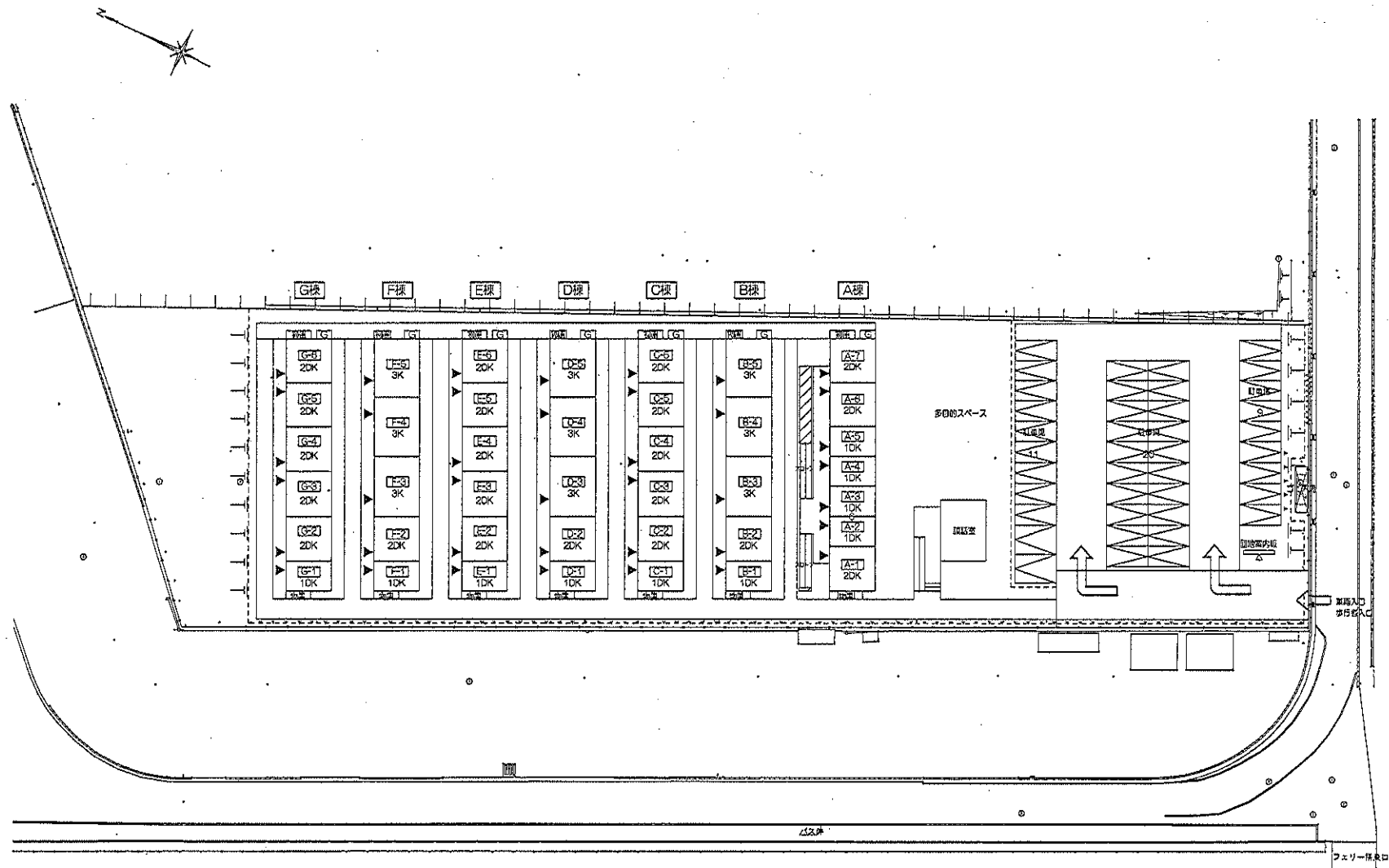
- ・入居期間は最長2年間です。
- ・公営住宅一時入居、民間借り上げ住宅及び被災住宅応急修理支援制度との併用はできません。
- ・団地内に犬、猫等のペットを連れて入居することができます。ただし、住居区域を分けさせていただきます。

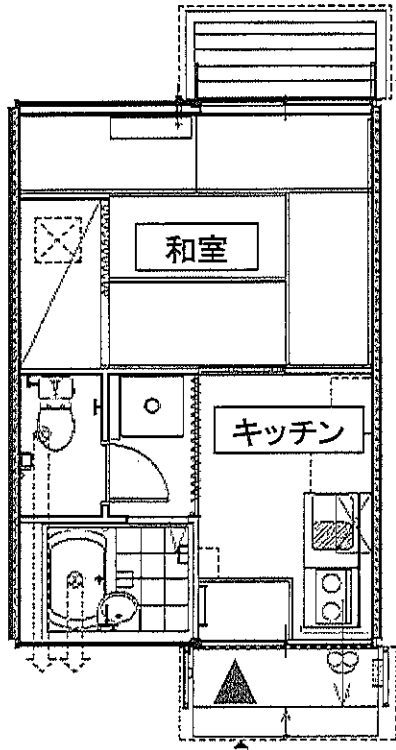


応急仮設住宅建設地（天応）

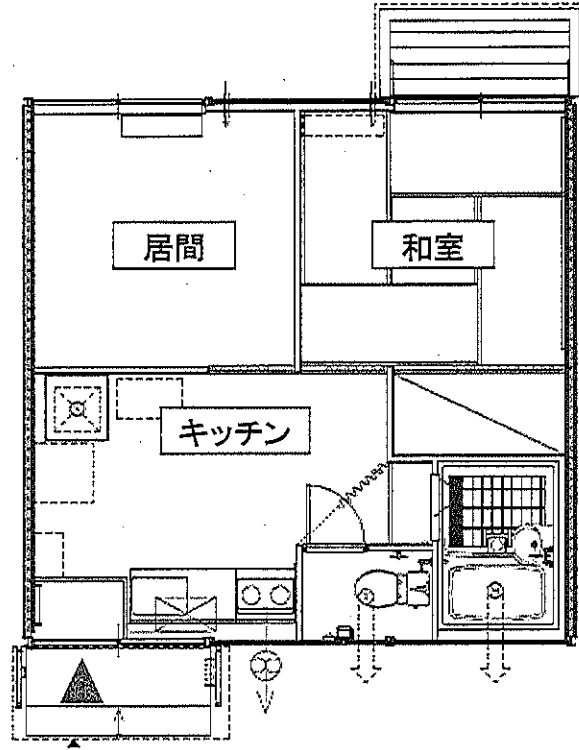
団地名

(仮称) 天応大浜応急仮設団地 建設工事

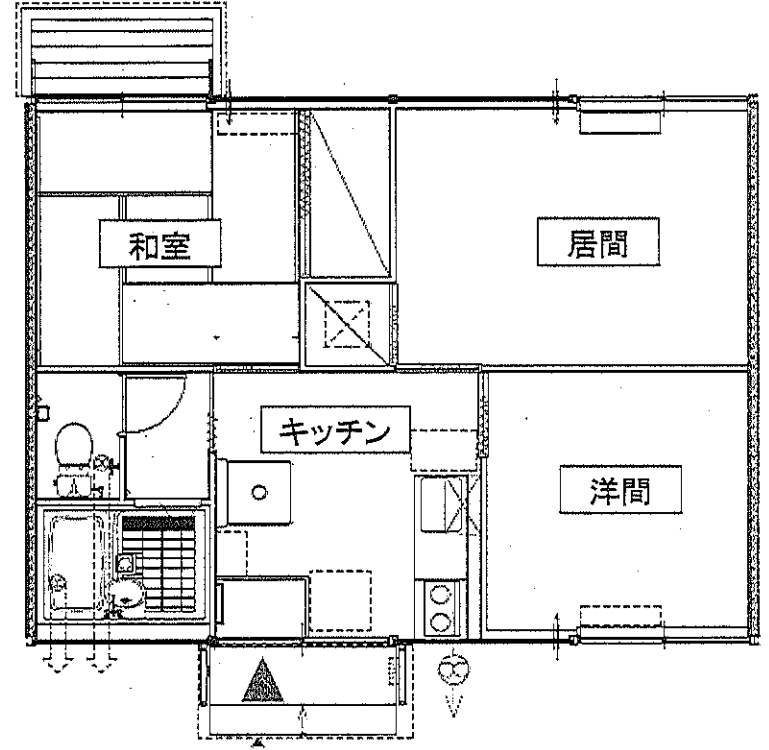




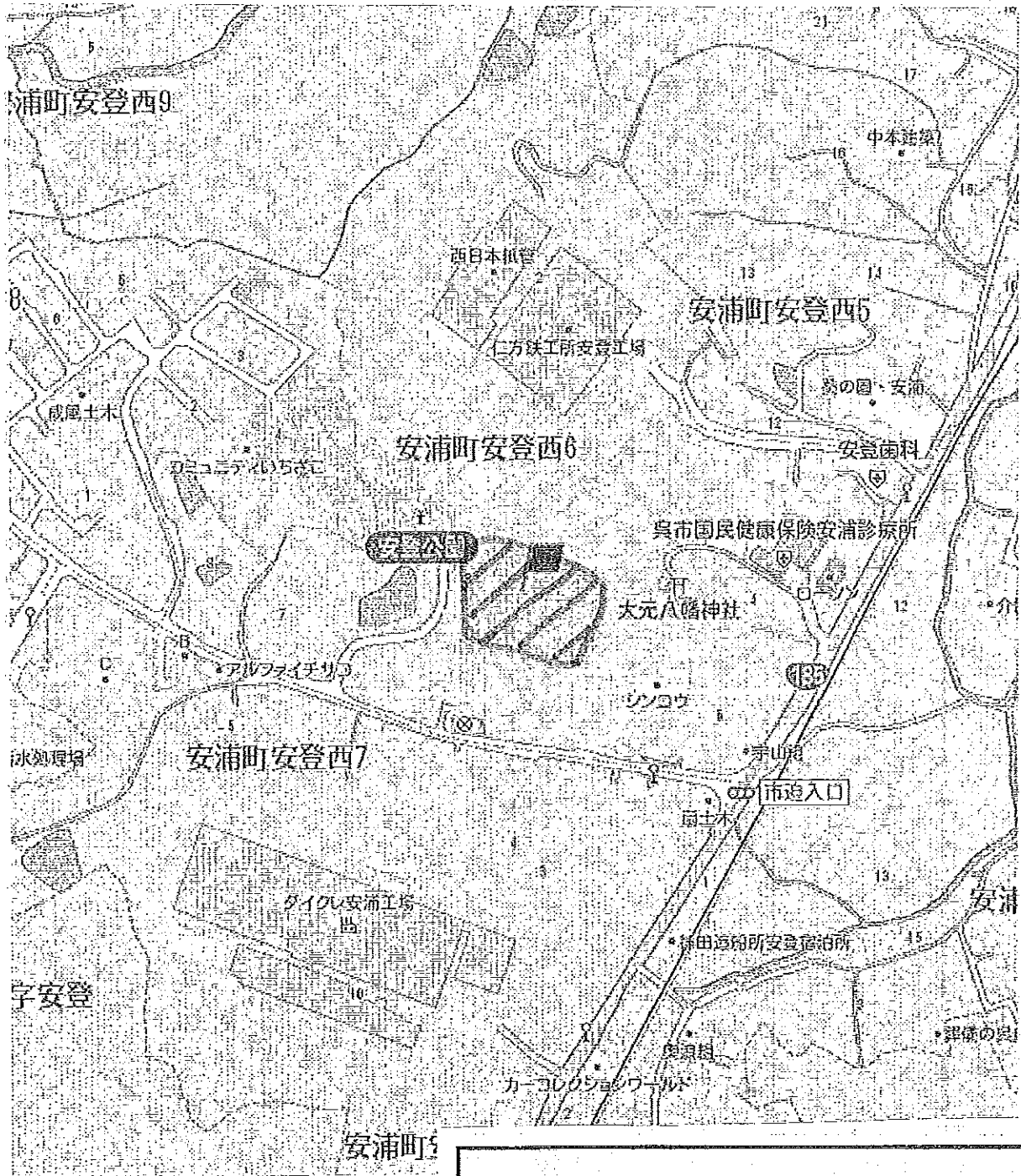
1DK



2DK



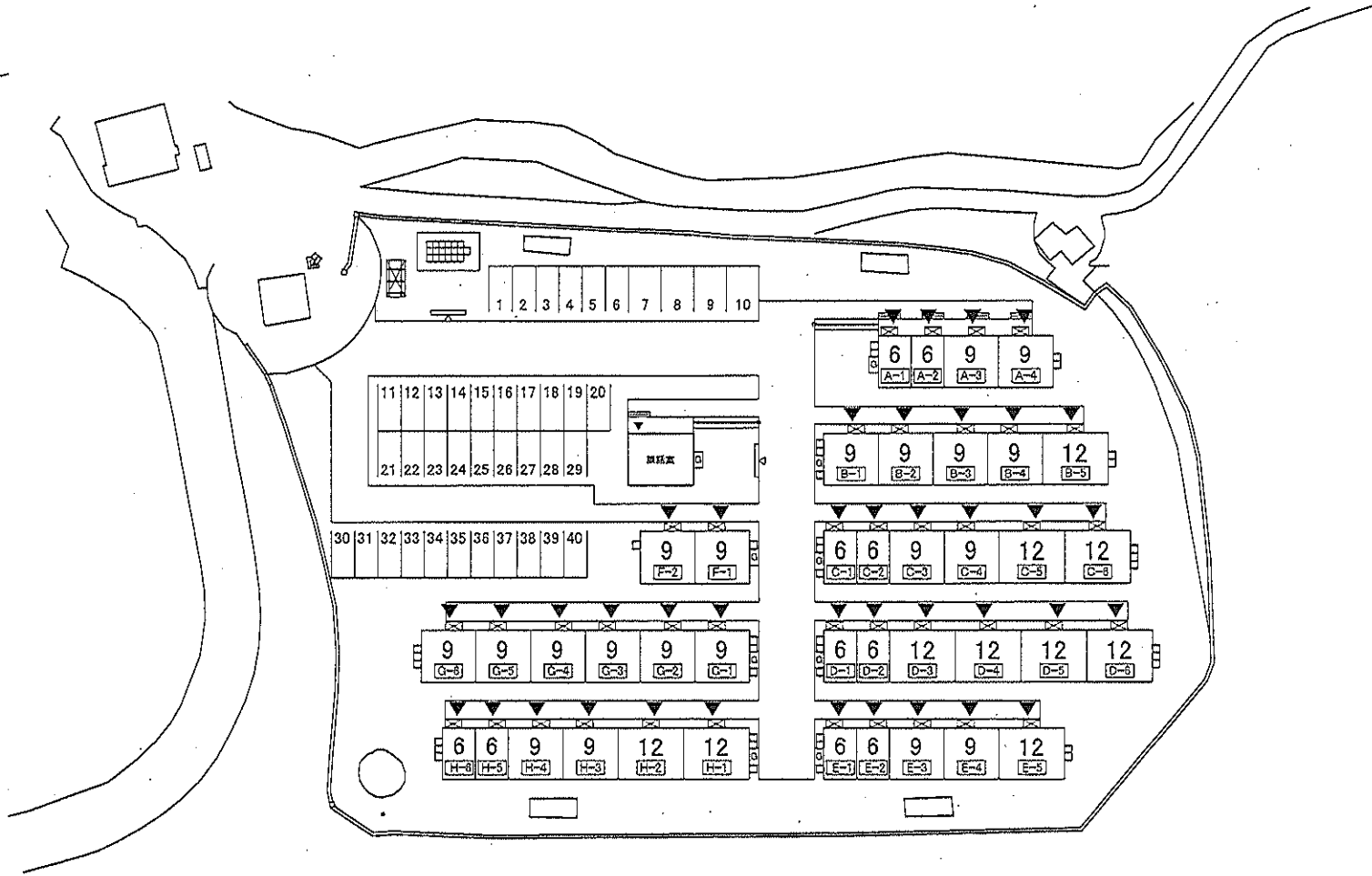
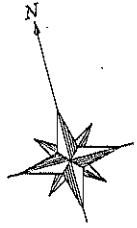
3K



応急仮設住宅建設地（安浦）

団地名

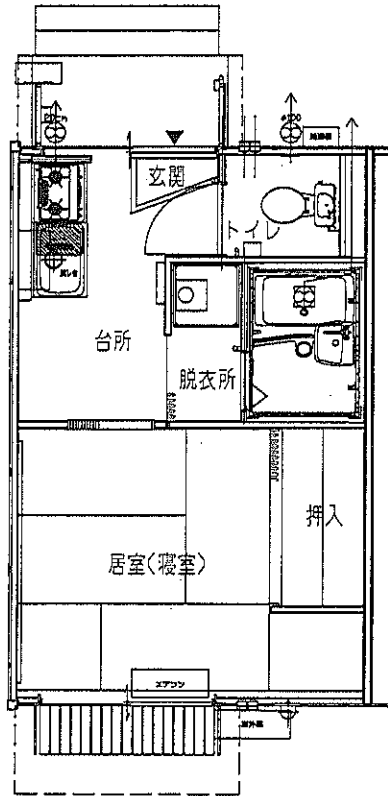
(仮称) 安登公園 応急仮設団地



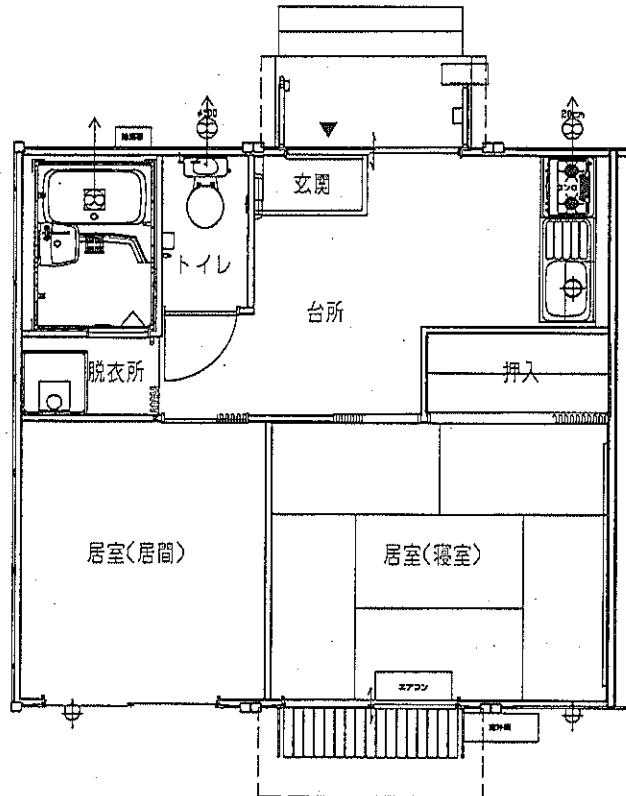
配置図 8=1/500

団地名

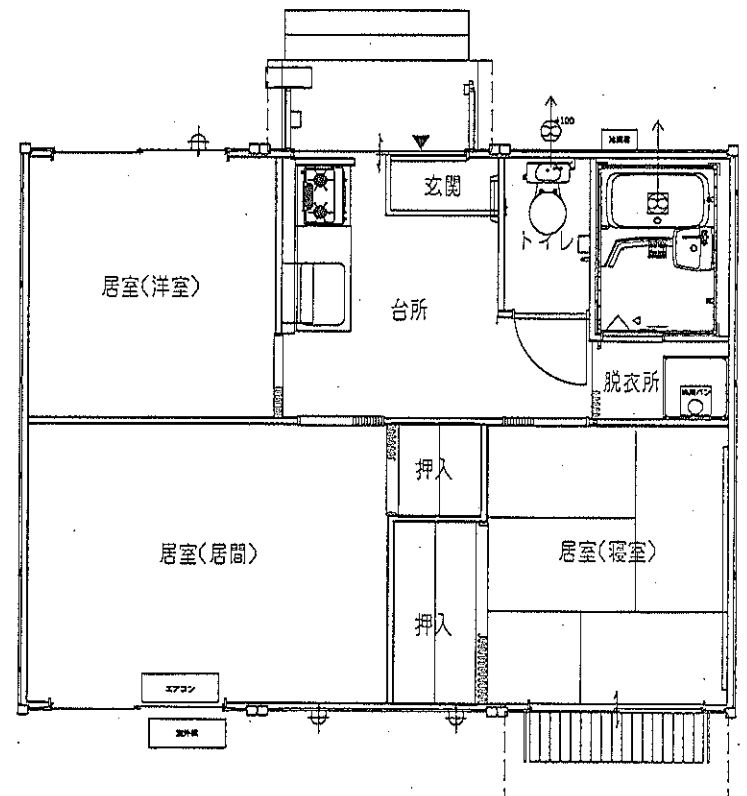
(仮称) 安登公園 応急仮設団地



10K平面図 S=1/50



2DK平面図 S=1/50



3K平面図 S=1/50

○中国財務局，広島県からの提供住宅追加
新たに，中国財務局，広島県のご厚意により住宅提供がありました。

1 中国財務局
第二青山 2戸

2 広島県
此原 7戸，宮ヶ迫 8戸，第三焼山 4戸，小坪 21戸，
長浜 2戸，阿賀 3戸 計45戸

第1次提供分70戸，中国電力（株）提供分8戸と合わせて，計125戸の提供住宅となりました。

※ 浴槽・風呂釜が未設置の住宅については，設置は申込から2週間程度後になります。

引き続き，公営住宅等の応募を随時受け付けています。

【建築に関する事項】

○り災証明の建物再調査実施件数

月日	7月10日(火) ～27日(金) までの累計	28日(土)	29日(日)	30日(月)	31日(火)	1日(水)	2日(木)	3日(金)	合計
調査件数(件)		6	中止	6	15	14	11		52

○被災住宅の応急修理の相談・受付及び契約件数

月日	7月10日(火) ～27日(金) までの累計	28日(土)	29日(日)	30日(月)	31日(火)	1日(水)	2日(木)	3日(金)	合計
相談件数(件)	197	4	2	16	25	26	18		288
受付件数(件)	10	0	0	1	8	4	7		30
契約件数(件)						5	0		5

○建築相談窓口(1・6階窓口)相談件数

月日	7月10日(火) ～27日(金) までの累計	28日(土)	29日(日)	30日(月)	31日(火)	1日(水)	2日(木)	3日(金)	合計
相談件数(件)	7	0	中止	中止	7	0	0		14

【交通に関する事項】

○災害時緊急輸送船「キャットクルーズ」乗船数

※7月30日(月)から運行開始

《安浦→呉(朝便)》

月日	7月10日(火) ～27日(金) までの累計	28日(土)	29日(日)	30日(月)	31日(火)	1日(水)	2日(木)	3日(金)	合計
乗船数(人)				32	52	61	60	69	274
うち安浦駅(人)※連絡バス				6	13	15	16	17	67
うち安登駅(人)※連絡バス				3	3	6	8	9	29
うち川尻棧橋(人)				23	36	40	36	43	178

《呉→安浦(夜便)》

月日	7月10日(火) ～27日(金) までの累計	28日(土)	29日(日)	30日(月)	31日(火)	1日(水)	2日(木)	3日(金)	合計
乗船数(人)				23	22	21	28		94
うち安浦駅(人)※連絡バス				7	4	7	5		23
うち安登駅(人)※連絡バス				2	5	4	3		14
うち川尻棧橋(人)				14	13	10	20		57

○天応地区と広島港を連絡する「さくら直行便」の運航について

天応棧橋と広島港(宇品)を連絡する災害時緊急輸送船「さくら直行便」につきましては、7月31日に報道発表いたしました。一部変更がありましたので、改めてお知らせします。

(なお、変更部分は、 でお示しします。)

また、運航事業者のさくら海運(株)と広島県被災者生活サポートボランティアセンターより、情報提供がありましたので、報告します。

(主な内容)

1 運航区間等

名称:「さくら直行便」 区間:天応(呉ポートピア)棧橋 ~ 広島港(宇品)

2 実施期間

平成30年8月6日(月)より運航(土日祝を含む)

※ 8月11日(土)~15日(水)は運休

※ 運航の終了は、JR呉線及び広島呉道路(カアライン)の復旧状況を勘案して決定

※ 荒天時には、欠航する場合があります

3 運航ダイヤ

天応棧橋 発		広島港 着	便		広島港 発		天応棧橋 着
8:05	→	8:45	午 前	1	8:55	→	9:35
10:35	→	11:15		2	11:40	→	12:20
14:30	→	15:10	午 後	3	15:30	→	16:10
18:35	→	19:15		4	19:25	→	20:05

4 運賃等

旅客運賃:大人450円, 小人220円

車 両 等:軽自動車800円, 普通自動車1,000円, 中型及び大型車4,000円,
自動二輪300円, 原付200円, 自転車は無料

5 輸送能力

旅客定員:250名 車両積載能力:乗用車換算で約30台

6. 広島ボランティア船プロジェクト

実施日:8月6日(月), 8日(水), 16日(木), 17日(金), 22日(水),
23日(木), 24日(金), 29日(水), 30日(木), 31日(金)

※ 上記の運航日で、ボランティア活動に従事される方は、上限100名まで、往復旅客運賃(行き8:55広島港発, 帰り14:30天応棧橋発)が無料となりますので、広島県社会福祉協議会のホームページ(<https://hiroshima.shienp.net>)で仮登録をしてご参加ください。

※ 時刻表や運賃等の詳細につきましては、さくら海運(株)に直接お問い合わせするか(TEL 0823-38-8988), ホームページ(<http://www.sakurakaiun.jp/index.html>)を御覧下さい。

路線バス

事業者名	路線名	運行状況
広島電鉄	辰川線	通常運行
	長の木長迫線	通常運行
	三条二河宝町線	通常運行
	吉浦天応線	一部の便を除いて天応福浦・かるが西～呉駅前間を折り返し運行
	呉倉橋島線	通常運行
	阿賀音戸の瀬戸線	通常運行
	宮原線	通常運行
	郷原黒瀬線	呉駅前～上石内間を折り返し運行
	仁方川尻線	通常運行
	広長浜線	全便、呉駅前～東小坪間で運行（新広島発着便は運休）
	焼山熊野苗代線	通常運行
	広島焼山線	臨時ダイヤで運行（間引き運行及び最終便の繰り上げ）
	呉広島空港線	通常運行 デマンド運行（新広島経由）は、暫くの間、見合わせ
	クレアライン線	広島バスセンター～宇品IC・高速3号線～国道31号～呉駅前で運行
中国ジェイアールバス	西条線	賀茂医療センター口～呉駅前間を、東広島・呉自動車道、北大新開（一部広島も経由）経由で運行
瀬戸内産交		豊浜大橋通行規制のため、臨時ダイヤで運行
さんようバス	とびしまライナー	沖友天満宮～呉駅前間を折り返し運行 ※豊浜支所～向小市の浜間は、大浦経由で運行

生活バス

地区名	路線名	運行状況
安浦地区		臨時ダイヤで運行（小用入口行きを増便）
川尻地区		通常運行
下蒲刈地区		通常運行
倉橋地区		桂浜温泉館～西宇土間を折り返し運行 大向～重生間を電話予約によるデマンド運行
音戸地区	音戸さざなみ線	通常運行
横路地区	横路交叉点循環線	通常運行
広地区	白石白岳交叉点循環線	通常運行
昭和地区	昭和循環線北コース	通常運行
	昭和循環線中央コース	通常運行
	昭和循環線南コース	通常運行

他機関からの応援（土木対策部関係）について（平成30年8月2日現在）

【自衛隊】

場 所	内 容	備 考
天応西条	土石等危険物排除（道路啓開）	継続中
狩留賀町	土石等危険物排除（道路啓開及び二次災害防止）	7/24 済
長谷町	土石等危険物排除（道路啓開及び二次災害防止）	7/20 済
安浦町水尻	土石等危険物排除（道路啓開及び河道確保）	7/21 済
安浦町日之浦	土砂撤去（道路啓開）	7/15 済
安浦町内海北（中畑川）	河川護岸土のう設置（二次災害防止）	7/20 済
安浦町下垣内	土石等危険物排除（道路啓開）	7/17 済
安浦町 JR 安浦駅周辺	土石等危険物排除（道路啓開）	7/24 済

【国土交通省】

場 所	内 容	備 考
天応西条（背戸の川）	河川内埋塞土砂撤去（二次災害防止）	7/23～
安浦町（中畑下垣内線）	土石等撤去，道路仮復旧（道路啓開）	7/23 済
川尻町（川尻本線1号線）	土石等撤去，道路仮復旧（道路啓開）	7/28 済

【TEC-FORCE（緊急災害対策派遣隊）】

場 所	内 容	備 考
川尻町，安浦町	道路の被災状況調査	7/22 済
呉市全域	土砂災害箇所の緊急調査及び詳細調査	継続中

【農林水産省】2名

場 所	内 容	備 考
呉市全域	農地災害の技術支援	7/19 済

【静岡県】4名

場 所	内 容	備 考
呉市全域	道路の被災状況調査	7/20～

【広島県】2名

場 所	内 容	備 考
郷原町	林道の被災状況調査	7/20 済

【民間】2名

場 所	内 容	備 考
旧呉市内	被災地の測量調査	7/20 済

陸上自衛隊の連絡事項

- 活動状況
 - 給 水：市内における給水1カ所（川尻中学校）にて活動中
 - 入 浴：16時～23時の間、ポートピアパークにおいてお風呂を開設
 - 生活道路等の危険物の除去作業：天応西条地区において作業中

- 明日以降の陸上自衛隊の活動予定
 - 川尻中学校の給水活動、水道開通に伴う海自入浴支援終了に伴い本日終了
 - 入浴支援（利用者数の減少に伴う集約化に伴い、5日（日）終了）
 - 宅地から道路上に出される土砂捨て（5日（日）終了）

観光業はじめ中小企業・小規模事業者の皆様へ
(7月豪雨に関する生活・生業再建支援について)

昨日、国の非常災害対策本部会議が開催され、別添の「平成30年7月豪雨 生活・生業再建支援パッケージ」が公表されました。

今回示された支援パッケージには、熊本地震でも大きな役割を果たした

1 被災した企業の施設・設備の復旧に要する費用の一部を補助する
「グループ補助金」など中小企業・小規模事業者に対する支援

2 観光業の風評被害対策として、被災地の旅行が一人1泊当たり最大
6,000円割引になる宿泊料金の低廉化や観光プロモーションの支援

3 営農維持や一日も早い経営再開に向けた農林漁業者に対する支援

その他生活再建、災害応急復旧など各分野の支援メニューが示されております。

中小企業・小規模事業者を始め、観光に携わる事業者、農林漁業者など全ての事業者の皆様は、元気・活力を取り戻すため、是非、これらの制度を積極的に活用していただきたいと存じます。

各施策の詳細については、以下の窓口にご相談ください。

市としても情報収集中ですが、むしろ皆様のお問い合わせを元に、担当省庁に支援策の具体的内容について確認するなど、できる限り努力してまいります。

平成30年8月3日

呉市長 新 原 芳 明

(お問い合わせ先)

1 中小企業・小規模事業者に対する支援

呉市産業部商工振興課 電話25-3310

2 観光業の風評被害対策支援

呉市産業部観光振興課 電話25-3309

3 農林漁業者に対する支援

呉市産業部農林水産課 電話25-3317