

以災証明申請書受付・発行件数(応急対策班【被災者再建担当】)

7月25日 20時現在

月日	曜日	申請書受付件数																			証明書 発行件数	
		種別	本庁	吉浦	警固屋	阿賀	広	仁方	宮原	天応	昭和	郷原	下蒲刈	川尻	音戸	倉橋	蒲刈	安浦	豊浜	豊		合計
7月24日 火 までの累計	証明	308	62	38	131	178	31	18	356	166	26	11	127	109	103	26	707	13	12	2,422	940	
	届出	84	15	6	11	66	7	4	152	30	9	3	33	36	35	0	403	3	1	898	828	
	計	392	77	44	142	244	38	22	508	196	35	14	160	145	138	26	1,110	16	13	3,320	1,768	
7月25日	水	証明	15	1	1	0	12	0	0	10	7	1	1	2	7	12	1	32	1	0	103	181
	届出	12	1	0	0	6	1	0	9	2	0	0	2	2	0	0	17	0	0	52	70	
	計	27	2	1	0	18	1	0	19	9	1	1	4	9	12	1	49	1	0	155	251	
7月26日	木	証明																		0		
	届出																			0		
	計	0	0	0	0	0	0	0	0	0	0	0	0	0	0	0	0	0	0	0	0	
7月27日	金	証明																		0		
	届出																			0		
	計	0	0	0	0	0	0	0	0	0	0	0	0	0	0	0	0	0	0	0	0	
7月28日	土	証明																		0		
	届出																			0		
	計	0	0	0	0	0	0	0	0	0	0	0	0	0	0	0	0	0	0	0	0	
7月29日	日	証明																		0		
	届出																			0		
	計	0	0	0	0	0	0	0	0	0	0	0	0	0	0	0	0	0	0	0	0	
7月30日	月	証明																		0		
	届出																			0		
	計	0	0	0	0	0	0	0	0	0	0	0	0	0	0	0	0	0	0	0	0	
7月31日	火	証明																		0		
	届出																			0		
	計	0	0	0	0	0	0	0	0	0	0	0	0	0	0	0	0	0	0	0	0	
総計	証明	323	63	39	131	190	31	18	366	173	27	12	129	116	115	27	739	14	12	2,525	1,121	
	届出	96	16	6	11	72	8	4	161	32	9	3	35	38	35	0	420	3	1	950	898	
	計	419	79	45	142	262	39	22	527	205	36	15	164	154	150	27	1,159	17	13	3,475	2,019	

(※)証明:「以災証明書」の交付申請 7月11日受付開始, 7月17日発行開始
届出:「以災届出証明書」の交付申請 7月14日受付開始, 7月17日発行開始

り災証明書申請現地調査について

1 現地調査完了件数(7月25日 18時現在)

り災状況	本庁	吉浦	警固屋	阿賀	広	仁方	宮原	天応	昭和	郷原	下蒲刈	川尻	音戸	倉橋	蒲刈	安浦	豊浜	豊	合計
建物	全壊	9	14	3	11	4	1	1	28	3		3	6	7	4	20	1		115
	大規模半壊	1	2		1	5			15	1			1		1	20			47
	半壊	13	13	4	12	18	3	3	78	16	1		10	13	11	1	210		406
	一部損壊	35	14	6	39	50	1		80	40	4	1	51	20	11	3	204		564
	床上浸水																		0
	床下浸水	4	10	5	35	69	4	3	33	25	2		19	8	12	3	52		288
	その他				2		1			1					4				8
小計	62	53	18	100	146	10	7	234	86	7	1	83	48	45	12	506	1	9	1,428
土地	崩壊	4			4	1		1	7	1			1	1	1	1			22
	陥没				1	1		1		2	1		1		1	4			12
	埋没								2		1								3
	流出				1	1		1		2	4	2			2		1		15
	その他	3	1	1		1				6	1		3	3	6		1	1	27
小計	7	1	1	6	4	0	2	1	19	7	3	3	5	9	2	7	1	1	79
その他	6	10	12				1	2	5			1	2	1		5			45
合計	75	64	31	106	150	10	10	237	110	14	4	87	55	55	14	518	2	10	1,552

2 調査体制等

日時	業務	班数	人員			備考
			市	派遣応援	計	
7月23日(月)	被害調査(現地)	17	29	22	51	○派遣応援(22名) 多賀城市 2名, 島根県 4名, 山口県 2名 防府市・下関市 2名, 宇部市・美祢市 2名 琴浦町・鳥取県 2名 川根本町 1名, 伊豆市 1名, 掛川市 1名 清水町 1名, 森町 1名, 磐田市 1名 舞鶴市 2名
	被害調査(写真)	1	3		3	
	申請書受付・整理	1	5		5	
	情報入力	1	5		5	
	調査準備	1	10		10	
7月27日(金)	証明書作成・交付	1	4		4	
	合計	22	56	22	78	

7月26日（木） 報告

【宅地崖調査実施状況】

- 調査箇所：179箇所（前日178箇所）
- 調査期間：7月9日（月）～7月25日（水） 17日間

【民間借り上げ住宅】

- 7月25日現在の申込件数：170件（前日164件）
- 7月25日現在の県への提出済件数：39件

【り災証明書の被害状況再調査】

り災証明について、被害調査の結果に不服がある場合、建築指導課及び財務部局職員にり被害状況の再調査を行います。再調査には、住家の所有者等の立会が必要なため、日時調整を行い、調整が付きしだい、再調査を開始します。

（問合せ先）都市部建築指導課 25-3510

【被災者への市営住宅等の提供について】

○提供住宅

（1）早期提供分

市営住宅21戸、県営住宅11戸、県営宿舍3戸、国家公務員宿舍2戸
（当初予定から11戸を追加） 計37戸

（2）8月以降提供予定分

市営住宅24戸、県営住宅9戸 計33戸 合計70戸

○応募状況

197件（7月20日締め切り）

○入居世帯の選定日・選定方法

平成30年7月27日（金）から、被災の程度・被災世帯の状況を考慮したうえで提供住宅の選択順位を決定し、上位の世帯から希望する住宅を決定していただきます。

（問合せ先）都市部住宅政策課 25-3393

路線バス

事業者名	路線名	運行状況
広島電鉄	辰川線	通常運行
	長の木長迫線	通常運行
	三条二河宝町線	通常運行
	吉浦天応線	一部の便を除いて天応福浦・かるが西～呉駅前間を折り返し運行
	呉倉橋島線	通常運行
	阿賀音戸の瀬戸線	阿賀駅前～冠崎間を折り返し運行 見晴町行きは通常運行
	宮原線	通常運行
	郷原黒瀬線	呉駅前～上石内間を折り返し運行
	仁方川尻線	通常運行
	広長浜線	全便、呉駅前～東小坪間で運行（新広島発着便は運休）
	焼山熊野苗代線	通常運行
	広島焼山線	間引き運行及び最終便の繰り上げ
	呉広島空港線	通常運行 デマンド運行（新広島経由）は、暫くの間、見合わせ
	クレアライン線	広島バスセンター～宇品IC・高速3号線～国道31号～呉駅前で運行
中国ジェイアールバス	西条線	賀茂医療センター口～呉駅前を、東広島・呉自動車道、北大新開（一部広島も経由）経由で運行
瀬戸内産交		豊浜大橋通行規制のため、臨時ダイヤで運行
さんようバス	とびしまライナー	沖友天満宮～呉駅前間を折り返し運行 ※豊浜支所～向小市の浜間は、大浦経由で運行

生活バス

地区名	路線名	運行状況
安浦地区		臨時ダイヤで運行（小用入口行きを増便）
川尻地区		通常運行
下蒲刈地区		通常運行
倉橋地区		桂浜温泉館～西宇土間を折り返し運行 大向～重生間を電話予約によるデマンド運行
音戸地区	音戸さざなみ線	通常運行
横路地区	横路交叉点循環線	通常運行
広地区	白石白岳交叉点循環線	通常運行
昭和地区	昭和循環線北コース	通常運行
	昭和循環線中央コース	通常運行
	昭和循環線中央コース	通常運行

平成30年7月26日

地域の皆様へ

大屋大川の下水道管破損箇所の応急復旧工事を7月25日（水）に完了させる予定でしたが、26日未明まで通水テストを行ったところ、接続部の漏水がみられたため、数日間完了時期が延びることになります。

できるだけ一日も早い復旧に努めてまいります。完了次第、改めて地域の皆様にお知らせします。引き続き、大屋大川の水を、手洗いや、体を拭くなどには使用しないでください。

ご迷惑をおかけしますが、ご理解とご協力をお願いいたします。

呉市上下水道局

建設部 下水建設課

TEL: (0823) 25-3423

陸上自衛隊の連絡事項

- 活動状況
 - 行方不明者救出活動：天応西条地区において活動中
 - 給水：市内における給水計2カ所にて活動中
 - 入浴：16時～23時の間、ポートパークにおいてお風呂を開設
 - 生活道路等の危険物の除去作業：天応西条地区において作業中

- 明日以降の陸上自衛隊の活動予定
 - 上記活動を引き続き実施

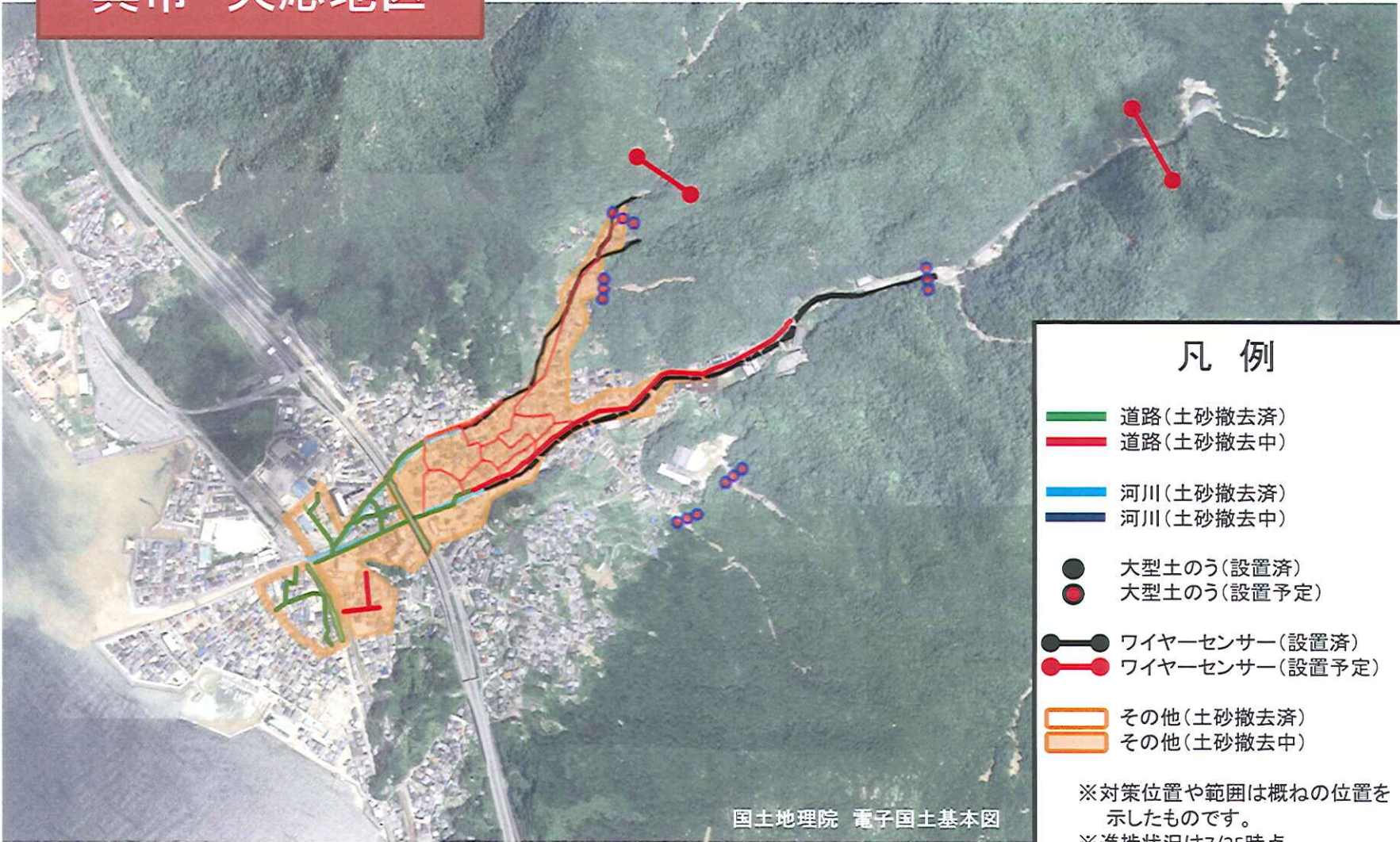
平成30年7月豪雨災害

平成30年7月豪雨災害
天応地区生活再建へ向けた
ロードマップ
(インフラ編)

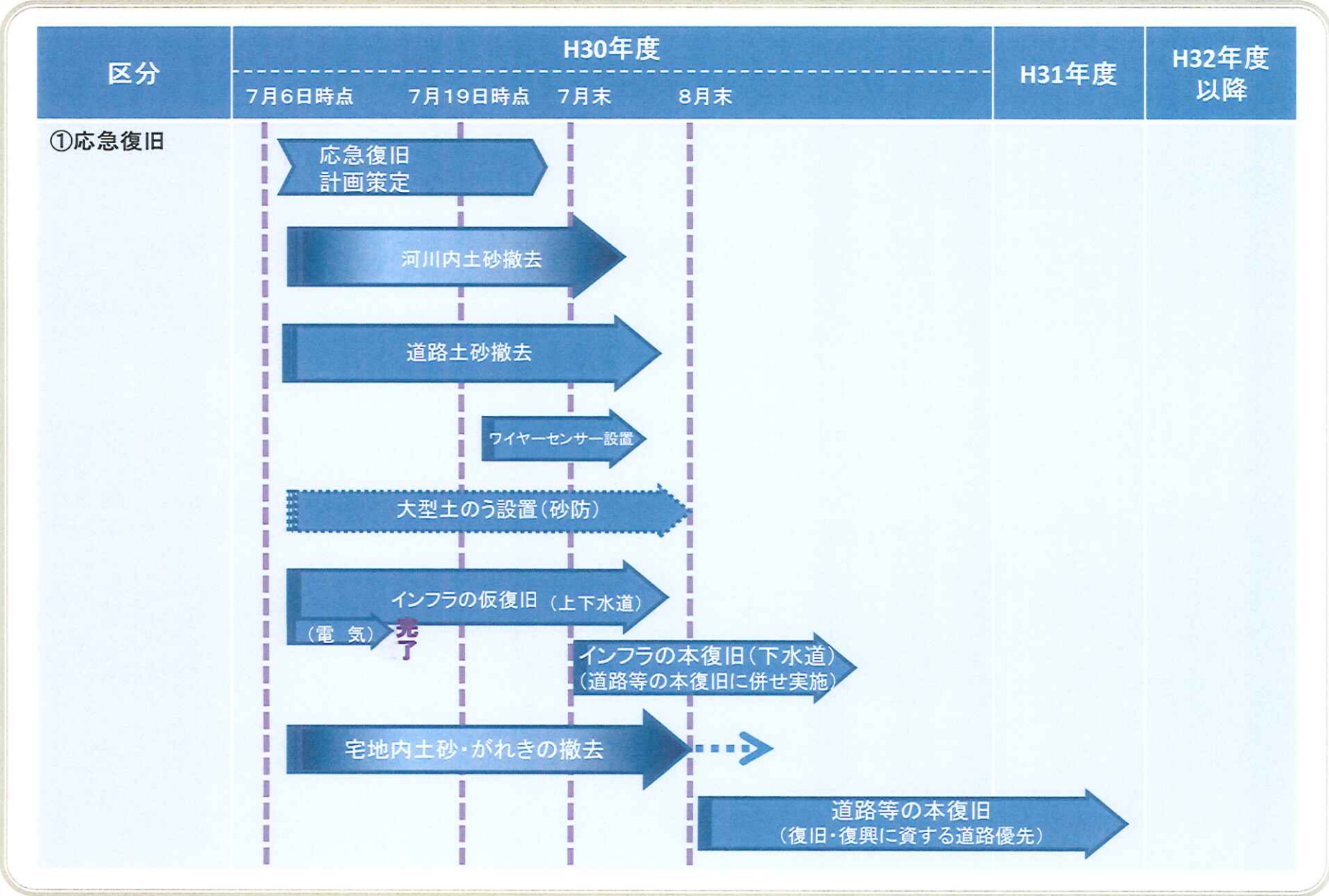
平成30年7月26日

平成30年7月豪雨災害

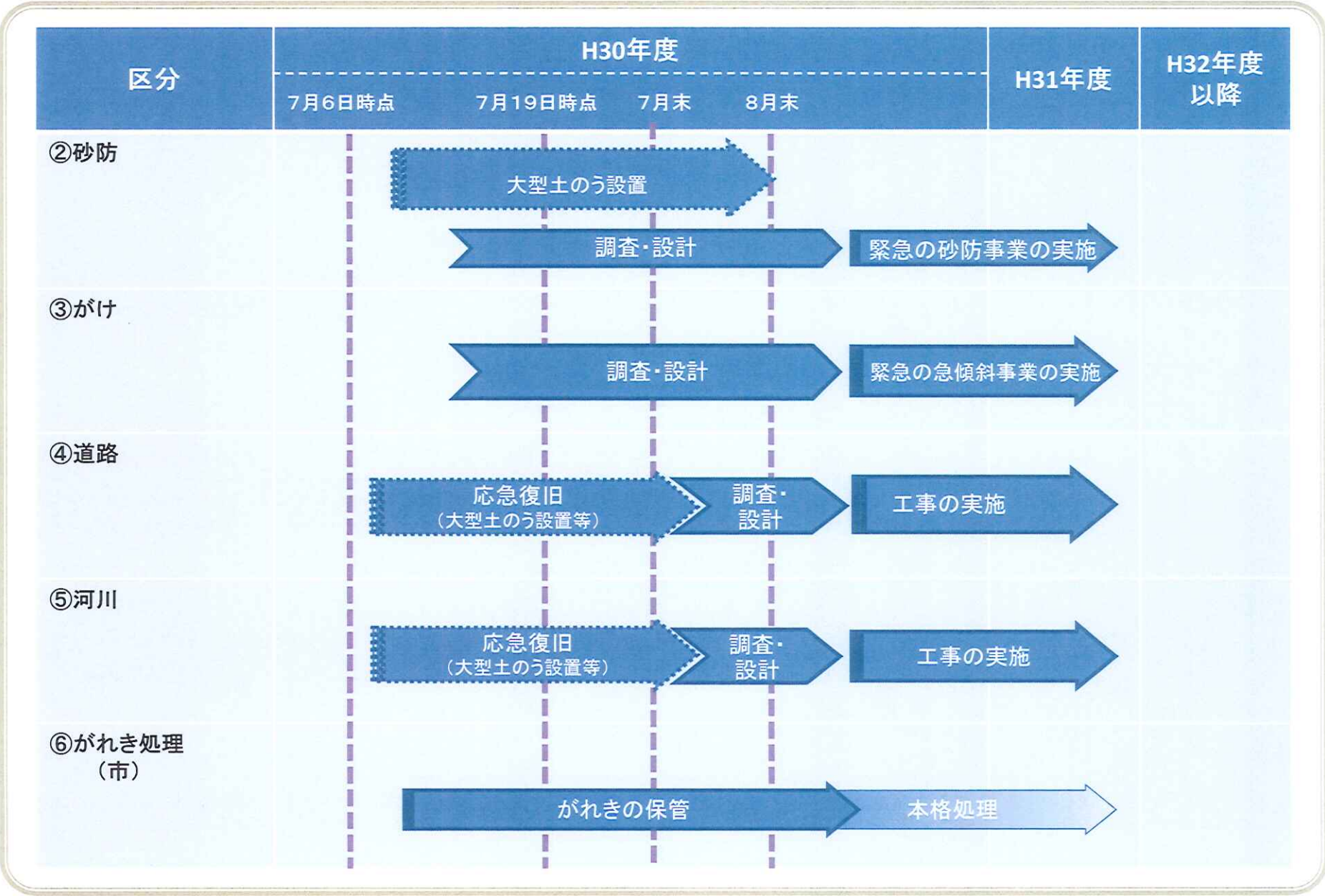
呉市 天応地区



平成30年7月豪雨災害に係る復旧工程（概略）

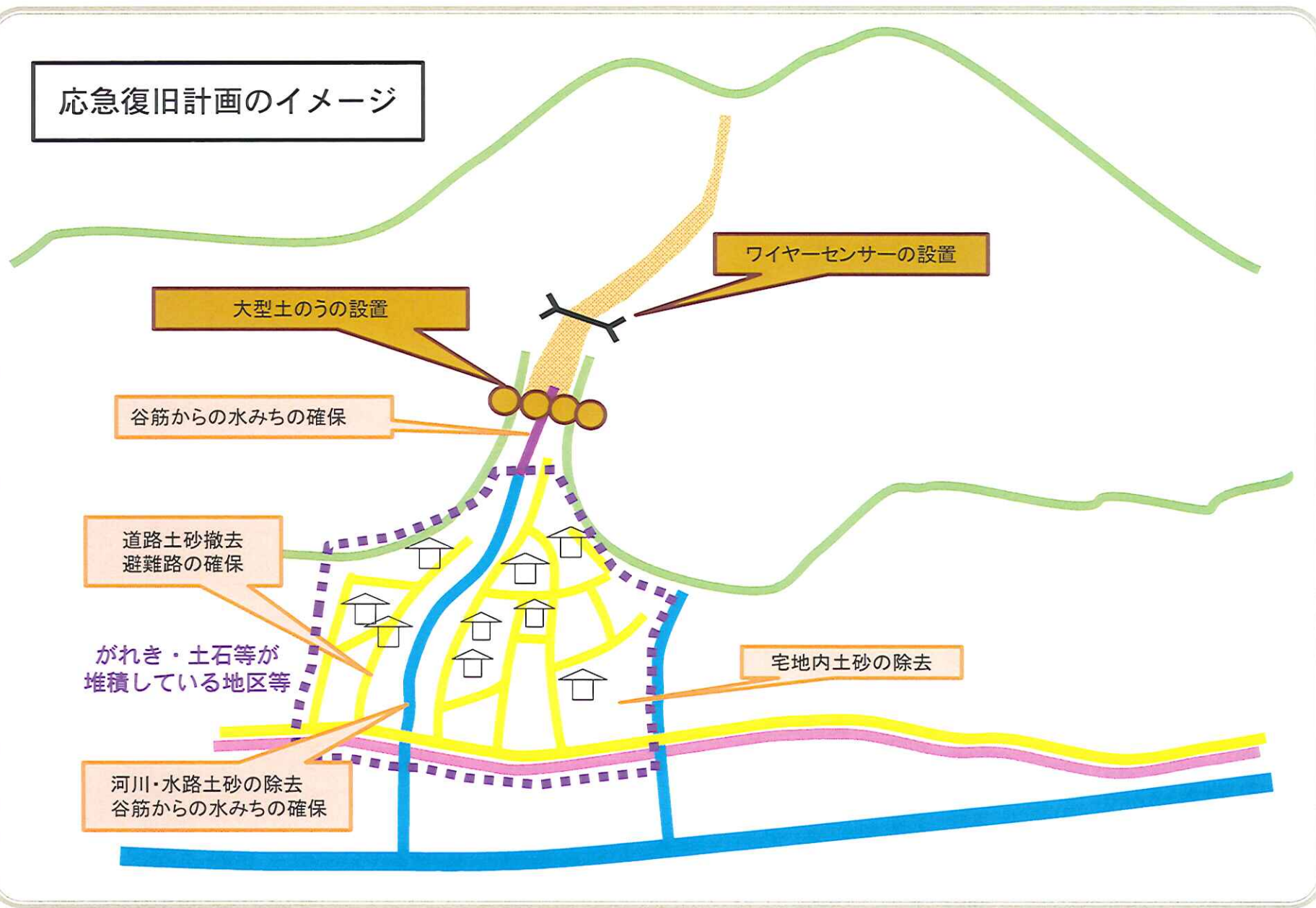


平成30年7月豪雨災害に係る復旧工程（概略）

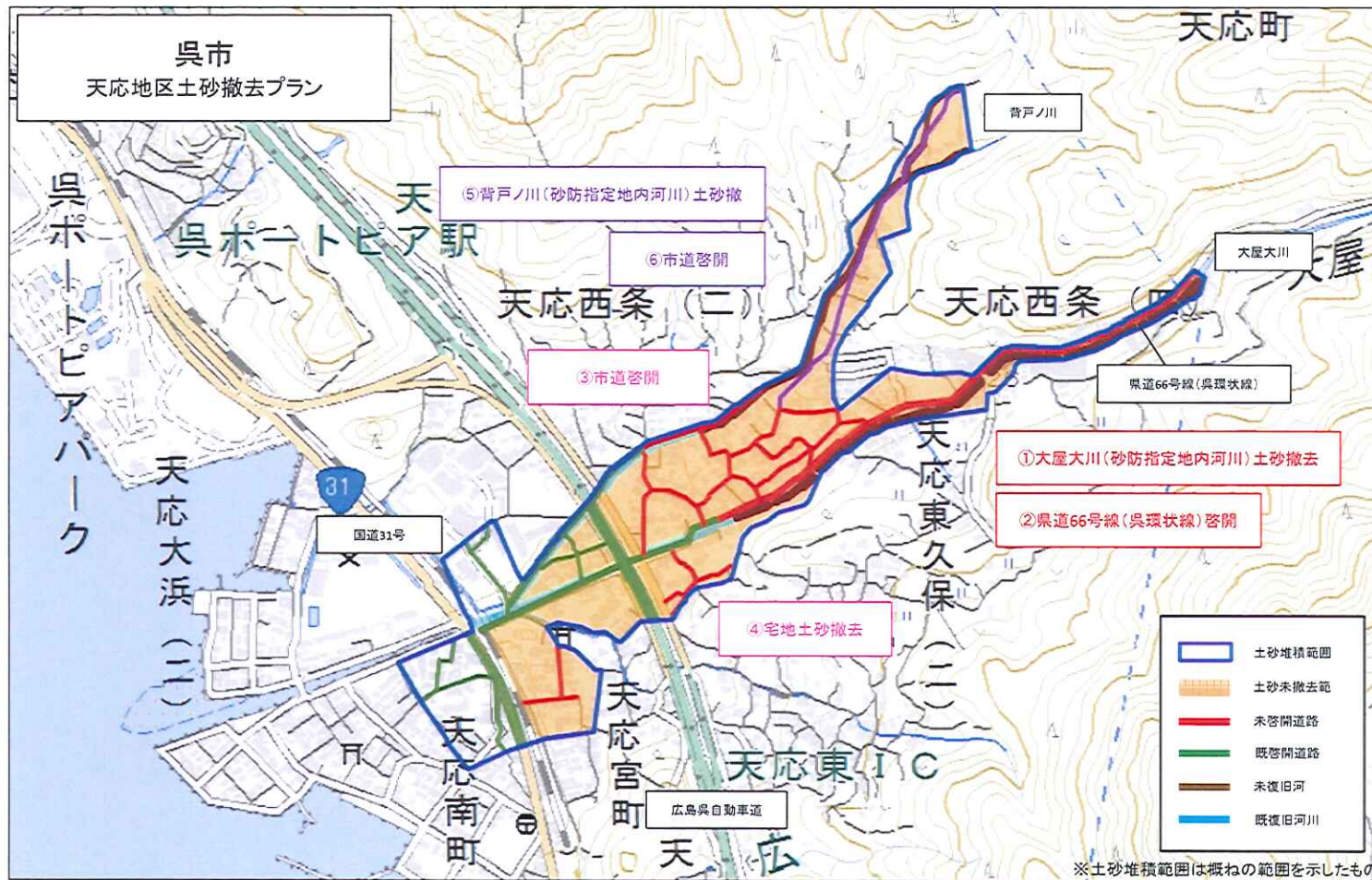


平成30年7月豪雨災害に係る応急復旧計画

応急復旧計画のイメージ



広島県
呉市



	7月	8月	9月	10月
①大屋大川土砂撤去 (県施工)	■			
②(県)呉環状線啓開 (県施工)	■			
③市道啓開 (市施工)		■		
④宅地土砂撤去 (市施工)		■		→
⑤背戸ノ川土砂撤去 (国施工)	■			
⑥市道啓開 (国施工)	■			