

洪水ハザードマップ

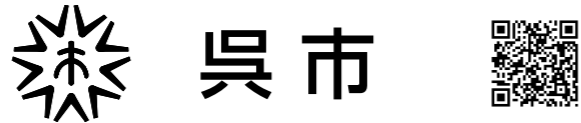
黒瀬川

(阿賀・広地区)

発行：呉市総務部 危機管理課
 呉市中央4丁目1-6
 TEL0823-25-3326 (直通)
 Email: kurekiki@city.kure.lg.jp
 制作：平成30年2月

インターネットでの防災情報

- 気象情報について
 広島県防災 web
<http://www.bousai.pref.hiroshima.jp/hdis/index.jsp>
- 浸水想定区域図等の確認について
 洪水ポータルひろしま
<http://www.kouzui.pref.hiroshima.lg.jp/portal/>



洪水に備えて

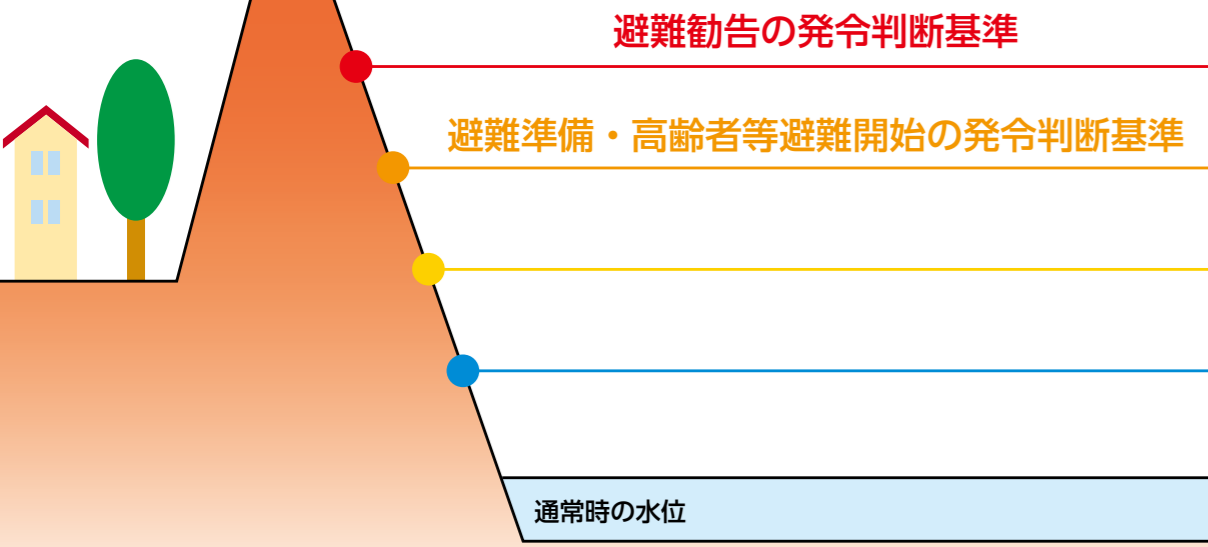
浸水深ランクの目安	被害の目安
5.0m以上の区域	2階の屋根以上が浸水する程度
2.0~5.0m 未満の区域	2階の軒下まで浸水する程度
1.0~2.0m 未満の区域	1階の軒下まで浸水する程度
0.5~1.0m 未満の区域	大人の腰までつかかる程度
0~0.5m 未満の区域	大人の膝までつかかる程度

※水深が0.5mを超えると避難が非常に困難になります。早めの避難を心がけましょう。



- 洪水ハザードマップは計画規模降雨（100年に1度の大雨）と想定最大規模降雨（1000年に1度の大雨）を想定し作成しています。
- 川がはん濫しない場合でも、低い土地などは床上床下浸水などが起こる場合があります。
- 実際は、想定と異なる浸水深になったり、地図に表示された浸水区域以外も浸水することがあります。

避難勧告の発令判断基準



黒瀬川町田観測所の水位	水位の名称	水位の説明
3.45 m	はん濫危険水位	川のはん濫など重大な災害発生のおそれがある水位
2.75 m	避難判断水位	住民が避難行動を行う目安となる水位
2.00 m	はん濫注意水位	住民が避難行動の準備を行う目安となる水位 水防団が活動して活動を行う目安となる水位
1.50 m	水防団待機水位	水防団が水防活動の準備を始める目安となる水位

非常持ち出し品・備蓄品の用意

いざというときは、すぐに避難しなければなりません。そのようなときに備えて、非常持ち出し品などを常備し、リュックサックなどにまとめておきましょう。

持ち出し品が多すぎると避難が大変です。目安は男性で15キロ、女性で10キロ程度です。

食品・水

- ☑ 乾パン、缶詰など火を通さなくても食べられる物やミネラルウォーターなど。

救急用品

- ☑ バンソウコウ、傷薬、包帯、常備薬など。

日用品

- ☑ 懐中電灯、ラジオ、電池、ライター、ナイフ、缶切り、ビニール袋、ティッシュペーパーなど。

衣類など

- ☑ 下着、上着、タオル、毛布など。

その他

- ☑ 歯ブラシ、石けん、メガネ、手袋、貴重品など。

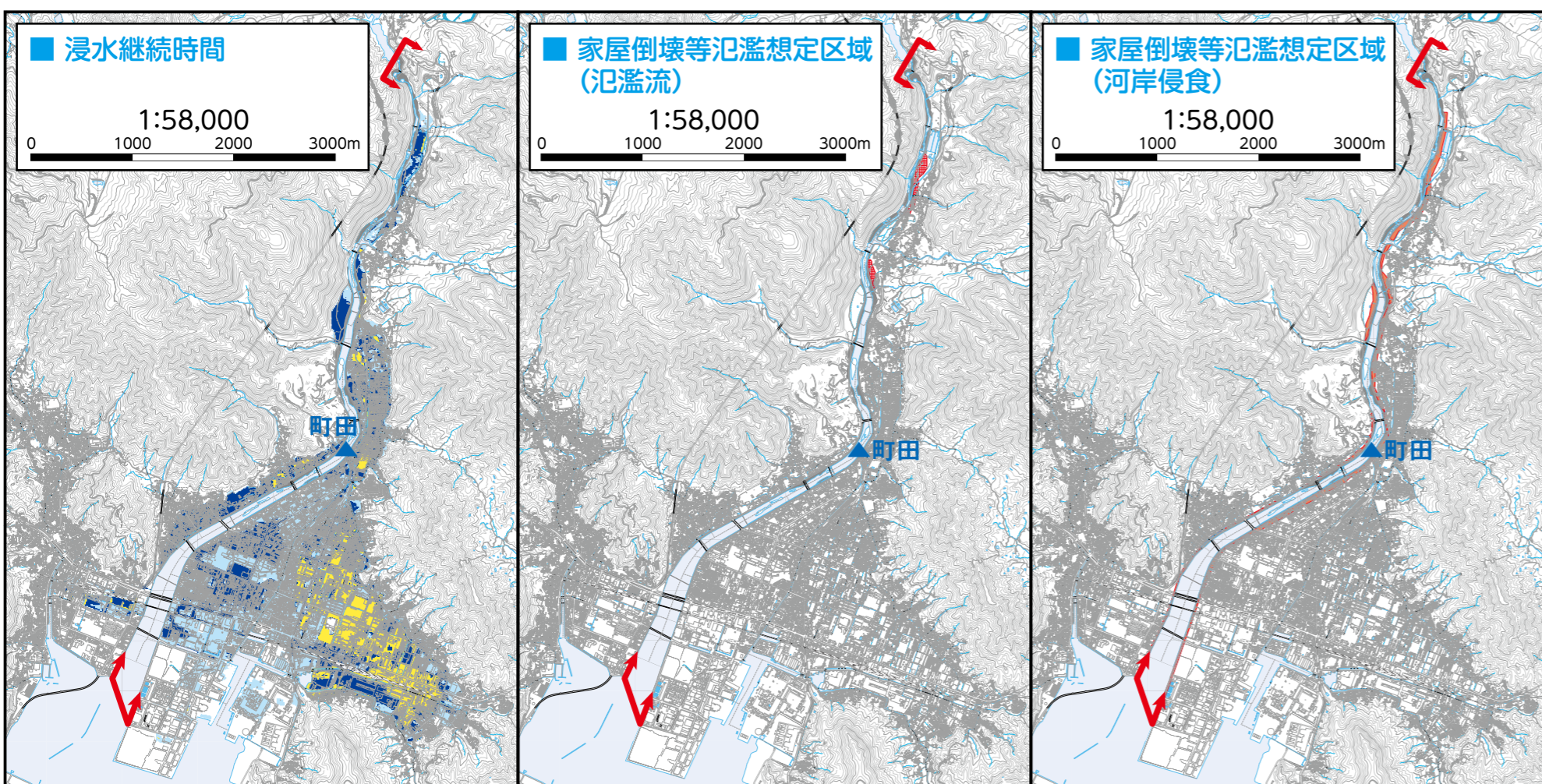
チェック欄☑にチェックしてください。

災害備蓄品

災害発生時から混乱が収まるまでの間、自ら生活できるように日ごろから準備しておきましょう。

- 食品** レトルトごはん(クラッカー・カンパンなども便利です)、缶詰、菓子類
- 燃料** 卓上コンロ、固形燃料、予備ボンベなど。
- 水** 飲料水は1人1日3リットルが必要になります。
- お年寄り・乳幼児用食品** 粉ミルクや離乳食、流動食、おかゆなど。

1000年に1度の大雨想定(想定最大規模 667mm/24h)



地図の見方	説明
24~72時間(3日間)の区域	家屋倒壊等氾濫想定区域(氾濫流)
12~24時間(1日間)の区域	町田町田水位観測所
0~12時間の区域	町田町田水位観測所
町田	町田町田水位観測所
赤い矢印	洪水浸水想定区域の対象となる区間
赤い矢印	洪水で家屋が流失・倒壊等のおそれがある範囲
赤い矢印	洪水で家屋が流失・倒壊等のおそれがある範囲と河岸の侵食幅

※この図は洪水ポータルひろしまで閲覧できます。

災害に関する情報

自主避難	市が避難勧告等を発令する前でも、危険を感じたら、 自分の判断で避難してください。 自分ひとりで避難することが難しい人は、隣近所に協力を求めてください。	※自主避難を呼びかけるサイレンはありません。
避難準備・高齢者等避難開始	高齢者など避難に時間を要する方は避難行動を開始しなければいけない段階。 非常持出品の用意など、避難準備を開始。避難に時間を要する方は、避難所へ。	※2回繰り返し
避難勧告	被害が発生する可能性があるため、避難行動を開始しなければならない段階。 避難所への避難行動を開始。	※2回繰り返し
避難指示(緊急)	被害が発生した状況。または被害が発生する危険性が非常に高い状況。 ただちに避難所へ。避難できない場合は、崖から離れた2階へ避難するなど、身を守る最低限の行動を。	※繰り返しなし

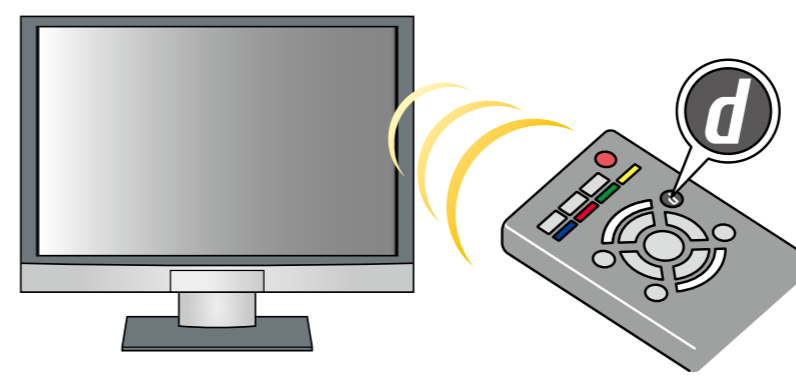
呉市防災行政無線テレホンサービス

次の番号へ電話をしていただく、防災行政無線放送で放送した最新の内容を確認できます。

放送が聞こえにくいときは… **テレホンナンバー 0180-998904** (キクハクセン) → **放送内容の確認!**

呉市家庭用ゴミ袋にも番号の掲載があります。※通話料はかかりません。

NHKデータ放送(dボタン)による避難情報等の確認方法について



NHK データ放送は、リモコンのdボタンを押すとご覧いただけます。河川情報(水位・雨量)や災害時に呉市から発令される避難情報などが確認できます。

- 赤ボタンを押す! 「気象情報」へ
- 赤ボタンを押す! 「警報・注意報」へ
- 赤ボタンを押す! 「防災・生活情報」へ
- 「開設避難所」を確認

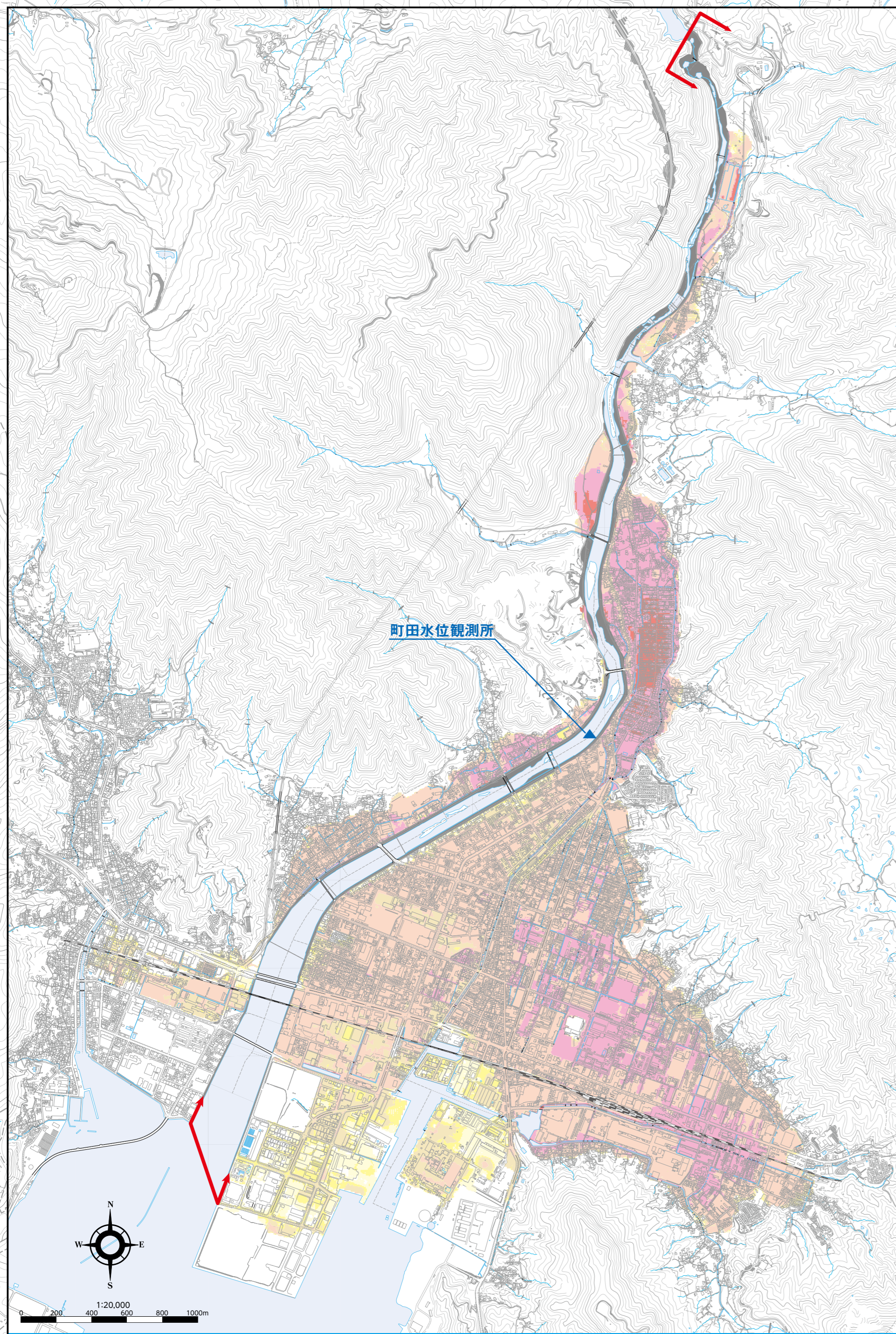
指定避難所等(阿賀地区・広地区)

※地図内の避難所のみを掲載しています。

避難所別	施設名	所在地	災害種別				
			洪水	地震	津波	高潮	土砂
阿賀地区	拠点避難所	① (旧)延崎小学校(体育館)	○	×	×	○	②
		② 阿賀小学校	○	○	③	②	○
	準拠点避難所	③ 原小学校	○	○	○	○	×
		④ 阿賀中学校	○	○	×	③	○
		⑤ 呉工業高等学校(体育館)	○	×	×	○	②
		⑥ 呉高等学校	○	○	×	③	○
		⑦ 呉南特別支援学校(屋内運動場)	○	○	×	×	○
		⑧ 広島文化学園大学 阿賀キャンパス(体育館)	○	○	③	②	○
		⑨ 国立呉工業高等専門学校(体育館)	○	×	×	×	○
		⑩ 阿賀まちづくりセンター	○	○	③	②	○
地域避難所	⑪ 阿賀集会所	○	×	×	②	○	
	⑫ 称名寺	○	○	○	○	×	
	⑬ 西光寺	○	×	×	○	×	
西部	拠点避難所	⑭ 横路小学校	③	○	③	○	○
		⑮ 横路中学校	③	○	③	○	②
	準拠点避難所	⑯ 呉商業高等学校(体育館)	○	○	○	○	○
		⑰ 広島国際大学呉キャンパス(体育館)	○	×	×	○	○
	準福祉避難所	⑱ 広まづくりセンター	○	○	③	○	○
		⑲ 南横路自治会館	×	×	×	○	○
広地区	拠点避難所	⑳ 教法寺	○	×	×	○	○
		㉑ 広西集会所	×	○	○	○	○
	準拠点避難所	㉒ 広小学校	○	○	③	○	○
		㉓ 広中央中学校	○	○	○	○	×
㉔ 白岳小学校		○	○	③	○	○	
南部	地域避難所	㉕ 白岳中学校	○	○	③	○	○
		㉖ オークアリーナ	○	○	×	○	○
	準拠点避難所	㉗ 広会館	○	×	×	○	○
		㉘ 広高等学校(体育館、格技場)	○	○	×	○	○
		㉙ 広中央老人集会所	○	×	×	○	○
		㉚ 広白岳3丁目自治会館	○	×	×	○	×
北部	拠点避難所	㉛ 善通寺支坊	○	○	○	○	○
		㉜ 日新製鋼白岳寮	○	×	×	○	○
北部	地域避難所	㉝ 名田説教場	○	×	×	○	×
		㉞ 三坂地小学校	②	○	○	○	○
	㉟ 石内老人集会所	○	×	×	○	②	
北部	地域避難所	㊱ 広北ふれあい集会所	②	○	○	○	○
		㊲ 徳丸自治会館	○	×	×	○	×

- 災害種別欄の○印は、避難に適応していることを示し、また、○内の数値は階数を示し、その階数以上の階へ避難することを示しています。(100年に1度の大雨想定で避難所を指定しています。)
- 赤色で表示されている避難所は、洪水の避難所としては使用できません。
- 表中に×印があっても、被害の状況によって安全であると認められる場合には、避難所として開設します。
- 地震災害欄の×印は、耐震性が不明または、耐震性が低いものを示しています。

100年に1度の大雨想定 (計画規模降雨 234mm/24h) の浸水想定区域



《一時避難施設》

施設名	所在地	災害種別		
		津波	高潮	洪水
広島県豊栄住宅	阿賀南1丁目7-37	③	②	○
阿賀小学校(校舎)	阿賀南2丁目1-1	③	②	○
広島文化学園 阿賀キャンパス(本館)	阿賀南2丁目10-3	③	②	○
広島県呉高等技術専門学校(管理棟・実習棟)	阿賀中央5丁目11-17	③	②	○
阿賀駅前駐車場	阿賀中央6丁目2-3	③	②	○
阿賀駅前複合ビル西棟(駐車場)	阿賀中央6丁目2-11	③	②	○
横路小学校(校舎)	広横路4丁目1-9	③	○	③
横路中学校(校舎)	広横路4丁目9-15	③	○	③
東消防署 防災センター	広古新開2丁目1-9	③	○	○
広島国際大学呉キャンパス	広古新開5丁目1-1	③	○	○
グリーンセンターくれ	広多賀谷3丁目9-2	③	②	○
ゴッド・広中央パーキング	広文化町1-6	③	○	○
新日本造機株式会社呉製作所(事務棟・食堂棟)	広末広1丁目2-10	②	○	○
広小学校(校舎)	広杭本町3-1	③	○	○
白岳小学校(校舎)	広駅前1丁目6-1	③	○	○
白岳中学校(校舎)	広駅前2丁目11-1	③	○	○

1. 一時避難施設は、津波・高潮・洪水などの災害時の危険を回避するために一時的に避難する施設です。
2. 災害種別欄の○印は、避難に適していることを示し、また、○内の数値は階数を示し、その階数以上の階へ避難することを示しています。

■ 洪水ハザードマップを確認する

洪水ハザードマップにより、自宅周辺の状況や避難ルートを確認しておきましょう。

■ 家族で話し合っておく

災害が発生したとき、どこに避難し、どう連絡を取り合うのか、家族で事前に話し合っておきましょう。

■ 気象に関する情報はテレビ等で

防災情報は刻々と変化します。最新情報をテレビやラジオから入手して、安全な行動を取りましょう。

■ 避難訓練に参加

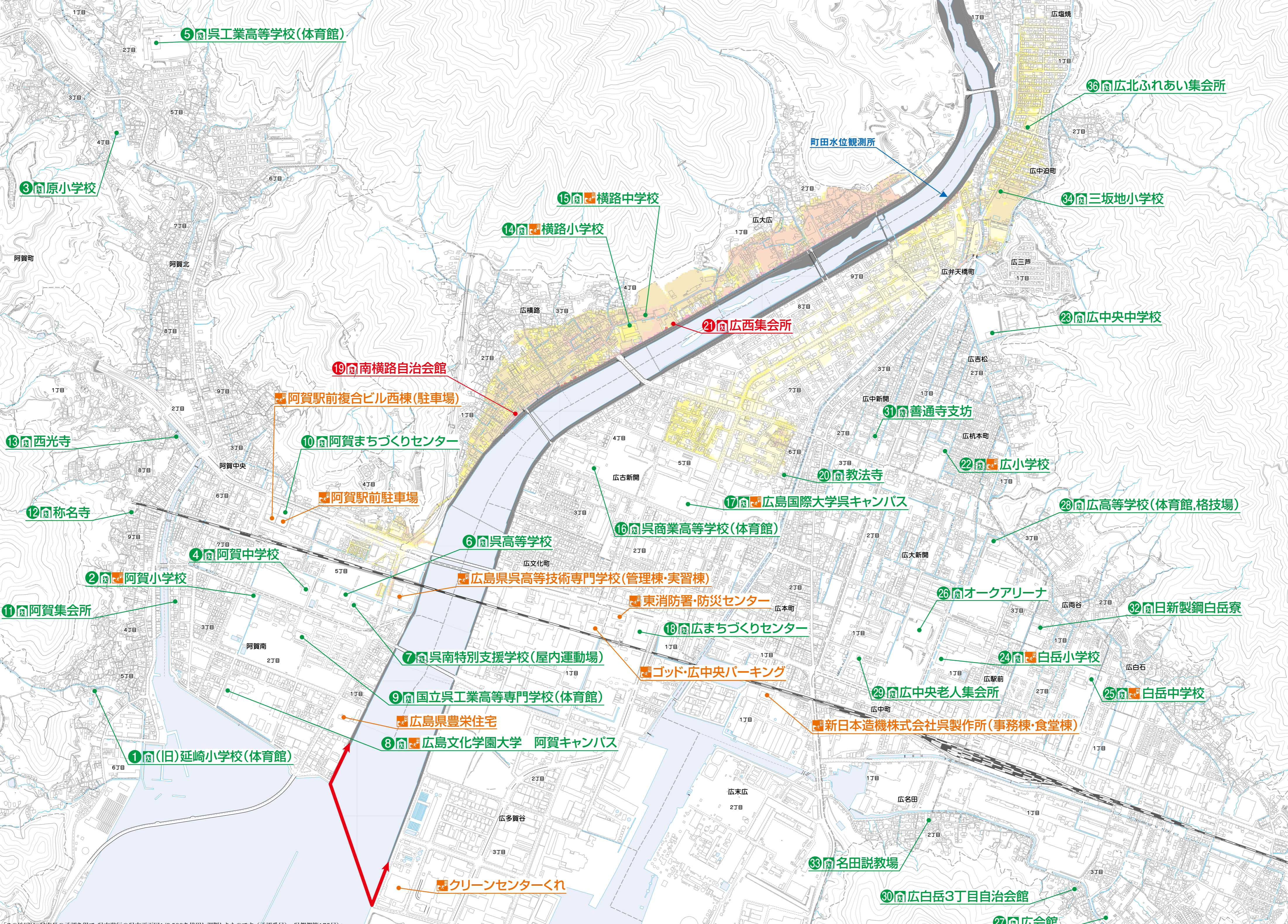
避難訓練は、いざという時に的確に対応するための、欠かせない活動です。積極的に参加しましょう。

《地図の見方》

浸水深ラン	5.0~10.0m 未満の区域
	3.0~5.0m 未満の区域
	1.0~3.0m 未満の区域
	0.5~1.0m 未満の区域
	0.3~0.5m 未満の区域
避難所	指定避難所 (洪水災害の避難所として使用できます。)
	指定避難所 (洪水災害の避難所として使用できません。)
	一時避難施設
対象区間	洪水浸水想定区域の対象となる区間

1:8,200

1000年に1度の大雨想定 (想定最大規模降雨 677mm/24h) の浸水想定区域



この地図は、呉市長の承認を得て、呉市発行の呉市平面図1/2,500を使用し調整したものです。(承認番号) 呉都第175号)
© 2018 ZENRIN CO., LTD. 無断複製を禁ず 平成30年2月作成